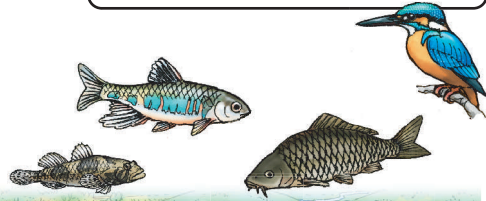


魚類 (ぎょるい)

魚類はボクの^{だいこうぶつ}大好物だよ。かれらは、川の深さや流れの速さ、植物のある・なしで、いろいろな場所にすみ分けているよ。



小川、水路

浅い、流れがおどい
ギンナ、タカハヤ
メダカなど

淵

深い、流れがおどい
コイ、ギンナ
カワムツ、ナマス
など

早瀬

浅い、流れが速い
オイカワ、アユ
ヨシノボリのなまこ
など

止水、水際植物

浅い、流れがおどい
魚の子ども
(稚魚や幼魚)

穴の中や石の間

(流れがおどい)
ウナギ、ナマス
ドンコなど

魚類のとり方

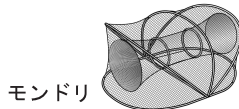
●植物から追い出す



●石の下をさぐる

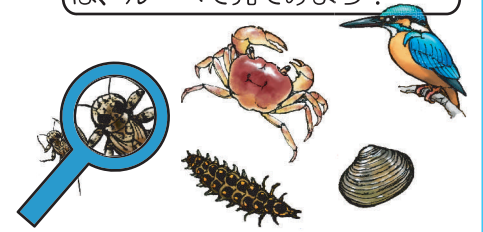


●わなをしかける



底生動物 (ていせいどうぶつ)

「底生動物」って知ってる？
川の石の表面にいたり、砂にもぐっている昆虫や貝、エビ、カニなどのことだよ。小さいものは、ルーペで見よう！



底生動物の種類から、水のきれいさがわかるよ！

じっさいの
大きさ

きれいな水にすむ生きもの



- ・ウズムシ
- ・サワガニ
- ・ヘビトンボなど

少しきたない水にすむ生きもの



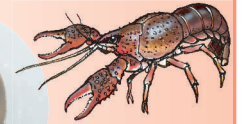
- ・ゲンジボタル
- ・イシマキガイ
- ・コガタシマ
トビケラなど

きたない水にすむ生きもの



- ・ヒル
- ・タイコウチなど

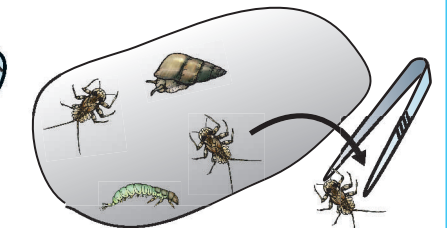
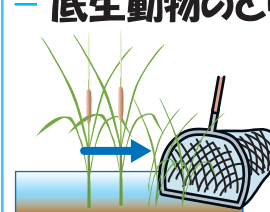
たいへんきたない水にすむ生きもの



- ・チョウバエ
- ・セスジユスリカ
- ・エラミミズなど

『川の生きものをしらべよう』（発行：(社)日本水環境学会・2006）より抜粋

底生動物のとり方



●魚のとり方と同じ
だけど、目の細かい
アミがいいよ。

※底生動物は小さいので、石にくっ
いているものはピンセットで取るか、
歯ブラシで軽くこする。