

# 令和2年10月報 【令和2年10月1日(木)~10月31日(土)】

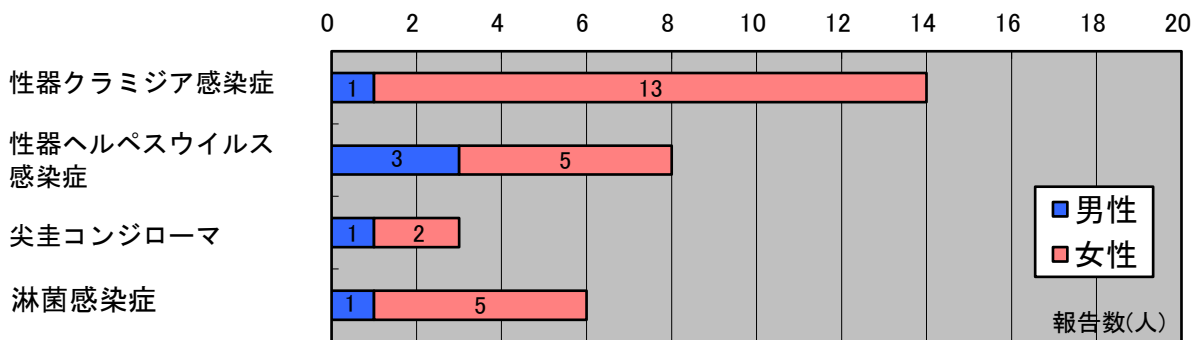
# 鹿児島市感染症情報

発行元：鹿児島市保健所

ホームページ <http://www.city.kagoshima.lg.jp> >健康・福祉 >健康・医療 >流行疾患、感染症 >感染症の発生状況

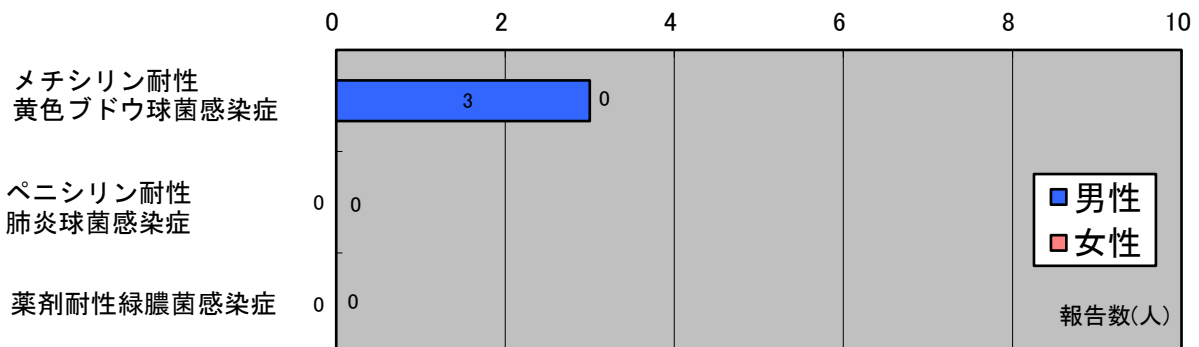
## ● 定点医療機関における性感染症の報告状況

期間中の患者報告総数は、前月より7人多い31人(男性6人・女性25人)でした。  
報告数が最も多かったのは、性器クラミジア感染症の14人(男性1人・女性13人)でした。



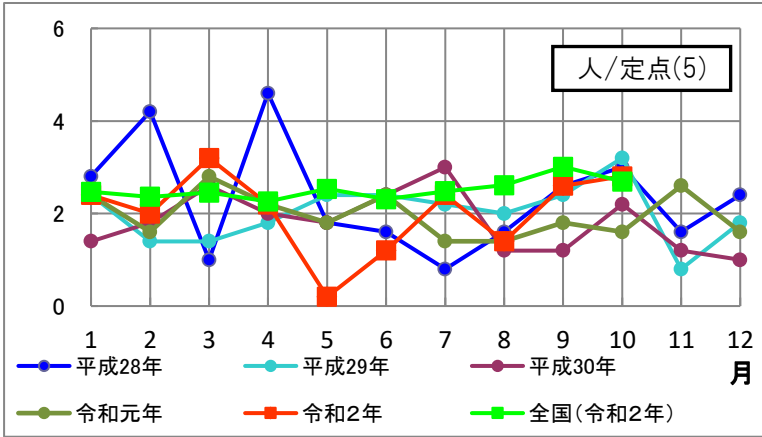
## ● 定点医療機関における薬剤耐性菌感染症の報告状況

期間中の患者報告総数は、前月より1人少ない3人(男性3人、女性0人)でした。  
報告数は、メチシリン耐性黄色ブドウ球菌感染症のみでした。  
年齢別の内訳は、5ページを参照してください。



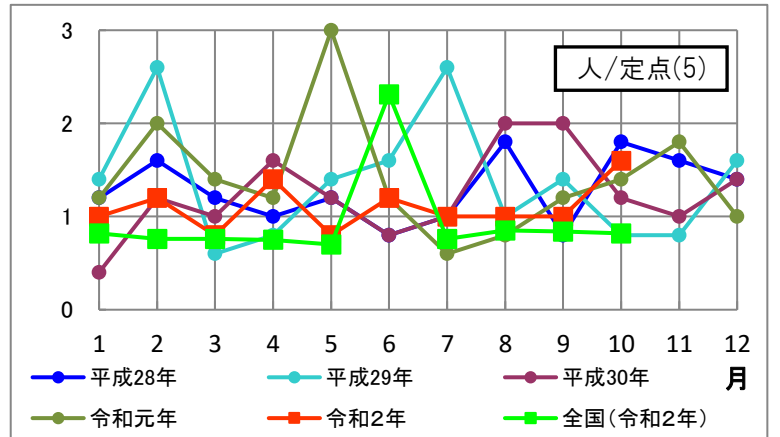
●性感染症の報告状況の推移 (比較)

【性器クラミジア感染症】

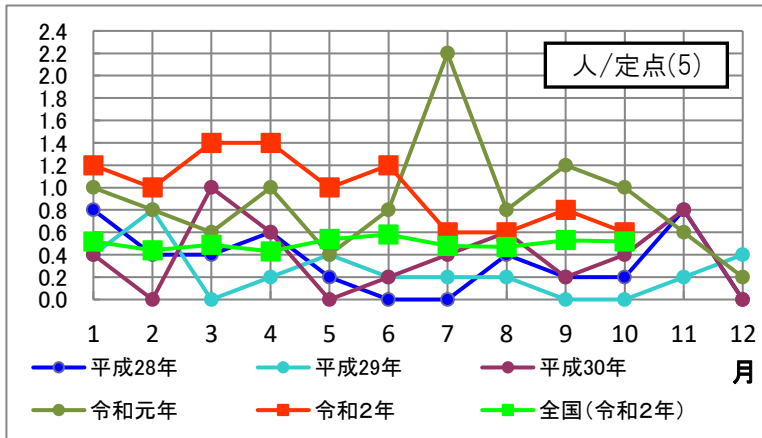


縦軸の値⇒報告数÷報告義務がある医療機関数  
横軸の値⇒報告を受けた月

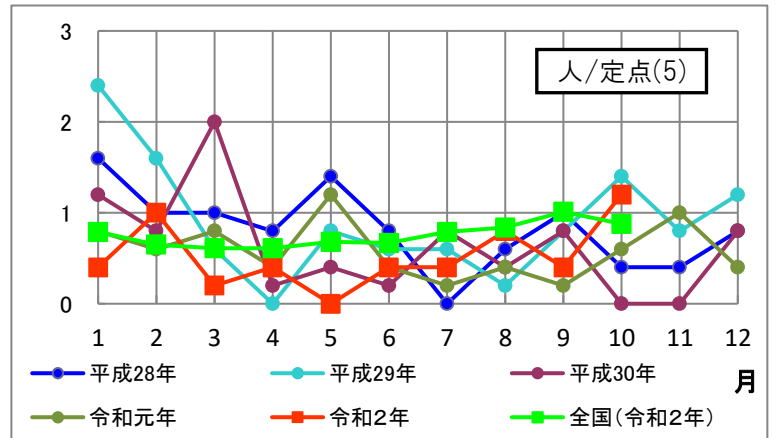
【性器ヘルペスウイルス感染症】



【尖圭コンジローマ】

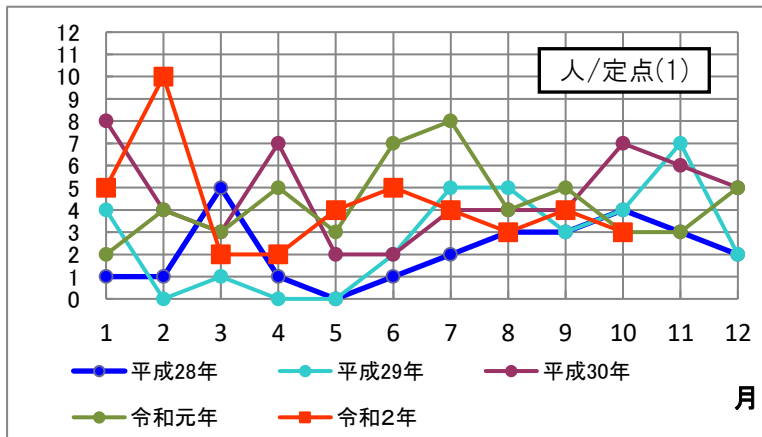


【淋菌感染症】

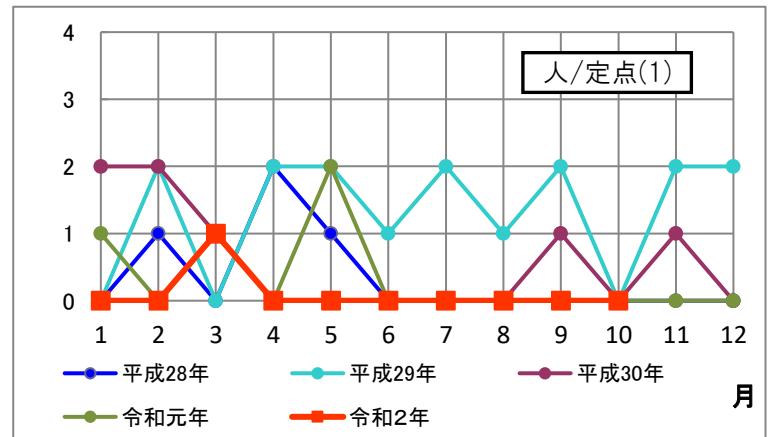


●薬剤耐性菌感染症の報告状況の推移 (比較)

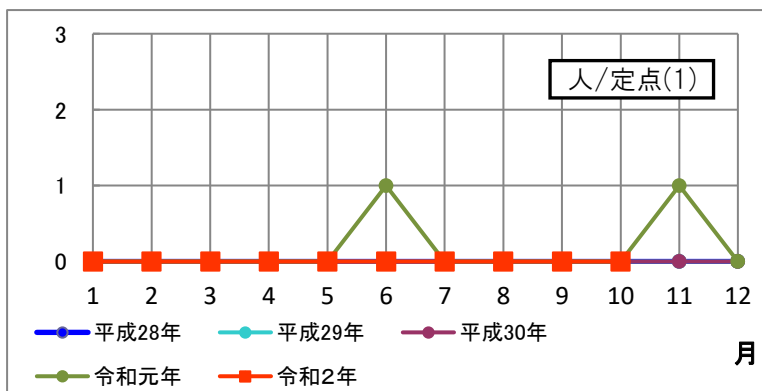
【メチシリン耐性黄色ブドウ球菌感染症】



【ペニシリン耐性肺炎球菌感染症】



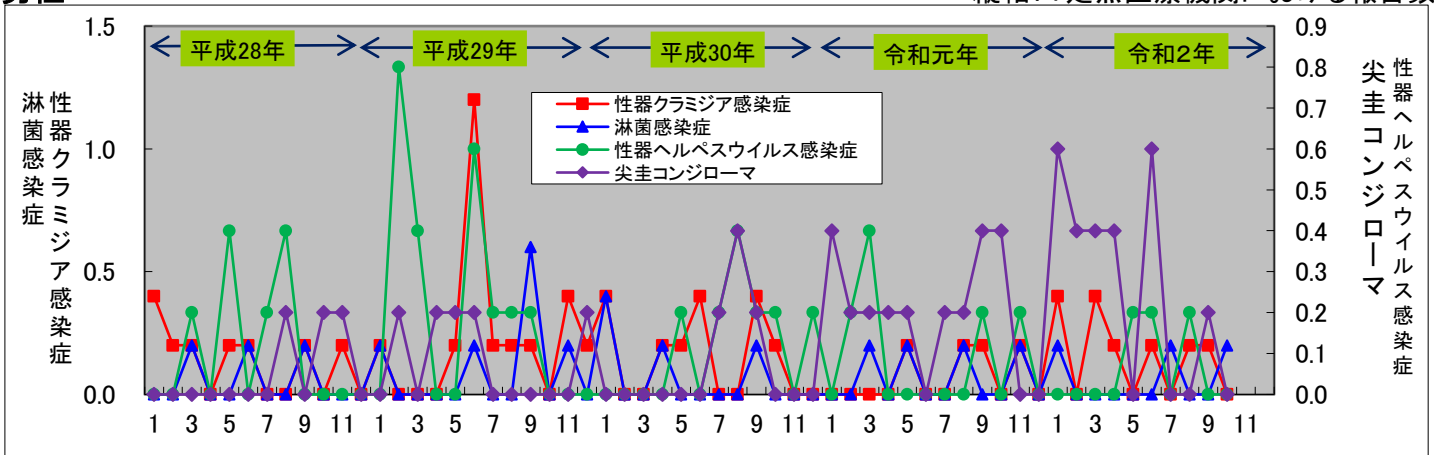
【薬剤耐性緑膿菌感染症】



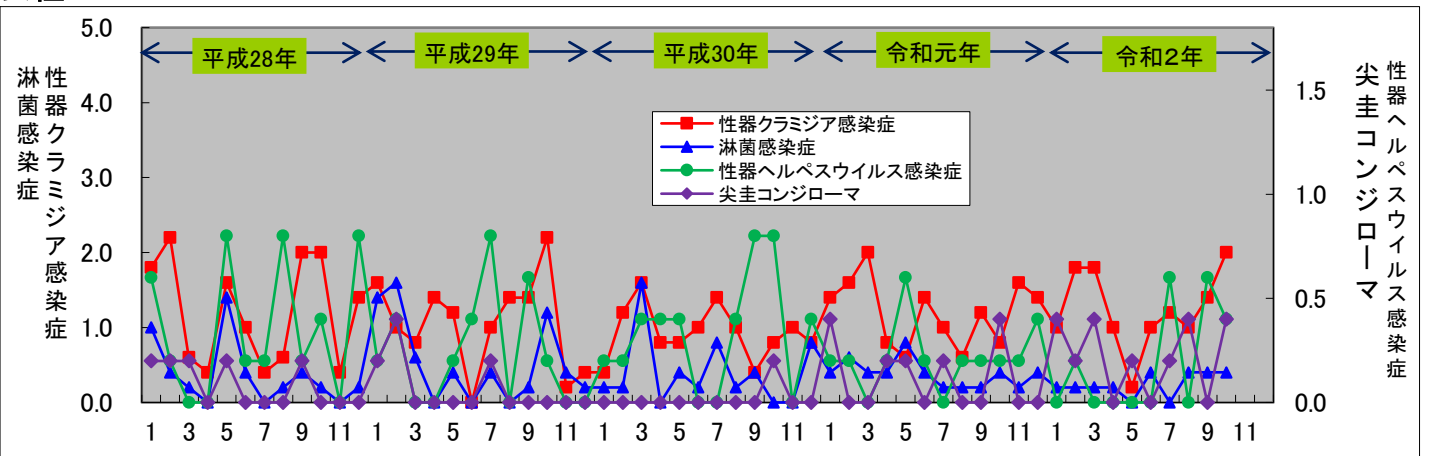
●若年層（15歳～29歳）における性感染症の年別・月別の推移

男性

縦軸：1定点医療機関における報告数

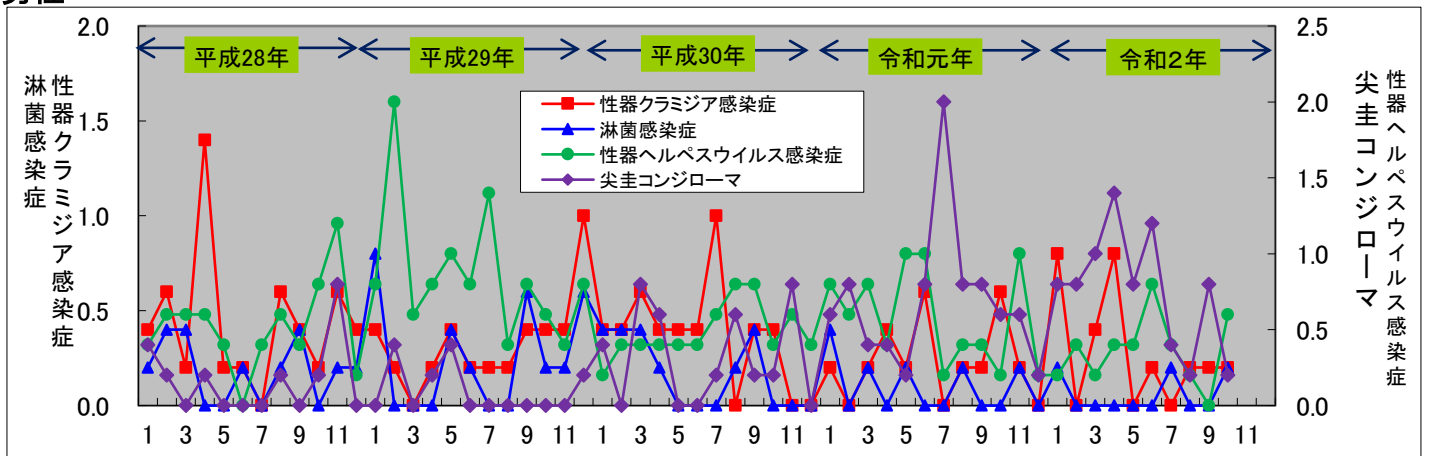


女性

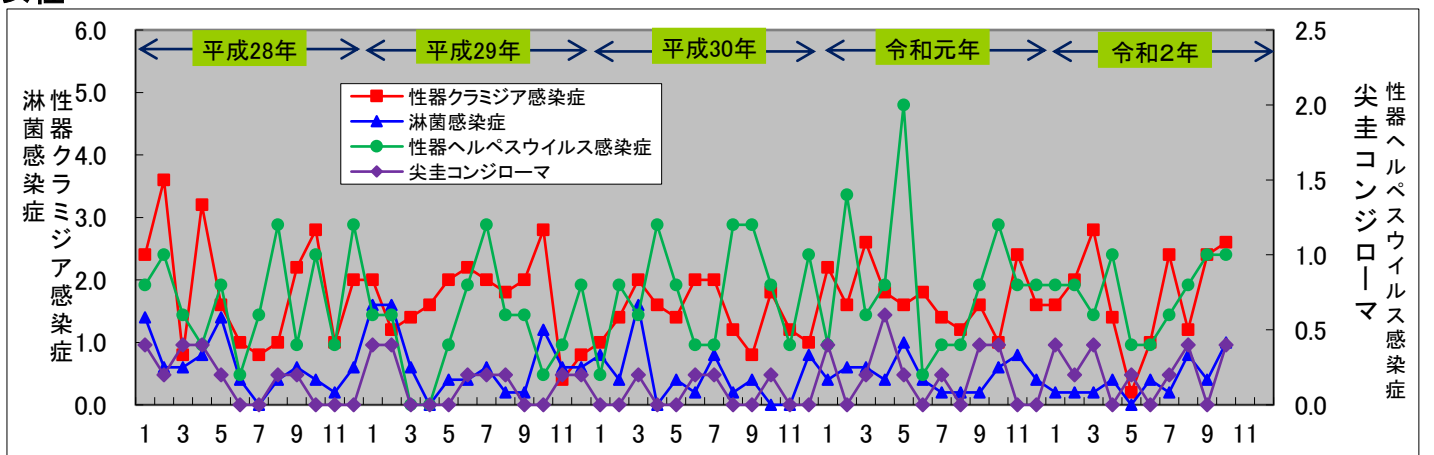


●全年齢層における性感染症の年別・月別の推移

男性



女性

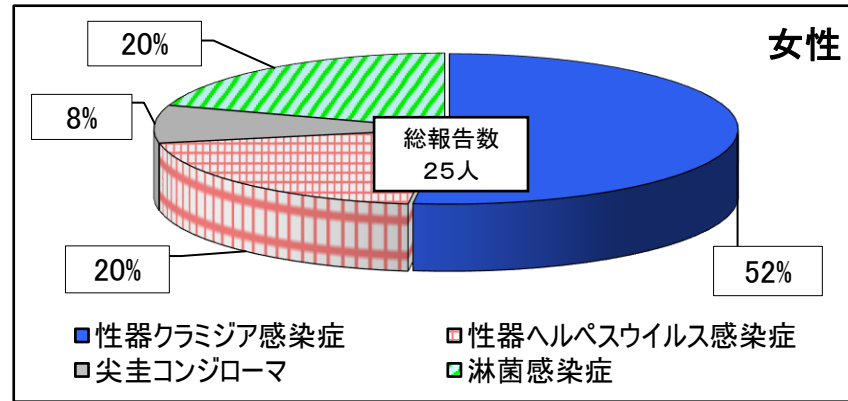
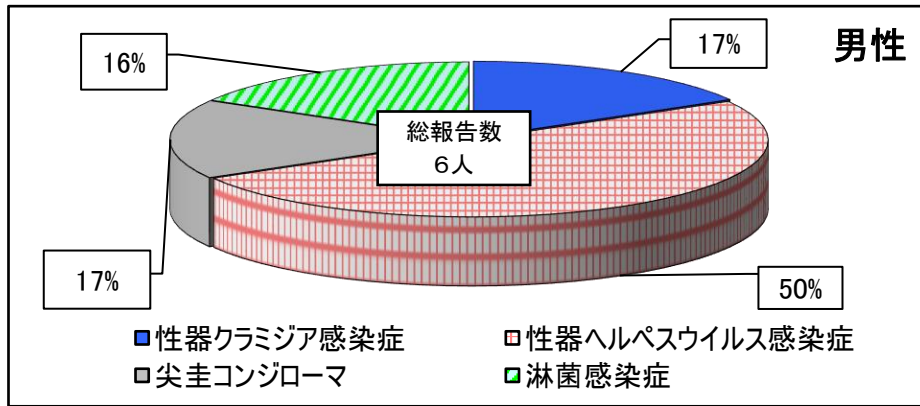


● 各疾病の報告状況

定点種別	前月比	疾患名	今月 (令和2年 10 月)				前月 (令和2年 9 月)				令和2年累計 男女合計 (報告数累計)				
			男女合計		男		女		男女合計			男		女	
			報告数	定点当たり	報告数	定点当たり	報告数	定点当たり	報告数	定点当たり		報告数	定点当たり	報告数	定点当たり
STD	△	性器クラミジア感染症	14	2.80	1	0.20	13	2.60	13	2.60	1	0.20	12	2.40	102
	△	性器ヘルペスウイルス感染症	8	1.60	3	0.60	5	1.00	5	1.00	0	0.00	5	1.00	55
	▼	尖圭コンジローマ	3	0.60	1	0.20	2	0.40	4	0.80	4	0.80	0	0.00	49
	△	淋菌感染症	6	1.20	1	0.20	5	1.00	2	0.40	0	0.00	2	0.40	22
計 (前月比)			31 (+7)		6 (+1)		25 (+6)		24		5		19	228	
基幹	▼	メチシリン耐性黄色ブドウ球菌感染症	3	3.00	3	3.00	0	0.00	4	4.00	4	4.00	0	0.00	42
	=	ペニシリン耐性肺炎球菌感染症	0	0.00	0	0.00	0	0.00	0	0.00	0	0.00	0	0.00	1
	=	薬剤耐性緑膿菌感染症	0	0.00	0	0.00	0	0.00	0	0.00	0	0.00	0	0.00	0
計 (前月比)			3 (-1)		3 (-1)		0		4		4		0	43	

※「前月比」欄において、「△」は報告数の男女合計が前月比増加、「＝」は横ばい、「▼」は減少を示す。

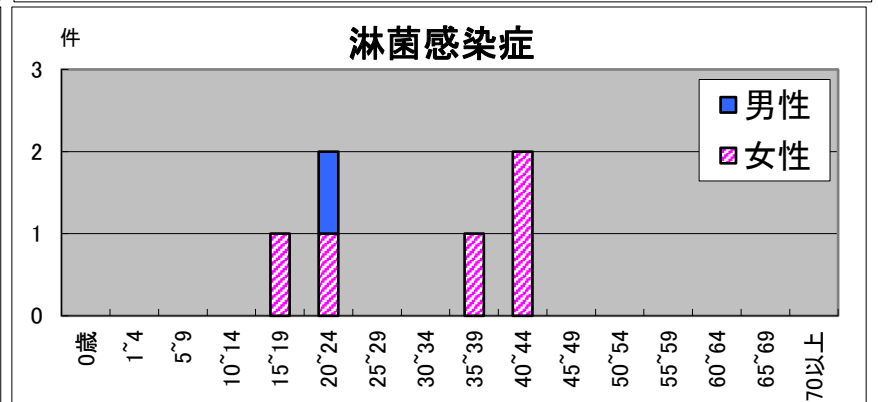
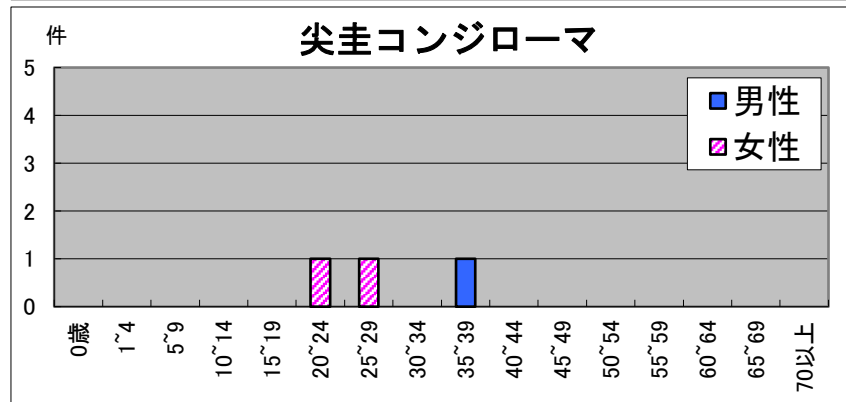
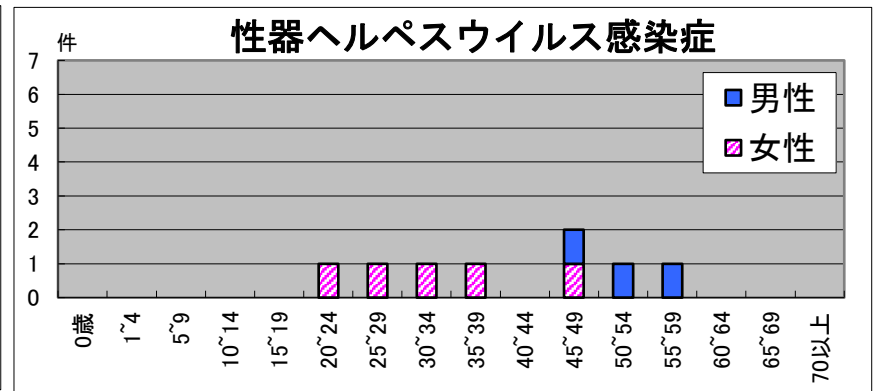
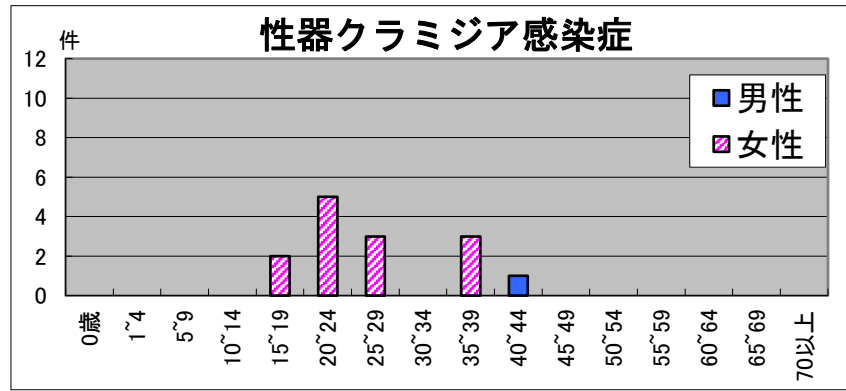
性感染症の発生割合(10月)



**年齢別（男女）**

	合計	0歳	1~4	5~9	10~14	15~19	20~24	25~29	30~34	35~39	40~44	45~49	50~54	55~59	60~64	65~69	70以上
性器クラミジア感染症	14	0	0	0	0	2	5	3	0	3	1	0	0	0	0	0	0
定点当り	2.8	0	0	0	0	0.4	1	0.6	0	0.6	0.2	0	0	0	0	0	0
性器ヘルペスウイルス感染症	8	0	0	0	0	0	1	1	1	1	0	2	1	1	0	0	0
定点当り	1.6	0	0	0	0	0	0.2	0.2	0.2	0.2	0	0.4	0.2	0.2	0	0	0
尖圭コンジローマ	3	0	0	0	0	0	1	1	0	1	0	0	0	0	0	0	0
定点当り	0.6	0	0	0	0	0	0.2	0.2	0	0.2	0	0	0	0	0	0	0
淋菌感染症	6	0	0	0	0	1	2	0	0	1	2	0	0	0	0	0	0
定点当り	1.2	0	0	0	0	0.2	0.4	0	0	0.2	0.4	0	0	0	0	0	0
メチシリン耐性黄色ブドウ球菌感染症	3	0	0	0	0	0	0	0	0	0	0	0	0	1	2	0	0
定点当り	3	0	0	0	0	0	0	0	0	0	0	0	0	1	2	0	0
ペニシリン耐性肺炎球菌感染症	0	0	0	0	0	0	0	0	0	0	0	0	0	0	0	0	0
定点当り	0	0	0	0	0	0	0	0	0	0	0	0	0	0	0	0	0
薬剤耐性緑膿菌感染症	0	0	0	0	0	0	0	0	0	0	0	0	0	0	0	0	0
定点当り	0	0	0	0	0	0	0	0	0	0	0	0	0	0	0	0	0

**性感染症（性別・年齢別報告状況、10月）**



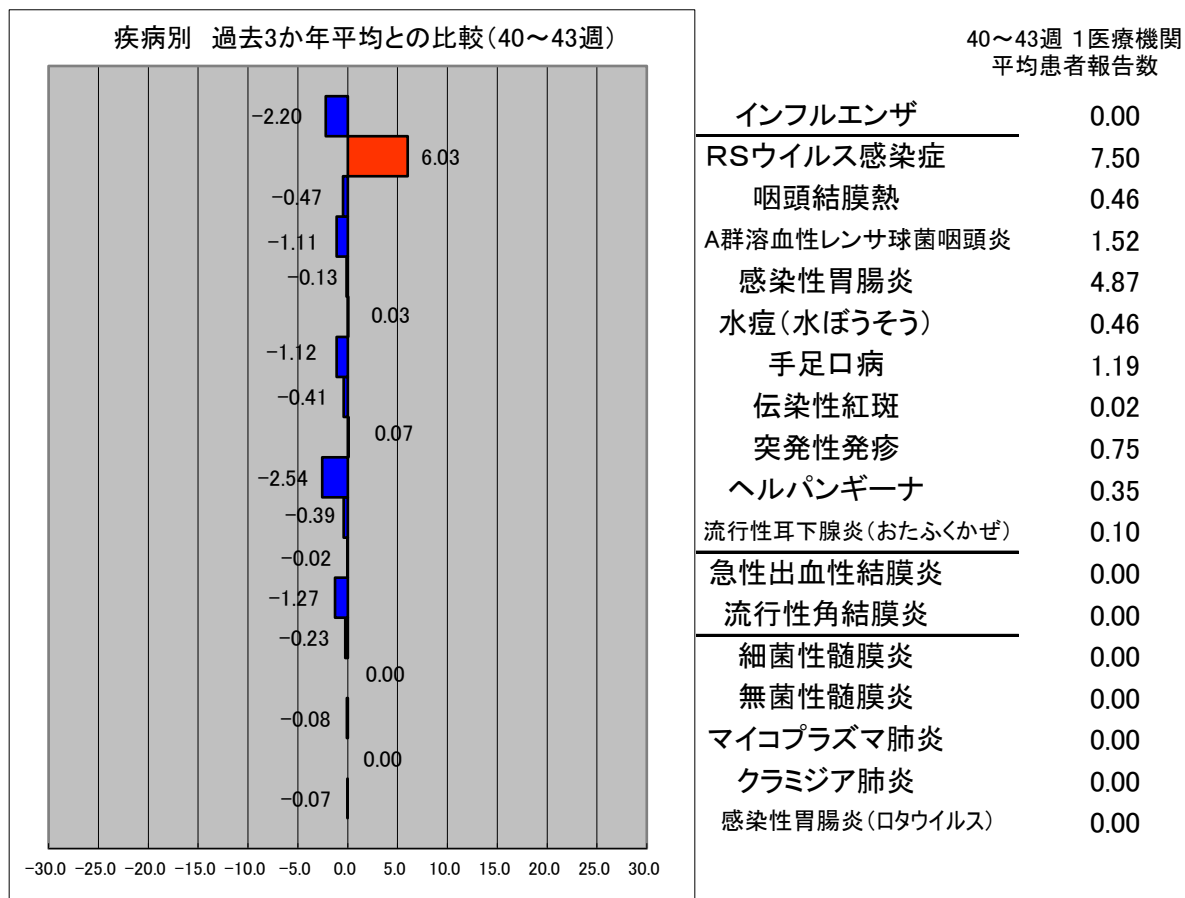
**年齢別（男）**

	合計	0歳	1~4	5~9	10~14	15~19	20~24	25~29	30~34	35~39	40~44	45~49	50~54	55~59	60~64	65~69	70以上
性器クラミジア感染症	1	0	0	0	0	0	0	0	0	0	1	0	0	0	0	0	0
定点当り	0.2	0	0	0	0	0	0	0	0	0	0.2	0	0	0	0	0	0
性器ヘルペスウイルス感染症	3	0	0	0	0	0	0	0	0	0	0	1	1	1	0	0	0
定点当り	0.6	0	0	0	0	0	0	0	0	0	0	0.2	0.2	0.2	0	0	0
尖圭コンジローマ	1	0	0	0	0	0	0	0	0	1	0	0	0	0	0	0	0
定点当り	0.2	0	0	0	0	0	0	0	0	0.2	0	0	0	0	0	0	0
淋菌感染症	1	0	0	0	0	0	1	0	0	0	0	0	0	0	0	0	0
定点当り	0.2	0	0	0	0	0	0.2	0	0	0	0	0	0	0	0	0	0
メチシリン耐性黄色ブドウ球菌感染症	3	0	0	0	0	0	0	0	0	0	0	0	0	1	2	0	0
定点当り	3	0	0	0	0	0	0	0	0	0	0	0	0	1	2	0	0
ペニシリン耐性肺炎球菌感染症	0	0	0	0	0	0	0	0	0	0	0	0	0	0	0	0	0
定点当り	0	0	0	0	0	0	0	0	0	0	0	0	0	0	0	0	0
薬剤耐性緑膿菌感染症	0	0	0	0	0	0	0	0	0	0	0	0	0	0	0	0	0
定点当り	0	0	0	0	0	0	0	0	0	0	0	0	0	0	0	0	0

**年齢別（女）**

	合計	0歳	1~4	5~9	10~14	15~19	20~24	25~29	30~34	35~39	40~44	45~49	50~54	55~59	60~64	65~69	70以上
性器クラミジア感染症	13	0	0	0	0	2	5	3	0	3	0	0	0	0	0	0	0
定点当り	2.6	0	0	0	0	0.4	1	0.6	0	0.6	0	0	0	0	0	0	0
性器ヘルペスウイルス感染症	5	0	0	0	0	0	1	1	1	1	0	1	0	0	0	0	0
定点当り	1	0	0	0	0	0	0.2	0.2	0.2	0.2	0	0.2	0	0	0	0	0
尖圭コンジローマ	2	0	0	0	0	0	1	1	0	0	0	0	0	0	0	0	0
定点当り	0.4	0	0	0	0	0	0.2	0.2	0	0	0	0	0	0	0	0	0
淋菌感染症	5	0	0	0	0	1	1	0	0	1	2	0	0	0	0	0	0
定点当り	1	0	0	0	0	0.2	0.2	0	0	0.2	0.4	0	0	0	0	0	0
メチシリン耐性黄色ブドウ球菌感染症	0	0	0	0	0	0	0	0	0	0	0	0	0	0	0	0	0
定点当り	0	0	0	0	0	0	0	0	0	0	0	0	0	0	0	0	0
ペニシリン耐性肺炎球菌感染症	0	0	0	0	0	0	0	0	0	0	0	0	0	0	0	0	0
定点当り	0	0	0	0	0	0	0	0	0	0	0	0	0	0	0	0	0
薬剤耐性緑膿菌感染症	0	0	0	0	0	0	0	0	0	0	0	0	0	0	0	0	0
定点当り	0	0	0	0	0	0	0	0	0	0	0	0	0	0	0	0	0

## 令和2年10月(40~43週) インフルエンザ・小児科・眼科定点疾病の発生状況について



インフルエンザは、1医療機関当平均患者報告数が0.00であり、過去3か年の1医療機関平均患者報告数と比較しても、2.20減少しています。

RSウイルス感染症は、定点医療機関当たりの報告数が5を超える状態が続いており、過去3か年の1医療機関平均患者報告数と比較しても、6.03増加していますので、手洗いうがいや咳エチケットなどの感染予防策に努めましょう。

