

平成25年度 財政状況資料集

総括表（市町村）

都道府県名	鹿児島県	市町村類型	中核市	指定団体等の指定状況		区分	平成25年度(千円)	平成24年度(千円)	区分	平成25年度(千円・%)	平成24年度(千円・%)				
				財政健全化等	×										
市町村名	鹿児島市	地方交付税種地	1-6	歳入総額	×	241,624,034	235,413,629	実質収支比率	4.8	5.1					
				歳出総額	×	233,370,735	227,496,486	經常収支比率	88.3	87.9					
				財源超過	×	8,253,299	7,917,143	(※1)	(97.0)	(95.9)					
				首都	×	2,064,035	1,451,566	標準財政規模	129,438,455	127,272,601					
人口	22年国調(人)	605,846	産業構造(※5)	中部	×	単年度収支	-276,313	-160,273	公債費負担比率	16.1	16.3				
	17年国調(人)	604,367		過疎	○	積立金	2,198,581	812,991	健全化判断比率						
	増減率(%)	0.2		山振	×	繰上償還金	25,959	233,711	実質赤字比率	-	-				
住民基本台帳人口(※6)	26,01,01(人)	609,250	第1次	低開発	○	積立金取崩し額	-	-	連結実質赤字比率	-	-				
	うち日本人(人)	607,169		3,700	4,856	指数表選定	○	1,948,227	886,429	実質公債費比率	4.6	5.1			
	25,03,31(人)	607,499	第2次	鹿児島市交通事業特別会計	資金不足比率(※4)			7.4	17.6						
	うち日本人(人)	605,490			39,284	46,879	基準財政収入額	64,995,285	64,111,917						
	増減率(%)	0.3	15.2		17.0	基準財政需要額	94,180,151	94,544,210							
	うち日本人(%)	0.3	214,720		222,690	標準税収入額等	84,658,203	82,708,893							
面積(km ²)	547.21	83.3	80.6		經常経費充当一般財源等	116,336,916	113,925,356								
人口密度(人/km ²)	1,107				歳入一般財源等	157,417,917	154,940,858								
世帯数(世帯)	264,686														
職員の状況															
特別職等	区分	定数	1人あたり平均給料月額(百円)	区分	職員数(人)	給料月額(百円)	1人あたり平均給料月額(百円)	地方債現在高	271,053,542	265,229,525					
	市区町村長	1	11,540	一般職員	3,442	11,207,152	3,256	うち公的資金	199,320,877	192,118,456					
	副市区町村長	2	9,310	うち消防職員	491	1,465,144	2,984	債務負担行為額(支出予定額)	16,698,198	17,179,144					
	教育長	1	8,130	うち技能労務職員	555	1,914,750	3,450	収益事業収入	-	-					
	議会議長	1	7,900	教育公務員	237	933,679	3,940	土地開発基金現在高	5,000,000	5,000,000					
	議会副議長	1	7,380	臨時職員	-	-	-	財政調整基金	10,020,362	7,821,781					
	議会議員	48	6,860	合計	3,679	12,140,831	3,300	積立金現在高	13,327,817	12,688,110					
				ラスパイレ指数			100.7	減債基金	24,800,626	21,407,161					
								その他特定目的基金							
一般会計等の一覧															
項番	会計名	事業会計の一覧	会計名	公営企業(法適)の一覧	項番	会計名	公営企業(法非適)の一覧	項番	会計名	関係する一部事務組合等一覧	組合等名	地方公社・第三セクター等一覧	項番	団体名	(※3)
(1)	一般会計	(5)	鹿児島市交通災害共済事業特別会計	(9)	鹿児島市交通事業特別会計	(15)	鹿児島市極島観光施設特別会計	(17)	鹿児島県市町村総合事務組合	(20)	鹿児島市衛生公社				
(2)	鹿児島市地域下水道事業特別会計	(6)	鹿児島市国民健康保険事業特別会計	(10)	鹿児島市水道事業特別会計	(16)	鹿児島市中央卸売市場特別会計	(18)	鹿児島県後期高齢者医療広域連合(一般会計)	(21)	鹿児島市まちづくり土地区画整理協会				
(3)	鹿児島市母子寡婦福祉資金貸付事業特別会計	(7)	鹿児島市介護保険特別会計	(11)	鹿児島市工業用水道事業特別会計			(19)	鹿児島県後期高齢者医療広域連合(特別会計)	(22)	鹿児島市中小企業勤労者福祉サービスセンター				
(4)	鹿児島市土地区画整理事業清算特別会計	(8)	鹿児島市後期高齢者医療特別会計	(12)	鹿児島市公共下水道事業特別会計					(23)	かごしま教育文化振興財団				
				(13)	鹿児島市病院事業特別会計					(24)	鹿児島市土地開発公社				
				(14)	鹿児島市船舶事業特別会計					(25)	鹿児島市水族館公社				
										(26)	鹿児島市健康交流推進財団				
										(27)	鹿児島中央地下駐車場				
										(28)	西郷南洲顕彰会				
										(29)	鹿児島観光コンベンション協会				

(注釈) ※1: 經常収支比率の()内の数値は、「減収補填債(特例分)」及び「臨時財政対策債」を除いて算出したものである。
 ※2: 各会計の一覧は主な会計(10会計まで)を記載している。
 ※3: 地方公共団体が損失補填等を行っている出資法人で、健全化法の算出対象となっている団体については、「地方公社・第三セクター等」の団体名に○印を付与している。
 ※4: 資金不足比率には、資金が不足している会計のみ記載している。
 ※5: 産業構造の比率は、分母を就業人口総数とし、平成22年国調は分類不能の産業を除き、平成17年国調は分類不能の産業を含んでいる。
 ※6: 住民基本台帳関係年報の調査基準日変更に伴い、平成25年度の住民基本台帳人口については、平成26年1月1日現在の住民基本台帳に登載されている人口を記載している。

(1) 普通会計の状況 (市町村)

歳入の状況 (単位 千円・%)					地方税の状況 (単位 千円・%)					歳出の状況 (単位 千円・%)				
区分	決算額	構成比	経常一般財源等	構成比	区分	収入済額	構成比	超過課税分	区分	決算額 (A)	構成比 (A)	(A)のうち普通建設事業費	(A)のうち充当一般財源等	
地方税	84,809,652	35.1	77,883,474	65.0	普通税	75,877,433	89.5	979,438	議会費	1,119,412	0.5	-	1,113,412	
地方譲与税	1,701,267	0.7	1,701,267	1.4	法定普通税	75,877,433	89.5	979,438	総務費	24,569,786	10.5	1,371,518	22,196,456	
利子割交付金	134,211	0.1	134,211	0.1	市町村民税	35,429,991	41.8	979,438	民生費	97,747,172	41.9	1,360,465	46,910,725	
配当割交付金	91,815	0.0	91,815	0.1	個人均等割	786,063	0.9	-	衛生費	15,611,149	6.7	1,748,421	12,704,541	
株式等譲渡所得割交付金	155,546	0.1	155,546	0.1	所得割	26,989,760	31.8	-	労働費	858,383	0.4	-	570,558	
地方消費税交付金	5,651,191	2.3	5,651,191	4.7	法人均等割	1,640,420	1.9	-	農林水産業費	2,189,977	0.9	835,964	1,756,853	
ゴルフ場利用税交付金	71,950	0.0	71,950	0.1	法人税割	6,013,748	7.1	979,438	商工費	2,575,044	1.1	244,425	2,290,047	
特別地方消費税交付金	-	-	-	-	固定資産税	35,019,704	41.3	-	土木費	32,548,314	13.9	24,950,119	14,255,041	
自動車取得税交付金	218,113	0.1	218,113	0.2	うち純固定資産税	34,542,729	40.7	-	消防費	7,218,843	3.1	2,590,540	4,714,111	
軽油引取税交付金	-	-	-	-	軽自動車税	1,083,880	1.3	-	教育費	21,764,197	9.3	5,174,893	16,473,028	
地方特例交付金	337,723	0.1	337,723	0.3	市町村たばこ税	4,343,858	5.1	-	災害復旧費	694,104	0.3	-	203,050	
地方交付税	35,456,923	14.7	32,908,468	27.5	鉱産税	-	-	-	公債費	25,792,270	11.1	-	25,319,428	
普通交付税	32,908,468	13.6	32,908,468	27.5	特別土地保有税	-	-	-	諸支出費	682,084	0.3	-	672,273	
特別交付税	2,543,172	1.1	-	-	法定外普通税	-	-	-	前年度繰上充用金	-	-	-	-	
震災復興特別交付税	5,283	0.0	-	-	目的税	8,932,219	10.5	-	歳出合計	233,370,735	100.0	38,276,345	149,179,523	
(一般財源計)	128,628,391	53.2	119,153,758	99.4	法定目的税	8,932,219	10.5	-						
交通安全対策特別交付金	144,125	0.1	144,125	0.1	入湯税	58,417	0.1	-						
分担金・負担金	2,364,265	1.0	-	-	事業所税	1,947,624	2.3	-						
使用料	5,096,263	2.1	407,740	0.3	都市計画税	6,926,178	8.2	-						
手数料	1,278,681	0.5	-	-	水利地益等	-	-	-						
国庫支出金	48,990,391	20.3	-	-	法定外目的税	-	-	-						
国有提供交付金(特別区財調交付金)	-	-	-	-	旧法による税	-	-	-						
都道府県支出金	11,647,893	4.8	-	-	合計	84,809,652	100.0	979,438						
財産収入	907,529	0.4	139,386	0.1										
寄附金	160,022	0.1	-	-										
繰入金	4,300,385	1.8	-	-										
繰越金	7,917,143	3.3	-	-										
諸収入	2,450,146	1.0	35,114	0.0										
地方債	27,738,800	11.5	-	-										
うち減収補填債(特例分)	-	-	-	-										
うち臨時財政対策債	11,871,700	4.9	-	-										
歳入合計	241,624,034	100.0	119,880,123	100.0										

地方税の状況 (単位 千円・%)					歳出の状況 (単位 千円・%)				
区分	収入済額	構成比	超過課税分	区分	決算額 (A)	構成比 (A)	(A)のうち普通建設事業費	(A)のうち充当一般財源等	
普通税	75,877,433	89.5	979,438	議会費	1,119,412	0.5	-	1,113,412	
法定普通税	75,877,433	89.5	979,438	総務費	24,569,786	10.5	1,371,518	22,196,456	
市町村民税	35,429,991	41.8	979,438	民生費	97,747,172	41.9	1,360,465	46,910,725	
個人均等割	786,063	0.9	-	衛生費	15,611,149	6.7	1,748,421	12,704,541	
所得割	26,989,760	31.8	-	労働費	858,383	0.4	-	570,558	
法人均等割	1,640,420	1.9	-	農林水産業費	2,189,977	0.9	835,964	1,756,853	
法人税割	6,013,748	7.1	979,438	商工費	2,575,044	1.1	244,425	2,290,047	
固定資産税	35,019,704	41.3	-	土木費	32,548,314	13.9	24,950,119	14,255,041	
うち純固定資産税	34,542,729	40.7	-	消防費	7,218,843	3.1	2,590,540	4,714,111	
軽自動車税	1,083,880	1.3	-	教育費	21,764,197	9.3	5,174,893	16,473,028	
市町村たばこ税	4,343,858	5.1	-	災害復旧費	694,104	0.3	-	203,050	
鉱産税	-	-	-	公債費	25,792,270	11.1	-	25,319,428	
特別土地保有税	-	-	-	諸支出費	682,084	0.3	-	672,273	
法定外普通税	-	-	-	前年度繰上充用金	-	-	-	-	
目的税	8,932,219	10.5	-	歳出合計	233,370,735	100.0	38,276,345	149,179,523	
法定目的税	8,932,219	10.5	-						
入湯税	58,417	0.1	-						
事業所税	1,947,624	2.3	-						
都市計画税	6,926,178	8.2	-						
水利地益等	-	-	-						
法定外目的税	-	-	-						
旧法による税	-	-	-						
合計	84,809,652	100.0	979,438						

性質別歳出の状況 (単位 千円・%)				
区分	決算額	構成比	充当一般財源等	経常経費充当一般財源等
義務的経費計	127,299,088	54.5	78,664,142	78,127,744
人件費	31,733,384	13.6	29,866,210	29,552,424
うち職員給	20,786,971	8.9	19,265,027	-
扶助費	69,773,434	29.9	23,478,504	23,281,851
公債費	25,792,270	11.1	25,319,428	25,293,469
元利償還金	25,792,270	11.1	25,319,428	25,293,469
内 うち元金	21,914,783	9.4	21,499,596	21,473,637
内 うち利子	3,877,487	1.7	3,819,832	3,819,832
一時借入金利子	-	-	-	-
その他の経費	67,101,198	28.8	57,916,220	38,209,172
物件費	23,813,129	10.2	18,867,125	16,536,189
維持補修費	2,255,595	1.0	1,962,803	1,962,803
補助費等	10,057,936	4.3	9,143,677	5,855,692
うち一部事務組合負担金	23,370	0.0	23,370	23,370
繰出金	20,132,465	8.6	17,350,346	13,854,488
積立金	10,492,742	4.5	10,372,686	-
投資・出資金・貸付金	349,331	0.1	219,583	-
前年度繰上充用金	-	-	-	-
投資的経費計	38,970,449	16.7	12,599,161	-
うち人件費	1,623,747	0.7	1,619,772	-
普通建設事業費	38,276,345	16.4	12,396,111	-
うち補助	17,247,158	7.4	1,374,760	-
うち単独	20,552,931	8.8	10,898,535	-
災害復旧事業費	694,104	0.3	203,050	-
失業対策事業費	-	-	-	-
歳出合計	233,370,735	100.0	149,179,523	-

公営事業等への繰出				国民健康保険事業会計の状況			
合計	23,021,862	実質収支	-3,182,774	合計	23,021,862	再差引収支	-4,800,983
下水道	1,187,586	加入世帯数(世帯)	86,919	交通	682,084	被保険者数(人)	141,062
交通	551,929	被保険者	76	上水道	551,929	1人当り	130
病院	467,798	国民健康保険	327	その他	13,565,727	保険給付費	327
国民健康保険	6,566,738						

(注釈)
 普通建設事業費の補助事業費には受託事業費のうちの補助事業費を含み、
 単独事業費には同級他団体施行事業負担金及び受託事業費のうちの単独事業費を含む。

(2)各会計、関係団体の財政状況及び健全化判断比率（市町村）

平成26年度 鹿児島県鹿児島市

一般会計等の財政状況(単位:百万円)

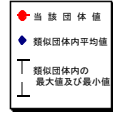
会計名	歳入	歳出	形式収支	実質収支	一般会計等からの繰入金	地方債現在高	備考
1 一般会計	243,514	235,411	8,103	6,039	-	271,054	
2 鹿児島市地蔵堂下水道事業特別会計	71	86	-	-	-	-	
3 鹿児島市下水道局下水道事業特別会計	321	175	146	146	-	-	
4 鹿児島市土地開発公社	44	44	3	0	-	-	
5							
6							
7							
8							
9							
10							
11							
12							
13							
14							
15							
16							
17							
18							
19							
20							
21							
22							
23							
24							
25							
26							
27							
28							
29							
30							
31							
32							
33							
34							
35							
36							
37							
38							
39							
40							
41							
42							
43							
44							
45							
46							
47							
48							
49							
50							
51							
52							
53							
54							
55							
56							
57							
58							
59							
60							
61							
62							
63							
64							
65							
66							
67							
68							
69							
70							
71							
72							
73							
74							
75							
76							
77							
78							
79							
80							
81							
82							
83							
84							
85							
86							
87							
88							
89							
90							
91							
92							
93							
94							
95							
96							
97							
98							
99							
100							
101							
102							
103							
104							
105							
106							
107							
108							
109							
110							
111							
112							
113							
114							
115							
116							
117							
118							
119							
120							
121							
122							
123							
124							
125							
126							
127							
128							
129							
130							
131							
132							
133							
134							
135							
136							
137							
138							
139							
140							
141							
142							
143							
144							
145							
146							
147							
148							
149							
150							
151							
152							
153							
154							
155							
156							
157							
158							
159							
160							
161							
162							
163							
164							
165							
166							
167							
168							
169							
170							
171							
172							
173							
174							
175							
176							
177							
178							
179							
180							
181							
182							
183							
184							
185							
186							
187							
188							
189							
190							
191							
192							
193							
194							
195							
196							
197							
198							
199							
200							
201							
202							
203							
204							
205							
206							
207							
208							
209							
210							
211							
212							
213							
214							
215							
216							
217							
218							
219							
220							
221							
222							
223							
224							
225							
226							
227							
228							
229							
230							
231							
232							
233							
234							
235							
236							
237							
238							

(3) 市町村財政比較分析表(普通会計決算)

平成25年度

鹿児島県鹿児島市

人口	608,250	人(H26.1.1現在)	実収赤字比率	-	%
うち日本人	607,169	人(H26.1.1現在)	連結実収赤字比率	-	%
面積	547.21	km ²	実収公債費比率	4.6	%
歳入総額	241,624,054	千円	将来負担比率	22.7	%
歳出総額	239,370,735	千円			
実収赤字	6,189,264	千円	市町村類型	H21 中核市 H22 中核市 H23 中核市	
歳入税	129,438,455	千円	(年度毎)	H24 中核市 H25 中核市	
地方債残高	271,053,542	千円			

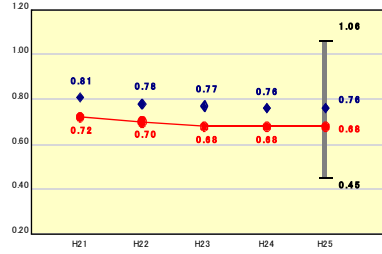


※市町村類型とは、人口および産業構造等により全国の市町村を35のグループに分類したものである。当該団体と同グループに属する団体を類似団体と言う。
 ※平成26年度中に市町村合併した団体で、合併前の団体ごとの決算に基づく実収公債費比率及び将来負担比率を算出していない団体については、グラフを表記しない。
 ※充当可能財源等が将来負担額を上回っている団体については、将来負担比率のグラフを表記しない。
 ※類似団体内平均値は、充当可能財源等が将来負担額を上回っている団体を含めた加重平均であるため、最小値を下回ることもある。
 ※「人件費・物件費等の状況」の決算額は、人件費、物件費及び維持補修費の合計である。ただし、人件費には事業費支弁人件費を含み、退職金は含まない。
 ※住民基本台帳関係年報の調査基準日変更に伴い、平成25年度の住民基本台帳人口については、平成26年1月1日現在の住民基本台帳に登録されている人口を記載している。

財政力

財政力指数 **[0.68]**

類似団体内順位 31/42 全国平均 0.49 鹿児島県平均 0.27

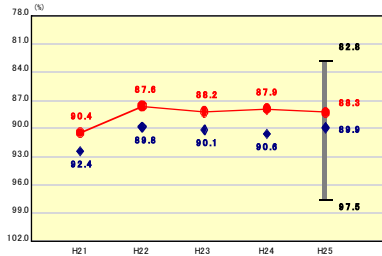


財政力指数の分析
 市税などの自主財源が乏しく地方交付税や国庫補助負担金への依存度が高い財政構造にあり、類似団体平均値より低くなっているが、一定の率で推移してきている。今後も事務事業の抜本的な見直しと整理合理化を図るとともに、市税などの自主財源の確保に努める。

財政構造の弾力性

経常収支比率 **[88.3%]**

類似団体内順位 13/42 全国平均 90.2 鹿児島県平均 88.8

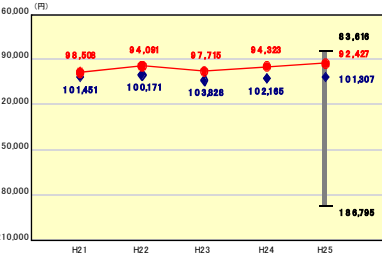


経常収支比率の分析
 類似団体平均値より低い数値で、概ね一定の率で推移してきているが、社会保障関係経費の増加等の影響により依然として厳しい状況にあることから、財政運営の弾力性を確保するため、今後とも自主財源の確保に努めるほか、市債借入額を元金償還金の範囲内に抑制すること等による公債費の縮減、人件費の抑制、行政改革の推進などによる一般行政経費のさらなる削減に努める。

人件費・物件費等の状況

人口1人当たり人件費・物件費等決算額 **[92,427円]**

類似団体内順位 8/42 全国平均 116,288 鹿児島県平均 124,054

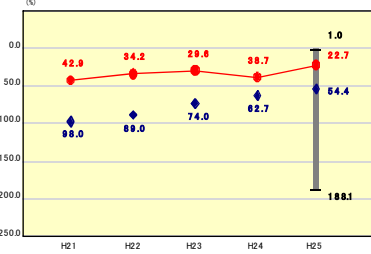


人口1人当たり人件費・物件費等決算額の分析
 類似団体と比較して、主に人件費が低いことから類似団体平均値より低くなっている。今後も行政改革の推進により、基本的な行政コストの削減に努める。

将来負担の状況

将来負担比率 **[22.7%]**

類似団体内順位 11/42 全国平均 51.0 鹿児島県平均 33.0

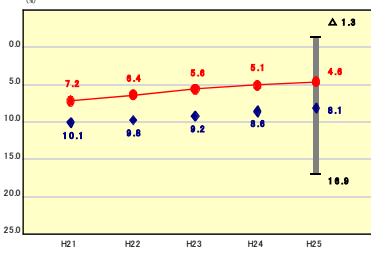


将来負担比率の分析
 類似団体平均値より低く、健全度は確保されていると考えている。今後も公債費等の義務的経費の削減、行政改革の推進などにより、財政の健全化に努める。

公債費負担の状況

実収公債費比率 **[4.6%]**

類似団体内順位 7/42 全国平均 8.6 鹿児島県平均 9.2

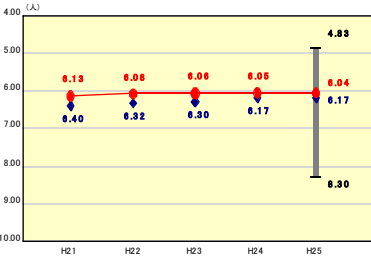


実収公債費比率の分析
 類似団体平均値より低く、公債費負担の健全度は確保されていると考えている。今後も公債費の削減等により財政の健全化に努める。

定員管理の状況

人口千人当たり職員数 **[6.04人]**

類似団体内順位 21/42 全国平均 6.96 鹿児島県平均 8.59

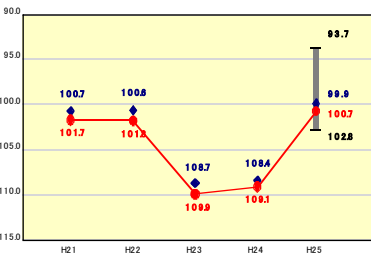


人口千人当たり職員数の分析
 本市では集中改革プランを策定する以前から職員数の削減に努めており、集中改革プランにおける取組みにおいても、目標を上回る職員数を削減したところである(目標:△286人・実績:△291人)。なお、平成22年3月に策定した新たな行政改革大綱及び実施計画(推進期間は、平成22～26年度)に基づき、業務の効率化や業務量の変化等に応じた職員定数の見直しを毎年行い、適正な定員管理を推進している。

給与水準 (国との比較)

ラスパイレス指数 **[100.7]**

類似団体内順位 25/42 全国市平均 96.6 全国町村平均 85.6



ラスパイレス指数の分析
 本市では人事院勧告に準じた給与改定を行っている。23年度は、国において給与減額措置が講じられたことから、指数が上昇したが、24年度は、国に先行して5歳以上の昇給停止に取り組むとともに、25年度に国と同様、給与減額措置を講じたことから、下降している。今後とも、人事院勧告に準拠する中で、適正な給与水準に努める。

(4)-1 市町村経常経費分析表(普通会計決算)

平成25年度

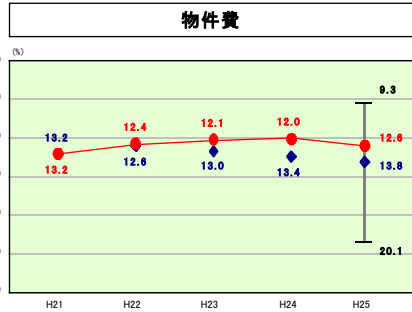
鹿児島県鹿児島市

経常収支比率の分析

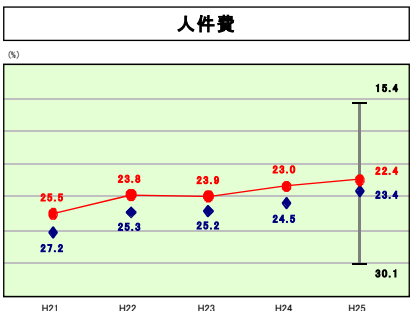
人口	609,250	人(H26.1.1現在)	実収赤字比率	-	%
うち日本人	607,169	人(H26.1.1現在)	実収赤字比率	-	%
面積	547.21	km ²	実公債費比率	4.6	%
入出総額	241,624,034	千円	実来負担比率	22.7	%
歳入総額	233,370,735	千円			
歳出総額	6,189,264	千円			
実収支	129,438,465	千円			
標準財政規模	271,053,542	千円			
地方債現在高					



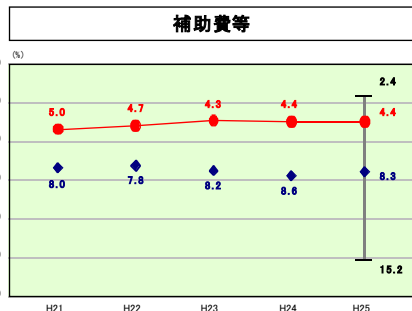
※ 市町村類型とは、人口および産業構造等により全国の市町村を35のグループに分類したものである。当該団体と同じグループに属する団体を類似団体と言う。
 ※ 住民基本台帳関係年報の調査基準日変更に伴い、平成25年度の住民基本台帳人口については、平成26年1月1日現在の住民基本台帳に登録されている人口を記載している。



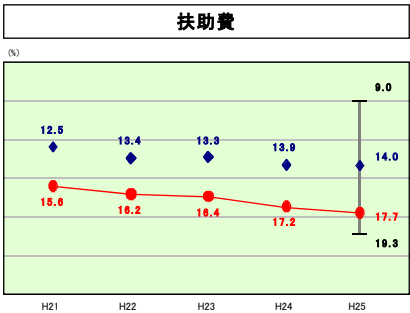
物件費の分析
 これまで類似団体と同程度、また、昨年度と同程度の水準で推移してきている。
 今後も、過去の実績等によらず、改めて必要性や効率性などを十分に検討し、見直し・節減合理化に努める。



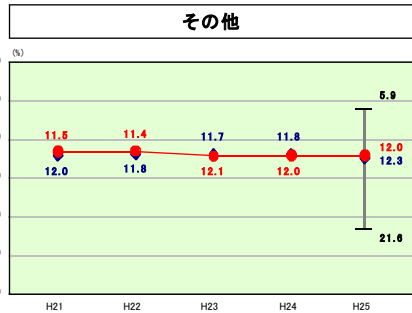
人件費の分析
 類似団体と比較して人口1,000人当たり職員数が少ないことから、人件費も低い状況にある。
 今後も、事務の効率化等を図るとともに、外部委託等により、人件費の縮減に努める。



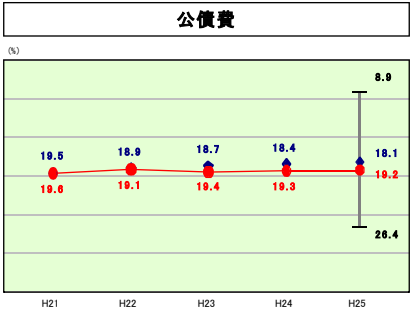
補助費等の分析
 類似団体平均値より大幅に低くなっており、健全な財政に寄与しているものと考えている。
 今後も、「補助金見直しの指針」等に基づき、積極的な見直しに努める。



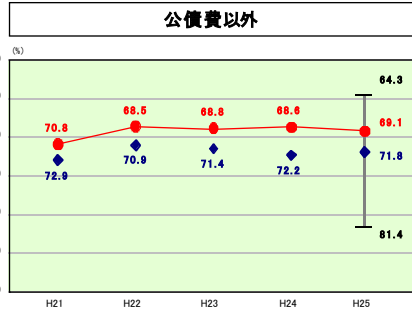
扶助費の分析
 障害福祉サービス給付事業や生活保護費の増等により、類似団体平均値より高く、年々増加傾向にある。
 今後も、資格審査の適正化に取り組むとともに、市の単独事業については、改めて費用対効果等を検証して、見直しを行う等により、扶助費の抑制に努める。



その他の分析
 類似団体とほぼ同水準で推移しており、健全な財政に寄与しているものと考えている。
 今後も、他会計への繰出金を抑制するなどして、税収を主な財源とする普通会計の負担額を減らしていくよう努める。



公債費の分析
 臨時財政対策債を除く公債費については、借入額を元金償還額の範囲内に抑制するとともに、公的資金の補償金免除による繰上償還等に取り組んできたことなどから、類似団体平均値と同様に、近年、改善傾向にある。
 今後も、実質的な市債残高を減少させるため、プライマリーバランスの黒字を確保し、健全財政の維持に努める。



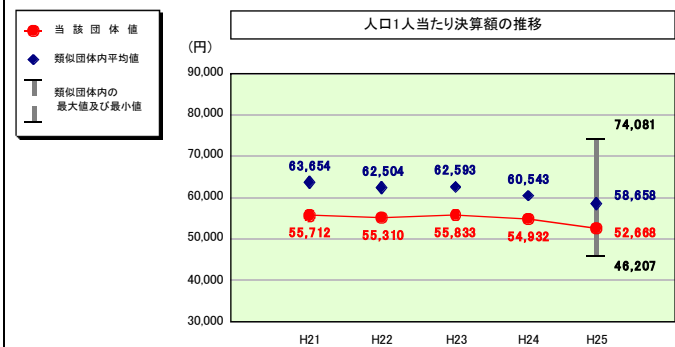
公債費以外の分析
 類似団体平均値より低くなっており、健全な財政に寄与しているものと考えている。
 今後も、人件費、扶助費のほか投資的経費等について、各面からコスト縮減に努める。

(4)-2 市町村経常経費分析表(普通会計決算)

平成25年度

鹿児島県鹿児島市

人件費及び人件費に準ずる費用の分析



人件費及び人件費に準ずる費用

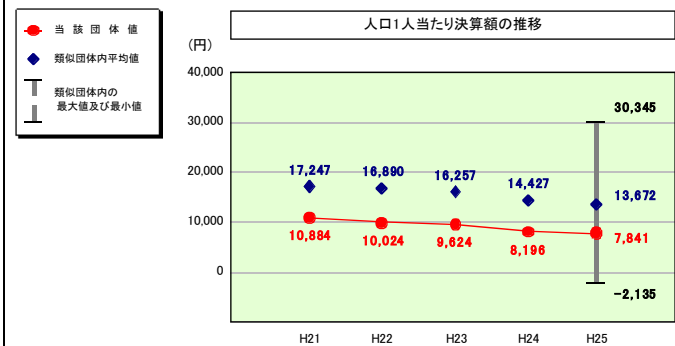
	当該団体決算額 (千円)	人口1人当たり決算額		
		当該団体 (円)	類似団体平均 (円)	対比 (%)
人件費	31,733,384	52,086	57,075	▲ 8.7
資金 (物件費)	818,298	1,343	2,378	▲ 43.5
一部事務組合負担金 (補助費等)	438	1	1,348	▲ 99.9
公営企業 (法適) 等に対する繰出し (補助費等)	116,330	191	648	▲ 70.5
公営企業 (法適) 等に対する繰出し (投資及び出資金・貸付金)	-	-	21	-
公営企業 (法非適) 等に対する繰出し (繰出金)	910,624	1,495	1,701	▲ 12.1
事業費支弁に係る職員の人件費 (投資的経費)	1,623,747	2,665	1,326	101.0
▲退職金	▲ 3,114,833	▲ 5,113	▲ 5,838	▲ 12.4
合計	32,087,988	52,668	58,658	▲ 10.2

参考

	当該団体	類似団体平均	対比 (差引)
人口1,000人当たり職員数 (人)	6.04	6.17	▲ 0.13
ラスパイレース指数	100.7	99.9	0.8

(注) 住民基本台帳関係年報の調査基準日変更に伴い、平成25年度の住民基本台帳人口については、平成26年1月1日現在の住民基本台帳に登録されている人口を記載している。

公債費及び公債費に準ずる費用の分析

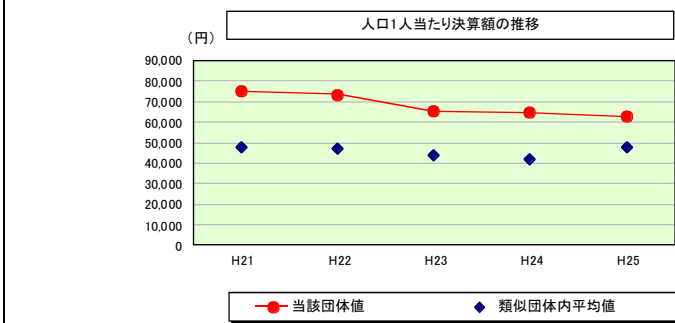


公債費及び公債費に準ずる費用 (実質公債費比率の構成要素)

	当該団体決算額 (千円)	人口1人当たり決算額		
		当該団体 (円)	類似団体平均 (円)	対比 (%)
元利償還金の額 (繰上償還額等を除く)	25,766,311	42,292	40,803	3.6
積立不足額を考慮して算定した額	-	-	-	-
満期一括償還地方債の一年当たりの元金償還金に相当するもの (年度割相当額)	-	-	114	-
公営企業に要する経費の財源とする地方債の償還の財源に充てたと認められる繰入金	1,399,903	2,298	10,245	▲ 77.6
一部事務組合等の起こした地方債に充てたと認められる補助金又は負担金	-	-	436	-
公債費に準ずる債務負担行為に係るもの	59,860	98	818	▲ 88.0
一時借入金利息 (同一団体における会計間の現金運用に係る利息は除く)	-	-	5	-
▲特定財源の額	▲ 5,207,739	▲ 8,548	▲ 8,579	▲ 0.4
▲地方債に係る元利償還金及び準元利償還金に要する経費として普通交付税の額の算定に用いる基準財政需要額に算入された額	▲ 17,241,493	▲ 28,300	▲ 30,169	▲ 6.2
合計	4,776,842	7,841	13,672	▲ 42.6

※平成26年度中に市町村合併した団体で、合併前の団体ごとの決算に基づく実質公債費比率を算出していない団体については、グラフを表記しない。

(参考) 普通建設事業費の分析



普通建設事業費

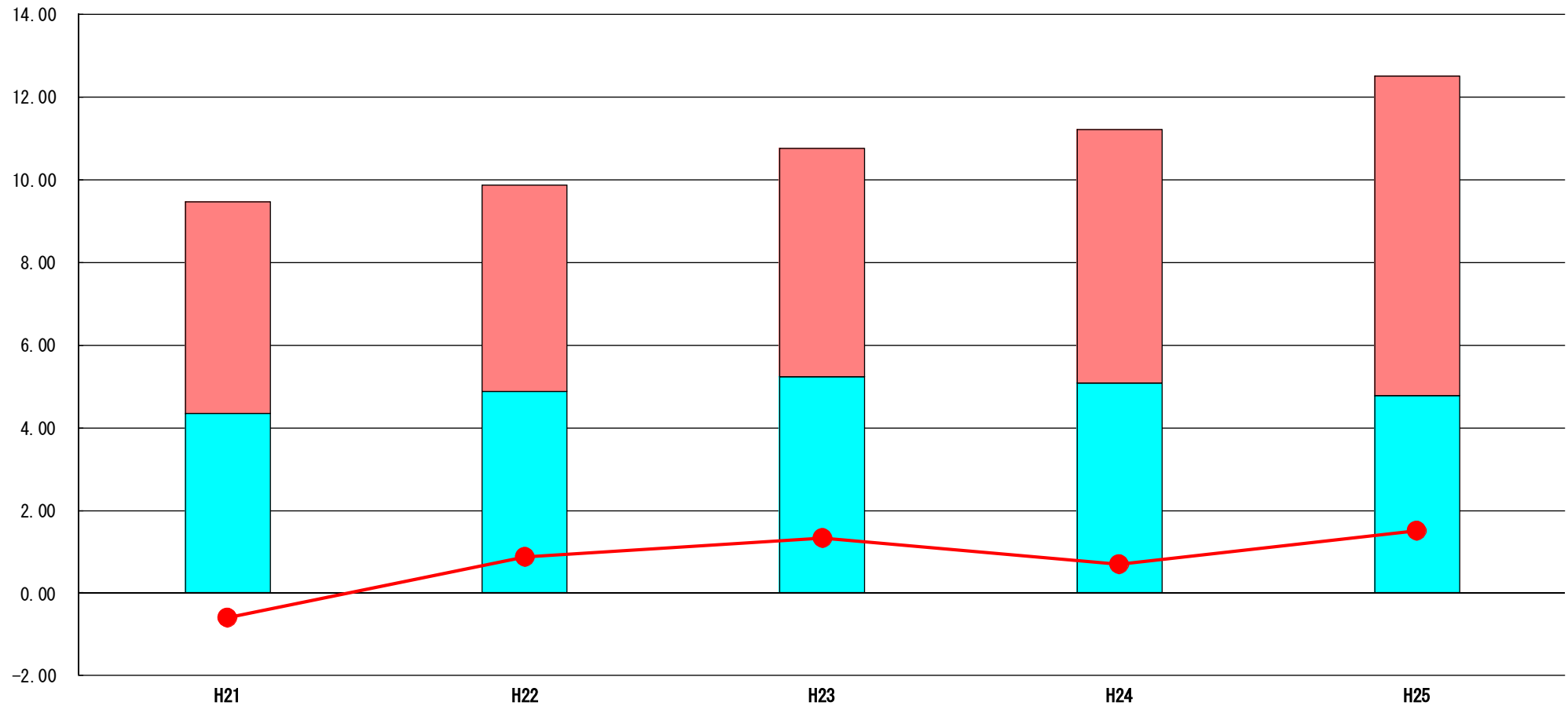
	当該団体決算額 (千円)	人口1人当たり決算額				
		当該団体 (円)	増減率 (%) (A)	類似団体平均 (円)	増減率 (%) (B)	(A)-(B)
H21	45,375,611	75,194	4.8	47,646	8.9	▲ 4.1
うち単独分	26,331,088	43,635	▲ 4.6	27,308	0.2	▲ 4.8
H22	44,373,199	73,449	▲ 2.3	47,155	▲ 1.0	▲ 1.3
うち単独分	22,938,658	37,970	▲ 13.0	26,802	▲ 1.9	▲ 11.1
H23	39,369,659	65,061	▲ 11.4	43,858	▲ 7.0	▲ 4.4
うち単独分	23,177,422	38,302	0.9	23,714	▲ 11.5	12.4
H24	39,183,464	64,500	▲ 0.9	41,705	▲ 4.9	4.0
うち単独分	23,196,421	38,183	▲ 0.3	22,742	▲ 4.1	3.8
H25	38,276,345	62,825	▲ 2.6	47,677	14.3	▲ 16.9
うち単独分	20,552,931	33,735	▲ 11.6	23,360	2.7	▲ 14.3
過去5年間平均	41,315,656	68,206	▲ 2.5	45,608	2.1	▲ 4.6
うち単独分	23,239,304	38,365	▲ 5.7	24,785	▲ 2.9	▲ 2.8

(5) 実質収支比率等に係る経年分析（市町村）


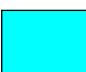

平成25年度

鹿児島県鹿児島市

標準財政規模比（%）



標準財政規模比（%）

区分	年度	H21	H22	H23	H24	H25
 財政調整基金残高		5.12	4.99	5.53	6.15	7.74
 実質収支額		4.35	4.89	5.23	5.08	4.78
 実質単年度収支		▲ 0.59	0.88	1.32	0.70	1.51

分析欄

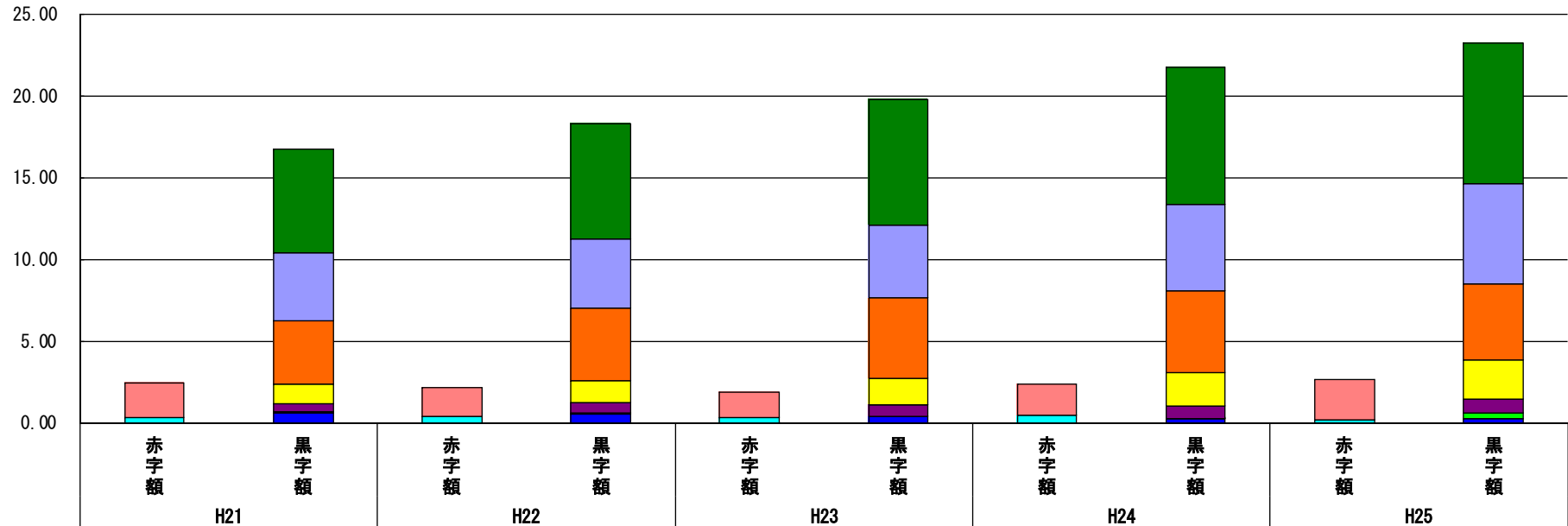
標準財政規模に対する財政調整基金残高、実質収支額、実質単年度収支ともに、健全な財政を維持しているものと考えている。
 財政環境が一段と厳しくなることが予想される中、持続可能なまちづくりを進めるためには、基金の計画的かつ効果的の活用が益々重要となることから、可能な限り基金残高を確保するとともに、実質収支、実質単年度収支についても黒字となるよう努める。

(6) 連結実質赤字比率に係る赤字・黒字の構成分析（市町村）

平成25年度

鹿児島県鹿児島市

標準財政規模比（％）



標準財政規模比（％）

会計	年度	H21	H22	H23	H24	H25
鹿児島市国民健康保険事業特別会計		▲ 2.15	▲ 1.77	▲ 1.52	▲ 1.93	▲ 2.46
鹿児島市交通事業特別会計		▲ 0.35	▲ 0.39	▲ 0.36	▲ 0.48	▲ 0.20
鹿児島市病院事業特別会計		6.31	7.09	7.68	8.34	8.58
鹿児島市水道事業特別会計		4.20	4.22	4.39	5.30	6.13
一般会計		3.86	4.42	4.95	4.98	4.67
鹿児島市公共下水道事業特別会計		1.16	1.32	1.62	2.02	2.39
鹿児島市船舶事業特別会計		0.53	0.61	0.73	0.79	0.82
鹿児島市介護保険特別会計		0.07	0.08	▲ 0.02	0.02	0.33
その他会計（赤字）		-	▲ 0.01	-	-	-
その他会計（黒字）		0.62	0.59	0.41	0.28	0.32

分析欄

赤字が発生している会計もあるが、黒字となっている会計が上回っており、全体としては、健全な財政が維持できている。
 今後も、各会計において独立採算性の原則のもと、財政健全化に向けた取組みを進めることで、市全体として健全な財政を維持していく。

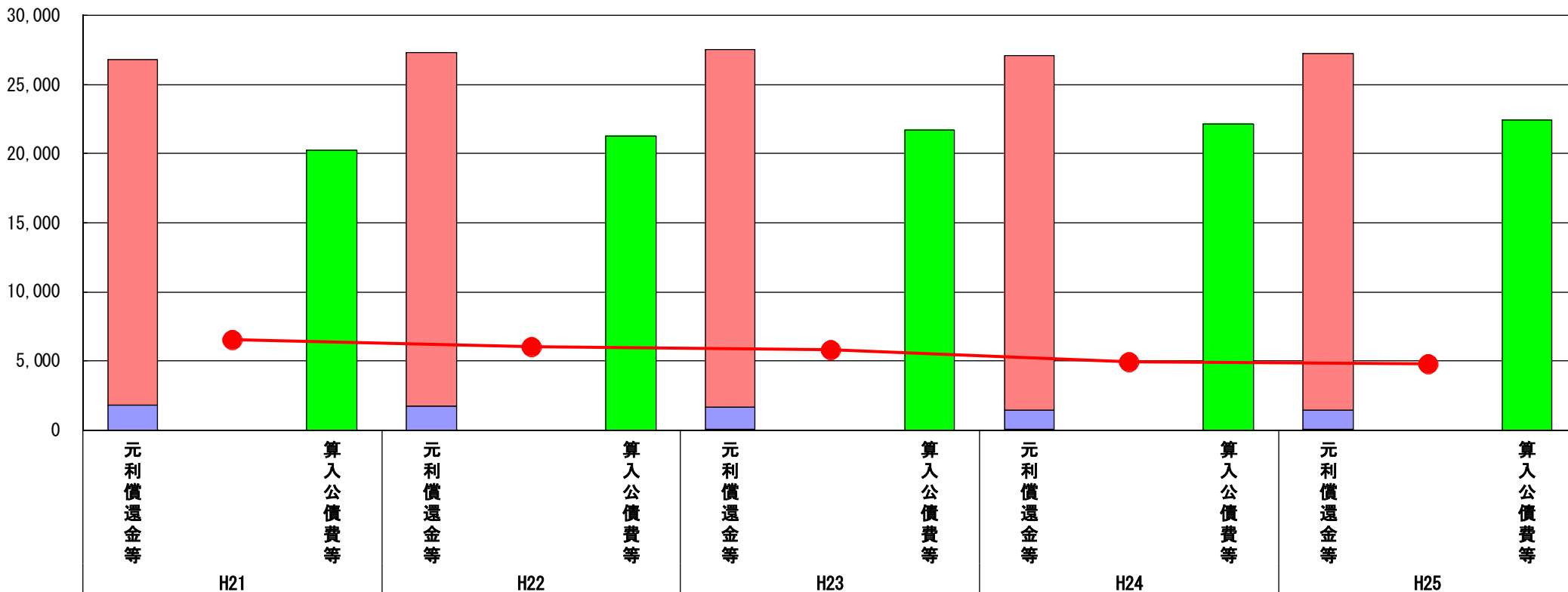
※平成26年度中に市町村合併した団体で、合併前の団体ごとの決算に基づく連結実質赤字比率を算出していない団体については、グラフを表記しない。

(7) 実質公債費比率（分子）の構造（市町村）

平成25年度

鹿児島県鹿児島市

(百万円)



(百万円)

分子の構造		年度	H21	H22	H23	H24	H25
元利償還金等 (A)	元利償還金		25,015	25,594	25,847	25,653	25,766
	減債基金積立不足算定額		-	-	-	-	-
	満期一括償還地方債に係る年度割相当額		-	-	-	-	-
	公営企業債の元利償還金に対する繰入金		1,780	1,690	1,612	1,393	1,400
	組合等が起こした地方債の元利償還金に対する負担金等		-	-	-	-	-
	債務負担行為に基づく支出額		13	13	68	63	60
	一時借入金の利子		-	-	-	-	-
算入公債費等 (B)	算入公債費等		20,240	21,239	21,704	22,130	22,450
(A) - (B)	実質公債費比率の分子		6,568	6,058	5,823	4,979	4,776

分析欄

元利償還金が増加傾向にあるが、控除される特定財源等も増加していることにより、実質公債費比率の分子は、年々減少してきている。

今後も、借入額を元金償還額の範囲内に抑制するなど、実質的な市債残高を減少させ健全財政の維持に努める。

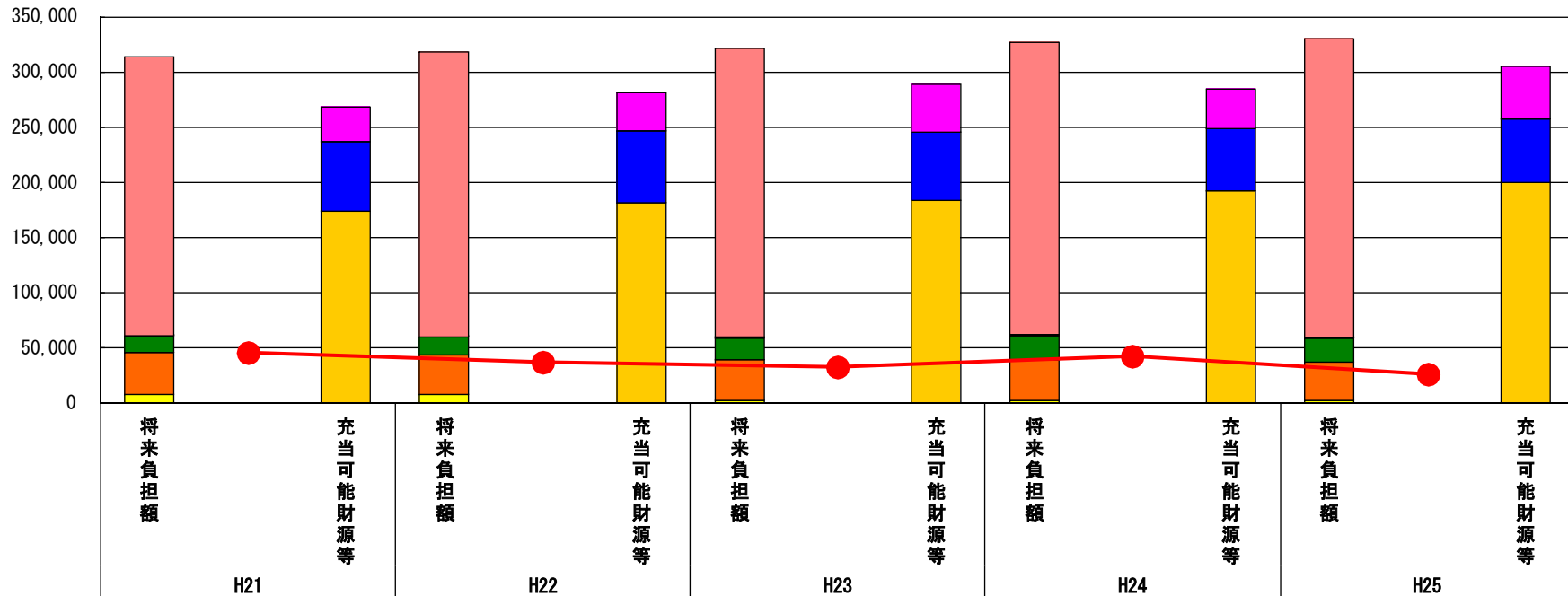
※平成26年度中に市町村合併した団体で、合併前の団体ごとの決算に基づく実質公債費比率を算出していない団体については、グラフを表記しない。

(8) 将来負担比率（分子）の構造（市町村）

平成25年度

鹿児島県鹿児島市

(百万円)



(百万円)

分子の構造		年度	H21	H22	H23	H24	H25
将来負担額 (A)	一般会計等に係る地方債の現在高		252,595	259,306	262,275	265,230	271,054
	債務負担行為に基づく支出予定額		111	18	814	732	692
	公営企業債等繰入見込額		15,881	15,282	20,096	21,847	21,102
	組合等負担等見込額		-	-	-	-	-
	退職手当負担見込額		37,893	36,769	35,993	36,408	35,191
	設立法人等の負債額等負担見込額		7,175	7,161	2,610	2,537	2,067
	連結実質赤字額		-	-	-	-	-
	組合等連結実質赤字額負担見込額		-	-	-	-	-
充当可能財源等 (B)	充当可能基金		31,850	35,233	43,460	35,427	47,607
	充当可能特定歳入		63,100	65,038	62,423	56,195	57,667
	基準財政需要額算入見込額		173,344	181,104	183,205	192,344	199,339
(A) - (B)	将来負担比率の分子		45,362	37,160	32,701	42,788	25,493

分析欄

一般会計等に係る地方債の現在高が増加傾向にあるが、将来負担比率の分子が減少するとともに基準財政需要額算入見込額は増加するなど、一定の水準は保っており、健全な財政を維持できているものと考えている。

今後も、将来負担額を抑制するとともに、充当可能財源等の増加を図り、将来負担比率の減少に努める。

※平成26年度中に市町村合併した団体で、合併前の団体ごとの決算に基づく将来負担比率を算出していない団体については、グラフを表記しない。