

【洪水浸水想定区域の想定】

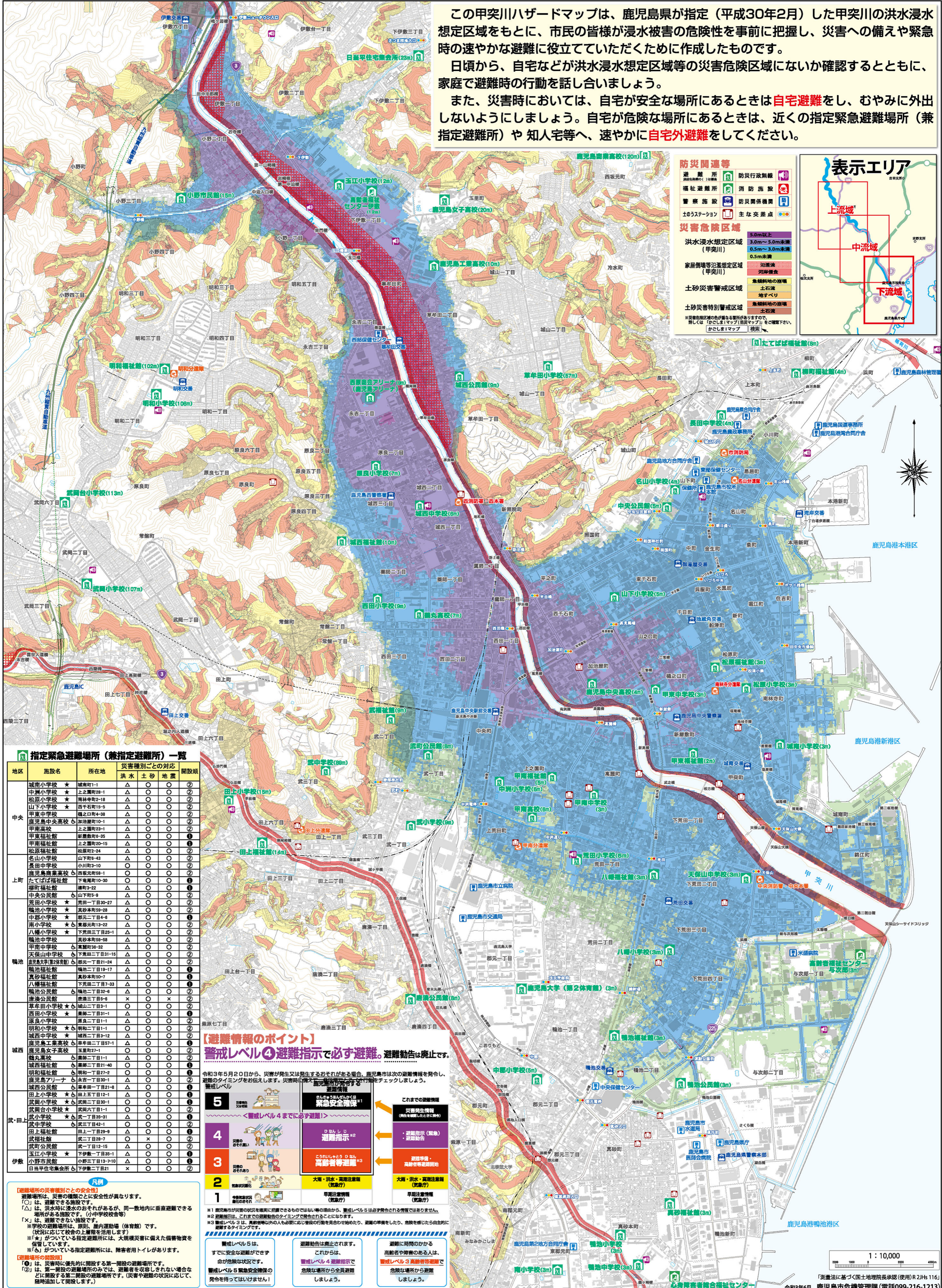
想定最大規模：概ね1,000年超に1回の降雨（12時間雨量822mm）

# 甲突川ハザードマップ 下流域

この甲突川ハザードマップは、鹿児島県が指定（平成30年2月）した甲突川の洪水浸水想定区域をもとに、市民の皆様が浸水被害の危険性を事前に把握し、災害への備えや緊急時の速やかな避難に役立てていただくために作成したものです。

日頃から、自宅などが洪水浸水想定区域等の災害危険区域にないか確認するとともに、家庭で避難時の行動を話し合しましょう。

また、災害時には、自宅が安全な場所にあるときは**自宅避難**をし、むやみに外出しないようにしましょう。自宅が危険な場所にあるときは、近くの指定緊急避難場所（兼指定避難所）や知人宅等へ、速やかに**自宅外避難**をしてください。



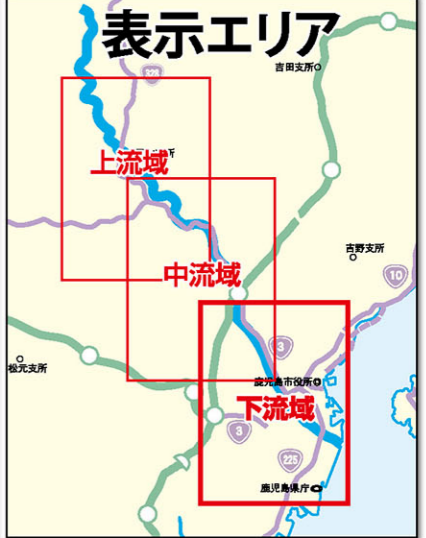
### 防災関連等

- 避難所 (避難所) 防災行政無線 (防災行政無線)
- 福祉避難所 (福祉避難所) 消防施設 (消防施設)
- 警察施設 (警察施設) 防災関係機関 (防災関係機関)
- 土のうステーション (土のうステーション) 主な交差点 (主な交差点)

### 災害危険区域

- 洪水浸水想定区域 (甲突川)
  - 5.0m以上
  - 3.0m~5.0m未満
  - 0.5m~3.0m未満
  - 0.5m未満
- 家屋倒壊等氾濫想定区域 (甲突川)
  - 沿岸浸食
  - 魚鱗斜地の崩壊
  - 土砂崩
  - 地すべり
- 土砂災害警戒区域
  - 土砂崩
  - 魚鱗斜地の崩壊
- 土砂災害特別警戒区域
  - 土砂崩

※災害危険区域の色が異なる箇所がありますので、詳しくは「かごしまマップ(防災マップ)」をご覧ください。  
かごしまマップ 検索



### 指定緊急避難場所（兼指定避難所）一覧

地区	施設名	所在地	災害種別ごとの対応	開設期		
			洪水	土砂	地震	
中央	城南小学校	城南町1-1	△	○	○	②
	中洲小学校	上之郷町28-1	△	○	○	②
	松原小学校	南森町2-18	△	○	○	②
	山下小学校	西千石町15-5	△	○	○	②
	甲東中学校	樋之口町4-38	△	○	○	②
	鹿児島中央高校	加治町10-1	△	○	○	②
	甲南高校	上之郷町23-1	△	○	○	②
	甲南福祉館	新屋敷町8-35	△	○	○	①
	甲南福祉館	上之郷町20-15	△	○	○	②
	松原福祉館	松原町2-24	△	○	○	②
上町	名山小学校	山下町6-45	△	○	○	②
	長田中学校	小川町3-10	○	○	○	②
	鹿児島商業高校	西坂元町68-1	○	○	○	②
	たてばば福祉館	下坂元町10-30	○	○	○	②
	柳町福祉館	柳町3-22	○	○	○	①
	中央公民館	山下町5-9	△	○	○	②
	荒田小学校	荒田一丁目30-27	△	○	○	②
	鴨池小学校	真砂本町59-28	△	○	○	②
	中野小学校	都元二丁目4-6	○	○	○	②
	南小学校	南原町13-22	△	○	○	②
鴨池	八幡小学校	下荒田三丁目25-1	△	○	○	②
	鴨池中学校	真砂本町68-68	△	○	○	②
	甲南中学校	高瀬町38-32	△	○	○	②
	天保山中学校	下荒田二丁目31-15	△	○	○	②
	鹿児島大学(第2体育館)	都元一丁目21-24	△	○	○	②
	鴨池福祉館	鴨池二丁目19-17	△	○	○	①
	鴨池福祉館	真砂本町50-7	△	○	○	①
	八幡福祉館	下荒田二丁目7-33	△	○	○	①
	鴨池公民館	鴨池二丁目32-6	△	○	○	②
	唐津公民館	唐津三丁目5-6	○	○	○	②
城西	草牟田小学校	城山二丁目3-1	○	○	○	②
	西田小学校	美原二丁目31-1	△	○	○	②
	原良小学校	原良二丁目1-1	○	○	○	②
	明和小学校	明和二丁目1-1	○	○	○	②
	城西中学校	城西二丁目3-12	△	○	○	②
	鹿児島工業高校	草牟田二丁目57-1	△	○	○	②
	鹿児島女子高校	玉里町27-1	○	○	○	②
	鶴丸高校	美原二丁目1-1	△	○	○	②
	城西福祉館	城西二丁目21-40	○	○	○	②
	明和福祉館	明和一丁目27-2	○	○	○	②
武・上	鹿児島アリーナ	永吉一丁目30-1	○	○	○	②
	城西公民館	草牟田一丁目21-8	△	○	○	②
	田上小学校	田上五丁目12-1	△	○	○	②
	武蔵小学校	武蔵二丁目30-1	○	○	○	②
	武蔵台小学校	武蔵六丁目1-1	○	○	○	②
	武小中学校	武一丁目35-31	△	○	○	②
	武中学校	武三丁目42-1	△	○	○	②
	田上福祉館	田上一丁目29-8	△	○	○	②
	武福祉館	武二丁目28-7	○	○	○	②
	武公民館	武一丁目12-15	△	○	○	②
伊敷	玉江小学校	下伊敷一丁目35-1	△	○	○	②
	小野市民会館	小野三丁目13-710	○	○	○	②
	日暮平住宅集会所	小野二丁目21	x	○	○	②

### 【避難情報のポイント】

**警戒レベル④避難指示で必ず避難。避難勧告は廃止です。**

令和3年5月20日から、被害が発生又は発生するおそれがある場合、鹿児島市は次の避難情報を発令し、避難のタイミングをお伝えします。災害時に発生する大雨・洪水・土砂災害の発生を警戒レベル

**5** 警戒レベル5

※1 鹿児島市が災害の状況を確認できるにもかかわらず、警戒レベル5は必ず発令される状況ではありません。

※2 避難指示は、これまでの避難指示のタイミングで発令されることとなります。

※3 警戒レベル5は、高齢者等が避難行動を完了し、避難の準備を完了し、危険を感じたら自主的に避難するタイミングです。

**4** 警戒レベル4

避難指示(緊急)

避難勧告

避難準備・高齢者等避難開始

大雨・洪水・風速注意報(気象庁)

**3** 警戒レベル3

避難準備・高齢者等避難開始

大雨・洪水・風速注意報(気象庁)

**2** 警戒レベル2

早期注意情報(気象庁)

**1** 警戒レベル1

早期注意情報(気象庁)

警戒レベル5は、すでに安全な避難ができず命が危険な状況です。警戒レベル4 避難指示で危険な場所から全員避難しましょう。

避難勧告は廃止されます。これからは、警戒レベル4 避難指示で危険な場所から全員避難しましょう。

避難に時間がかかる高齢者や障害のある人は、警戒レベル3 避難準備等避難で危険な場所から避難しましょう。

※雨の降り方によっては、土砂災害（特別）警戒区域や洪水浸水想定区域等に指定されていない場所においても、がけ崩れや洪水などの災害が発生する可能性がありますので、ご注意ください。