

【洪水浸水想定区域の想定】

想定最大規模：概ね1,000年超に1回の降雨（12時間雨量927mm）

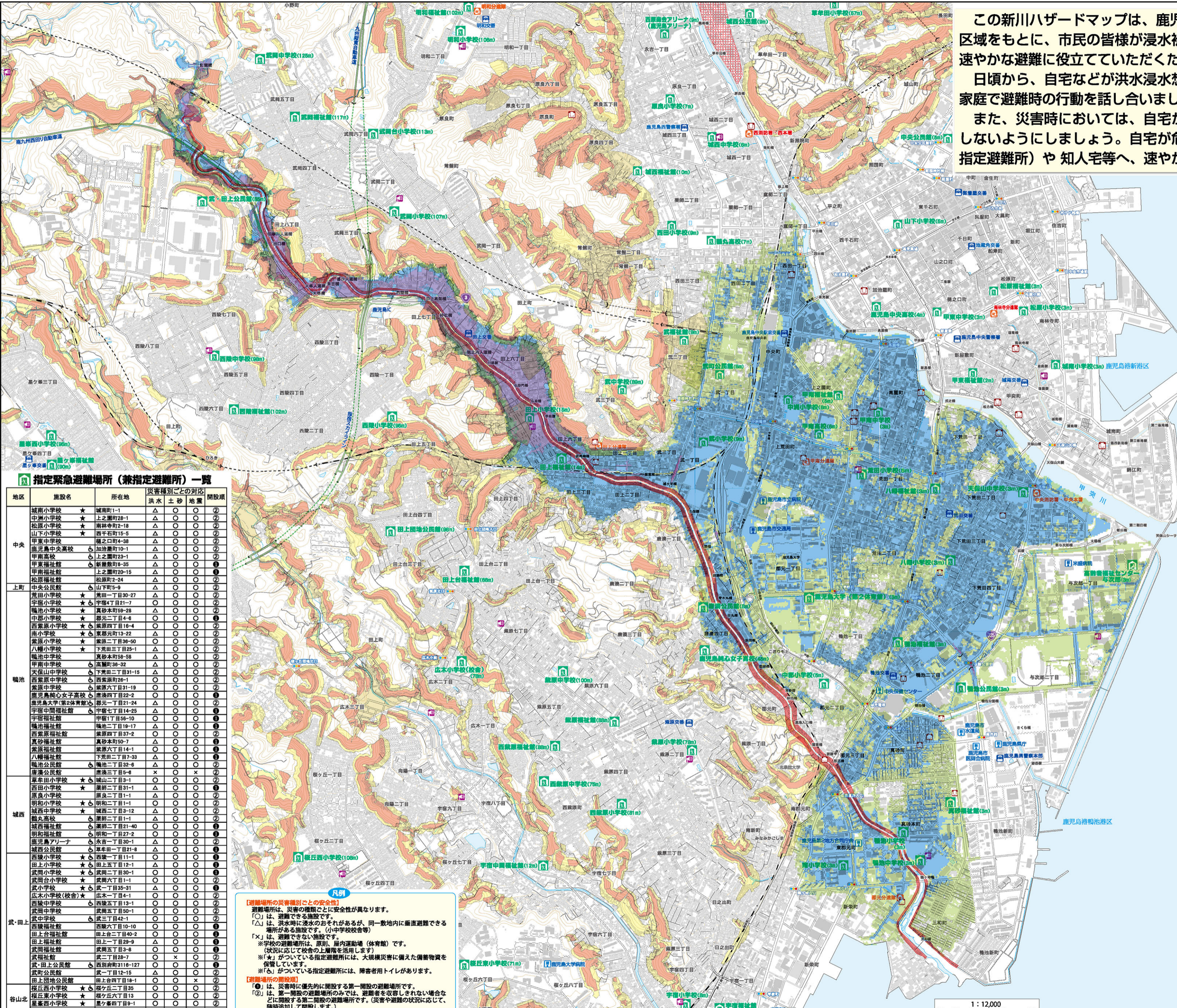
# 新川ハザードマップ

複製 転載

この新川ハザードマップは、鹿児島県が指定（平成30年2月）した新川の洪水浸水想定区域をもとに、市民の皆様が浸水被害の危険性を事前に把握し、災害への備えや緊急時の速やかな避難に役立てていただくために作成したものです。

日頃から、自宅などが洪水浸水想定区域等の災害危険区域にないか確認するとともに、家庭で避難時の行動を話し合しましょう。

また、災害時には、自宅が安全な場所にあるときは**自宅避難**をし、むやみに外出しないようにしましょう。自宅が危険な場所にあるときは、近くの指定緊急避難場所（兼指定避難所）や知人宅等へ、速やかに**自宅外避難**をしてください。



### 防災関連等

避難所	防災行政無線
福祉避難所	消防施設
警察施設	防災関係機関
土のうステーション	主な交差点

### 災害危険区域

洪水浸水想定区域	5.0m以上
(甲突川)	3.0m～5.0m未満
	0.5m～3.0m未満
	0.5m未満
家屋倒壊等想定区域	旧遺跡
(甲突川)	河津俵倉
土砂災害警戒区域	急傾斜地の崩壊
	土石流
	地すべり
土砂災害特別警戒区域	急傾斜地の崩壊
	土石流

※災害危険区域の色が異なる箇所がありますので、詳しくは「かごしまマップ（防災マップ）」をご覧ください。  
 [かごしまマップ] [検索]

## 指定緊急避難場所（兼指定避難所）一覧

地区	施設名	所在地	災害種別ごとの対応			開設順
			洪水	土砂	地震	
中央	城南小学校	★ 城南町1-1	△	○	○	②
	中洲小学校	★ 上之郷町28-1	△	○	○	②
	松原小学校	★ 南林寺町2-18	△	○	○	②
	山下小学校	★ 西千石町15-5	△	○	○	②
	甲東中学校	★ 樋之口町4-38	△	○	○	②
	鹿児島中央高校	★ 加治屋町10-1	△	○	○	②
	甲南高校	★ 上之郷町28-1	△	○	○	②
	甲東福祉館	★ 新堀町18-35	△	○	○	①
	甲南福祉館	★ 上之郷町20-15	△	○	○	①
	松原福祉館	★ 松原町2-24	△	○	○	①
上野	中央公民館	★ 山下町5-9	△	○	○	②
	菅田小学校	★ 菅田一丁目30-27	△	○	○	②
	宇宿小学校	★ 宇宿4丁目21-7	△	○	○	②
	鴨池小学校	★ 真砂本町59-28	△	○	○	②
	中郡小学校	★ 都元二丁目4-6	○	○	○	①
	西紫原小学校	★ 西紫原四丁目16-4	○	○	○	①
	南小学校	★ 東都元町13-22	△	○	○	②
	美原小学校	★ 美原二丁目39-50	○	○	○	②
	八幡小学校	★ 下荒田三丁目25-1	△	○	○	②
	鴨池中学校	★ 鴨池町58-58	△	○	○	②
鴨池	甲南中学校	★ 高麗町36-32	△	○	○	②
	天保山中学校	★ 下荒田二丁目31-15	△	○	○	②
	西紫原中学校	★ 西紫原町28-1	○	○	○	②
	美原中学校	★ 美原六丁目31-19	○	○	○	②
	鹿児島純心女子高校	★ 唐湊四丁目22-2	○	○	○	①
	鹿児島大学(第2体育館)	★ 都元一丁目21-24	△	○	○	①
	宇宿中間福祉館	★ 宇宿七丁目14-25	△	○	○	①
	宇宿福祉館	★ 宇宿1丁目56-10	○	○	○	①
	鴨池福祉館	★ 鴨池二丁目18-17	△	○	○	①
	西紫原福祉館	★ 美原四丁目37-2	○	○	○	①
城西	真砂福祉館	★ 真砂本町59-7	△	○	○	①
	鴨池福祉館	★ 鴨池町58-58	△	○	○	①
	八幡福祉館	★ 下荒田二丁目7-33	△	○	○	①
	鴨池公民館	★ 鴨池二丁目32-6	△	○	○	①
	唐湊公民館	★ 唐湊三丁目5-6	×	○	×	②
	軍幸田小学校	★ 城山二丁目3-1	○	○	○	②
	西田小学校	★ 薬師二丁目31-1	△	○	○	②
	原良小学校	★ 原良二丁目1-1	△	○	○	②
	明和小学校	★ 明和二丁目1-1	△	○	○	②
	城西中学校	★ 城西二丁目3-12	△	○	○	②
武・田上	鶴丸高校	★ 薬師二丁目1-1	△	○	○	②
	城西福祉館	★ 薬師二丁目21-40	○	○	○	①
	明和福祉館	★ 明和一丁目27-2	△	○	○	①
	鹿児島アリーナ	★ 赤倉一丁目14-1	△	○	○	①
	城西公民館	★ 赤倉一丁目21-8	△	○	○	①
	西陵小学校	★ 西陵一丁目11-1	○	○	○	①
	田上小学校	★ 田上五丁目12-1	△	○	○	①
	武宿小学校	★ 武宿二丁目30-1	△	○	○	①
	武宿台小学校	★ 武宿六丁目1-1	○	○	○	②
	武小学校	★ 武一丁目35-31	△	○	○	②
谷山北	武小学校(校舎)	★ 武一丁目4-1	○	○	○	②
	西陵中学校	★ 西陵五丁目13-1	○	○	○	②
	武宿中学校	★ 武宿五丁目50-1	○	○	○	②
	武中学校	★ 武三丁目42-1	○	○	○	②
	西陵福祉館	★ 西陵二丁目10-10	○	○	○	①
	田上福祉館	★ 田上二丁目40-2	○	○	○	①
	田上福祉館	★ 田上一丁目28-9	△	○	○	①
	武宿福祉館	★ 武宿五丁目3-8	○	○	○	①
	武福祉館	★ 武二丁目28-7	○	×	○	②
	武町公民館	★ 西別府町3116-127	○	○	○	①

### 凡例

【避難場所の災害種別ごとの安全性】  
 避難場所は、災害の種別ごとに安全性が異なります。  
 (○)は、避難できる施設です。  
 (△)は、洪水時に浸水のおそれがあるが、同一敷地内に垂直避難できる場所がある施設です。(小中学校校舎等)  
 (×)は、避難できない施設です。  
 ※学校の避難場所は、原則、屋内運動場(体育館)です。(状況に応じて校舎の上階等を活用します)  
 ※「★」がついている指定避難所には、大規模災害に備えた備蓄物資を保管しています。  
 ※「◎」がついている指定避難所には、障害者用トイレがあります。

【避難場所の開設順】  
 (◎)は、災害時に優先的に開設する第一開設の避難場所です。  
 (○)は、第一開設の避難場所のみでは、避難者を収容しきれない場合などに開設する第二開設の避難場所です。(災害や避難の状況に応じて、随時追加して開設します。)

### 【避難情報のポイント】

警戒レベル④避難指示で必ず避難。避難勧告は廃止です。  
 令和3年5月20日から、災害が発生又は発生のおそれがある場合、鹿児島市は次の避難情報を含め、避難のタイミングをお伝えします。災害時に備えて、各段階ごとのべき行動をチェックしましょう。

警戒レベル	鹿児島市が発令する避難情報	これまでの避難情報
5	大規模な浸水のおそれがある場合、 <b>大規模な浸水のおそれがある区域の全域避難</b> を指示します。	大規模な浸水のおそれがある区域の避難指示(緊急) 大規模な浸水のおそれがある区域の避難勧告(緊急)
4	大規模な浸水のおそれがある場合、 <b>大規模な浸水のおそれがある区域の避難指示</b> を指示します。	大規模な浸水のおそれがある区域の避難指示(緊急) 大規模な浸水のおそれがある区域の避難勧告(緊急)
3	大規模な浸水のおそれがある場合、 <b>大規模な浸水のおそれがある区域の避難指示</b> を指示します。	大規模な浸水のおそれがある区域の避難指示(緊急) 大規模な浸水のおそれがある区域の避難勧告(緊急)
2	大規模な浸水のおそれがある場合、 <b>大規模な浸水のおそれがある区域の避難指示</b> を指示します。	大規模な浸水のおそれがある区域の避難指示(緊急) 大規模な浸水のおそれがある区域の避難勧告(緊急)
1	大規模な浸水のおそれがある場合、 <b>大規模な浸水のおそれがある区域の避難指示</b> を指示します。	大規模な浸水のおそれがある区域の避難指示(緊急) 大規模な浸水のおそれがある区域の避難勧告(緊急)

※1 鹿児島市が災害の状況に照らして判断するものではありません。警戒レベルは必ず発令される避難情報ではありません。  
 ※2 避難指示は、これまでの避難勧告のタイミングで発令されることとなります。  
 ※3 警戒レベル3は、高齢者等以外の人も必要に応じて避難の準備を見合わせたり、避難の準備をし、危険を感じたら自主的に避難するタイミングです。

警戒レベル5は、すでに安全な避難ができず、命が危険な状況です。  
 警戒レベル4避難指示で、危険な場所から全員避難を待ちたいではありません！

避難勧告は廃止されます。  
 これからは、警戒レベル3避難指示で、危険な場所から全員避難を待ちたいではありません！

避難に時間がかかる高齢者や障がいのある人は、警戒レベル3高齢者等避難を、危険な場所から避難を待ちたいではありません！