

令和元年度

# 船舶事業概要



鹿児島市船舶局



# 目 次

## 第1章 総説

1 概況及び基本方針	1
2 経営の基本	2
3 令和元年度予算概要	3
4 組織・人事	
① 組織図（平成31年4月1日）	4
② 事務分掌	5
③ 年度別職員数	8
④ 年齢別・職種別職員構成表	8
⑤ 職種別・平均年齢・平均給料等比較	9
5 運賃・料金制度	
① 一般旅客定期航路に係る運賃	10
② 旅客不定期航路に係る料金	12
③ その他（桜島フェリーオリジナルグッズ等について）	13
6 時刻表	14

## 第2章 施設等

1 施設	
① 船舶一覧	15
② 桜島港側陸上施設	16
③ 鹿児島港側陸上施設	16
2 基準航路	
① 桜島～鹿児島航路（一般旅客定期航路）	18
② 鹿児島～桜島航路（よりみちクルーズ船定期航路）	19
③ 鹿児島湾内周遊航路（旅客不定期航路）	20

## 第3章 業務

1 業務量の推移（平成26～30年度）	25
2 旅客業務実績（平成30年度 月別）	26
3 車両業務実績（平成30年度 月別）	27
3-② 車両実績対前年度比較（車種区分別）	28
3-③ 車両実績対前年度比較（売上区分別）	29
【参考】年度別車両輸送台数（航海日誌から）	30
4 手荷物・小荷物業務実績（平成30年度 月別）	31
5 販売実績	
① クーポン	32
② コンビニエンスストアチケット	32
③ 後納券	32
④ 定期券	33
6 遊覧船運航実績の推移	
① 納涼船	34
② 貸切船	34
③ 錦江湾魅力再発見クルーズ	34
④ 利用促進クルーズ	34
7 よりみちクルーズ船運航実績の推移	34
8 船舶の定期検査及び中間検査	
(1) 検査の内容	35
(2) 定期検査の時期	37

## 第4章 財務

1 平成30年度 船舶事業の決算概況	38
2 損益勘定収支推移（税抜）	40
3 資本勘定収支推移（税込）	42
4 損益計算比較	43
5 費用構成比較	44
（参考）A重油購入価格の推移	45
6 貸借対照表比較	46
7 企業経営分析表	52
8 企業債明細書	53

## 第5章 沿革

1 桜島フェリーのあゆみ	54
2 運賃の推移	67



# 第 1 章 総 説

# 1 概況及び基本方針

## (1) 現状と課題

船舶事業は、旧桜島町で運営していた交通事業（桜島フェリー）を引き継ぎ、平成16年11月1日に、本市の第4番目の公営企業として事業を開始しました。

昭和9年に、旧西桜島村の村民の生活航路・通学航路として船舶事業を開始して以来、桜島地域と市街地のみならず、薩摩・大隅両半島を結ぶ海上交通機関として重要な役割・使命を担い、現在では、年間乗客471万人、航送車両130万台の輸送を行っています。

この間、桜島港フェリーターミナルやフェリー乗降施設及び接岸施設の充実と、船舶の大型化を図り、船舶5隻を保有し、1日65航海（130便）の24時間運航をしています。

桜島フェリーは、本市における総合的な交通体系の中に位置づけられ、桜島へのアクセスとして、観光振興と地域の活性化に寄与するとともに、災害発生時においては、救難船舶としての役割を果たします。

令和元年度は、桜島と錦江湾の魅力を海上から身近に楽しむことができる「よりみちクルーズ」の運航や「桜島フェリー体験パスポート事業」のほか、鹿児島県の夏の風物詩として親しまれている「桜島納涼観光船」を8月1日から8月31日まで運航しました。さらに、雄大な活火山桜島を背景に錦江湾を巡る「錦江湾魅力再発見クルーズ」は、春と秋に6回運航します。

また、令和元年度末の完成に向け、桜島港フェリー施設整備事業を進めるとともに、桜島の大噴火に備え、避難住民救助を想定した避難港での船舶離着岸訓練を引き続き実施します。

船舶事業の経営環境は、東九州自動車道の延伸の影響や、桜島、大隅半島の人口減少等による収益の減少が続く中で、ますます厳しくなることが見込まれることから、令和元年10月に運賃改定を行うとともに、鹿児島市船舶事業経営計画（平成25～令和4年度）を踏まえ、安全で快適な運航、効率的な事業運営に努めてまいります。

## (2) 基本的方向

船舶事業の運営にあたっては、乗客の利用の動向や実態などを的確に把握し、船舶及び施設のバリアフリー化を推進するとともに、陸上交通機関との連携を図るなど乗客の利便性の向上に努めます。

また、すべての人が利用しやすい乗り物として、船舶・施設・設備等の整備を進め、公共交通機関として安全運航に努めるとともに、乗客が快適に乗船できるよう積極的な取り組みを進めます。

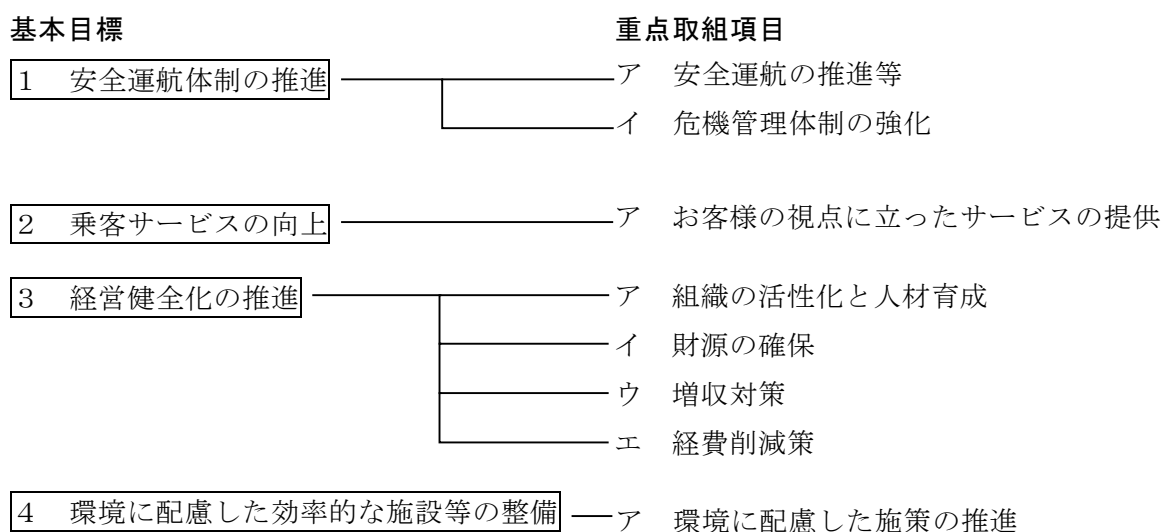
船舶事業は、経費の節減や業務の効率化など経営の健全化に努め、公営の海上交通機関として、その役割と機能の強化を図ります。

### (3) 経営理念

本市船舶事業は、『安全で快適な運航、効率的な事業運営』を経営理念に、新たな課題等に的確に対応し、船舶事業の特性や公営企業のあるべき姿を踏まえながら、多様な手法により、限られた資源を最大限効率的に活用し、現在のみならず将来にわたって、船舶事業を健全に運営していくこととします。

また、この理念を実現するために、4つの基本目標を掲げるとともに、その目標を確実に実現するため、8つの重点取組項目を定め、着実に実行していきます。

### (4) 基本目標・重点取組項目



## 2 経営の基本

### (1) 設置

市民の海上交通を確保するとともに、福祉の向上に資するため、船舶事業を設置し、企業の経済性を発揮するとともに公共の福祉を増進するように運営するものとします。

### (2) 事業（創業 昭和9年12月1日）

- ①事業区域 鹿児島湾内の平水区域
- ②事業航路 ア 一般旅客定期航路 桜島～鹿児島航路  
鹿児島～桜島間（よりみちクルーズ船航路）  
イ 旅客不定期航路 鹿児島湾内
- ③事業用船舶の数 6隻以内

### 3 令和元年度予算概要

#### ○主な予算内容

(1) 桜島フェリーPR・利用促進事業	県内外へのPR活動や県内自治体との連携を図るとともに、レンタカー同乗者無料券付パンフレットを配布するほか、各種媒体を活用し利用促進を図る。
(2) 桜島フェリーよりみちクルーズ船運航事業	桜島と錦江湾の魅力を海上から身近に楽しむことのできる「よりみちクルーズ」を毎日運航する。また、夏休み期間や冬期においては、錦江湾や桜島をテーマにしたセミナー等を開催する。
(3) 錦江湾魅力再発見クルーズ事業	雄大な活火山桜島を背景に、桜島フェリーを使った桜島・錦江湾の魅力を体感できるクルーズを運航する。 運航回数 年6回
(4) 桜島港フェリー施設整備事業	桜島港施設整備計画に基づき、元年度末の事業完了に向けて、第二・第三バース車道橋のほか交通広場の整備等を行う。

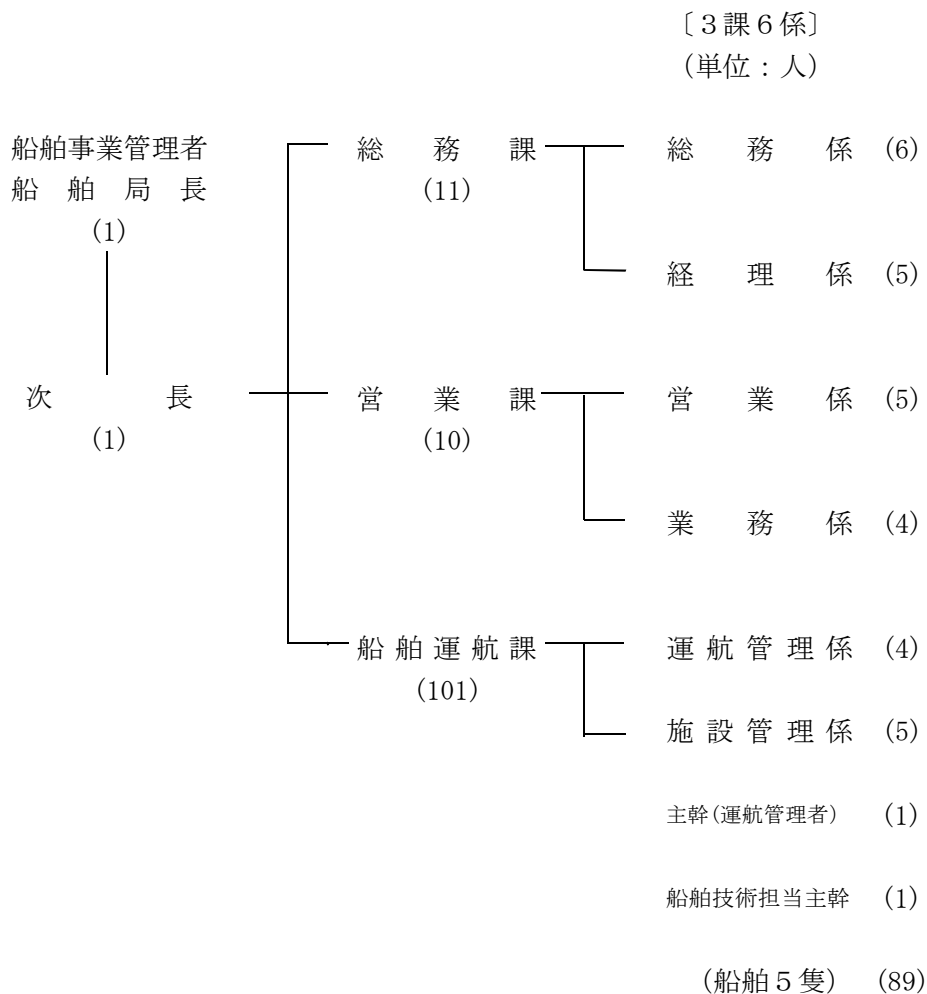
#### ○ 収支予算書 (単位：千円)

区 分		予 算	
損益勘定	収 入	営業収益	2,437,612
		営業外収益	249,092
		特別利益	19,939
		収益合計(税込) (A)	2,706,643
	支 出	営業費用	2,741,898
		営業外費用	21,371
		特別損失	7,995
		予備費	10,000
		費用合計(税込) (B)	2,781,264
	収 支 差 引 (A) - (B)		△ 74,621
純 損 益 ( 税 抜 )		△ 192,418 (C)	
資本勘定	収 入	補助金	123,223
		企業債	1,463,800
		収入計(税込) (D)	1,587,023
	支 出	建設改良費	1,562,287
		企業債償還金	147,706
		船舶建造年賦支払金	98,743
支出計(税込) (E)		1,808,736	
資金収支	資本的収支不足額 (D) - (E)		△ 221,713 (F)
	退職給付引当金		87,865 (G)
	特別修繕引当金		2,300 (H)
	修繕引当金		△ 15,000 (I)
	損益勘定留保資金		178,626 (J)
	消費税及び地方消費税資本的収支調整額		116,350 (K)
	令和元年度資金収支		△ 43,990 (C) + (F) + (G) + (H) + (I) + (J) + (K) = (L)
	平成30年度末資金残		670,990 (M)
令和元年度末資金残予定		627,000 (L) + (M)	



## 4 組織・人事

### ① 組織図（平成31年4月1日）



〔内訳〕

次長 (1)	船長 (16)
課長 (2)	機関長 (18)
主幹 (6)	甲板長 (15)
係長 (2)	操機長 (1)
専門員 (0)	甲板員 (28)
主査 (10)	機関員 (11)
主任 (5)	
主事 (8)	
一般職 計 (34)	船員 計 (89)

総職員数 123人（管理者除く）

## ② 事務分掌

### 総務課

#### 総務係

- (1) 局及び課に属する庶務並びに局内事務の連絡調整に関する事。
- (2) 経営の基本方針に関する事。
- (3) 総合的な企画及び調整に関する事。
- (4) 事務事業の総合的な進行管理に関する事。
- (5) 運賃及び料金制度の企画及び研究に関する事。
- (6) 経営に係る情報の収集及び分析に関する事。
- (7) 条例、規則及び規程に関する事。
- (8) 議案及び議会に提出する書類に関する事。
- (9) 公印に関する事。
- (10) 文書の審査に関する事。
- (11) 文書の収発、整理及び図書の保管に関する事。
- (12) 情報公開制度の総括に関する事。
- (13) 公告式に関する事。
- (14) 広報及び公聴に関する事。
- (15) 人事、服務、研修及び表彰に関する事。
- (16) 事務管理に関する事。
- (17) 労働組合に関する事。
- (18) 労働安全及び衛生に関する事。
- (19) 公務災害補償に関する事。
- (20) 給与及び児童手当に関する事。
- (21) 鹿児島県市町村職員共済組合及び職員厚生会に関する事。
- (22) 職員の福利厚生に関する事。
- (23) 職員の被服貸与に関する事。
- (24) 臨時職員等の雇用及び管理に関する事。
- (25) 電算の管理運営に関する事。
- (26) 経営審議会に関する事。
- (27) モニターに関する事。
- (28) 課に属する自動車の管理に関する事。
- (29) 係の予算経理に関する事。
- (30) 他の所管に属しない事。

#### 経理係

- (1) 財政計画及び資金計画に関する事。
- (2) 企業経理に関する事。
- (3) 予算及び決算に関する事。
- (4) 企業債及び借入金に関する事。
- (5) 金銭出納に関する事。

- (6) 預り金の出納及び有価証券の保管に関する事。
- (7) 資金運用に関する事。
- (8) 出納取扱金融機関に関する事。
- (9) 固定資産の総合調整に関する事。
- (10) 固定資産の取得、管理及び処分並びに再評価に関する事。
- (11) 貯蔵品の出納及び保管に関する事。
- (12) 建物の新改築及び補修に関する事。
- (13) 庁舎等の守警及び清潔保持並びに防災施設等に関する事。
- (14) 工事の請負契約等に関する事。
- (15) 物品、資材等の購入及び修繕その他契約に関する事。(営業課営業係の所管に係るものを除く。)
- (16) 不用品の処分に関する事。
- (17) 電話その他一般通信に関する事。
- (18) 局に属する自動車の総括管理に関する事。
- (19) 係の予算経理に関する事。

## 営業課

### 営業係

- (1) 乗船券販売に係る営業に関する事。
- (2) 乗船券の出納及び保管に関する事。(よりみちクルーズ船、納涼船及び錦江湾魅力再発見クルーズ船に限る。)
- (3) フェリー利用者の企画誘致及び広告宣伝等の営業に関する事。
- (4) よりみちクルーズ船、納涼船及び貸切船等業務に係る企画誘致及び営業に関する事。
- (5) 航送運賃後納契約及び貸切船に係る用船契約の締結に関する事。
- (6) 船舶及びその他の施設の広告に関する事。
- (7) 増収対策及び乗客サービスの総括に関する事。
- (8) 無料乗船券に関する事。
- (9) 営業活動に関する情報収集及び分析に関する事。
- (10) 貨客の流動状況調査に関する事。
- (11) 課に属する自動車の管理に関する事。
- (12) 公印の保管に関する事。
- (13) 課に属する庶務に関する事。
- (14) 係の予算経理に関する事。
- (15) その他営業に関する事。(他の課に属するものを除く。)

### 業務係

- (1) 乗船券の発売並びに料金の收受及び納入に関する事。
- (2) 乗船券の出納及び保管に関する事。(よりみちクルーズ船、納涼船及び錦江湾魅力再発見クルーズ船を除く。)
- (3) 乗船料の後払請求及び精算事務に関する事。
- (4) 貨客輸送の統計に関する事。

- (5) 陸上における貨客の乗降、整理、誘導等の諸作業に関する事。
- (6) 構内の管理に関する事。
- (7) 船舶乗船の予約に関する事。
- (8) 事故防止及び事故処理に関する事。
- (9) 乗客の接遇、相談及び苦情処理に関する事。
- (10) 遺失物に関する事。
- (11) 鹿児島港乗船券発売所に関する事。
- (12) 係の予算経理に関する事。

## 船舶運航課

### 運航管理係

- (1) 運航計画の策定及び運航管理に関する事。
- (2) 運航及び配船並びに配乗に関する事。
- (3) 船舶事業に係る許認可業務等に関する事。
- (4) 船舶運航に関する統計及び報告に関する事。
- (5) 運航に関連する対外事務に関する事。
- (6) 海難及び船上事故の防止及び処理並びに示談に関する事。
- (7) 船員の服務管理に関する事。
- (8) 船員の研修の企画及び実施に関する事。
- (9) 気象関係資料の収集に関する事。
- (10) 無線電話の管理に関する事。
- (11) 安全管理マニュアルの総括に関する事。
- (12) 課に属する自動車の管理に関する事。
- (13) 公印の保管に関する事。
- (14) 課に属する庶務に関する事。
- (15) 課の予算経理に関する事。
- (16) その他運航管理に関する事。

### 施設管理係

- (1) 施設整備（船舶及び関連施設を含む。）の総合的な企画及び調整に関する事。
- (2) 船舶に関する諸資料の収集に関する事。
- (3) 船舶の管理、整備及び保全に関する事。
- (4) 船舶整備用資材の使用及び管理指導に関する事。
- (5) 給油に関する事。
- (6) 人道橋、可動橋及び接岸施設等船舶の運航に関連する陸上施設の操作、点検、整備及び保全に関する事。
- (7) 係の予算に関する事。
- (8) その他船舶運航施設の保全に関する事。

③ 年度別職員数

(平成31年4月1日現在)

区 分	平成27年度	平成28年度	平成29年度	平成30年度	令和元年度
職員定数〔条例定数〕	128 人	128 人	128 人	128 人	128 人
予算定数	122 人	123 人	124 人	124 人	123 人
実職員数	122 人	123 人	124 人	123 人	123 人

※ 管理者は含まない。

〔予算定数の内訳〕

次長	1 人	1 人	1 人	1 人	1 人
総務課	10 人	10 人	11 人	11 人	11 人
総務係	5 人	5 人	5 人	6 人	6 人
経理係	5 人	5 人	6 人	5 人	5 人
営業課	10 人	10 人	10 人	10 人	10 人
営業係	5 人	5 人	5 人	5 人	5 人
業務係	4 人	4 人	4 人	4 人	4 人
船舶運航課	101 人	102 人	102 人	102 人	101 人
運航管理係	4 人	4 人	4 人	4 人	4 人
施設管理係	5 人	5 人	5 人	5 人	5 人
運航管理者	0 人	1 人	1 人	1 人	1 人
船舶技術担当主幹	1 人	1 人	1 人	1 人	1 人
船舶5隻	90 人	90 人	90 人	90 人	89 人

④ 年齢別・職種別職員構成表

〔全体〕

(平成31年4月1日現在)

	総数	～24歳	25～29歳	30～34歳	35～39歳	40～44歳	45～49歳	50～54歳	55～59歳
人数	123人	3人	7人	15人	18人	31人	25人	13人	11人
構成比	100.0%	2.4%	5.7%	12.2%	14.6%	25.3%	20.3%	10.6%	8.9%

〔企業職〕

	総数	～24歳	25～29歳	30～34歳	35～39歳	40～44歳	45～49歳	50～54歳	55～59歳
人数	33人	3人	5人	4人	2人	3人	5人	5人	6人
構成比	100.0%	9.1%	15.2%	12.1%	6.1%	9.1%	15.2%	15.2%	18.0%

〔海事職〕

	総数	～24歳	25～29歳	30～34歳	35～39歳	40～44歳	45～49歳	50～54歳	55～59歳
人数	90人	0人	2人	11人	16人	28人	20人	8人	5人
構成比	100.0%	0.0%	2.2%	12.2%	17.8%	31.1%	22.2%	8.9%	5.6%

⑤ 職種別・平均年齢・平均給料等比較

(平成31年4月1日現在)

区分	年 度		令和元年度	平成30年度	備 考
	項 目				
企業職	平均年齢		41歳 9月	42歳 7月	(元年度) 33人 (30年度) 33人
	平均勤続年数		20年 0月	20年 2月	
	平均給料		320,006 円	327,327 円	
	平均給与		406,610 円	407,652 円	
海事職	平均年齢		43歳 0月	42歳 4月	(元年度) 90人 (30年度) 90人
	平均勤続年数		18年 10月	18年 3月	
	平均給料		322,840 円	315,889 円	
	平均給与		416,895 円	413,142 円	
全 体	平均年齢		42歳 8月	42歳 5月	(元年度) 123人 (30年度) 123人
	平均勤続年数		19年 2月	18年 9月	
	平均給料		332,080 円	318,958 円	
	平均給与		414,136 円	411,669 円	

※ 管理者（1人）は含まない。

※ 平均給与には扶養・住居・通勤・管理職・時間外勤務・休日勤務・特殊勤務・管理職特別勤務を含む。

## 5 運賃・料金制度（令和元年10月1日現在）

### ① 一般旅客定期航路に係る運賃

#### ア 普通旅客運賃

（単位：円）

区 分	桜島～鹿児島航路		よりみちクルーズ航路		
	運賃	障害者等割引運賃	運賃	障害者等割引運賃	高齢者(70歳以上)
大人（小学生を除く12歳以上の者）	200	100	600	300	540
小児（1歳以上12歳未満の者及び12歳以上の小学生）	100	50	300	150	
<p>※ 大人に同伴されて乗船する場合における小学校に就学していない小児については、同伴する大人1人につき1人に限り無料</p> <p>※ SUNQパスを提示して乗船する場合（パスの利用期間内に限る）</p> <p>1. 桜島～鹿児島航路 新たに運賃は収受しない</p> <p>2. よりみちクルーズ航路 2割引</p> <p>※ 障害者等割引運賃 5割引</p> <p>身体障害者手帳の交付者、療育手帳の交付者及び管理者が必要と認めた介護人</p> <p>精神障害者保健福祉手帳の交付者及び管理者が必要と認めた付添人</p> <p>※ 高齢者割引（70歳以上 よりみちクルーズに限る） 1割引</p> <p>※ 旅客団体割引15名以上の割引</p> <p>1. 一般団体旅客運賃割引 1割引</p> <p>2. 学生団体旅客運賃割引（中・高・大）3割引（小児）1割引</p> <p>※ 市電・市バス・シティビュー1日乗車券、サクラジマアイランドビュー1日乗車券</p> <p>まち巡りバス1日乗車券提示者 2割引</p> <p>※ キュート提示者 無料</p> <p>※ ファミリー割引（*よりみちクルーズに限る）</p> <p>大人及び小児がそれぞれ1人以上を対象として、次の4つの組み合わせについて、旅客運賃を2割引（大人120円引、小児60円引）する。（組み合わせも可）</p> <p>・大人2人 小児2人 ・大人2人 小児1人 ・大人1人 小児2人 ・大人1人 小児1人</p> <p>*車両で乗船の場合、運転手分については車両航送運賃から120円引</p>					

#### イ 自動車航送運賃

（単位：円）

車 長	運 賃	
	桜島～鹿児島航路	よりみちクルーズ航路
3メートル未満	1,070	1,480
3メートル以上4メートル未満	1,400	1,810
4メートル以上5メートル未満	1,950	2,360
5メートル以上6メートル未満	2,390	2,800
6メートル以上7メートル未満	2,670	3,080
7メートル以上8メートル未満	3,540	3,950
8メートル以上9メートル未満	4,490	4,900
9メートル以上10メートル未満	5,480	5,890
10メートル以上11メートル未満	6,480	6,890
11メートル以上12メートル未満	7,430	7,840
12メートル以上（1メートルまでを増すごとに）	860	860

#### ウ 手荷物運賃及び小荷物運賃

（単位：円）

種 類	運 賃	備 考	
受託手荷物	30	受託手荷物運賃は、旅客が乗船する場合に運送委託する物品で、3辺の長さの和が2m以下で、かつ、重量が30kg以下のもの1個を片道1回運送する場合に適用する。	
特殊手荷物	自転車、小児用の車その他道路運送車両法第2条第4項に規定する軽車両	130	
	原動機付自転車	270	
	二輪自動車	総排気量125cc超750cc未満	400
		総排気量750cc以上	530
小荷物運賃	10キログラム以下	30	
	10キログラムを超え20キログラム以下	50	
	20キログラムを超え30キログラム以下	70	

エ 定期旅客運賃及び定期特殊手荷物運賃 (単位：円)

通勤 (大人)			通学 (大人)			通学 (小児)		
区 分	期 間	運 賃	区 分	期 間	運 賃	区 分	期 間	運 賃
旅客	1 か月	5,400	旅客	1 か月	1,800	旅客	1 か月	900
	3 か月	16,200		3 か月	5,400		3 か月	2,700
自転車	1 か月	10,080	自転車	1 か月	6,480	その他		
原付自転車 125cc以下	1 か月	15,120	原付自転車 125cc以下	1 か月	11,520			
二輪自動車 125cc超750cc	1 か月	19,800	二輪自動車 125cc超750cc	1 か月	16,200	旅客 (障害者等)	1 か月	3,780
							3 か月	11,340
二輪自動車 750cc以上	1 か月	24,480	二輪自動車 750cc以上	1 か月	20,880			

オ 回数旅客運賃 (単位：円)

区 分	I Cカード	36枚綴
大人 (小学生を除く12歳以上の者)	11分の10の額の普通 共通回数乗船券	6,000
小児 (1歳以上12歳未満の者及び12歳以上の小学生)		3,000

カ 回数自動車航送運賃 (単位：円)

車 長	6枚綴	42枚綴
3メートル未満	5,350	-
3メートル以上4メートル未満	7,000	42,000
4メートル以上5メートル未満	9,750	58,500
5メートル以上6メートル未満	11,950	-
6メートル以上7メートル未満	13,350	-
7メートル以上8メートル未満	17,700	-
8メートル以上9メートル未満	22,450	-
9メートル以上10メートル未満	27,400	-
10メートル以上11メートル未満	32,400	-
11メートル以上12メートル未満	37,150	-

キ 回数特殊手荷物運賃 (単位：円)

種 類	11枚綴	36枚綴	
原動機付自転車	2,700	8,100	
二輪自動車	総排気量125cc超750cc未満	4,000	12,000
	総排気量750cc以上	5,300	15,900
自転車、小児用の車その他道路運送車両法第2条第4項に規定する軽車両	3,900 (50枚綴)		

ク その他運賃の割引

①夏休みチャレンジパス (通用期間：令和元年7月20日～9月1日)

- ・小学生 3割引 (通常運賃80円を60円 ※よりみちクルーズ運賃250円を180円)
- ・中・高校生 3割引 (通常運賃160円を120円 ※よりみちクルーズ運賃500円を350円)
- ・「夏休みチャレンジパス」を所有する小学生の同伴者 (中学生以上2名まで)  
1割引 (通常運賃160円を150円 ※よりみちクルーズ運賃500円を450円)

②コンビニ (委託発券) 片道割引 (有効期間1か月)

- ・大人 5分引 (通常運賃200円を190円)
- ・小児 1割引 (通常運賃100円を90円)
- ・車両 (3～7メートル) 5分引

③コンビニ (委託発券) 往復割引 (有効期間1週間)

- ・車両 (3～7メートル) 1割引



- ④ よりみちクルーズ割引（イベント・施設入館者等）
- ・「リメンバー九州パスポート」所持者割引 2割引
  - ・「潮風フェスタ」クーポン所持者割引 2割引
  - ・「鹿児島コンシェルジュ」クーポン所持者割引 2割引

② 旅客不定期航路に係る料金

ア 乗船料金

（単位：円）

クルーズ船の運航時間	料 金
運航時間が2時間以内	大人1,500、小児 750 ※1 ファミリー乗船券 3,600 ※2
運航時間が2時間を超え4時間以内	大人3,000、小児1,500
運航時間が4時間を超え6時間未満	大人4,800、小児2,400

※1 大人に同伴されて乗船する場合における小学校に就学していない小児については、同伴する大人1人につき1人に限り無料

※2 ファミリー乗船券は納涼船のみの取扱い（同時に4人まで：うち大人2人まで）

イ 予約席料金

（単位：円）

2階畳席（1区画：畳2枚）	3階テーブル席（1区画：テーブル席1台）
1,000	2,000

※1 乗船には別途乗船券が必要

※2 予約席は納涼船のみの取扱い

ウ 乗船料金の割引

区 分	内 容
大人・小児（前売期間中）	1割引
障害者等割引（身体障害者手帳・療育手帳の交付者及び管理者が必要と認めた介護人、精神障害者保健福祉手帳の交付者及び管理者が必要と認めた付添人）	5割引
15人以上団体（前売期間中）	2割引
15人以上団体（運航期間中） ※但し割引後の総額の10円未満は切り上げる。	1割引
70歳以上高齢者	1割引
浴衣乗船者（納涼船 火曜日・木曜日限定）	2割引
市電・市バス・シティビュー1日乗車券提示者	2割引
SUNQパス（全九州及び南九州）提示者	2割引
キュート1日券及びキュート2日券提示者	2割引
サクラジマアイランドビュー1日乗車券提示者	2割引

エ 貸切料金（1隻）

（単位：円）

利用時間が2時間以内	440,000
区 分	加算料金（1隻）
利用時間が2時間を超え3時間以内	187,000
利用時間が3時間を超え4時間以内	352,000
利用時間が4時間を超え5時間以内	440,000
利用時間が5時間を超え6時間未満	484,000

オ 貸切船料金の割引

- ① 学校等に通学又は通園する者の団体については、3割引
- ② 洋上結婚式に使用する者の団体については、3割引

③ その他（桜島フェリーオリジナルグッズ等について）

ア グッズの種類

（単位：円）

種類	販売価格	備考	種類	販売価格	備考
ボールペン	150	2色（白水色、白桃色）	ピタックリーン	150	
プルバックカー	1,000 (1,200)		ぷくぷくシール	300	
ポストカード	200	4枚1組	てぬぐい	1,000 (1,200)	2種類(カラー、モノクロ)
オリジナルマグネット	300 (500)	5種類			

※（）内は両港窓口、交通局、船内売店、レインボー桜島以外の価格

イ グッズの販売場所

桜島フェリー各船舶内売店、船舶局営業課窓口（桜島港フェリーターミナル内）

鹿児島港乗船券発売所（鹿児島港桜島フェリーターミナル内）、レインボー桜島

かごしま遊楽館（東京）、交通局乗車券発売所、ドルフィンポート薩摩工芸館（H31.2から）

維新ふるさと館（H31.2から）、かのやばら園（H31.2から）、かごしま水族館（H31.3から）

## 6 時刻表

(平成30年9月1日改定)

時間	鹿児島港発						桜島港発					
0	30						00					
1	30						00					
2	30						00					
3	30						00					
4	30						00					
5	30						00	30				
6	00	15	30	45			00	15	30	45		
7	00	15	30	45			00	15	30	45		
8	00	15	30	45			00	15	30	45		
9	00	15	30	45			00	15	30	45		
10	05	15	25	45			00	10	30	40	50	
11	05	10	25	45			10	30	50			
12	05	25	45				10	30	50			
13	05	25	45				10	30	50			
14	05	25	45				10	30	50			
15	05	25	45				10	30	45			
16	00	15	30	45			00	15	30	45		
17	00	15	30	45			00	15	30	45		
18	00	15	30	45			00	15	30	45		
19	00	15	30	45			00	15	30	45		
20	00	30					00	30				
21	00	30					00	30				
22	00	30					00					
23	30						00					

※ 1日65航海（130便）24時間運航

はよりみちクルーズ船です。

## 第 2 章 施設等



# 1 施設

## ① 船舶一覧

(平成31年4月1日現在)

船種 (愛)	船舶名称	汽船第十五櫻島丸 (チェリークイーン)	汽船第十六櫻島丸 (ドルフィンライナー)	汽船第十八櫻島丸 (プリンセスマリン)	汽船 桜島丸 (サクラエンジェル)	汽船 第二桜島丸 (サクラフエアリー)
船舶番号	第133578号	第136413号	第136836号	第141356号	第142337号	
起工年月	平成6年8月	平成10年7月	平成14年8月	平成22年4月	平成26年4月	
進水年月	平成6年10月	平成10年11月	平成14年12月	平成22年11月	平成26年11月	
竣工年月	平成7年1月	平成11年1月	平成15年2月	平成23年2月	平成27年3月	
主	総トン数	1134トン	997トン	1240トン	1330トン	1404トン
	国籍証書に掲げる長さ	50.01m	48.01m	50.01m	51.59m	51.38m
要	全長	56.10m	54.02m	56.10m	57.36m	59.00m
	船の幅	13.50m	13.40m	13.50m	13.50m	13.50m
寸	船の深さ	3.80m	3.80m	3.80m	4.50m	4.20m
	満載喫水	2.80m	2.80m	2.80m	3.10m	3.10m
法	上車両甲板	495.00㎡	488.40㎡	431.70㎡	480.00㎡	460.00㎡
	上部車両甲板(二階)	436.00㎡	422.40㎡	369.92㎡	428.00㎡	462.00㎡
客室	314.00㎡	263.00㎡	272.80㎡	342.00㎡	365.00㎡	
上部・上車両甲板高さ	2.10m	4.20m	1.95m	4.10m	2.20m	4.20m
積載能力	航送車両	大型10台 乗用36台	大型10台 乗用32台	大型10台 乗用32台	大型9台 乗用32台	大型10台 乗用30台
	最大積載客	不定期航路	不定期航路	不定期航路	不定期航路	不定期航路
	旅客	731人	736人	674人	657人	600人
	乗員	12人	14人	14人	16人	14人
乗員計	743人	750人	688人	673人	614人	
主機の種類・連続最大出力	D2059kw	D1765kw	D2058kw	D2000kw	D2000kw	
航海速度	11.0ノット	10.5ノット	11.0ノット	11.0ノット	11.0ノット	
取得価格	947,600千円	1,071,912千円	1,044,435千円	2,488,500千円	1,974,000千円	
建造所	長崎市林兼船渠(株)	香川県讃岐造船(株)	長崎市長栄造船(株)	広島県中谷造船(株)	長崎県前畑造船(株)	

② 桜島港側陸上施設

(平成31年4月1日現在)

区 分		仕 様	
建 物	桜島港フェリーターミナルビル(H30.3)	RC3F(一部4F)(2,924.79㎡(内待合所183.39㎡))	
	備品倉庫(H5.3)	RC1F(86.4㎡)	
	納涼船用倉庫(H2.2)	RC1F(38.88㎡)	
	揚水ポンプ室(S41.7)	RC1F(17.96㎡)(水源地)	
	油圧ポンプ室(S44.11)(第一バース)	RC1F(21.22㎡)	
	第1ポンプ室(H31.3)(第二、三バース)	RC2F(151.04㎡)	
	第2ポンプ室(H29.3)(第四バース)	RC2F(108.68㎡)	
	給油ポンプ室(S51.6)	RC1F(7.36㎡)	
	船舶資材倉庫(S62.3)	RC1F(27.4㎡)	
	警備員控室改修(H30.3)	プレハブ(5.37㎡)	
桜島フェリーゲート警備員控室(H29.3)	S1F(12.42㎡)		
桜島港料金徴収所(S52.3)、改修(H16.10)	S1F(22.37㎡)		
(固定部) 車道橋	第一バース (S62.11)	鋼製ラーメン橋 SS41(長さ18.35m)	
	第二、三バース (スロープ:H29.3)	スロープ(擁壁・橋台構造)	
	第四バース (H29.3)	スロープ(擁壁・橋台構造)、鋼製ラーメン橋 SS400, SM400A, SM490Y, STK400(長さ85.693m)	
(可動部) 車道橋	第一バース	下 (S35.8)	鋼製板桁 SS41(長さ21.91m)
		上 (S62.11)	鋼製板桁 SS41(長さ22.05m)
	第四バース	下 (H29.3)	中路及び上路式鋼製橋 SM490, SM400, SS400(長さ25.194m)
		上 (H29.3)	中路及び上路式鋼製橋 SM400, SS400(長さ25.85m)
(固定部) 人道橋	第一バース (S44.11)	鋼製ラーメン橋 SS41(長さ37.920m)	
	第四バース (H29.3)	鋼製ラーメン橋 SS400, SM400A, SM490Y, STK400 (長さ87.336m)	
(可動部) 人道橋	第一バース(S44.11)	鋼製板桁 SS41(長さ18.6m) 昇降装置: シリンダー(油圧スピンドル式)4基 俯仰装置: シリンダー(油圧ピストン式)1基 出入装置: シリンダー(油圧ピストン式)1基	
	第四バース(H29.3)	上路式プレートガーダー橋 SM400, SS400(長さ23.307m) 昇降装置: シリンダー(電動スピンドル式)4基 俯仰装置: シリンダー(油圧ピストン式)1基 出入装置: シリンダー(油圧ピストン式)1基	
燃料貯蔵タンク(S51.6)		110kℓ地下油槽 3基 給油ポンプ外 オイルフェンス 60m (H20.3休止)	
桜島港駐車場(H5使用開始、H19.3整備・有料化)		約8,200㎡(358台、H24.3区画8台増設)	
駐輪場(S53.3使用開始、H19.3拡張)		約385㎡	
接岸岸壁(S47.11)		桜島港接岸岸壁(第二バース及び第三バース)	

③ 鹿児島港側陸上施設

(平成31年4月1日現在)

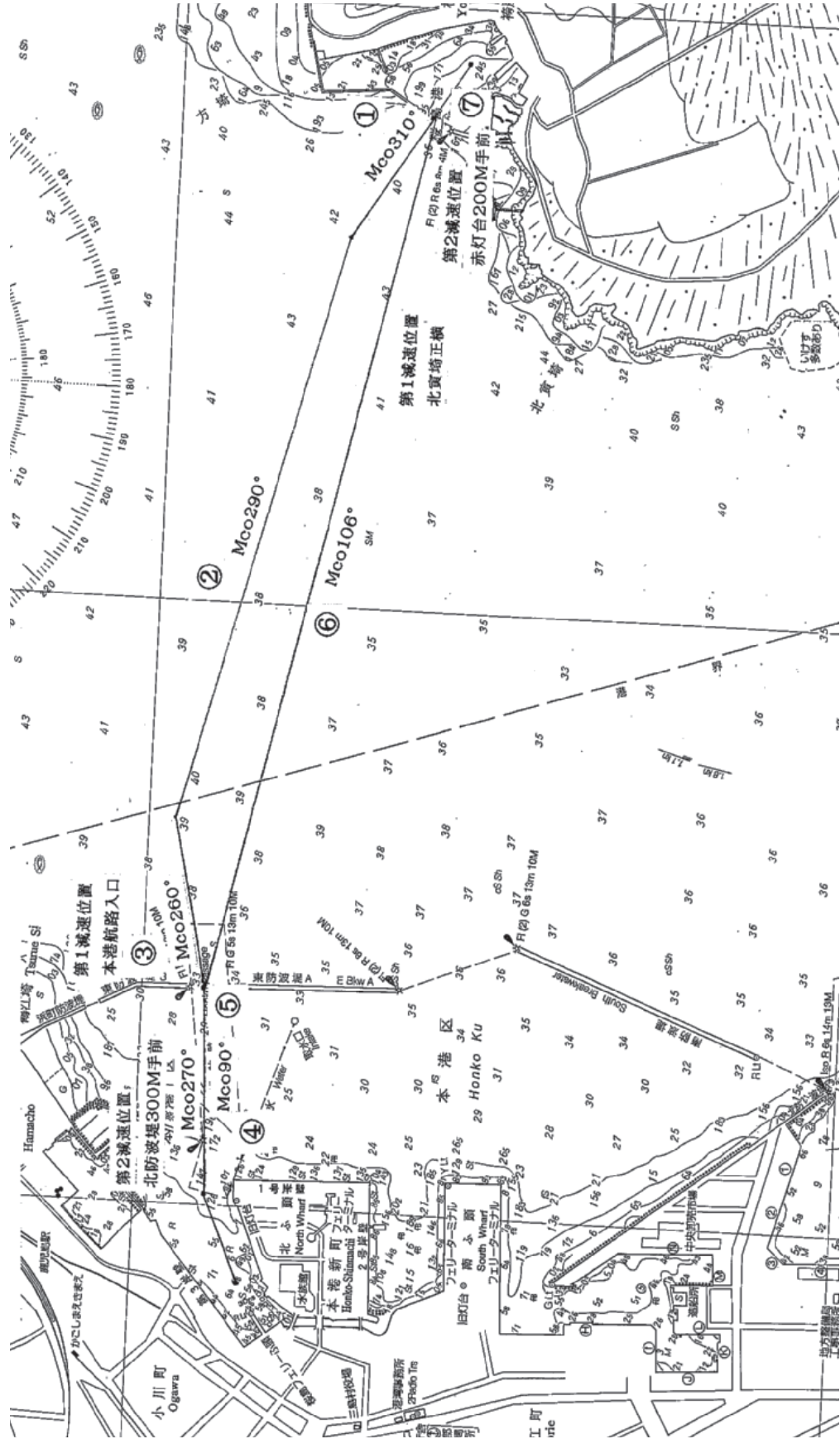
区 分		仕 様	
建 物	桜島フェリーターミナルビル 【※建物は鹿児島県所有】	RC2F(2,949.1㎡(内待合ロビー1,085.7㎡)) 超短波無線電話装置1台 (F3 158.85MHZ 5W)	
	鹿児島港非常用発電機室(H9.12)	RC1F(30.11㎡)	
	鹿児島港油圧ポンプ室(H9.12)	RC1F(20.45㎡)	
(可動部) 車道橋	第一バース	下 (H9.12)	鋼製板桁 SS41(長さ25.3m) 昇降装置: シリンダー(油圧ピストン式)2基
		上 (H9.12)	鋼製板桁 SS41(長さ27.2m) 昇降装置: シリンダー(油圧ピストン式)2基
	第二バース	下 (H9.12)	鋼製板桁 SS41(長さ25.3m) 昇降装置: シリンダー(油圧ピストン式)2基
		上 (H9.12)	鋼製板桁 SS41(長さ27.2m) 昇降装置: シリンダー(油圧ピストン式)2基

	上段	(H9. 12)	鋼製板桁 SS41(長さ27.2m) 昇降装置：シリンダー(油圧ピストン式)2基
	第三バース	(H9. 12)	鋼製板桁 SS41(長さ25.3m) 昇降装置：シリンダー(油圧ピストン式)2基
(可動部) 人道橋	第一、二バース (H9. 12)		鋼製板桁 SS41(長さ30.0m) 昇降装置：シリンダー(電動スピンドル式)4基 俯仰装置：シリンダー(油圧ピストン式)2基 出入装置：シリンダー(油圧ピストン式)2基
	第三バース (H12. 7)		鋼製板桁 SS41(長さ30.0m) 昇降装置：シリンダー(電動スピンドル式)4基 俯仰装置：シリンダー(油圧ピストン式)1基 出入装置：シリンダー(油圧ピストン式)1基
鹿児島港駐車場 (H13. 3)			S2F(1, 286.21 m <sup>2</sup> )



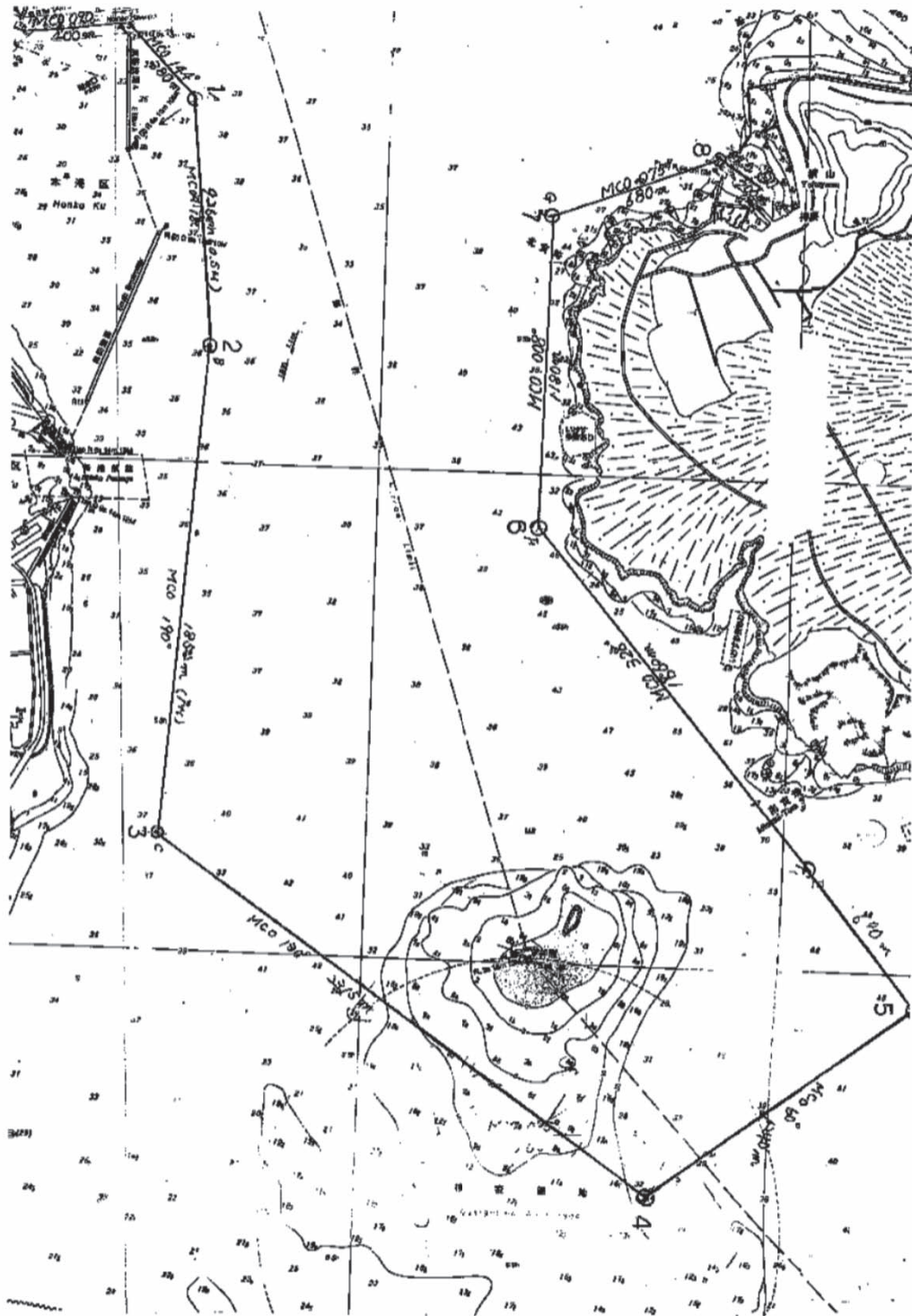
## 2 基準航路

① 桜島～鹿児島航路（一般旅客定期航路）



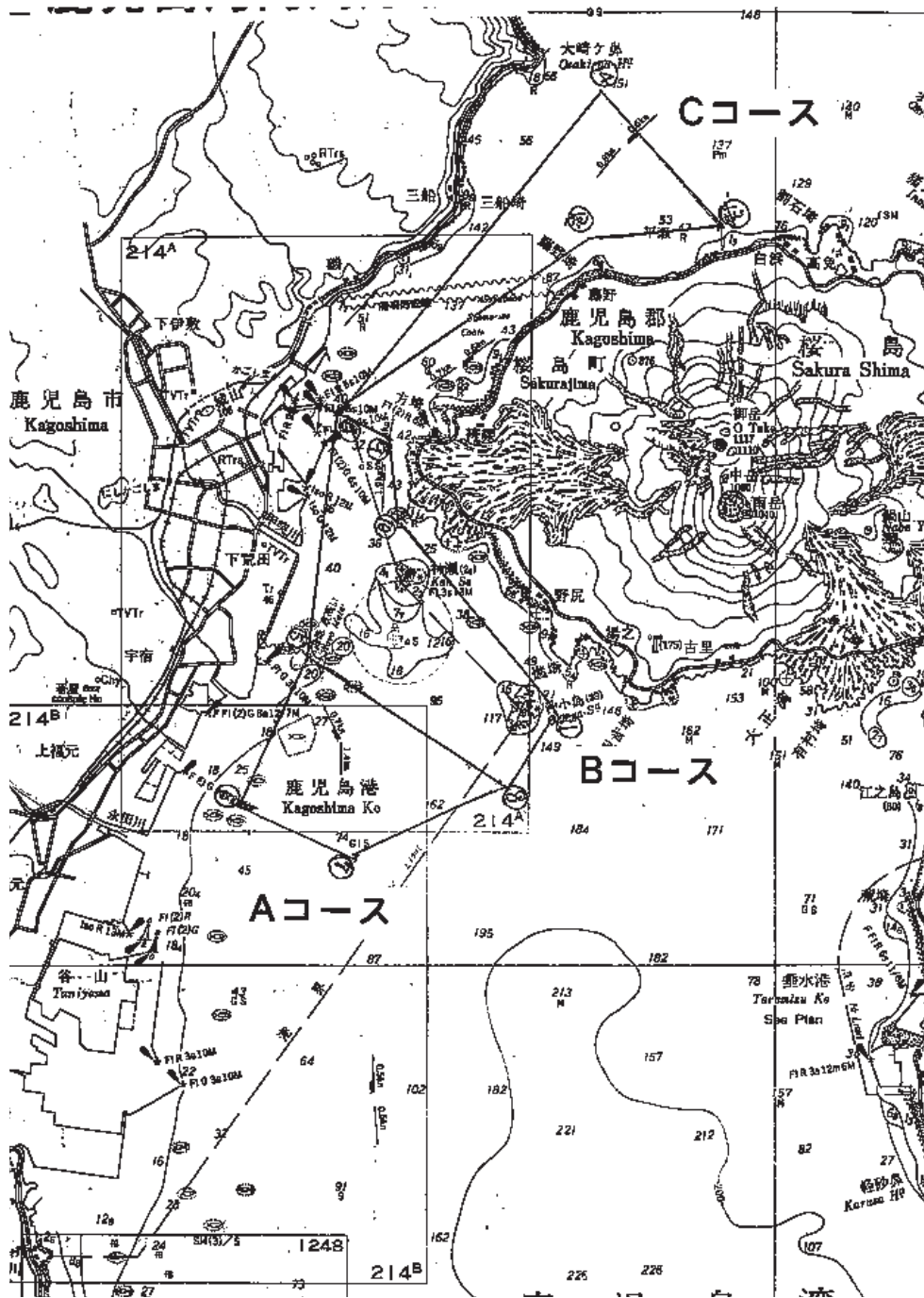
平成18年2月15日認可

② 鹿兒島～桜島航路（よりみちクルーズ船定期航路）



平成23年3月9日認可

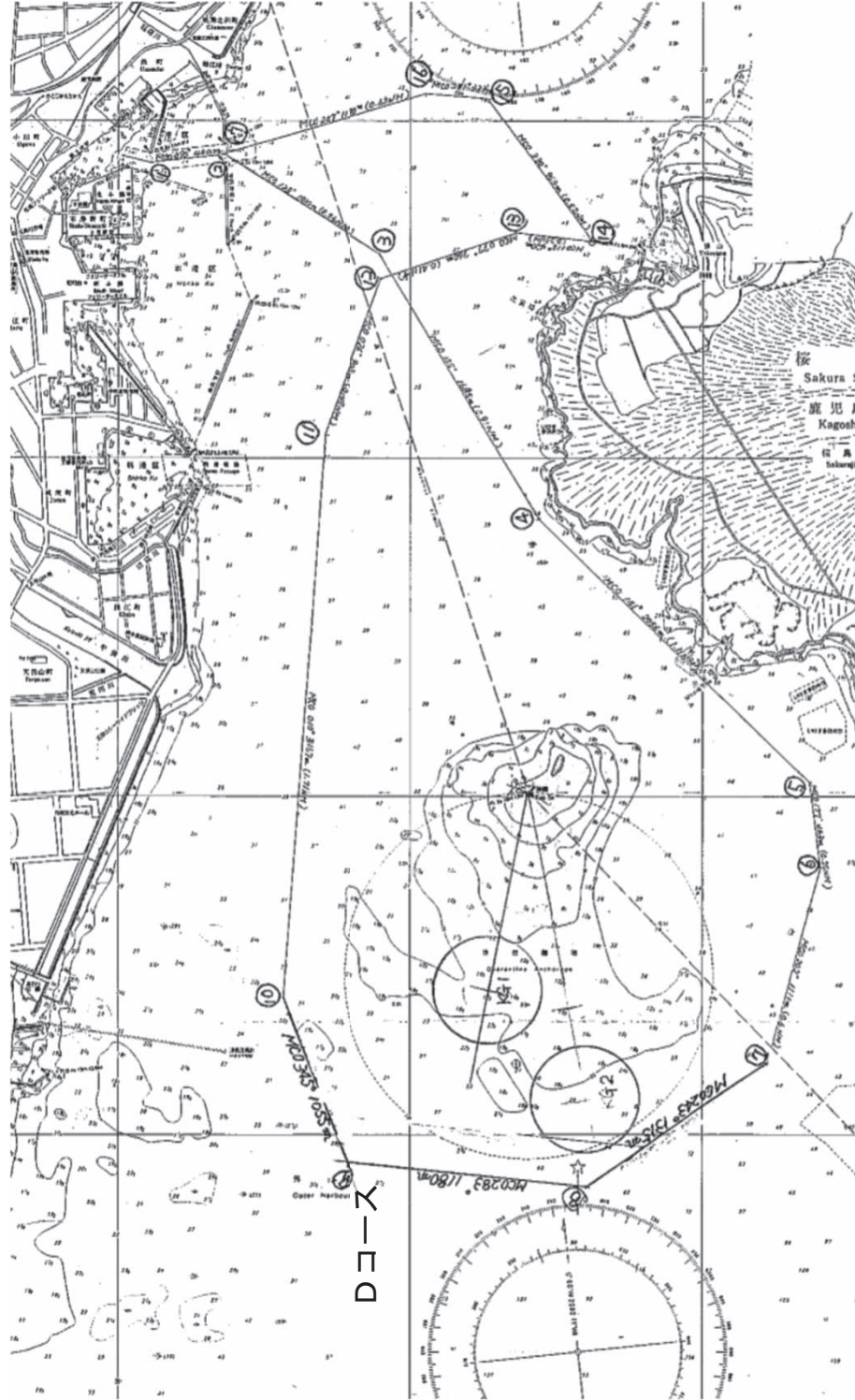
③-1 鹿児島湾内周遊航路（旅客不定期航路）



平成23年6月24日認可

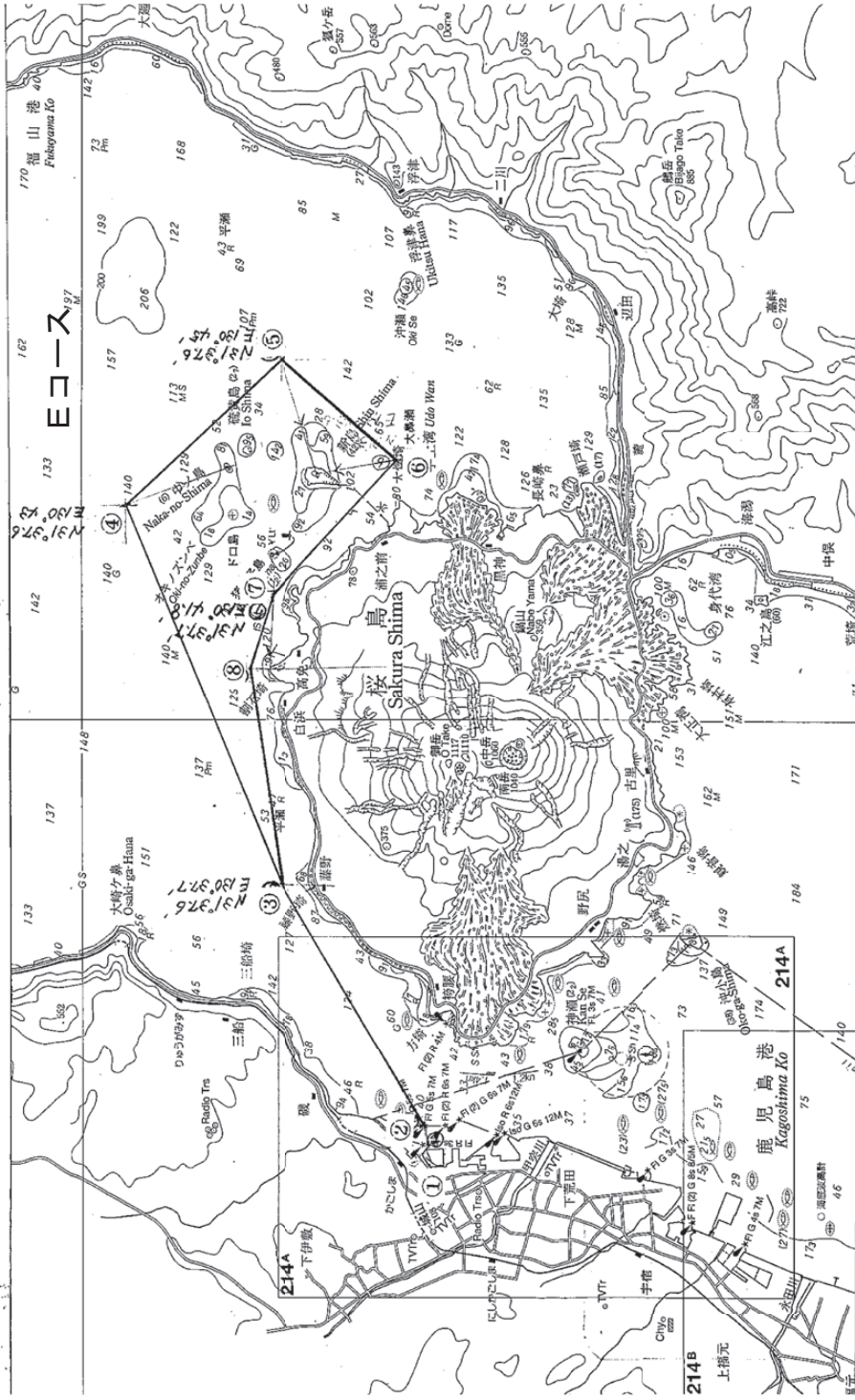


③-2 鹿兒島湾内周遊航路 (旅客不定期航路)



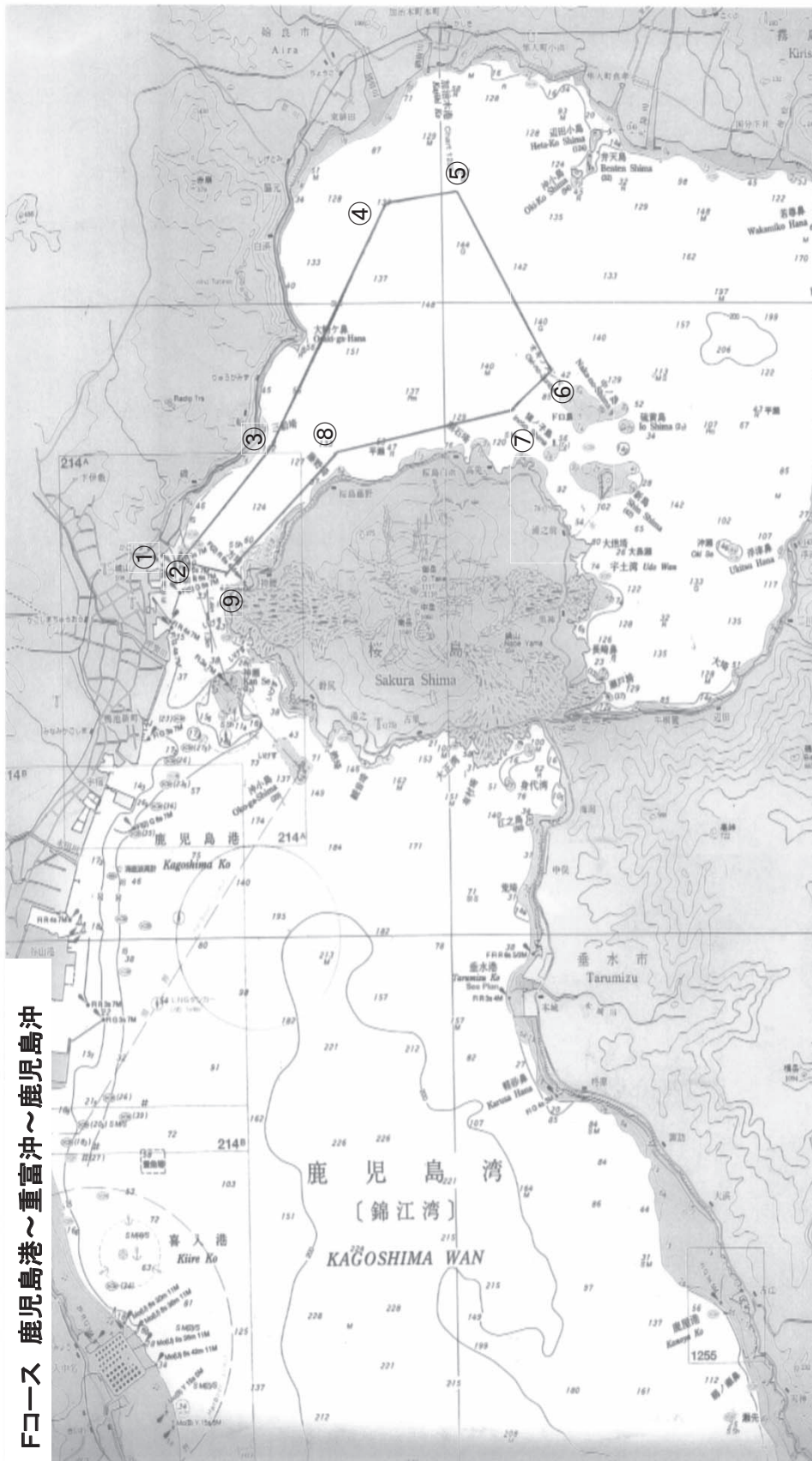
平成23年5月12日認可

③-3 鹿兒島灣内周遊航路 (旅客不定期航路)



平成24年6月8日認可

③-4 鹿兒島湾内周遊航路 (旅客不定期航路)



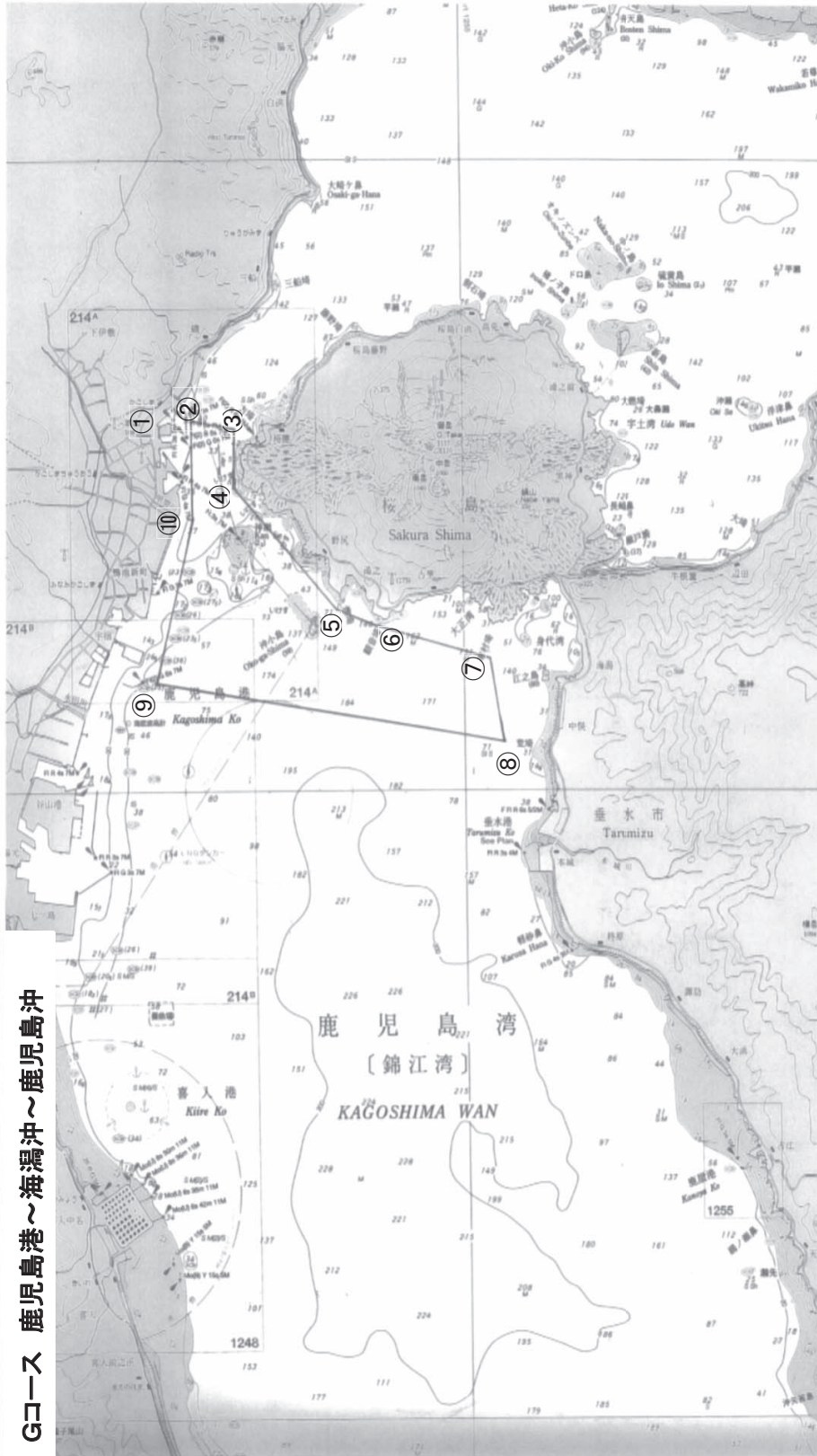
Fコース 鹿兒島港～重富沖～鹿兒島沖

平成28年9月9日認可



③-5 鹿兒島湾内周遊航路（旅客不定期航路）

Gコース 鹿児島港～海潟沖～鹿児島湾



平成28年9月9日認可

## 第 3 章 業 務





1 業務量の推移表

種 目	単位	26年度	27年度	28年度	29年度	30年度	対前年度比 (%)				
							26年度	27年度	28年度	29年度	30年度
営業航路	km	57.8	57.8	57.8	57.8	57.8	100.0	100.0	100.0	100.0	100.0
営業日数	日	365	366	365	365	365	100.0	100.3	99.7	100.0	100.0
運航路線数	本	3	3	3	3	3	100.0	100.0	100.0	100.0	100.0
在籍船舶数	隻	6	6	6	5	5	100.0	100.0	100.0	83.3	100.0
在籍船舶総屯数	t	6,071	6,875	6,875	6,105	6,105	100.0	113.2	100.0	88.8	100.0
延船舶数	年	100	81	87	67	72	106.4	81.0	107.4	77.0	107.5
年間運航距離	km	212,792.4	181,014.4	181,771.2	178,064.0	174,220.4	98.8	85.1	100.4	98.0	97.8
1日運航距離	km	583.0	494.6	498.0	487.8	477.3	98.8	84.8	100.7	98.0	97.8
年間旅客	人	3,451,256	3,077,943	3,253,629	3,360,020	3,410,314	93.9	89.2	105.7	103.3	101.5
手小荷物	kg	8,757,850	8,468,450	8,432,370	7,870,490	8,162,040	92.7	96.7	99.6	93.3	103.7
車両	両	1,462,303	1,242,730	1,294,586	1,301,700	1,301,970	95.8	85.0	104.2	100.5	100.0
1日旅客	人	9,455.5	8,409.7	8,914.1	9,205.5	9,343.3	93.9	88.9	106.0	103.3	101.5
手小荷物	kg	23,994.1	23,137.8	23,102.4	21,563.0	22,361.8	92.7	96.4	99.8	93.3	103.7
車両	両	4,006.3	3,395.4	3,546.8	3,566.3	3,567.0	95.8	84.8	104.5	100.5	100.0
年間運航収益	円	2,204,523,694	1,870,966,189	1,950,677,765	1,987,168,864	2,006,843,727	99.7	84.9	104.3	101.9	101.0
1日運航収益	円	6,039,790.9	5,111,929.5	5,344,322.6	5,444,298.3	5,498,202.0	99.7	84.6	104.5	101.9	101.0

2 旅客業務実績 (平成30年度 月別)

種別	月別												合計	
	4月	5月	6月	7月	8月	9月	10月	11月	12月	1月	2月	3月		
一般旅客	大	83,444	92,489	67,499	76,049	97,794	74,102	97,289	81,971	79,655	75,817	74,768	88,458	989,335
	小	1,500	1,611	1,119	1,698	2,631	1,225	1,666	1,344	1,359	1,551	1,508	1,542	18,754
車両同乗者	大	66,829	78,670	50,197	59,389	100,635	62,441	66,254	68,697	66,250	68,930	54,280	72,021	814,593
	小	8,119	8,443	4,445	8,717	22,360	5,273	4,437	5,414	7,308	9,802	4,957	9,074	98,349
団体旅客	大	8,808	11,693	9,191	9,986	7,812	8,556	12,333	10,865	6,844	6,652	7,843	9,653	110,236
	小	582	1,580	426	1,147	2,403	495	967	1,385	605	822	944	1,192	12,548
後納	大	7,134	8,010	6,072	6,952	6,611	5,568	7,110	19,654	11,407	5,380	7,143	7,455	98,496
	小	187	157	89	222	507	84	96	145	249	145	100	212	2,193
クーポン	大	11,165	17,963	11,366	5,136	10,597	9,694	17,589	13,746	7,310	5,886	8,709	6,981	126,142
	小	89	2,339	310	736	2,040	253	2,407	4,106	166	207	318	117	13,088
クーポン	大	3,264	3,805	3,211	3,058	4,839	3,231	29,778	3,850	3,470	3,623	2,455	3,455	68,039
	小	735	775	720	854	2,818	591	1,097	986	607	1,321	651	1,130	12,285
定期券	通勤	45,222	45,750	45,339	45,204	42,500	43,543	46,703	41,757	43,000	46,044	38,511	45,900	529,473
	通学	10,900	6,850	6,750	10,630	7,000	8,300	9,800	7,400	6,990	10,534	6,696	6,300	98,150
ラビカ回数券	大	17,917	19,196	15,965	17,354	18,133	15,142	18,806	16,884	18,214	16,935	15,504	18,286	208,336
	小	914	616	527	811	1,539	672	707	794	809	827	613	1,034	9,863
回数券36枚綴	大	15,438	16,061	12,753	17,485	16,704	14,472	21,211	14,796	14,345	13,274	12,737	14,200	183,476
	小	1,836	720	1,368	1,802	3,482	288	900	936	360	1,296	1,800	2,160	16,958
当年度分計	旅客数	284,083	316,728	237,347	267,230	350,415	253,930	339,150	294,730	268,948	269,046	239,537	289,170	3,410,314
	運賃(税込)	36,381,264	41,341,388	29,752,398	33,725,194	45,777,616	33,041,919	44,686,683	37,756,687	34,613,598	34,020,765	30,993,444	37,617,633	439,708,589
前年度分計	内消費税	2,694,908	3,062,325	2,203,881	2,498,163	3,390,935	2,447,550	3,310,125	2,796,792	2,563,970	2,520,057	2,295,811	2,786,490	32,571,006
	運賃(税抜)	33,686,356	38,279,063	27,548,517	31,227,031	42,386,681	30,594,369	41,376,558	34,959,895	32,049,628	31,500,708	28,697,633	34,831,143	407,137,582
前年度	旅客数	275,897	318,140	235,773	293,667	334,196	238,527	280,163	293,245	273,396	271,589	249,210	296,217	3,360,020
	運賃(税抜)	32,395,321	38,522,679	27,250,890	34,216,030	39,829,723	27,857,481	32,897,501	34,656,938	32,455,880	31,809,431	29,514,001	35,948,785	397,334,660
対前年度	増減	8,186	△1,412	1,574	△26,437	16,219	15,403	58,987	1,485	△4,448	△2,543	△9,673	△7,047	50,294
	比率	103.0%	99.6%	100.7%	91.0%	104.9%	106.5%	121.1%	100.5%	98.4%	99.1%	96.1%	97.6%	101.5%
運賃(税抜)	増減	1,291,035	△243,616	297,627	△2,988,999	2,556,958	2,756,888	8,479,057	302,957	△406,252	△308,723	△816,368	△1,117,642	9,802,922
	比率	104.0%	99.4%	101.1%	91.3%	106.4%	109.3%	125.8%	100.9%	98.7%	99.0%	97.2%	96.9%	102.5%

※旅客数合計は延入員(1ヶ月定期券×50回・3ヶ月定期券×150回・回数券×各枚数)で集計した。

※不定期航路は除く。

3 車両業務実績 (平成30年度 月別)

種別	月別	4月	5月	6月	7月	8月	9月	10月	11月	12月	1月	2月	3月	合計	
3m未満	台	62	68	43	64	66	42	42	52	60	59	51	57	666	
	3m以上、4m未満	32,299	36,371	29,541	31,923	43,489	32,379	34,122	33,721	35,819	34,233	29,698	35,962	409,557	
	4m以上、5m未満	24,738	29,879	20,370	24,284	37,907	23,620	25,324	26,115	26,219	26,673	22,184	27,360	314,673	
	5m以上、6m未満	518	613	431	475	574	503	732	627	508	533	417	539	6,470	
	6m以上、7m未満	320	315	275	347	374	350	463	397	304	349	367	455	4,316	
	7m以上、8m未満	110	136	152	137	118	126	198	156	151	135	114	172	1,705	
	8m以上、9m未満	141	145	99	99	146	139	176	216	160	135	176	169	1,801	
	9m以上、10m未満	13	7	20	18	23	26	51	34	23	23	14	23	19	271
	10m以上、11m未満	4	11	7	9	10	12	23	21	21	9	16	4	13	139
	11m以上、12m未満	259	285	276	234	226	220	230	333	340	262	217	276	365	3,303
	後納	1,809	1,744	1,752	1,668	1,809	1,702	1,702	1,747	1,716	1,721	1,778	1,570	1,724	20,740
	クーポン	418	600	414	229	418	350	437	437	695	293	231	374	287	4,746
コンビニ	3,706	4,144	3,464	3,587	4,923	3,552	4,200	4,200	3,726	4,025	3,745	3,107	3,889	46,068	
回数券6枚綴	2,080	2,108	2,010	1,969	2,250	1,812	2,103	2,103	2,071	2,289	1,962	1,768	2,192	24,614	
延台数	12,475	12,646	12,060	11,814	13,500	10,872	12,615	12,615	12,426	13,734	11,767	10,608	13,152	147,669	
回数券42枚綴	674	618	689	690	710	639	714	695	695	722	629	612	704	8,096	
延台数	28,285	25,926	28,923	28,946	29,793	26,838	29,959	29,190	29,190	30,324	26,418	25,704	29,540	339,846	
台数	105,157	112,890	97,827	103,834	133,376	100,741	110,422	110,422	109,432	113,612	106,303	94,673	113,703	1,301,970	
運賃	138,040,844	151,019,555	124,290,190	131,727,195	174,390,944	128,830,116	144,835,167	144,835,167	143,087,832	145,764,850	136,645,561	121,416,493	147,477,726	1,687,526,473	
内消費税	10,225,248	11,186,634	9,206,681	9,757,570	12,917,848	9,542,972	10,728,532	10,728,532	10,599,099	10,797,396	10,121,893	8,993,814	10,924,276	125,001,961	
運賃(税抜)	127,815,596	139,832,921	115,083,509	121,969,625	161,473,096	119,287,144	134,106,635	134,106,635	132,488,733	134,967,454	126,523,668	112,422,679	136,553,450	1,562,524,510	
前年度分	台数	103,331	116,461	96,884	110,793	126,760	96,521	104,778	108,061	121,667	107,294	96,477	112,673	1,301,700	
運賃	(税抜)	123,044,028	139,413,227	113,744,540	131,907,257	151,387,023	114,782,375	125,307,860	129,365,844	142,721,274	127,700,331	115,415,316	136,188,441	1,550,977,516	
増減	台数	1,826	△ 3,571	943	△ 6,959	6,616	4,220	5,644	1,371	△ 8,055	△ 991	△ 1,804	1,030	270	
比率	%	101.8%	96.9%	101.0%	93.7%	105.2%	104.4%	105.4%	101.3%	93.4%	99.1%	98.1%	100.9%	100.0%	
前年度運賃(税抜)	増減	4,771,568	419,694	1,338,969	△ 9,937,632	10,086,073	4,504,769	8,798,775	3,122,889	△ 7,753,820	△ 1,176,663	△ 2,992,637	365,009	11,546,994	
比率	%	103.9%	100.3%	101.2%	92.5%	106.7%	103.9%	107.0%	102.4%	94.6%	99.1%	97.4%	100.3%	100.7%	

3-② 車両実績対前年度比較（車種区分別）

平成31年 3月末現在（単位：台数）

車種区分	年度	現金	後納	クーポン	コンビニ	回数券		回数券計	合計
						6枚綴り	36・42枚綴り		
3m未満 880円	29	1,003	0	0	0	192	0	192	1,195
	30	666	0	0	0	252	0	252	918
	対前年度比較	△ 337	0	0	0	60	0	60	△ 277
3m以上4m未満 1,150円	29	404,272	1,278	66	30,452	76,016	221,207	297,223	733,291
	30	409,557	751	63	28,499	75,467	215,242	290,709	729,579
	対前年度比較	5,285	△ 527	△ 3	△ 1,953	△ 549	△ 5,965	△ 6,514	△ 3,712
4m以上5m未満 1,600円	29	301,119	3,876	180	16,998	46,593	129,408	176,001	498,174
	30	314,673	3,384	222	17,118	46,051	124,656	170,707	506,104
	対前年度比較	13,554	△ 492	42	120	△ 542	△ 4,752	△ 5,294	7,930
5m以上6m未満 1,970円	29	6,440	473	163	157	7,401	0	7,401	14,634
	30	6,470	525	160	209	6,505	0	6,505	13,869
	対前年度比較	30	52	△ 3	52	△ 896	0	△ 896	△ 765
6m以上7m未満 2,200円	29	4,639	4,639	478	160	8,940	0	8,940	18,856
	30	4,316	4,629	458	242	9,702	0	9,702	19,347
	対前年度比較	△ 323	△ 10	△ 20	82	762	0	762	491
7m以上8m未満 2,910円	29	1,790	2,550	10	0	4,436	0	4,436	8,786
	30	1,705	1,767	17	0	3,738	0	3,738	7,227
	対前年度比較	△ 85	△ 783	7	0	△ 698	0	△ 698	△ 1,559
8m以上9m未満 3,690円	29	1,875	7,823	511	0	4,502	0	4,502	14,711
	30	1,801	6,140	605	0	3,728	△ 52	3,676	12,222
	対前年度比較	△ 74	△ 1,683	94	0	△ 774	△ 52	△ 826	△ 2,489
9m以上10m未満 4,510円	29	176	79	9	0	372	0	372	636
	30	271	84	4	0	372	0	372	731
	対前年度比較	95	5	△ 5	0	0	0	0	95
10m以上11m未満 5,330円	29	119	210	5	0	174	0	174	508
	30	139	365	0	0	234	0	234	738
	対前年度比較	20	155	△ 5	0	60	0	60	230
11m以上12m未満 6,110円	29	3,568	2,463	3,402	0	1,476	0	1,476	10,909
	30	3,303	3,094	3,217	0	1,620	0	1,620	11,234
	対前年度比較	△ 265	631	△ 185	0	144	0	144	325
12m以上 1m増すごとに770円	29	0	0	0	0	0	0	0	0
	30	0	1	0	0	0	0	0	1
	対前年度比較	0	1	0	0	0	0	0	1
合計	29	725,001	23,391	4,824	47,767	150,102	350,615	500,717	1,301,700
	30	742,901	20,740	4,746	46,068	147,669	339,846	487,515	1,301,970
	対前年度比較	17,900	△ 2,651	△ 78	△ 1,699	△ 2,433	△ 10,769	△ 13,202	270

3-③ 車両実績対前年度比較（売上区分別）

平成31年3月末現在（単位：台数）

売上区分	年 度	4月	5月	6月	7月	8月	9月	10月	11月	12月	1月	2月	3月	合 計
1. 現金	29	55,728	68,561	49,201	61,561	76,677	52,238	57,389	59,545	66,373	60,923	53,140	63,665	725,001
	30	58,464	67,830	51,214	57,590	82,933	57,427	61,464	61,679	63,515	62,364	53,310	65,111	742,901
	対前年度比較	2,736	△ 731	2,013	△ 3,971	6,256	5,189	4,075	2,134	△ 2,858	1,441	170	1,446	17,900
2. 後納	29	2,051	2,120	2,122	2,128	1,862	1,725	1,885	1,788	1,906	2,095	1,709	2,000	23,391
	30	1,809	1,744	1,752	1,668	1,809	1,702	1,747	1,716	1,721	1,778	1,570	1,724	20,740
	対前年度比較	△ 242	△ 376	△ 370	△ 460	△ 53	△ 23	△ 138	△ 72	△ 185	△ 317	△ 139	△ 276	△ 2,651
3. クーポン	29	377	426	383	347	336	421	487	703	252	290	384	418	4,824
	30	418	600	414	229	418	350	437	695	293	231	374	287	4,746
	対前年度比較	41	174	31	△ 118	82	△ 71	△ 50	△ 8	△ 8	△ 41	△ 59	△ 10	△ 131
4. コンビニ	29	3,649	4,179	3,596	4,121	5,115	3,399	3,557	3,943	4,252	4,170	3,641	4,145	47,767
	30	3,706	4,144	3,464	3,587	4,923	3,552	4,200	3,726	4,025	3,745	3,107	3,889	46,068
	対前年度比較	57	△ 35	△ 132	△ 534	△ 192	153	643	△ 217	△ 227	△ 425	△ 534	△ 256	△ 1,699
5. 6枚回数券	29	12,756	12,296	11,972	12,984	12,362	11,984	13,014	12,262	14,250	11,844	11,184	13,194	150,102
	30	12,475	12,646	12,060	11,814	13,500	10,872	12,615	12,426	13,734	11,767	10,608	13,152	147,669
	対前年度比較	△ 281	350	88	△ 1,170	1,138	△ 1,112	△ 399	164	△ 516	△ 77	△ 576	△ 42	△ 2,433
6. 4枚回数券	29	28,770	28,879	29,610	29,652	30,408	26,754	28,446	29,820	34,634	27,972	26,419	29,251	350,615
	30	28,285	25,926	28,923	28,946	29,793	26,838	29,959	29,190	30,324	26,418	25,704	29,540	339,846
	対前年度比較	△ 485	△ 2,953	△ 687	△ 706	△ 615	84	1,513	△ 630	△ 4,310	△ 1,554	△ 715	289	△ 10,769
合 計	29	103,331	116,461	96,884	110,793	126,760	96,521	104,778	108,061	121,667	107,294	96,477	112,673	1,301,700
	30	105,157	112,890	97,827	103,834	133,376	100,741	110,422	109,432	113,612	106,303	94,673	113,703	1,301,970
	対前年度比較	1,826	△ 3,571	943	△ 6,959	6,616	4,220	5,644	1,371	△ 8,055	△ 991	△ 1,804	1,030	270

【参考】年度別車両輸送台数（航海日誌から）

年度	4月	5月	6月	7月	8月	9月	10月	11月	12月	1月	2月	3月	計
26	116,454 (4,868)	135,877 (5,414)	112,438 (4,950)	122,508 (5,189)	152,407 (6,179)	123,887 (4,951)	115,548 (4,821)	132,221 (4,836)	126,362 (5,266)	110,438 (4,664)	97,876 (3,839)	119,520 (4,569)	1,465,536 (59,546)
27	100,022 (4,555)	115,195 (5,147)	91,807 (4,571)	108,716 (5,200)	110,623 (5,523)	102,390 (4,510)	102,085 (4,597)	102,551 (4,421)	111,912 (4,992)	105,936 (4,422)	93,595 (4,120)	106,704 (4,584)	1,251,536 (56,642)
28	95,439 (4,624)	108,897 (5,278)	91,066 (4,551)	109,559 (5,720)	131,738 (6,241)	106,945 (4,603)	106,663 (4,858)	104,832 (4,429)	118,340 (5,512)	111,668 (4,832)	94,441 (3,879)	111,431 (4,653)	1,291,019 (59,180)
29	102,566 (4,585)	117,120 (5,156)	95,737 (4,633)	111,858 (5,402)	127,395 (5,474)	98,332 (4,304)	106,715 (4,845)	109,549 (4,212)	118,740 (5,177)	109,476 (4,625)	97,505 (3,995)	114,742 (4,739)	1,309,735 (57,147)
30	106,824 (4,511)	117,357 (5,239)	96,717 (4,391)	114,565 (4,962)	134,334 (5,473)	102,349 (4,371)	112,010 (4,733)	110,544 (4,176)	114,578 (4,962)	109,162 (4,475)	96,185 (3,731)	114,015 (4,400)	1,328,640 (55,424)
26	85.9 (93.6)	84.8 (95.1)	81.7 (92.3)	88.7 (100.2)	72.6 (89.4)	82.6 (91.1)	88.3 (95.4)	77.6 (91.4)	88.6 (94.8)	95.9 (94.8)	95.6 (107.3)	89.3 (100.3)	85.4 (95.1)
27	95.4 (101.5)	94.5 (102.5)	99.2 (99.6)	100.8 (110.0)	119.1 (113.0)	104.4 (102.1)	104.5 (105.7)	102.2 (100.2)	105.7 (110.4)	105.4 (109.3)	100.9 (94.2)	104.4 (101.5)	103.2 (104.5)
28	107.5 (99.2)	107.6 (97.7)	105.1 (101.8)	102.1 (94.4)	96.7 (87.7)	91.9 (93.5)	100.0 (99.7)	104.5 (95.1)	100.3 (93.9)	98.0 (95.7)	103.2 (103.0)	103.0 (101.8)	101.4 (96.6)
29	104.2 (98.4)	100.2 (101.6)	101.0 (94.8)	102.4 (91.9)	105.4 (100.0)	104.1 (101.6)	105.0 (97.7)	100.9 (99.1)	96.5 (95.8)	99.7 (96.8)	98.6 (93.4)	99.4 (92.8)	101.4 (97.0)

※ 船員によるカウント（航海日誌から）

※ ( ) の深夜便運航での輸送台数は内書き

4 手荷物・小荷物業務実績（平成30年度 月別）

種別	月別												合計	
	4月	5月	6月	7月	8月	9月	10月	11月	12月	1月	2月	3月		
手荷物	現	1,210	1,323	1,041	1,107	1,378	1,203	1,460	1,223	1,145	929	851	1,056	13,926
	11枚綴回数券	5	7	8	9	10	9	13	6	9	6	13	7	102
	36枚綴回数券	25	27	25	33	23	36	33	45	37	48	23	51	406
	定期券	46	84	45	22	35	44	54	39	49	53	22	45	538
	現	1,025	1,076	548	748	1,062	897	1,179	756	527	581	473	861	9,733
	11枚綴回数券	4	4	2	4	1	4	2	2	0	1	1	0	25
	36枚綴回数券	6	7	8	6	7	5	7	7	5	8	4	9	79
	定期券	11	15	5	3	6	5	10	7	8	6	3	4	83
	現	748	908	193	262	480	472	615	452	206	228	204	393	5,161
	11枚綴回数券	1	3	1	0	0	0	1	1	0	0	0	0	7
	36枚綴回数券	0	0	0	1	0	0	0	1	0	0	0	0	3
	定期券	0	0	0	0	0	0	0	0	0	0	0	0	0
合計	7,059	9,635	5,582	4,939	6,171	6,617	8,046	6,738	6,339	6,751	3,898	7,019	78,794	
前年度	7,432	7,819	5,330	7,265	7,468	6,309	6,225	6,315	6,268	4,858	4,956	5,419	75,664	
増	△ 373	1,816	252	△ 2,326	△ 1,297	308	1,821	423	71	1,893	△ 1,058	1,600	3,130	
比	95.0%	123.2%	104.7%	68.0%	82.6%	104.9%	129.3%	106.7%	101.1%	139.0%	78.7%	129.5%	104.1%	
現	1,056	1,034	639	712	964	764	1,013	790	604	674	671	1,200	10,181	
回数券	9	2	7	3	2	5	4	4	3	2	3	4	48	
定期券	5	7	4	1	3	2	3	1	2	2	2	0	32	
合計	1,756	1,484	1,189	912	1,214	1,114	1,331	1,040	854	874	882	1,460	14,110	
前年度	1,284	1,426	979	1,487	1,520	1,219	1,060	1,296	1,033	898	992	1,559	14,753	
増	472	58	210	△ 575	△ 306	△ 105	271	△ 256	△ 179	△ 24	△ 110	△ 99	△ 643	
比	136.8%	104.1%	121.5%	61.3%	79.9%	91.4%	125.6%	80.2%	82.7%	97.3%	88.9%	93.6%	95.6%	
10kg以下	4	0	0	1	19	0	0	0	0	0	0	0	0	44
10kgをこえ20kg以下	0	0	0	0	0	0	0	0	0	0	0	0	0	0
20kgをこえ30kg以下	0	0	0	0	0	0	0	0	0	0	0	0	0	0
合計	4	0	0	1	19	0	0	0	0	0	0	0	0	44
前年度	151	7	100	2	5	123	69	211	33	14	107	81	903	
増	△ 147	△ 7	△ 100	△ 1	14	△ 123	△ 69	△ 211	△ 33	△ 14	△ 87	△ 81	△ 859	
比	2.6%	0.0%	0.0%	50.0%	380.0%	0.0%	0.0%	0.0%	0.0%	0.0%	18.7%	0.0%	4.9%	
手荷物・小荷物重量合計	741,060.0	993,180.0	581,980.0	512,150.0	641,570.0	683,980.0	831,220.0	694,600.0	650,980.0	692,580.0	407,640.0	731,100.0	8,162,040.0	
当年度分（税込）	1,859,430	1,873,140	1,313,810	1,474,380	1,636,140	1,615,530	1,990,380	1,661,750	1,377,090	1,463,410	1,165,990	1,698,400	19,129,450	
内消費税	137,736	138,751	97,319	109,213	121,196	119,669	147,436	123,093	102,007	108,401	86,370	125,807	1,416,995	
当年度分（税抜）	1,721,694	1,734,389	1,216,491	1,365,167	1,514,944	1,495,861	1,842,944	1,538,657	1,275,083	1,355,009	1,079,620	1,572,593	17,712,452	
前年度分（税抜）	1,668,176	2,073,741	1,146,972	1,628,546	1,707,352	1,444,269	1,381,472	1,463,139	1,323,463	1,054,833	1,064,769	1,419,176	17,375,908	
増	53,518	△ 339,352	69,519	△ 263,379	△ 192,408	51,592	461,472	75,518	△ 48,380	300,176	14,851	153,417	336,544	
比	103.2%	83.6%	106.1%	83.8%	88.7%	103.6%	133.4%	105.2%	96.3%	128.5%	101.4%	110.8%	101.9%	

※手荷物・小荷物重量合計は、単車の合計延台数×100kg、自転車は合計延台数×20kg及び小荷物の合計延台数×10kgで集計した。



## 5 販売実績

### ① クーポン

年 度	旅 客		車 両		収 益 計
	人 数	収 益	台 数	収 益	
26年度	人 166,755	円 22,784,729	台 6,382	円 31,870,190	円 54,654,919
27年度	人 94,146	円 12,748,217	台 3,748	円 18,342,220	円 31,090,437
28年度	人 90,114	円 12,357,782	台 3,504	円 16,815,930	円 29,173,712
29年度	人 135,059	円 18,714,020	台 4,824	円 24,542,900	円 43,256,920
30年度	人 139,230	円 18,975,552	台 4,746	円 25,559,797	円 44,535,349

### ② コンビニエンスストアチケット

年 度	旅 客				車 両						収 益 計
	大人	小人	計	収 益	3~4m	4~5m	5~6m	6~7m	計	収 益	
26年度	人 52,684	人 14,596	人 67,280	円 8,923,260	台 38,826	台 19,748	台 195	台 147	台 58,916	円 70,795,730	円 79,718,990
27年度	人 41,397	人 11,622	人 53,019	円 7,023,090	台 31,853	台 16,368	台 145	台 103	台 48,469	円 58,210,330	円 65,233,420
28年度	人 44,651	人 13,716	人 58,367	円 7,657,770	台 31,547	台 17,280	台 178	台 134	台 49,139	円 59,351,110	円 67,008,880
29年度	人 42,816	人 12,914	人 55,730	円 7,315,876	台 30,452	台 16,998	台 157	台 160	台 47,767	円 57,759,230	円 65,075,106
30年度	人 68,039	人 12,285	人 80,324	円 11,065,800	台 28,499	台 17,118	台 209	台 242	台 46,068	円 56,328,779	円 67,394,579

※ 3m未満については3~4mに計上

### ③ 後納券

年 度	契約 社数	旅 客		車 両		収 益 計
		人 数	収 益	台 数	収 益	
26年度	社 44	人 114,924	円 13,043,861	台 30,015	円 69,300,642	円 82,344,503
27年度	社 43	人 91,523	円 10,367,241	台 27,554	円 62,829,390	円 73,196,631
28年度	社 43	人 109,328	円 12,245,601	台 27,517	円 62,857,558	円 75,103,159
29年度	社 41	人 92,019	円 10,390,367	台 23,391	円 53,480,187	円 63,870,554
30年度	社 41	人 100,689	円 11,292,781	台 20,740	円 48,926,159	円 60,218,940

## ④ 定期券

(単位：枚)

年度	区分	4月	5月	6月	7月	8月	9月	10月	11月	12月	1月	2月	3月	計
26年度	通勤	536	658	742	861	818	833	919	824	789	842	777	838	9,437
	通学	100	115	131	157	139	134	163	146	136	160	137	105	1,623
	単車	63	74	77	76	83	74	67	75	71	71	69	72	872
	自転車	3	2	1	2	3	2	4	1	4	2	3	3	30
	計	702	849	951	1,096	1,043	1,043	1,153	1,046	1,000	1,075	986	1,018	11,962
27年度	通勤	804	803	788	805	777	780	859	815	786	826	789	832	9,664
	通学	159	122	122	143	123	104	150	129	118	143	136	106	1,555
	単車	73	66	72	66	75	63	77	67	65	64	68	57	813
	自転車	5	3	6	2	5	3	4	2	1	2	3	3	39
	計	1,041	994	988	1,016	980	950	1,090	1,013	970	1,035	996	998	12,071
28年度	通勤	807	812	804	838	831	811	852	814	758	812	750	808	9,697
	通学	148	109	113	158	125	124	165	129	124	162	126	105	1,588
	単車	73	66	69	62	64	63	67	55	73	65	56	60	773
	自転車	3	3	4	3	3	2	2	1	3	1	3	1	29
	計	1,031	990	990	1,061	1,023	1,000	1,086	999	958	1,040	935	974	12,087
29年度	通勤	793	786	788	805	765	771	808	772	729	770	724	742	9,253
	通学	169	129	121	165	139	129	156	137	106	162	113	111	1,637
	単車	69	61	54	63	68	48	59	58	53	48	47	35	663
	自転車	1	1	0	2	4	1	3	3	3	4	2	1	25
	計	1,032	977	963	1,035	976	949	1,026	970	891	984	886	889	11,578
30年度	通勤	743	748	762	763	729	725	759	722	710	750	696	777	8,884
	通学	157	126	119	153	117	141	142	126	118	159	126	110	1,594
	単車	57	99	50	25	41	49	64	46	57	59	25	49	621
	自転車	5	7	4	1	3	2	3	1	2	2	2	0	32
	計	962	980	935	942	890	917	968	895	887	970	849	936	11,131

※通勤・通学定期券は、19年度からラピカ定期券のため単位は「件」

## 【参考】

①「クーポン」とは. . .

当局と船車券契約を結ぶ旅行会社が、旅客及び車両について、フェリーを利用する場合に発券するチケット。

②「コンビニエンスストアチケット」とは. . .

旅客及び3M以上7M未満までの車両について、コンビニエンスストアで販売する割引チケット。

③「後納」とは. . .

当局と後納契約を結ぶ会社（運送会社、バス事業者等）が、旅客及び車両について、1ヶ月毎に後払精算するもの。

## 6 遊覧船運航実績の推移

### ① 納涼船（昭和53年度運航開始）

年度	運航日数	乗船券販売枚数			乗船者数
		大人券	小児券	合計	
26年度	39日	16,406枚	2,992枚	19,398枚	19,283人
27年度	26日	9,931枚	1,980枚	11,911枚	10,488人
28年度	40日	17,481枚	3,368枚	20,849枚	20,785人
29年度	26日	13,936枚	2,839枚	16,775枚	16,509人
30年度	25日	11,726枚	2,208枚	13,934枚	13,738人

※ 乗船者数には、幼児・招待者を含む。

※ 27年度は桜島噴火警戒レベル引き上げのため、8月16日以降の運航中止。

### ② 貸切船（昭和53年度運航開始）

年度	運航回数	乗船者数
26年度	20回	9,123人
27年度	25回	10,664人
28年度	23回	9,232人
29年度	22回	8,797人
30年度	24回	10,202人

※ 27年度は桜島噴火警戒レベル引き上げのため、3回運航中止。

### ③ 錦江湾魅力再発見クルーズ（平成25年度正式運航開始）

年度	運航回数	乗船者数	備考
26年度	10回	1,922人	春2回，秋8回
27年度	12回	1,672人	春4回，秋8回
28年度	8回	1,000人	春4回，秋4回
29年度	4回	820人	春3回，秋1回
30年度	6回	794人	春3回，秋3回

※台風のため秋2回欠航

### ④ 利用促進クルーズ（平成27年度正式運航開始）

年度	運航回数	乗船者数	備考
27年度	2回	844人	ハロウィンミステリークルーズ <sup>®</sup> 473人，サグラナイトクルーズ <sup>®</sup> 371人
28年度	2回	374人	ハロウィンファミリークルーズ <sup>®</sup> 221人，ハロウィンナイトクルーズ <sup>®</sup> 153人
29年度	2回	685人	ハロウィンファミリークルーズ <sup>®</sup> 342人，錦江湾屋台船343人
30年度	2回	678人	ハロウィンスイーツパイクン <sup>®</sup> クルーズ <sup>®</sup> 477人，オースティン <sup>®</sup> クルーズ <sup>®</sup> 201人

## 7 よりみちクルーズ船運航実績の推移（平成23年3月10日 本格運航開始）

	運航回数	旅客人員	車両台数	船上セミナー（再掲）			
				冬季		夏季（ジ・オキッズ <sup>®</sup> ）	
26年度	359回	17,490人	1,002台	10回	380人	—	—
27年度	353回	13,825人	789台	10回	447人	—	—
28年度	364回	18,630人	1,028台	10回	688人	—	—
29年度	359回	20,557人	1,274台	10回	588人	3回	66人
30年度	360回	20,121人	1,268台	10回	604人	4回	102人

※平成29年度は船上セミナー夏季（ジ・オキッズ講座）台風のため1回運航中止。

## 8 船舶の定期検査及び中間検査

### (1) 検査の内容

#### ① 定期検査

- ・船舶検査証書の有効期間（5年間）の満了前に受検する。
- ・次項の準備並びに海上試運転を行う。

#### [甲板部]

- (ア) 船体を入渠し、付着した海草類等を除去
- (イ) 舵の取り外し
- (ウ) 清水タンク、バラストタンクを開放し、内容物を排出
- (エ) 船底主要部の錆落とし及び板厚測定
- (オ) 水密扉、防火扉等の閉鎖装置の効力試験
- (カ) 排水ポンプ・弁箱等の開放、ストーム弁・シーチェストの開放効力試験
- (キ) 錨、錨鎖及び係船用索を適当な場所に陳列
- (ク) 救命設備（シューター、救命浮器）の効力テスト  
消防設備の陳列並びに効力テスト
- (ケ) 航海要具の取り外し、陳列並びに効力テスト
- (コ) 甲板機械、揚錨機、キャプスタンの主要基部の開放、効力テスト

#### [機関部]

- (ア) 主機関開放
  - イ シリンダーカバー取り外し、ピストン、シリンダーライナーを取り出し冷却部検査できるよう開放
  - ロ クランクアームのデフレクション計測準備
  - ハ クランク軸受け、クランクピン軸受け、クランク軸とクランクアーム接合部の検査ができるよう準備
  - ニ 主機運転に直接関係のある船底弁等の開放
- (イ) プロペラ軸系
  - イ プロペラ中間軸受け上半、スラスト受け開放
  - ロ プロペラ軸、プロペラ取り外し
  - ハ 船尾管後端の軸受け及び張出し軸受けと軸との隙間測定準備
  - ニ クラッチの開放
- (ウ) 発電機関
  - イ 主機関の項と同様の準備
- (エ) 補機及び管装置
  - イ 吸水装置ポンプのプランジャー、ピストン、インペラ及び弁箱を開放
  - ロ 吸水、冷却及び潤滑油各装置のポンプ、弁箱を開放し、海水漉器、冷却器の内部を検査できるよう準備
  - ハ 空気圧縮機を開放
  - ニ 過給機及び送風機を開放
  - ホ 燃料油装置のポンプのプランジャー、歯車等の検査ができるよう開放し、油を排出
  - ヘ 船内電気設備の絶縁抵抗試験はじめ、各種効力テスト
  - ト 法定備品を陳列し、受検準備

② 中間検査（第一種）

- ・検査基準日の前後3月以内に受検する。

※「検査基準日」とは、船舶検査証書の有効期間が満了する日に相当する毎年の日

- ・定期検査時の準備項目より、次を削除した事項

〔甲板部〕

- （ア）清水タンク、バラストタンクの開放検査
- （イ）船底主要部の板厚計測
- （ウ）揚錨機、キャプスタン、甲板機械の主要基部の開放検査

〔機関部〕

- （ア）燃料タンク等の開放検査
- （イ）空気タンク等の開放検査
- （ウ）クラッチの総分解検査

③ 受検に際しての留意事項

- ・主機・補機の開放検査及びプロペラ、プロペラ軸抜き出し検査に当たっては、九州運輸局鹿兒島運輸支局承認の継続検査書に基づき受検
- ・油水分離器については、5年毎の定期検査及び特別第一種中間検査時に開放受検

(2) 定期検査の時期

船 舶 名	第 1 回	第 2 回	第 3 回	第 4 回	第 5 回	第 6 回	第 7 回
第十五櫻島丸	H 7. 1 (1995. 1)	H10. 12 (1998. 12)	H15. 10 (2003. 10)	H20. 10 (2008. 10)	H25. 9 (2013. 9)	H30. 10 (2018. 10)	R 5. 6 (2023. 6) 予定
第十六櫻島丸	H10. 12 (1998. 12)	H15. 12 (2003. 12)	H20. 12 (2008. 12)	H25. 10 (2013. 10)	H30. 11 (2018. 11)	R 5. 11 (2023. 11) 予定	R10. 11 (2028. 11) 予定
第十八櫻島丸	H15. 2 (2003. 2)	H19. 12 (2007. 12)	H24. 11 (2012. 11)	H29. 12 (2017. 12)	R 4. 12 (2022. 12) 予定	R 9. 12 (2027. 12) 予定	R14. 12 (2032. 12) 予定
桜 島 丸	H23. 2 (2011. 2)	H28. 1 (2016. 1)	R 3. 1 (2021. 1) 予定	R 8. 1 (2026. 1) 予定	R13. 1 (2031. 1) 予定	R18. 1 (2036. 1) 予定	
第 二 桜 島 丸	H27. 2 (2015. 2)	R 2. 2 (2020. 2) 予定	R 7. 2 (2025. 2) 予定	R12. 2 (2030. 2) 予定	R17. 2 (2035. 2) 予定	R22. 2 (2040. 2) 予定	

※ 中間検査については毎年実施している。



## 第 4 章 財 務





## 1 平成30年度 船舶事業の決算概況

本市船舶事業は、桜島地域と市街地のみならず、薩摩・大隅両半島を結ぶ海上交通機関として、重要な役割・使命を担い、本市における総合的な交通体系の中に位置づけられるとともに、鹿児島が世界に誇る観光資源である桜島へのアクセスとして、本市の観光振興と地域の活性化に寄与しており、災害発生時には救難船舶としての役割も果たしています。

平成30年度につきましては、費用は船舶燃料費や桜島港旧ターミナルの解体工事に伴う費用等が増加し、収益は、第十三桜島丸の売却による収益があった前年度に比べ減少となり、旅客数及び輸送車両台数等の増加により運航収益は前年度を上回ったものの、桜島・大隅地域の人口減少や東九州自動車道の延伸等の影響を受けており、引き続き、船舶事業を取り巻く環境は、極めて厳しい状況にあります。

このような状況の中で、9月に1日140便から130便へのダイヤ改定を行うなど、効率的な事業運営を行ってまいりました。

主な事業内容は、「桜島港施設整備計画」に基づきこれまで整備を進めてまいりました桜島港の施設のうち、第二、第三バースの整備工事に着手いたしました。

また、桜島フェリー利用者の利便性の向上と利用促進を図るため、クレジットカードや交通系ICカード等での運賃の支払いができるキャッシュレスシステムの導入や、新たに外国語対応のデジタルサイネージを設置したほか、レンタカー利用者の同乗者無料券付きのパンフレットを作成いたしました。

さらに、雄大な活火山桜島を背景に、桜島・錦江湾の魅力を体感できる「錦江湾魅力再発見クルーズ」、第二桜島丸の特色を活かした「利用促進クルーズ」を実施しましたほか、県内外へのPR活動等を継続するとともに、県内自治体との連携を強化し、イベント等への協力を行いました。

船舶の安全運航については、国際航海に従事する船舶に適用される国際安全管理コードに準拠して制定した船舶局安全管理システム（SMS）や関係法令等の遵守を徹底するとともに、7月に発生した衝突事故を受け、再発防止のための事故調査委員会を設置し、安全で快適な運航に取り組みました。

(業務量)

業務量につきましては、輸送旅客人員は 3,410,314 人で、前年度に比べて 50,294 人 (1.5%) の増加、輸送車両台数は 1,301,970 台で、前年度に比べて 270 台 (0.02%) の増加となりました。

(財政状況等)

総収益は 2,323,869,917 円、総費用は 2,747,440,987 円となり、423,571,070 円の純損失となりました。

収益は、旅客等の増加に伴い運航収益が 19,674,863 円 (1.0%) 増加したものの、特別利益が減少したこと等により、前年度と比べて 173,113,140 円 (6.9%) の減少となりました。

費用は、動力費や、桜島港施設整備工事に伴う特別損失が増加したこと等により、前年度に比べて 153,908,850 円 (5.9%) の増加となりました。

また、資本的収入として、一般会計補助金 117,874,000 円を受け入れるとともに、企業債 542,000,000 円を借りました。

資本的支出としては、桜島港施設整備事業費 614,002,369 円、企業債償還金 137,005,640 円、船舶建造年賦支払金 98,742,096 円等の合計 851,730,825 円を支出しました。

以上が、平成 30 年度の事業概要であります。

船舶事業を取り巻く厳しい経営環境の中で、平成 29 年度に見直した鹿児島市船舶事業経営計画において、計画最終年度における船舶事業のあるべき姿を 2022 年ビジョンとして設定し、その達成に向けて、今後とも、安全で快適な運航を基本として、より一層の乗客サービスの向上を図り、引き続き各面から増収対策や経費削減策に取り組むなど、さらなる経営の健全化に努めてまいります。



## 2 損益勘定収支推移（税抜）

収益目別年度比較表

科目	年度	金額（円）				
		平成26	平成27	平成28	平成29	平成30
船舶事業収益		2,514,531,022	2,276,259,976	2,226,826,067	2,496,983,057	2,323,869,917
営業収益		2,263,676,681	1,927,266,624	2,006,582,007	2,038,660,402	2,056,076,896
運航収益		2,204,523,694	1,870,966,189	1,950,677,765	1,987,168,864	2,006,843,727
旅客収益		402,347,558	353,903,500	377,840,634	397,334,660	407,137,583
手小荷物収益		18,334,676	17,594,278	17,803,797	17,375,908	17,712,454
車両収益		1,760,803,947	1,478,735,278	1,529,621,675	1,550,977,516	1,562,524,513
遊覧船収益		23,037,513	20,733,133	25,411,659	21,480,780	19,469,177
運航雑収益		36,422,671	33,778,532	33,209,865	28,863,231	31,560,298
附帯施設収益		22,730,316	22,521,903	22,694,377	22,628,307	17,672,871
営業外収益		164,996,453	196,329,101	193,257,539	225,928,263	236,824,206
受取利息		193,753	173,958	171,520	234,623	58,930
他会計負担金		16,264,000	16,860,000	17,601,000	16,382,000	16,508,000
他会計補助金		33,578,000	19,632,000	18,543,000	49,477,000	51,226,000
長期前受金戻入		108,372,006	152,070,665	150,660,055	153,516,330	163,417,594
雑収益		6,588,694	7,592,478	6,281,964	6,318,310	5,613,682
特別利益		85,857,888	152,664,251	26,986,521	232,394,392	30,968,815
固定資産売却益		0	110,544,251	0	227,900,329	9,998
過年度損益修正益		0	0	3,060,529	2,174,063	4,630
その他特別利益		85,857,888	42,120,000	23,925,992	2,320,000	30,954,187

費用目別年度比較表

科目	年度	金額（円）				
		平成26	平成27	平成28	平成29	平成30
船舶事業費		2,448,536,172	2,414,008,593	2,471,330,420	2,593,532,137	2,747,440,987
営業費用		2,366,535,089	2,394,894,178	2,455,260,159	2,542,956,180	2,489,992,012
旅客・車両航送取扱費		1,403,900	984,700	738,550	1,012,800	897,970
動力費		317,779,485	228,263,861	245,300,867	267,777,269	303,455,515
船舶運航費		842,810,143	830,890,894	834,059,726	854,625,150	863,278,834
運航管理費		99,241,830	115,943,817	113,581,118	108,989,610	109,415,786
船舶修繕費		34,005,506	14,031,723	9,453,306	12,429,360	16,283,873
船舶検査費		145,219,143	209,393,336	246,000,444	194,558,560	205,001,834
業務費		263,611,707	253,932,322	258,785,004	287,379,474	296,482,859
営業費		67,487,774	68,423,829	72,183,540	63,686,999	63,944,855
遊覧船運航費		21,283,738	20,145,449	22,598,774	16,799,822	16,433,699
航路附属施設管理費		77,409,157	80,448,868	59,445,057	94,570,303	62,011,037
一般管理費		231,702,324	220,657,866	240,171,483	268,725,491	196,136,796
減価償却費		264,565,002	351,529,275	350,182,088	372,385,531	356,644,202
資産減耗費		15,380	248,238	2,760,202	15,811	4,752
営業外費用		14,113,411	17,613,604	16,070,261	17,173,100	19,854,328
支払利息		11,307,246	14,214,871	13,882,641	17,084,557	18,598,878
繰延勘定償却		102,660	102,660	102,660	0	0
雑支出		2,703,505	3,296,073	2,084,960	88,543	1,255,450
特別損失		67,887,672	1,500,811	0	33,402,857	237,594,647
過年度損益修正損		0	210,811	0	16,097,831	16,895,903
その他特別損失		67,887,672	1,290,000	0	17,305,026	220,698,744

構 成 比 (%)					対 前 年 度 比 (%)				
平成 2 6	平成 2 7	平成 2 8	平成 2 9	平成 3 0	平成 2 6	平成 2 7	平成 2 8	平成 2 9	平成 3 0
100.0	100.0	100.0	100.0	100.0	107.5	90.5	97.8	112.1	93.1
90.0	84.7	90.1	81.6	88.5	99.6	85.1	104.1	101.6	100.9
87.6	82.2	87.6	79.6	86.3	99.7	84.9	104.3	101.9	101.0
16.0	15.5	17.0	15.9	17.5	98.0	88.0	106.8	105.2	102.5
0.7	0.8	0.8	0.7	0.8	99.2	96.0	101.2	97.6	101.9
70.0	65.0	68.7	62.1	67.2	100.4	84.0	103.4	101.4	100.7
0.9	0.9	1.1	0.9	0.8	81.0	90.0	122.6	84.5	90.6
1.5	1.5	1.5	1.1	1.4	100.6	92.7	98.3	86.9	109.3
0.9	1.0	1.0	0.9	0.8	93.9	99.1	100.8	99.7	78.1
6.6	8.6	8.7	9.1	10.2	247.3	119.0	98.4	116.9	104.8
0.0	0.0	0.0	0.0	0.0	37.9	89.8	98.6	136.8	25.1
0.7	0.7	0.8	0.7	0.7	105.7	103.7	104.4	93.1	100.8
1.3	0.9	0.8	2.0	2.2	79.9	58.5	94.5	266.8	103.5
4.3	6.7	6.8	6.1	7.0	皆 増	140.3	99.1	101.9	106.4
0.3	0.3	0.3	0.3	0.3	75.0	115.2	82.7	100.6	88.8
3.4	6.7	1.2	9.3	1.3	皆 増	177.8	17.7	861.1	13.3
0.0	4.9	0.0	9.1	0.0	—	皆 増	皆 減	皆 増	0.0
0.0	0.0	0.1	0.1	0.0	—	—	皆 増	71.0	0.2
3.4	1.8	1.1	0.1	1.3	皆 増	49.1	56.8	9.7	1,334.2

構 成 比 (%)					対 前 年 度 比 (%)				
平成 2 6	平成 2 7	平成 2 8	平成 2 9	平成 3 0	平成 2 6	平成 2 7	平成 2 8	平成 2 9	平成 3 0
100.0	100.0	100.0	100.0	100.0	108.2	98.6	102.4	104.9	105.9
96.6	99.2	99.3	98.0	90.6	105.2	101.2	102.5	103.6	97.9
0.1	0.1	0.0	0.0	0.0	51.5	70.1	75.0	137.1	88.7
13.0	9.5	9.9	10.3	11.0	93.6	71.8	107.5	109.2	113.3
34.4	34.4	33.7	32.9	31.4	103.6	98.6	100.4	102.5	101.0
4.0	4.8	4.6	4.2	4.0	101.6	116.8	98.0	96.0	100.4
1.4	0.6	0.4	0.5	0.6	251.5	41.3	67.4	131.5	131.0
5.9	8.7	10.0	7.5	7.5	88.3	144.2	117.5	79.1	105.4
10.8	10.5	10.5	11.1	10.8	102.6	96.3	101.9	111.0	103.2
2.7	2.8	2.9	2.5	2.3	113.9	101.4	105.5	88.2	100.4
0.9	0.8	0.9	0.6	0.6	94.0	94.7	112.2	74.3	97.8
3.1	3.3	2.4	3.6	2.3	140.4	103.9	73.9	159.1	65.6
9.5	9.1	9.7	10.4	7.1	124.0	95.2	108.8	111.9	73.0
10.8	14.6	14.2	14.4	13.0	111.7	132.9	99.6	106.3	95.8
0.0	0.0	0.1	0.0	0.0	2.3	1,614.0	1,111.9	0.6	30.1
0.6	0.7	0.7	0.7	0.7	103.5	124.8	91.2	106.9	115.6
0.5	0.6	0.6	0.7	0.7	83.7	125.7	97.7	123.1	108.9
0.0	0.0	0.0	0.0	0.0	100.0	100.0	100.0	皆 減	—
0.1	0.1	0.1	0.0	0.0	13,771.6	121.9	63.3	4.2	1,417.9
2.8	0.1	0.0	1.3	8.7	皆 増	2.2	皆 減	皆 増	711.3
0.0	0.0	0.0	0.6	0.6	—	皆 増	皆 減	皆 増	105.0
2.8	0.1	0.0	0.7	8.1	皆 増	1.9	皆 減	皆 増	1,275.3

### 3 資本勘定収支推移（税込）

#### 収入

年度 科目	金額 (円)					構成比 (%)					対前年度比 (%)				
	平成26	平成27	平成28	平成29	平成30	平成26	平成27	平成28	平成29	平成30	平成26	平成27	平成28	平成29	平成30
資本の収入	1,514,778,000	461,381,208	1,237,962,000	970,173,645	659,874,002	100.0	100.0	100.0	100.0	100.0	2,750.7	30.5	268.3	78.4	68.0
補助金	643,578,000	141,269,000	190,962,000	82,126,000	117,874,000	42.5	30.6	15.4	8.5	17.9	1,168.7	22.0	135.2	43.0	143.5
企業債	871,200,000	293,700,000	1,047,000,000	846,900,000	542,000,000	57.5	63.7	84.6	87.3	82.1	皆増	33.7	356.5	80.9	64.0
固定資産売却代金	0	26,412,208	0	41,147,645	2	0.0	5.7	0.0	4.2	0.0	—	皆増	皆減	皆増	0.0

#### 支出

年度 科目	金額 (円)					構成比 (%)					対前年度比 (%)				
	平成26	平成27	平成28	平成29	平成30	平成26	平成27	平成28	平成29	平成30	平成26	平成27	平成28	平成29	平成30
資本の支出	1,709,648,856	649,311,437	1,544,658,409	1,206,137,272	851,730,825	100.0	100.0	100.0	100.0	100.0	550.3	38.0	237.9	78.1	70.6
建設改良費	1,534,679,958	443,940,723	1,338,093,912	998,364,892	615,983,089	89.7	68.4	86.6	82.8	72.3	1,692.9	28.9	301.4	74.6	61.7
企業債償還金	105,448,764	106,628,618	107,822,401	109,030,284	137,005,640	6.2	16.4	7.0	9.0	16.1	68.9	101.1	101.1	101.1	125.7
船舶建造年賦支払金	69,520,134	98,742,096	98,742,096	98,742,096	98,742,096	4.1	15.2	6.4	8.2	11.6	104.0	142.0	100.0	100.0	100.0

#### 4 損益計算比較

年度 項目	金額 (円)					対前年度比 (%)				
	平成26	平成27	平成28	平成29	平成30	平成26	平成27	平成28	平成29	平成30
1 営業収益	2,263,676,681	1,927,266,624	2,006,582,007	2,038,660,402	2,056,076,896	99.6	85.1	104.1	101.6	100.9
2 営業費用	2,366,535,089	2,394,894,178	2,455,260,159	2,542,956,180	2,489,992,012	105.2	101.2	102.5	103.6	97.9
営業損益	△ 102,858,408	△ 467,627,554	△ 448,678,152	△ 504,295,778	△ 433,915,116	—	—	—	—	—
3 営業外収益	164,996,453	196,329,101	193,257,539	225,928,263	236,824,206	247.3	119.0	98.4	116.9	104.8
4 営業外費用	14,113,411	17,613,604	16,070,261	17,173,100	19,854,328	103.5	124.8	91.2	106.9	115.6
経常損益	48,024,634	△ 288,912,057	△ 271,490,874	△ 295,540,615	△ 216,945,238	—	—	—	—	—
5 特別利益	85,857,888	152,664,251	26,986,521	232,394,392	30,968,815	皆 増	177.8	17.7	861.1	13.3
6 特別損失	67,887,672	1,500,811	0	33,402,857	237,594,647	皆 増	2.2	皆 減	皆 増	711.3
当年度純損益	65,994,850	△ 137,748,617	△ 244,504,353	△ 96,549,080	△ 423,571,070	—	—	—	—	—

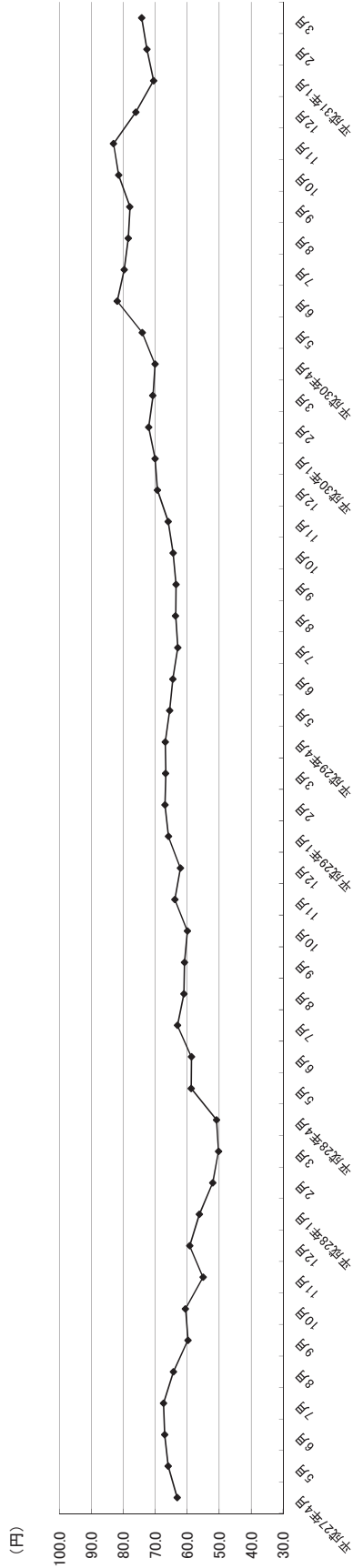


## 5 費用構成比較

区 分	平成26年度		平成27年度		平成28年度		平成29年度		平成30年度	
	金額	比率	金額	比率	金額	比率	金額	比率	金額	比率
船舶事業費	2,448,536,172	100.0	2,414,008,593	100.0	2,471,330,420	100.0	2,593,532,137	100.0	2,747,440,987	100.0
営業費用	2,366,535,089	96.6	2,394,894,178	99.2	2,455,260,159	99.3	2,542,956,180	98.0	2,489,992,012	90.6
人件費	1,166,060,035	47.6	1,155,933,357	47.9	1,184,537,168	47.9	1,219,617,272	47.0	1,159,121,763	42.2
動力費	318,075,173	13.0	228,570,181	9.5	245,644,074	9.9	268,083,246	10.3	304,082,597	11.0
修繕費	178,595,337	7.3	217,220,961	9.0	230,295,008	9.3	225,808,324	8.7	198,033,497	7.2
その他物件費	439,239,542	17.9	441,640,404	18.3	444,601,821	18.0	457,061,807	17.6	472,109,953	17.2
減価償却費	264,565,002	10.8	351,529,275	14.5	350,182,088	14.2	372,385,531	14.4	356,644,202	13.0
営業外費用	14,113,411	0.6	17,613,604	0.7	16,070,261	0.7	17,173,100	0.7	19,854,328	0.7
特別損失	67,887,672	2.8	1,500,811	0.1	0	0.0	33,402,857	1.3	237,594,647	8.7

【参考】A 重油購入価格の推移

(1) 購入単価の推移 (税抜)



(2) 年間消費量及び平均単価 (金額は税抜)

平成27年度			平成28年度			平成29年度			平成30年度			
月	単価(円)	消費量(ℓ)	単価(円)	消費量(ℓ)	金額(円)	単価(円)	消費量(ℓ)	金額(円)	月	単価(円)	消費量(ℓ)	金額(円)
4月	63.1	342,000	50.8	317,000	15,863,940	66.8	269,000	17,765,944	4月	70.0	264,000	18,279,970
5月	65.9	277,000	58.7	354,000	20,512,649	65.5	357,000	23,113,957	5月	74.0	376,000	27,540,679
6月	67.0	309,000	58.6	313,000	18,103,919	64.5	321,000	20,460,540	6月	81.9	338,000	27,425,929
7月	67.4	322,000	63.0	346,000	21,548,667	62.9	355,000	22,067,401	7月	79.7	279,000	22,032,797
8月	64.3	261,000	61.0	364,000	21,949,175	63.6	374,000	23,517,565	8月	78.4	422,000	32,779,325
9月	59.7	369,000	60.8	324,000	19,454,219	63.5	256,000	16,063,809	9月	77.9	310,000	23,915,229
10月	60.5	293,000	59.9	308,000	18,219,529	64.4	381,000	24,249,210	10月	81.4	363,000	29,276,589
11月	55.0	275,000	63.8	355,000	22,379,830	65.9	362,000	23,581,272	11月	83.0	288,000	24,509,349
12月	59.2	306,000	62.1	317,000	19,444,780	69.3	318,000	21,795,719	12月	76.0	318,000	23,926,319
1月	56.2	328,000	65.8	275,000	17,886,630	70.0	319,000	22,087,559	1月	70.5	316,000	22,037,840
2月	52.0	309,000	66.9	300,000	19,842,000	72.0	332,000	23,651,680	2月	72.6	301,000	21,623,840
3月	50.2	327,000	66.7	376,000	24,794,069	70.7	362,000	25,318,873	3月	74.2	339,000	24,896,159
合計		3,718,000		3,949,000	239,999,407		4,006,000	263,673,529	合計		3,924,000	298,244,025
年度平均単価	59,468 円		年度平均単価	60,775 円		年度平均単価	65,820 円		年度平均単価	76,005 円		
対前年度比			対前年度比			対前年度比			対前年度比			
消費量	差(増減)	比率	消費量	差(増減)	比率	消費量	差(増減)	比率	消費量	差(増減)	比率	
△228,590 ℓ	△228,590 ℓ	94.21%	231,000 ℓ	231,000 ℓ	106.21%	57,000 ℓ	57,000 ℓ	101.44%	△82,000 ℓ	△82,000 ℓ	97.95%	
△19,654 円	△19,654 円	75.16%	1,307 円	1,307 円	102.20%	5,045 円	5,045 円	108.30%	10,185 円	10,185 円	115.47%	
△91,157,963 円	△91,157,963 円	70.81%	18,896,145 円	18,896,145 円	108.55%	23,674,122 円	23,674,122 円	109.86%	34,570,496 円	34,570,496 円	113.11%	

※ 平成27年4月以降、各月の単価には地球環境対策税の上乗せ分0.50円を含むが、金額は定期航路に使用した分について0.50円を差し引いている。

※ 平成28年4月以降、各月の単価には地球環境対策税の上乗せ分0.76円を含むが、金額は定期航路に使用した分について0.76円を差し引いている。

## 6 貸借対照表比較 資 産 の 部

勘 定 科 目	平成26年度末	平成27年度末	平成28年度末
	(平成27年3月31日)	(平成28年3月31日)	(平成29年3月31日)
1 固定資産			
(1) 有形固定資産			
イ 船舶（帳簿原価）	8,634,670,325	8,145,815,344	8,145,815,344
減価償却累計額	4,472,804,061	4,316,621,858	4,624,530,567
残高（帳簿価額）	4,161,866,264	3,829,193,486	3,521,284,777
ロ 土地	714,597,368	714,597,368	714,597,368
ハ 建物	413,221,180	413,221,180	449,275,777
減価償却累計額	213,189,892	223,867,889	231,483,555
残高	200,031,288	189,353,291	217,792,222
ニ 構築物	989,809,503	988,909,503	1,722,367,196
減価償却累計額	723,498,909	745,939,090	731,592,442
残高	266,310,594	242,970,413	990,774,754
ホ 接岸施設	225,212,684	225,212,684	225,212,684
減価償却累計額	213,952,051	213,952,051	213,952,051
残高	11,260,633	11,260,633	11,260,633
ヘ 機械及び装置	343,251,109	343,160,352	564,848,749
減価償却累計額	309,989,269	314,094,878	317,334,944
残高	33,261,840	29,065,474	247,513,805
ト 車両運搬具	13,337,660	14,302,672	14,302,672
減価償却累計額	12,235,137	11,591,499	12,002,339
残高	1,102,523	2,711,173	2,300,333
チ 工具、器具及び備品	53,156,621	60,015,621	61,715,621
減価償却累計額	32,682,131	36,717,709	42,279,568
残高	20,474,490	23,297,912	19,436,053
リ 建設仮勘定	165,894,063	571,447,392	779,467,294
有形固定資産合計	5,574,799,063	5,613,897,142	6,504,427,239
(2) 無形固定資産			
イ 電話加入権	290,768	290,768	290,768
無形固定資産合計	290,768	290,768	290,768
(3) 投資その他の資産			
イ その他投資	150,000	150,000	150,000
投資その他の資産合計	150,000	150,000	150,000
固定資産合計	5,575,239,831	5,614,337,910	6,504,868,007
2 流動資産			
(1) 現金預金	1,043,166,995	1,264,413,501	1,797,403,803
(2) 未収金	317,208,739	87,404,518	28,573,345
(3) 貯蔵品	35,579,093	34,895,684	35,336,263
(4) 保管預り有価証券	3,000,000	3,000,000	3,000,000
(5) 前払金	1,663,900	0	51,462,800
流動資産合計	1,400,618,727	1,389,713,703	1,915,776,211
3 繰延勘定			
(1) 開発費	205,320	102,660	—
繰延勘定合計	205,320	102,660	—
資 産 合 計	6,976,063,878	7,004,154,273	8,420,644,218

(単位：円)

平成29年度末 (平成30年3月31日)	平成30年度末 (平成31年3月31日)	対前年度末 (%)				
		平成26	平成27	平成28	平成29	平成30
7,386,876,178	7,386,876,178	129.4	94.3	100.0	90.7	100.0
4,202,826,509	4,445,928,892	112.3	96.5	107.1	90.9	105.8
3,184,049,669	2,940,947,286	154.8	92.0	92.0	90.4	92.4
714,597,368	714,597,368	100.0	100.0	100.0	100.0	100.0
1,629,922,482	1,339,696,947	100.0	100.0	108.7	362.8	82.2
244,048,574	92,084,663	105.3	105.0	103.4	105.4	37.7
1,385,873,908	1,247,612,284	94.9	94.7	115.0	636.3	90.0
1,768,191,889	1,652,187,237	99.1	99.9	174.2	102.7	93.4
767,703,903	703,180,831	103.1	103.1	98.1	104.9	91.6
1,000,487,986	949,006,406	89.8	91.2	407.8	101.0	94.9
225,212,684	225,212,684	100.0	100.0	100.0	100.0	100.0
213,952,051	213,952,051	100.0	100.0	100.0	100.0	100.0
11,260,633	11,260,633	100.0	100.0	100.0	100.0	100.0
711,263,363	529,401,015	100.1	100.0	164.6	125.9	74.4
328,672,064	179,060,026	104.1	101.3	101.0	103.6	54.5
382,591,299	350,340,989	73.7	87.4	851.6	154.6	91.6
14,302,672	14,336,660	100.0	107.2	100.0	100.0	100.2
12,298,161	12,593,963	108.8	94.7	103.5	102.5	102.4
2,004,511	1,742,697	52.6	245.9	84.8	87.1	86.9
95,511,271	80,953,624	114.8	112.9	102.8	154.8	84.8
47,558,524	41,336,928	113.5	112.3	115.1	112.5	86.9
47,952,747	39,616,696	117.0	113.8	83.4	246.7	82.6
280,019,914	827,978,487	83.3	344.5	136.4	35.9	295.7
7,008,838,035	7,083,102,846	133.2	100.7	115.9	107.8	101.1
290,768	290,768	100.0	100.0	100.0	100.0	100.0
290,768	290,768	100.0	100.0	100.0	100.0	100.0
150,000	150,000	100.0	100.0	100.0	100.0	100.0
150,000	150,000	100.0	100.0	100.0	100.0	100.0
7,009,278,803	7,083,543,614	133.2	100.7	115.9	107.8	101.1
1,366,324,740	1,032,023,372	76.7	121.2	142.2	76.0	75.5
30,276,941	46,279,640	699.7	27.6	32.7	106.0	152.9
26,190,569	23,921,777	134.1	98.1	101.3	74.1	91.3
3,000,000	3,000,000	100.0	100.0	100.0	100.0	100.0
0	0	皆 増	皆 減	皆 増	皆 減	—
1,425,792,250	1,105,224,789	97.6	99.2	137.9	74.4	77.5
—	—	66.7	50.0	皆 減	—	—
—	—	66.7	50.0	皆 減	—	—
8,435,071,053	8,188,768,403	124.1	100.4	120.2	100.2	97.1

## 負 債 の 部

勘 定 科 目	平成26年度末	平成27年度末	平成28年度末
	(平成27年3月31日)	(平成28年3月31日)	(平成29年3月31日)
4 固 定 負 債			
(1) 企 業 債			
イ 建設改良費等の財源に充てるための企業債	1,602,864,207	1,788,741,806	2,726,711,522
ロ その他の企業債	0	0	0
企業債合計	1,602,864,207	1,788,741,806	2,726,711,522
(2) 引 当 金			
イ 退職給付引当金	226,495,057	305,067,980	369,590,000
ロ 修繕引当金	103,737,984	88,750,984	76,770,984
ハ 特別修繕引当金	0	3,000,000	17,300,000
引当金合計	330,233,041	396,818,964	463,660,984
(3) その他固定負債			
イ 船舶建造年賦支払金	1,302,217,844	1,189,400,480	1,076,583,116
固 定 負 債 合 計	3,235,315,092	3,374,961,250	4,266,955,622
5 流 動 負 債			
(1) 企 業 債			
イ 建設改良費等の財源に充てるための企業債	106,628,618	107,822,401	109,030,284
ロ その他の企業債	0	0	0
企業債合計	106,628,618	107,822,401	109,030,284
(2) 未 払 金	103,009,163	130,724,685	853,533,090
(3) 預 り 金	9,210,475	9,598,239	8,922,623
(4) 前 受 金	2,550,000	2,620,000	3,005,000
(5) 引 当 金			
イ 賞与引当金	68,936,000	72,949,000	75,808,000
(6) 預り有価証券	3,000,000	3,000,000	3,000,000
(7) その他流動負債			
イ 船舶建造年賦支払金	112,817,364	112,817,364	112,817,364
流 動 負 債 合 計	406,151,620	439,531,689	1,166,116,361
6 繰 延 収 益			
(1) 長 期 前 受 金			
イ 国庫補助金	773,861,402	829,418,466	930,606,560
ロ 他会計補助金	468,433,858	543,684,976	621,496,923
ハ 船舶建造助成金	65,731,949	79,807,217	93,882,485
ニ その他助成金	736,190	736,190	736,190
ホ 受贈財産評価額	0	0	0
長期前受金合計	1,308,763,399	1,453,646,849	1,646,722,158
(2) 収益化累計額			
イ 国庫補助金	△ 136,006,563	△ 177,321,192	△ 218,265,179
ロ 他会計補助金	△ 190,914,124	△ 287,098,430	△ 382,242,768
ハ 船舶建造助成金	△ 64,077,388	△ 78,605,388	△ 93,133,388
ニ その他助成金	△ 174,917	△ 218,647	△ 262,377
収益化累計額合計	△ 391,172,992	△ 543,243,657	△ 693,903,712
繰 延 収 益 合 計	917,590,407	910,403,192	952,818,446
負 債 合 計	4,559,057,119	4,724,896,131	6,385,890,429

(単位：円)

平成29年度末 (平成30年3月31日)	平成30年度末 (平成31年3月31日)	対前年度末 (%)				
		平成26	平成27	平成28	平成29	平成30
3,436,605,882	3,840,361,732	皆 増	111.6	152.4	126.0	111.7
0	74,557,691	—	—	—	—	皆 増
3,436,605,882	3,914,919,423	皆 増	111.6	152.4	126.0	113.9
390,210,816	442,066,659	133.7	134.7	121.2	105.6	113.3
76,770,984	70,418,984	100.0	85.6	86.5	100.0	91.7
31,600,000	32,900,000	—	皆 増	576.7	182.7	104.1
498,581,800	545,385,643	120.9	120.2	116.8	107.5	109.4
963,765,752	850,948,388	129.9	91.3	90.5	89.5	88.3
4,898,953,434	5,311,253,454	253.6	104.3	126.4	114.8	108.4
137,005,640	138,244,150	皆 増	101.1	101.1	125.7	100.9
0	8,142,309	—	—	—	—	皆 増
137,005,640	146,386,459	皆 増	101.1	101.1	125.7	106.8
345,793,378	157,166,795	63.8	126.9	652.9	40.5	45.5
4,169,229	8,183,108	4.5	104.2	93.0	46.7	196.3
3,150,000	2,714,000	104.9	102.7	114.7	104.8	86.2
80,433,000	81,388,000	皆 増	105.8	103.9	106.1	101.2
3,000,000	3,000,000	100.0	100.0	100.0	100.0	100.0
112,817,364	112,817,364	皆 増	100.0	100.0	100.0	100.0
686,368,611	511,655,726	109.7	108.2	265.3	58.9	74.5
930,606,560	922,768,560	皆 増	107.2	112.2	100.0	99.2
703,622,923	815,885,252	皆 増	116.1	114.3	113.2	116.0
107,957,753	122,033,021	皆 増	121.4	117.6	115.0	113.0
736,190	0	皆 増	100.0	100.0	100.0	皆 減
0	700,000	—	—	—	—	皆 増
1,742,923,426	1,861,386,833	皆 増	111.1	113.3	105.8	106.8
△ 260,640,181	△ 300,626,283	皆 増	130.4	123.1	119.4	115.3
△ 462,829,333	△ 587,856,195	皆 増	150.4	133.1	121.1	127.0
△ 107,603,503	△ 121,678,771	皆 増	122.7	118.5	115.5	113.1
△ 306,110	0	皆 増	125.0	120.0	116.7	皆 減
△ 831,379,127	△ 1,010,161,249	皆 増	138.9	127.7	119.8	121.5
911,544,299	851,225,584	皆 増	99.2	104.7	95.7	93.4
6,496,866,344	6,674,134,764	277.0	103.6	135.2	101.7	102.7

## 資 本 の 部

勘 定 科 目	平成26年度末	平成27年度末	平成28年度末
	(平成27年3月31日)	(平成28年3月31日)	(平成29年3月31日)
7 資 本 金			
資 本 金 合 計	1,775,474,580	1,775,474,580	1,775,474,580
8 剰 余 金			
(1) 資 本 剰 余 金			
イ 国 庫 補 助 金	56,097,000	56,097,000	56,097,000
ロ 県 補 助 金	126,144,000	126,144,000	126,144,000
ハ 受 贈 財 産 評 価 額	513,310	513,310	513,310
資 本 剰 余 金 合 計	182,754,310	182,754,310	182,754,310
(2) 利 益 剰 余 金			
イ 減 債 積 立 金	3,000,000	3,000,000	3,000,000
ロ 建 設 改 良 積 立 金	266,500,000	266,500,000	218,572,000
ハ 当 年 度 未 処 分 利 益 剰 余 金	189,277,869	51,529,252	0
利 益 剰 余 金 合 計	458,777,869	321,029,252	221,572,000
(3) 欠 損 金			
イ 当 年 度 未 処 理 欠 損 金	0	0	△ 145,047,101
剰 余 金 合 計	641,532,179	503,783,562	259,279,209
資 本 合 計	2,417,006,759	2,279,258,142	2,034,753,789
負 債 資 本 合 計	6,976,063,878	7,004,154,273	8,420,644,218

(単位：円)

平成29年度末 (平成30年3月31日)	平成30年度末 (平成31年3月31日)	対前年度末 (%)				
		平成26	平成27	平成28	平成29	平成30
1,775,474,580	1,775,474,580	65.3	100.0	100.0	100.0	100.0
56,097,000	56,097,000	10.1	100.0	100.0	100.0	100.0
126,144,000	126,144,000	100.0	100.0	100.0	100.0	100.0
513,310	513,310	100.0	100.0	100.0	100.0	100.0
182,754,310	182,754,310	21.1	100.0	100.0	100.0	100.0
0	0	100.0	100.0	100.0	皆減	—
67,107,108	0	100.0	100.0	82.0	30.7	皆減
0	0	153.5	27.2	皆減	—	—
67,107,108	0	116.8	70.0	69.0	30.3	皆減
△ 87,131,289	△ 443,595,251	—	—	皆増	60.1	509.1
162,730,129	△ 260,840,941	51.0	78.5	51.5	62.8	—
1,938,204,709	1,514,633,639	60.8	94.3	89.3	95.3	78.1
8,435,071,053	8,188,768,403	124.1	100.4	120.2	100.2	97.1



## 7 企業経営分析表

(単位：％、ポイント)

区分	年度	算式	対前年度増減									
			平成26	平成27	平成28	平成29	平成30	平成30	平成30			
1	流動比率	$\frac{\text{流動資産}}{\text{流動負債}} \times 100$	344.85	316.18	164.29	207.73	216.01	△ 43.00	△ 28.67	△ 151.89	43.44	8.28
2	固定比率	$\frac{\text{固定資産}}{\text{資本金 + 剰余金 + 繰延収益}} \times 100$	167.19	176.02	217.73	245.96	299.41	29.14	8.83	41.71	28.23	53.45
3	固定長期適合率	$\frac{\text{固定資産}}{\text{資本合計 + 固定負債 + 繰延収益}} \times 100$	84.86	85.52	89.67	90.46	92.27	5.15	0.66	4.15	0.79	1.81
4	当座比率 (酸性試験比率)	$\frac{\text{現金預金 + (未収金 - 貸倒引当金)}}{\text{流動負債}} \times 100$	334.94	307.56	156.59	203.48	210.75	△ 44.93	△ 27.38	△ 150.97	46.89	7.27
5	負債比率	$\frac{\text{負債合計}}{\text{資本金 + 剰余金 + 繰延収益}} \times 100$	136.72	148.13	213.75	227.98	282.10	51.33	11.41	65.62	14.23	54.12
6	流動負債比率	$\frac{\text{流動負債}}{\text{資本金 + 剰余金 + 繰延収益}} \times 100$	12.18	13.78	39.03	24.09	21.63	△ 0.02	1.60	25.25	△ 14.94	△ 2.46
7	固定負債比率	$\frac{\text{固定負債}}{\text{資本金 + 剰余金 + 繰延収益}} \times 100$	97.02	105.81	142.82	171.91	254.50	23.83	8.79	37.01	29.09	52.59

(単位：％、ポイント)

区分	年度	算式	対前年度増減									
			平成26	平成27	平成28	平成29	平成30	平成30	平成30			
8	資本回転率	$\frac{\text{総収入}}{\text{資本合計}} \times 100$	104.03	99.87	109.44	128.83	153.43	45.21	△ 4.16	9.57	19.39	24.60
9	総資本利益率	$\frac{\text{当期純利益}}{\text{(期首負債資本合計 + 期末負債資本合計) / 2}} \times 100$	1.05	△ 1.97	△ 3.17	△ 1.15	△ 5.10	△ 0.30	△ 3.02	△ 1.20	2.02	△ 3.95
10	営業利益率	$\frac{\text{営業利益}}{\text{営業収入}} \times 100$	△ 4.54	△ 24.26	△ 22.36	△ 24.74	△ 21.10	△ 5.52	△ 19.72	1.90	△ 2.38	3.64
11	総収支比率	$\frac{\text{総収入}}{\text{総費用}} \times 100$	102.70	94.29	90.11	96.28	84.58	△ 0.63	△ 8.41	△ 4.18	6.17	△ 11.70
12	人件費比率	$\frac{\text{職員給与費用}}{\text{総費用}} \times 100$	49.17	46.86	46.91	46.08	41.91	2.05	△ 2.31	0.05	△ 0.83	△ 4.17
13	不良債務比率	$\frac{\text{流動負債 - 流動資産}}{\text{営業収益 - 受託工事収益}} \times 100$	—	—	—	—	—	—	—	—	—	—

## 8 企業債明細書

種類	発行年月日	発行総額	償還高		未償還残高	発行価額	利率 (年)	償還終期	備考
			当年度償還高	償還高累計					
建設改良費等の財源に充てるための企業債	桜島丸建造	227,200,000	19,043,774	127,891,970	99,308,030	227,200,000	1.400	令和6.3.1	財務省
	桜島丸建造	579,800,000	47,339,234	230,679,516	349,120,484	579,800,000	1.300	令和8.3.1	財務省
	第二桜島丸建造	871,200,000	70,622,632	70,622,632	800,577,368	871,200,000	0.500	令和12.3.1	財務省
	桜島港フェリリー施設整備事業	1,340,700,000	0	0	1,340,700,000	1,340,700,000	0.400	令和19.3.1	財務省
	桜島港フェリリー施設整備事業	846,900,000	0	0	846,900,000	846,900,000	0.300	令和20.3.1	財務省
	桜島港フェリリー施設整備事業	542,000,000	0	0	542,000,000	542,000,000	0.200	令和21.3.1	財務省
その他 企業債	桜島港旧フェリリーターミナル解体	82,700,000	0	0	82,700,000	82,700,000	0.345	令和11.3.25	鹿児島銀行
合計		4,490,500,000	137,005,640	429,194,118	4,061,305,882	4,490,500,000			



## 第 5 章 沿 革



# 1 桜島フェリーのあゆみ

年 月 日	出 来 事																									
昭和9年12月1日	●国より2万円を借り(当時の村税収入年間30,000円、船舶収入12,544円)部落船14隻を23,000円で買収し、その内老朽船や小型船を漸次とう汰して比較的大型船のみを残し発着時刻及び運賃を定め、統一ある運航を開始 当時の運賃：白浜－鹿児島 15銭 赤生原－鹿児島 10銭																									
昭和10年	●郵便物通送料 従来、上原伊佐彦氏が運送していたが、昭和9年西桜島村が交通事業を開始するに当たり、所有船2隻を村に売却したため、昭和10年6月21日通第4081号をもって郵便物通送について契約。昭和10年7月1日より実施																									
昭和11年	●鷹島丸を購入 G/T35.91 M SD58 定員107名 昭和8.3進水 ●溶岩道路開通：垂水－袴腰間																									
昭和12年	●えびす丸購入 G/T40.22 L 18.79 B3.84 D1.19 M SD10 定員71名 昭和6.8進水 9ノット																									
昭和14年10月28日	●袴腰港を起点とした船車連絡運輸を開始(袴腰－松浦間) 当時の袴腰－鹿児島間運賃 25銭																									
昭和15年5月10日	●鹿児島県知事宛 船賃願提出 昭和16年12月12日許可 <table border="1" style="width: 100%; border-collapse: collapse; text-align: center;"> <thead> <tr> <th>使用船</th> <th>G/T</th> <th>定員</th> <th>ME</th> <th>速力</th> </tr> </thead> <tbody> <tr> <td>第一桜島丸</td> <td>16.48</td> <td>69</td> <td>SD32</td> <td>8</td> </tr> <tr> <td>第二桜島丸</td> <td>10.97</td> <td>40</td> <td>SD21</td> <td>7</td> </tr> <tr> <td>えびす丸</td> <td>40.22</td> <td>71</td> <td>SD10</td> <td>9</td> </tr> <tr> <td>八重丸</td> <td>4.99</td> <td></td> <td>SD12</td> <td></td> </tr> </tbody> </table> <p>月間運航回数：袴腰－鹿児島間 210回 各部落－鹿児島間 60回</p>	使用船	G/T	定員	ME	速力	第一桜島丸	16.48	69	SD32	8	第二桜島丸	10.97	40	SD21	7	えびす丸	40.22	71	SD10	9	八重丸	4.99		SD12	
使用船	G/T	定員	ME	速力																						
第一桜島丸	16.48	69	SD32	8																						
第二桜島丸	10.97	40	SD21	7																						
えびす丸	40.22	71	SD10	9																						
八重丸	4.99		SD12																							
昭和16年5月	●桜島丸(貨物自動車3台搭載可能)を建造 工事費9万円 建造地 熊本県天草郡御領村 松本三代松																									
昭和17年2月25日 昭和17年4月1日	●使用船：えびす丸・鷹島丸・桜島丸(桜島－鹿児島間) ●旅客運賃改定 30銭																									
昭和18年9月	●鹿児島・桜島港 自動車搭載用岸壁完成 着工：昭和16年11月 工事費：15万円 ※潮の干満により適宜移動して自動車を搭載できるよう岸壁の高さを数段階にする																									
昭和19年7月1日	●自動車航送開始 使用船：桜島丸																									
昭和20年	●第五姫戸丸購入 G/T34.36 L16.95 B3.73 D1.68 定員99名 M SD46 昭7.6進水																									
昭和20年3月9日	●旅客運賃改定 50銭																									
昭和21年1月1日	●旅客運賃改定 1円																									
昭和22年3月1日 昭和22年3月5日	●旅客運賃改定 2円 ●使用船：桜島丸・第五姫戸丸・八重丸 運航回数：1日12便なるも燃料規制により1日4回、月間120回																									
昭和22年9月8日	●旅客運賃改定 5円																									
昭和23年4月28日	●旅客運賃改定 15円 引続き 5月18日 26円に改定																									
昭和24年10月22日	●旅客定期航路事業免許申請																									

年 月 日	出 来 事
昭和 25 年 1 月 4 日	●旅客定期航路事業免許（九州第 94 号） 使用船：櫻島丸・第二櫻島丸・第五姫戸丸 運航回数 武一袴腰一鹿児島航路 1 日 6 回[櫻島丸・第五姫戸丸] 白浜一鹿児島航路 1 日 2 回[第二櫻島丸] 白浜一武航路 1 日 2 回[第二櫻島丸]
昭和 25 年 6 月 20 日	●運航回数増 武一袴腰一鹿児島航路（1 日 8 回）
昭和 26 年 1 月 1 日 昭和 26 年 5 月 20 日	●運航回数増 武一袴腰一鹿児島航路（1 日 12 回） ●第三櫻島丸建造 使用船舶変更 武一袴腰一鹿児島航路[櫻島丸・第三櫻島丸・第五姫戸丸] 白浜一鹿児島航路[第二櫻島丸]、白浜一武航路 [第二櫻島丸]
昭和 26 年 10 月	●ルース台風による被害 第一櫻島丸大破 第五姫戸丸沈没
昭和 27 年 7 月 21 日 昭和 27 年 9 月 15 日 昭和 27 年 10 月 20 日	●事業計画変更（航路・使用船・発着時刻） ●使用船変更（船名・要目） ●運航回数増（1 日 13 回）発着時刻変更
昭和 28 年 9 月 1 日	●第五櫻島丸建造 自動車搭載可能台数 バス 4 台 使用船：第一、三、五、六櫻島丸
昭和 30 年 1 月 25 日 昭和 30 年 1 月 31 日 昭和 30 年 9 月 30 日	●旅客運賃改定 30 円 ●発着時刻変更 ●発着時刻変更
昭和 31 年 5 月 1 日 昭和 31 年 11 月 26 日 昭和 31 年 1 月 16 日 昭和 31 年 4 月	●発着時刻変更 ●発着時刻変更 ●免許番号変更 本省第 9113 号 ●各部落の個人所有貨客船 28 隻を村が総額 1,796 万円で買収し、使用出来る船舶は修理整備する
昭和 32 年 5 月 17 日 昭和 32 年 9 月 10 日 昭和 32 年 8 月 7 日	●西桜島村各部落一鹿児島間・旅客不定期航路事業が許可される ●旅客定期航路事業（武一袴腰一鹿児島航路） 増便 13 回→14 回 ●桜島一周道路完成 自衛隊施工
昭和 33 年 5 月 8 日 昭和 33 年 10 月 1 日 昭和 33 年 10 月 20 日	●武一袴腰一鹿児島航路の起点変更（武抜航） 袴腰一鹿児島航路となる ●発着時刻変更 ●使用船変更 第三櫻島丸は自動車航送船に改造、旅客定員を 12 名とし、自動車専用船として不定期航路事業で運航することになり使用船より除く
昭和 34 年 12 月 1 日	●国鉄袴腰駅委託事務一乗車券販売 国鉄連絡運輸事務一荷物発送・連絡切符発売（六大都市及び九州全線） ●省営（国鉄）接続荷物中継、荷物配達作業請負事務（日本通運株式会社）
昭和 35 年 7 月 1 日 昭和 35 年 8 月 23 日 昭和 35 年 8 月 31 日	●定期券運賃改定認可 ●船名変更 第六櫻島丸（旧第五姫戸丸）→第十櫻島丸 ●第六櫻島丸建造（104,000 千円） 大型バス 10 台積載可能 本格的な自動車航送船（鋼船）として就航 ●桜島・鹿児島両港に可動橋建設 建設費 7,618,527 円
昭和 36 年 3 月 31 日 昭和 36 年 9 月 24 日	●発着時刻変更 ●発着時刻変更

年 月 日	出 来 事									
昭和 36 年 11 月 24 日	●発着時刻変更									
昭和 37 年 4 月 19 日 昭和 37 年 5 月 25 日	●発着時刻変更 ●旅客不定期航路事業の使用船より第十五櫻島丸を除く (本船は新島の中学生の桜島への通学用に使うため)									
昭和 37 年 11 月 15 日 昭和 37 年 11 月 17 日 昭和 37 年 12 月 14 日	●台風 28 号のため第一櫻島丸坐礁破損 ●国民宿舎さくらじま荘営業開始 ●水中翼船さくらじま購入 価格 14,300 千円 袴腰-鹿児島航路に朝 1 便就航 運賃 100 円 同船の航行区域を次の通り設定する 旅客不定期航路 (鹿児島港内周遊)									
	<table border="1"> <tr> <td>A コース</td> <td>袴腰-有村崎-鴨池沖-袴腰</td> <td>25km</td> </tr> <tr> <td>B コース</td> <td>袴腰-瀬戸崎-新島-三船-磯-袴腰</td> <td>40km</td> </tr> <tr> <td>C コース</td> <td>袴腰-有村-高須-指宿-知林-袴腰</td> <td>100km</td> </tr> </table>	A コース	袴腰-有村崎-鴨池沖-袴腰	25km	B コース	袴腰-瀬戸崎-新島-三船-磯-袴腰	40km	C コース	袴腰-有村-高須-指宿-知林-袴腰	100km
A コース	袴腰-有村崎-鴨池沖-袴腰	25km								
B コース	袴腰-瀬戸崎-新島-三船-磯-袴腰	40km								
C コース	袴腰-有村-高須-指宿-知林-袴腰	100km								
	G/T 9.19 L10.00 B2.60 D1.21 定員 13 名 M E275 35 節 昭 37.9 進水									
昭和 38 年 3 月 14 日	●第二櫻島丸購入 50,000 千円 国鉄宇高連絡船第二宇高丸を買収の上、改造 大型バス 8 台積載可能									
	●第一櫻島丸修理完成 船首客室を車両甲板に改造し車両搭載台数を 8 台とする G/T110.82 L25.00 B7.31 D2.18 定員 90 名 M SD120									
昭和 38 年 9 月 10 日 昭和 38 年 10 月 12 日	●第十櫻島丸 老朽化のため、使用船より除く ●旅客不定期航路 (西桜島各部落-鹿児島) 使用船より第二十櫻島丸を除く (売却)									
昭和 39 年 8 月 昭和 39 年 10 月 17 日 昭和 39 年 11 月 26 日	●船名変更 第八櫻島丸→第二十櫻島丸 ●第八櫻島丸竣工 (123,000 千円) 大型バス 10 台積載可能 ●運航回数増 (1 日 14 回→1 日 23 回) 発着時刻変更									
昭和 40 年 4 月 昭和 40 年 6 月 1 日 昭和 40 年 12 月 8 日 昭和 40 年 12 月 10 日	●鹿児島港ターミナルビル (村負担額 10,000 千円) 接岸施設 (同 5,150 千円) 完成 ●自動車航送運賃改定【運賃推移表を参照】 ●第一櫻島丸売船 南国交通株 ●鹿児島港第 2 可動橋 (9,669 千円) 人道橋 (6,331 千円) 完成									
昭和 41 年 4 月 30 日 昭和 41 年 11 月 30 日 昭和 41 年 12 月 9 日	●第一櫻島丸竣工 (145,000 千円) 大型バス 10 台積載可能 運航回数増 (1 日 23 回→1 日 30 回) 発着時刻変更 ●桜島港第二可動橋 (13,186 千円) 完成 ●運航回数増 (1 日 30 回→1 日 45 回) 昭和 42.2.1 実施									
昭和 42 年 3 月 15 日 昭和 42 年 9 月 1 日 昭和 42 年 11 月 13 日	●第五櫻島丸売船 南国交通株 ●旅客不定期航路事業 (西桜島村各部落-鹿児島) ●運航回数増 (1 日 45 回→1 日 60 回) 昭和 42.11.20 実施 第五櫻島丸竣工 (166,500 千円) 大型バス 10 台積載可能									
昭和 43 年 4 月 1 日	●旅客定期航路事業 (黒神口-鹿児島航路) (九州第 566 号) を鹿児島市から譲受する ※九州海運局長認可 昭和 43 年 4 月 30 日 使用船: ひまわり 売船価格 2,550 千円 航路権価格 800 千円 G/T19.45 L14.94 B3.71 D1.40 定員 80 名 M D90 昭和 38.11 進水									



年 月 日	出 来 事
昭和 43 年 9 月 18 日	●旅客不定期航路事業（白浜・新島・浦之前）航路の開設 通学並びに夏季海水浴場旅客輸送の為 白浜・新島間 通学生は除く大人 30 円 使用船：第十五櫻島丸
昭和 43 年 11 月 19 日	●自動車航送特殊手荷物の割引制度実施
昭和 44 年 8 月 1 日	●水中翼船、旅客不定期航路事業（鹿児島港内周遊）の廃止
昭和 44 年 9 月 29 日	●第三櫻島丸竣工（182,680 千円） 大型バス 10 台積載可能
昭和 44 年 10 月 31 日	●桜島港ターミナルビル完成（115,076 千円）
昭和 44 年 11 月 10 日	●桜島港人道橋（13,500 千円） 歩道橋（14,500 千円）完成
昭和 45 年 3 月 3 日	●旅客定期航路事業（袴腰－鹿児島航路）のうち、水中翼船を廃止する
昭和 45 年 11 月 1 日	●旅客定期航路事業（袴腰－鹿児島航路） 免許番号変更：九州第 2028 号
昭和 47 年 10 月 10 日	●昭和 47.2.15 鹿児島港帝国倉庫を 75,500 千円で購入 昭和 47.10.10 倉庫解体土地整地を行いモータープールとして使用 整地費用：4,215 千円
昭和 47 年 10 月 12 日	●第十櫻島丸竣工（221,200 千円） 大型バス 10 台、乗用車 30 台積載可能
昭和 47 年 10 月 20 日	●桜島港二階積可動橋（33,000 千円） 人道橋（38,289 千円）完成 鹿児島港車道橋（15,000 千円）完成
昭和 47 年 11 月 1 日	●桜島－鹿児島航路 運航回数並びに発着時刻の変更（60 回→81 回）
昭和 47 年 11 月	●桜島港湾フェリー接岸壁完成（237,864 千円） 昭和 44 年から昭和 47 年までの継続事業
昭和 47 年 11 月 15 日	●旅客不定期航路事業（西桜島村各港－鹿児島航路）使用船舶変更 （新）第九、十六櫻島丸 2 隻運航
昭和 47 年 12 月 25 日	●旅客定期航路事業（桜島－鹿児島航路）の使用船変更 予備船第二櫻島丸売船に伴い使用船から除外する 売船価格：4,300 千円
昭和 48 年 5 月 1 日	●名称変更：西桜島村を桜島町にする
昭和 48 年 10 月 26 日	●旅客不定期航路事業（桜島町各港－鹿児島航路） 使用船舶から第九、十六櫻島丸を除外し、同航路は事業休止となる
昭和 49 年 2 月 1 日	●旅客定期航路事業（桜島－鹿児島航路）の運賃改定（制度改正による）自動車航 送運賃制度の改正により、車種別長さの運賃制度から、車種にかかわらず車両 の長さによる運賃制度となる【運賃推移表を参照】
昭和 49 年 2 月 6 日	●旅客定期航路事業（黒神口－鹿児島航路） 発着時刻並びに運航回数の変更（減便）
昭和 49 年 2 月 8 日	●旅客不定期航路事業（白浜－新島－浦之前航路）の使用船変更 （新）第十五櫻島丸 （旧）第十三櫻島丸
昭和 49 年 4 月	●垂水フェリー（南海郵船）フェリー事業開始
昭和 49 年 5 月 20 日	●旅客定期航路事業（桜島－鹿児島航路） 発着時刻並びに運航回数の変更（季節ダイヤの設定）
昭和 49 年 7 月 26 日	●旅客不定期航路事業（白浜－新島－浦之前航路）の事業廃止 新島に在住する小・中学生を桜島本島に輸送することを主目的としたもので、一 般旅客の輸送はほとんどなく赤字が続く、合理化計画の一つとして同航路を廃止 する。なお、小・中学生は黒神－鹿児島航路に振替える
昭和 49 年 8 月 20 日	●旅客定期航路事業（桜島－鹿児島航路）の運賃改定 旅客運賃：大人 30 円→50 円に改定 定期券割引 (1) 通勤定期 600 円 (2) 通学定期 200 円

年 月 日	出 来 事												
	自動車航送運賃【運賃推移表を参照】												
昭和 50 年 11 月 1 日	●旅客定期運賃改定 通勤定期券 600 円→1,000 円に改定 通学定期券 200 円→300 円に改定												
昭和 50 年 12 月 1 日	●旅客定期航路事業（桜島－鹿児島航路）の季節ダイヤ廃止												
昭和 51 年 3 月 26 日	●旅客定期航路事業（黒神口－鹿児島航路）の一部区間廃止 廃止航路：黒神口－各港－鹿児島間 なお、浦之前－新島航路は通学生の為に残す												
昭和 51 年 4 月 1 日	●（公営事業法の一部適用） 交通事業の財務に関し地方公営企業法（昭和 27 年法律第 292 号。以下「法」という）の第 3 条から第 6 条まで第 17 条から第 35 条まで、第 40 条から第 41 条まで及び同法附則第 2 項から第 4 項までの規定を適用開始												
昭和 51 年 4 月 28 日	●旅客定期航路事業（浦之前－新島航路）の事業廃止。以降、行政機関（桜島町役場）によりスクールボートとして運航												
昭和 51 年 12 月 1 日	●旅客定期航路事業（桜島－鹿児島航路）の運賃改定 旅客運賃：大人 50 円→60 円に改定 通勤定期券：1,000 円→1,200 円に改定 通学定期券：300 円→400 円に改定 自動車航送運賃【運賃推移表を参照】												
昭和 52 年 3 月	●第六櫻島丸竣工（390,100 千円） 大型バス 10 台、乗用車 30 台積載可能												
昭和 52 年 4 月	●料金徴収にケント方式を導入												
昭和 52 年 4 月 1 日	●鹿児島港車両誘導業務委託開始												
昭和 52 年 7 月 18 日	●旅客定期航路事業（桜島－鹿児島航路）の使用船舶変更 予備船第六櫻島丸売船に伴い、使用船から除外する												
昭和 52 年 7 月 31 日	●旧第六櫻島丸売船 長崎県(株)清水商会 売船価格：14,000 千円 新船を第六櫻島丸と命名した事により旧第六櫻島丸を予備船に編入する												
昭和 53 年 6 月 27 日	●旅客不定期航路事業（鹿児島湾内周遊航路）の事業免許 事業内容／納涼船観光事業（昭和 53 年 7 月 8 日運航開始） 運航期間／毎年 7 月から 8 月まで（但し、お盆期間は除く） <table border="1" data-bbox="539 1373 1177 1552"> <thead> <tr> <th>航 路</th> <th>運賃</th> <th>距離</th> </tr> </thead> <tbody> <tr> <td>A コース（鹿児島本港－喜入沖）</td> <td>600 円</td> <td>40km</td> </tr> <tr> <td>B コース（鹿児島本港－海潟沖）</td> <td>600 円</td> <td>40km</td> </tr> <tr> <td>C コース（鹿児島本港－新島沖）</td> <td>600 円</td> <td>40km</td> </tr> </tbody> </table>	航 路	運賃	距離	A コース（鹿児島本港－喜入沖）	600 円	40km	B コース（鹿児島本港－海潟沖）	600 円	40km	C コース（鹿児島本港－新島沖）	600 円	40km
航 路	運賃	距離											
A コース（鹿児島本港－喜入沖）	600 円	40km											
B コース（鹿児島本港－海潟沖）	600 円	40km											
C コース（鹿児島本港－新島沖）	600 円	40km											
昭和 54 年 2 月 6 日	●旅客不定期航路事業（鹿児島湾内周遊航路）の事業計画変更 運航期間の変更 （新）年間随時運航（貸切船運航を含む） （旧）毎年 7 月から 8 月まで（但し、お盆期間は除く）												
昭和 54 年 5 月 31 日	●旅客不定期航路事業（桜島町各港－鹿児島航路）の事業廃止												
昭和 54 年 12 月	●第八櫻島丸竣工（446,000 千円） 大型バス 10 台、乗用車 30 台積載可能												
昭和 55 年 7 月 11 日	●旅客不定期航路事業（運賃改定） <table border="1" data-bbox="480 1877 1050 2007"> <thead> <tr> <th>納涼船運賃</th> <th>大人</th> <th>小人</th> </tr> </thead> <tbody> <tr> <td>昭和 53 年 7 月 8 日（旧運賃）</td> <td>600 円</td> <td>300 円</td> </tr> <tr> <td>昭和 55 年 7 月 11 日（新運賃）</td> <td>800 円</td> <td>400 円</td> </tr> </tbody> </table>	納涼船運賃	大人	小人	昭和 53 年 7 月 8 日（旧運賃）	600 円	300 円	昭和 55 年 7 月 11 日（新運賃）	800 円	400 円			
納涼船運賃	大人	小人											
昭和 53 年 7 月 8 日（旧運賃）	600 円	300 円											
昭和 55 年 7 月 11 日（新運賃）	800 円	400 円											

年 月 日	出 来 事
昭和 56 年 8 月 20 日	<ul style="list-style-type: none"> <li>●旅客定期航路事業（桜島－鹿児島航路）の運賃改定 旅客運賃：大人 60 円→100 円、小人 30 円→50 円に改定 通勤定期券：1,200 円→2,000 円に改定 通学定期券：400 円→650 円に改定 自動車航送運賃【運賃推移表を参照】</li> </ul>
昭和 59 年 1 月 20 日 昭和 59 年 4 月 1 日 昭和 59 年 5 月	<ul style="list-style-type: none"> <li>●24 時間（昼夜）運航の事業計画変更認可 運航回数 7 往復増便及び発着時刻変更</li> <li>●24 時間（昼夜）運航開始（162 便→176 便） 鹿児島港午後 10 時 30 分、桜島港午後 11 時 00 分より</li> <li>●桜島港車両誘導業務委託開始</li> <li>●桜島フェリー 50 周年記念式典</li> </ul>
昭和 60 年 1 月～12 月 （年間）	<ul style="list-style-type: none"> <li>●昭和 35 年以來の記録的噴火、降灰噴火回数 537 回 爆発回数 474 回 鹿児島市降灰量 15,908 g / m<sup>2</sup></li> </ul>
昭和 62 年 11 月 14 日 昭和 62 年 11 月 20 日 昭和 62 年 12 月 10 日	<ul style="list-style-type: none"> <li>●桜島港第 1 可動橋を二階積用可動橋に建設、完成。建造費：98,000 千円</li> <li>●櫻島丸（総トン数 498 t・1 層積み）竣工 林兼船渠㈱ 建造費：332,720 千円</li> <li>●第一櫻島丸売船 城山観光㈱ 売船価格：25,000 千円</li> </ul>
昭和 63 年 12 月 15 日	<ul style="list-style-type: none"> <li>●発着時刻の変更 176 便中における両港発 6 時 45 分のダイヤ調整</li> </ul>
平成元年 4 月 1 日	<ul style="list-style-type: none"> <li>●消費税導入に伴う一般旅客定期航路事業（桜島－鹿児島航路）の運賃改定 旅客運賃：消費税転嫁せず 自動車航送運賃【運賃推移表を参照】自動二輪車運賃：240 円→250 円に改定</li> <li>●消費税導入にともなう旅客不定期航路（鹿児島湾内周遊航路）の運賃改定 大人：800 円→820 円、小人：400 円→410 円に改定</li> </ul>
平成 2 年 3 月 20 日 平成 2 年 6 月 28 日	<ul style="list-style-type: none"> <li>●第五櫻島丸（総トン数 575 t・1 層積み）竣工 林兼船渠㈱ 建造費：488,426 千円</li> <li>●旧第五櫻島丸売船 大和海事貿易事務所（インドネシア向け） 売船価格：9,800 千円</li> </ul>
平成 4 年 2 月 3 日 平成 4 年 3 月 31 日 平成 4 年 4 月 1 日	<ul style="list-style-type: none"> <li>●第十三櫻島丸（総トン数 699 t・1 層積み）竣工 讃岐造船㈱ 建造費：761,685 千円</li> <li>●第三櫻島丸売船 東京フレイティング㈱（インドネシア向け） 売船価格：15,500 千円</li> <li>●一般旅客定期航路事業（桜島－鹿児島航路）の運賃改定 旅客運賃：大人 100 円→130 円、小人 50 円→70 円に改定 通勤定期券：2,700 円→3,510 円に改定 通学定期券：900 円→1,170 円に改定 通学定期券（小人）：450 円→590 円に改定 自動車航送運賃【運賃推移表を参照】 手荷物運賃 自転車 80 円→100 円に改定 原付（125cc まで）160 円→200 円に改定 自動二輪車（750cc 未満）250 円→300 円に改定 自動二輪車（750cc 以上）250 円→400 円に改定 ※上記手荷物運賃（自転車・単車）の定期券設定 （片道 1 回運送する運賃を 60 倍したものを 4 割引）</li> </ul>

年 月 日	出 来 事														
平成4年4月1日	●旅客不定期航路事業（鹿児島湾内周遊航路）の運賃改定 大人820円→1,000円、小人410円→500円に改定														
平成4年6月～8月	●国道220号線の垂水小浜地区での集中豪雨などによる全面通行止の為、大幅輸送減となる（8月12日より連続6日間の全面通行止）														
平成4年8月31日	●桜島港ターミナルロータリー建設 総工事費：26,586千円														
平成4年9月30日	●桜島港人車道橋塗装工事 総工事費：57,680千円														
平成5年3月20日	●船舶備品倉庫北岸壁に完成 鉄筋コンクリート造：92,416㎡ 総工事費：22,632千円														
平成5年9月3日 ～14日	●国道220号線の垂水小浜地区で連続12日間におよぶ全面通行止となり深刻な影響を受ける。この年、延べ30日の通行止となる														
平成5年9月30日	●桜島港ターミナルビル全面改修完成 エスカレーター2基設置 総工事費：337,694千円														
平成6年4月1日	●一般旅客定期航路事業（桜島－鹿児島航路）の運賃改定 旅客運賃：大人130円→150円、小人70円→80円に改定 通勤定期券：3,510円→4,050円に改定 通学定期券：1,170円→1,350円、小人590円→680円に改定														
平成6年7月17日	●深夜運航10周年記念事業 10年間の輸送量 【旅客】1,772,326人 【車両】691,427台														
平成6年9月3日	●初の女性船員誕生 ●交通事業創業60周年記念イベント 「錦江湾還暦クルージング」参加者517名														
平成6年12月27日	●交通事業創業60周年記念イベント 「フェリー利用感謝ゴルフコンペ」参加者227名 ●ターミナル構内に「フェリー創立60周年記念公園」建設 総工事費：8,755千円														
平成7年1月20日	●第十五桜島丸（総トン数1,134t・2層積み）竣工 林兼船渠㈱ 建造費：947,600千円 「愛称チェリークイーン」														
平成7年1月27日	●桜島フェリー60周年記念式典														
平成7年3月	●第十桜島丸売船 売船価格：40,100千円														
平成8年11月	●回数自動車航送運賃の改定（6枚綴回数券）														
平成8年11月13日	●桜島港北側駐車場舗装整備工事 総工事費：26,471千円														
平成9年4月1日	●自動車航送運賃改定【運賃推移表を参照】														
平成9年7月1日	●旅客不定期航路事業（鹿児島湾内周遊）の船舶使用料改定														
	<table border="1"> <tbody> <tr> <td rowspan="2">2層積船舶</td> <td>納涼船運航 期間内</td> <td>472,500円</td> <td>500人×1,000円×90% ×消費税5%</td> </tr> <tr> <td>〃 期間外</td> <td>425,250円</td> <td>(500人×1,000円×90%) ×90%×消費税5%</td> </tr> <tr> <td rowspan="2">1層積船舶</td> <td>納涼船運航 期間内</td> <td>378,000円</td> <td>400人×1,000円×90% ×消費税5%</td> </tr> <tr> <td>〃 期間外</td> <td>340,200円</td> <td>(400人×1,000円×90%) ×90%×消費税5%</td> </tr> </tbody> </table>	2層積船舶	納涼船運航 期間内	472,500円	500人×1,000円×90% ×消費税5%	〃 期間外	425,250円	(500人×1,000円×90%) ×90%×消費税5%	1層積船舶	納涼船運航 期間内	378,000円	400人×1,000円×90% ×消費税5%	〃 期間外	340,200円	(400人×1,000円×90%) ×90%×消費税5%
2層積船舶	納涼船運航 期間内		472,500円	500人×1,000円×90% ×消費税5%											
	〃 期間外	425,250円	(500人×1,000円×90%) ×90%×消費税5%												
1層積船舶	納涼船運航 期間内	378,000円	400人×1,000円×90% ×消費税5%												
	〃 期間外	340,200円	(400人×1,000円×90%) ×90%×消費税5%												

年 月 日	出 来 事
平成 10 年 4 月	●鹿児島港人・可動橋竣工 総工事費：477,035 千円 鹿児島港桜島棧橋全面移転
平成 11 年 1 月 25 日	●第十六櫻島丸（総トン数 997 t・2 層積み）竣工 讃岐造船㈱ 建造費：1,071,912 千円 「愛称 ドルフィンライナー」
平成 11 年 3 月 20 日	●第六櫻島丸売船 ㈱リオグランデ（フィリピン向け） 売船価格：36,000 千円
平成 11 年 7 月 25 日	●鹿児島港人道橋安全対策工事 総工事費：2,447 千円
平成 11 年 10 月	●料金徴収精算事務電算機器・同システム開発
平成 12 年 6 月	●コンビニエンスストアチケット割引制度（旅客・車両）の導入
平成 12 年 7 月 10 日	●鹿児島港第三人道橋竣工 総工事費：72,566 千円
平成 12 年 9 月 29 日	●公共駐車場整備工事 総工事費：46,157 千円
平成 13 年 2 月 21 日	●第十五櫻島丸設備改造 総工事費：6,091 千円
平成 13 年 2 月 26 日	●鹿児島港立体駐車場建設 総工事費：56,307 千円 鉄骨ラーメン構造一層二段自走式 669.06 m <sup>2</sup> 収容可能台数 70 台
平成 13 年 12 月 11 日	●桜島港人道橋屋根取付工事 総工事費：3,045 千円
平成 13 年 12 月 26 日	●桜島港ターミナルビル高齢者対策改修 総工事費：25,828 千円 エレベータ設置
平成 15 年 2 月 10 日	●第十八櫻島丸（総トン数 1,279 t・2 層積み）竣工 [バリアフリー基準適応船、船内にエレベータ設置、 客室段差解消、身障者用トイレ、点字案内、車椅子移動可能] 長栄造船㈱ 建造費：1,044,435 千円 「愛称 プリンセスマリン」
平成 15 年 3 月 15 日	●第八櫻島丸売船 ㈱清水商会（シンガポール向け） 売船価格：38,325 千円
平成 15 年 6 月 20 日	●桜島港人道橋滑止舗装工事 総工事費：1,187 千円
平成 16 年 8 月 21 日	●長洲剛桜島オールナイトコンサート（7 万人）
平成 16 年 8 月 30 日	●桜島フェリー就航 70 周年モニュメント除幕
平成 16 年 11 月 1 日	●鹿児島市、吉田町、桜島町、喜入町、松元町、郡山町の合併 ●鹿児島市の 4 番目の公営企業として事業開始（地方公営企業法の全部を適用）
平成 17 年 1 月	●船舶部WANの構築
平成 17 年 4 月 1 日	●カゴシマシティビュー 1 日パスポート所持者に対する割引の設定
平成 17 年 7 月 20 日	●夏休みチャレンジパス所持者に対する割引の設定
平成 17 年 8 月 3 日	●第 1 回船舶モニター会議
平成 17 年 10 月	●一般旅客定期航路事業（桜島－鹿児島航路）の基準航路の見直し（試行）
平成 17 年 12 月 1 日	●第 1 回船舶事業経営審議会
平成 18 年 1 月 28 日	●桜島大根展示&重量当てクイズ実施（第 1 回目）
平成 18 年 4 月 1 日	●一般旅客定期航路事業（桜島－鹿児島航路）の基準航路の見直し（本格実施） ●財務会計システムの供用開始 ●桜島港車両料金所運賃収納業務の夜間部分の委託 ●鹿児島港乗船券発売所の営業時間拡大（嘱託職員対応） ●コンビニエンスストアチケット割引率の見直し（10%⇒5%）
平成 18 年 6 月 1 日	●船舶乗務嘱託員（深夜・OB嘱託員除く）の採用開始
平成 18 年 6 月 14 日	●納涼船に係るファミリー乗船旅客運賃・団体旅客運賃の設定及び高齢者割引の設定
平成 19 年 3 月 1 日	●桜島港駐車場の有料化（100 円／日）
平成 19 年 4 月 1 日	●ICカードシステムの供用開始（旅客運賃）

年 月 日	出 来 事
平成 19 年 4 月 1 日 平成 19 年 7 月 21 日	<ul style="list-style-type: none"> <li>● 桜島港車両料金所運賃収納業務の昼間部分の委託（第三ゲートは直営）</li> <li>● SUNQバス全九州所有者に対する割引の設定</li> </ul>
平成 20 年 1 月 6 日 平成 20 年 4 月 1 日 平成 20 年 6 月 1 日	<ul style="list-style-type: none"> <li>● 「篤姫館」入館者に対する割引の設定</li> <li>● 料金徴収・精算事務・車両台数管理システムの導入</li> <li>● 桜島港車両料金所運賃収納業務の全部委託</li> <li>● コンビニマイカー往復割引の導入（割引率 10%）</li> <li>● ICカードシステムでの敬老パスの自動引き落とし開始</li> <li>● SUNQバス全九州への参加</li> </ul>
平成 20 年 8 月 平成 20 年 10 月 平成 20 年 11 月 11 日	<ul style="list-style-type: none"> <li>● 観光案内等を掲載した職員用携帯ハンドブック「潮風とともに」の発行</li> <li>● 桜島フェリー初のオリジナルパンフレット「桜島観光ガイド」の発行</li> <li>● 安全管理システムマニュアルの運用開始</li> </ul>
平成 21 年 3 月 19 日 平成 21 年 4 月 1 日	<ul style="list-style-type: none"> <li>● 国土交通省より、船舶の安全運航と海洋の汚染防止のための体制を確立した事業所として、任意ISMコードの「適合認定書」の交付を受ける</li> <li>● 鹿児島県公共交通総合案内システム「交通ナビかごしま」への参加</li> </ul>
平成 22 年 1 月 平成 22 年 1 月 26 日 平成 22 年 3 月 平成 22 年 4 月 1 日 平成 22 年 4 月 平成 22 年 4 月 27 日 平成 22 年 5、6 月 (10、11 月にも実施) 平成 22 年 7 月 1 日 平成 22 年 9 月 27 日	<ul style="list-style-type: none"> <li>● 桜島昭和火口の噴火活動活発化（同年の噴火回数が過去最高の 1026 回を記録）</li> <li>● 国土交通省より、船舶の安全運航維持のための業務体制・作業環境が確立され、安全管理技術の継続的な改善が確実に実施されている船舶として、第十八桜島丸が、任意ISMコードの「船舶安全管理認定書」の交付を受ける</li> <li>● 桜島港施設整備基本計画案を作成（同年 4 月 28 日に議会報告及び公表）</li> <li>● 運航ダイヤの改正（176 便→172 便） 早朝の時間帯の増便（2 便増）、一部時間帯の運航間隔の見直し（6 便減）</li> <li>● 宮崎県において口蹄疫が発生（8 月末に終息宣言）</li> <li>● 第十五桜島丸が任意ISMコードの「船舶安全管理認定書」の交付を受ける</li> <li>● よりみちクルーズ船の試験運航実施 運航回数：10 回（12 便） 運航実績：旅客 3,740 人、車両 225 台</li> <li>● 第 1 回桜島港フェリー施設整備検討委員会及び幹事会の開催 桜島港施設整備基本計画案の説明、議会からの要望等の説明</li> <li>● 第十六桜島丸が任意ISMコードの「船舶安全管理認定書」の交付を受ける</li> </ul>
平成 23 年 1 月 平成 23 年 1 月 27 日 平成 23 年 2 月 17 日 平成 23 年 2 月 18 日	<ul style="list-style-type: none"> <li>● 霧島の新燃岳の火山活動が活発化</li> <li>● 第 2 回桜島港フェリー施設整備検討委員会幹事会の開催 施設整備に関する調査結果の報告、建築計画案の説明</li> <li>● 桜島丸（総トン数 1,330 t・2 層積み）竣工 [概要] 建造：中谷造船㈱ 建造費：2,488,500 千円 「愛称：サクラエンジェル」 [特徴] ・電気推進システムやポッド式二重反転プロペラの採用により、二酸化炭素や窒素酸化物の排出量、燃料消費量、振動、騒音を低減 ・エレベータを 1 階から 4 階展望デッキまで設置、客室に子供・高齢者用のオープンスペース設置、客室ドア全自動化等（バリアフリー基準適合船） ・スーパーエコシップの旅客船では国内最大</li> <li>● 桜島港フェリーターミナルビルリニューアル [概要] ・2 階床面張替、2 階天井・壁面塗替、2 階天井 LED 取付、外壁洗浄等 ・総事業費：16,992 千円</li> </ul>



年 月 日	出 来 事
平成 23 年 3 月 4 日	●桜島丸（サクラエンジェル）竣工式典等を開催
平成 23 年 3 月 10 日	●よりみちクルーズ船の本格運航開始（12 月 29 日～1 月 3 日を除く毎日運航） ●桜島丸（サクラエンジェル）就航開始 ●運航ダイヤの改正（172 便→166 便） ・午前及び夕方の運航間隔の拡大（7 便減） ・「よりみちクルーズ船」の運航ダイヤを設定（1 便増）
平成 23 年 3 月 11 日	●東日本大震災発生。1 日半欠航
平成 23 年 3 月 12 日	●九州新幹線全線開業
平成 23 年 4 月 1 日	●船舶内全面禁煙（船舶リニューアル事業で喫煙室を撤去し、授乳室等を設置）
平成 23 年 8 月 9 日	●櫻島丸売船 （株）ノーテックジャパン（インドネシア向け） 売船価格：130,000 千円
平成 23 年 9 月 8 日	●新船建造検討委員会を設置（第五櫻島丸代替船）
平成 23 年 10 月 5 日	●桜島港施設整備計画を策定
平成 23 年 10 月 18 日	●サクラジマアイランドビュー運行開始 ●鹿児島市営バス・電車・フェリー共通利用券（キュート）販売開始
平成 23 年 11 月 25 日	●電気推進船「スーパーエコシップ」建造による環境保全及び、バリアフリー仕様 船導入により、「九州運輸局環境保全及び交通バリアフリー等関係表彰」受賞
平成 23 年 12 月 2 日	●桜島丸が任意 I S Mコードの「船舶安全管理認定書」の交付を受ける
平成 24 年 2 月 2 日	●第 1 回新船建造検討委員会の開催（新船建造の概要について説明）
平成 24 年 3 月 16 日	●「霧島錦江湾国立公園」誕生
平成 24 年 4 月 1 日	●局制導入（船舶部→船舶局） ●よりみちクルーズ船の運航を年中無休とする
平成 24 年 4 月 5 日	●手を振るお出迎え事業開始
平成 24 年 6 月 6 日	●第 2 回新船建造検討委員会の開催 （新船建造に関するアイデア募集の結果内容について報告）
平成 24 年 7 月 10 日	●錦江湾魅力再発見クルーズ船プレ運航実施 ※報道・市議会・旅行業関係者などを招待 乗船者数：210 人 ※9 月 29 日、10 月 27 日も実施 一般市民が対象 乗船者数：406 人
平成 24 年 7 月 13 日	●桜島フェリーマスコットキャラクター「サクラエンジェルちゃん」着ぐるみお披露目
平成 24 年 8 月 1 日	●イルカはいるかな事業開始
平成 24 年 9 月 20 日	●新船建造基本設計業務委託
平成 24 年 12 月 27 日	●船舶離着岸訓練実施（第十六櫻島丸 藤野港）
平成 25 年 2 月 8 日	●第 3 回新船建造検討委員会の開催（新船建造に関する基本設計について報告）
平成 25 年 3 月 27 日	●鹿児島市船舶事業経営計画（平成 25～34 年度）を策定
平成 25 年 4 月 1 日	●よりみちクルーズ船における「ファミリー割引乗船券」の発売開始
平成 25 年 5 月 7 日	●桜島港公有水面埋立にかかる環境調査開始
平成 25 年 7 月 10 日	●運輸安全マネジメント評価受検（～11 日）
平成 25 年 7 月 20 日	●国際火山学地球内部化学協会 2013 年学術総会（IAVCEI（ヤブセイ））が鹿児島市 で開催（～24 日）
平成 25 年 9 月 14 日	●錦江湾魅力再発見クルーズ船正式運航開始（計 8 回運航）
平成 25 年 10 月 15 日	●桜島・錦江湾がジオパークに認定
平成 25 年 11 月 19 日	●避難港での離着岸訓練を時期を分けて全船実施（～12 月 2 日） ●よりみちクルーズ船乗船者 5 万人達成

年 月 日	出 来 事
平成 25 年 12 月 24 日	●船窓から見える景観案内事業実施
平成 26 年 1 月 12 日	●桜島大正噴火「防災」100 年式典
平成 26 年 4 月 1 日	●一般旅客定期航路事業（桜島－鹿児島航路）の運賃改定 旅客運賃：大人 150 円→160 円に改定。 通勤定期券：4,050 円→4,320 円に改定 通学定期券：1,350 円→1,440 円に改定 通学定期券（小人）：680 円→720 円に改定 自動車航送運賃【運賃推移表】を参照 手荷物運賃 自転車：100 円→110 円に改定 原付（125cc まで）：200 円→220 円に改定 自動二輪車（750cc 未満）：310 円→330 円に改定 自動二輪車（750cc 以上）：410 円→440 円に改定
平成 26 年 5 月 10 日	●錦江湾魅力再発見クルーズ船春季運航実施（5 月 17 日も実施）
平成 26 年 7 月 30 日	●運輸安全マネジメント評価受検（～31 日）
平成 26 年 8 月 1 日	●交通局とのオリジナルグッズ相互販売実施
平成 26 年 9 月 13 日	●錦江湾魅力再発見クルーズ船秋期運航実施 計 8 回（～11 月 8 日）
平成 26 年 9 月 24 日	●避難港での離着岸訓練を時期を分けて実施（～12 月 2 日）
平成 26 年 11 月 25 日	●船舶事業 80 周年記念パネル展（本庁、各支所、イオンモール鹿児島にて開催～3/21 まで）
平成 26 年 11 月 29 日	●よりみちクルーズ船上セミナー運航実施 計 10 回（～2 月 14 日）
平成 26 年 12 月 21 日	●東九州自動車道 - 大隅縦貫道 鹿屋まで開通
平成 27 年 2 月 6 日	●桜島フェリー公式 Facebook 開設
平成 27 年 3 月 19 日	●第二桜島丸（総トン数 1,404 t ・ 2 層積み）竣工 [概要] 建造：前畑造船（株）建造費：1,974,000 千円 「愛称：サクラフェアリー」
平成 27 年 3 月 20 日	●桜島フェリーホームページをリニューアル
平成 27 年 3 月 26 日	●船舶事業 80 周年記念及び第二桜島丸竣工式典開催（於：第二桜島丸船内）
平成 27 年 4 月 1 日	●第二桜島丸（サクラフェアリー）就航開始 ●運航ダイヤの改定（166 便→140 便） ・運航体制の見直し（26 便減）
平成 27 年 4 月 11 日	●錦江湾魅力再発見クルーズ船春季運航実施（～5 月 16 日 計 4 回）
平成 27 年 7 月 9 日	●第五桜島丸売船 (株)清水商会（フィリピン向け） 売船価格：145,800 千円
平成 27 年 8 月 15 日	●鹿児島地方気象台が桜島火山の噴火警戒レベルをレベル 4（避難準備）に引き上げ（9/1 レベル 3（入山規制）に引下げ） [対応] 8/16～8/26 よりみちクルーズ船 運航中止（11 日間） 8/16～8/31 桜島納涼観光船 運航中止（42 日間⇒26 日間）
平成 27 年 9 月 6 日	●錦江湾魅力再発見クルーズ船秋期運航実施（～11 月 7 日 計 8 回）
平成 27 年 10 月 18 日	●ロングクルーズ（ハロウィーン・ミステリークルーズ）運航
平成 27 年 11 月 28 日	●よりみちクルーズ船上セミナー運航実施 計 10 回（～2 月 13 日）
平成 27 年 12 月 1 日	●運航ダイヤの改定（便数変更なし） ・原則 15 分の運航間隔



年 月 日	出 来 事
平成 28 年 3 月 26 日	●ロングクルーズ（サクラ・ナイトクルーズ）運航
平成 28 年 4 月 14 日	●熊本地震発生
平成 28 年 4 月 17 日	●錦江湾魅力再発見クルーズ船春期運航実施（～5 月 29 日 計 4 回）
平成 28 年 6 月 1 日	●バスフロート船 適用開始
平成 28 年 10 月 9 日	●錦江湾魅力再発見クルーズ船秋期運航実施（～10 月 30 日 計 4 回）
平成 28 年 10 月 15 日	●ロングクルーズ（ハロウィーン・ファミリークルーズ）運航
平成 28 年 10 月 29 日	●ロングクルーズ（ハロウィーン・ナイトクルーズ）運航
平成 28 年 11 月 16 日	●中国 SNS 微博（ウェイボー）開設（観光交流局、総務局と連携）
平成 28 年 11 月 21 日	●よりみちクルーズ船乗船者 10 万人達成
平成 28 年 12 月 3 日	●よりみちクルーズ船上セミナー運航実施 計 10 回（～2 月 11 日）
平成 28 年 12 月 26 日	●桜島港 第 2 ポンプ室完成（油圧ポンプ室、非常用発電機室、倉庫） （RC 造 2 階建、床面積：108.68 m <sup>2</sup> 、工事価格：16,442 千円）
平成 29 年 3 月 24 日	●桜島港 第四バース乗降施設完成 （鋼橋 車道橋固定部・可動部、人道橋固定部・可動部 設備 各種シリンダー、油圧ユニット、非常用発電機等 工事価格：1,140,208 千円）
平成 29 年 4 月 1 日	●定期航路 5 隻体制での運航開始
平成 29 年 4 月	●よりみちクルーズ小学生体験パスポート配付 （対象：鹿児島市内の小学生約 37,000 人）
平成 29 年 5 月 14 日	●錦江湾魅力再発見クルーズ船春期運航実施（～5 月 28 日 計 3 回）
平成 29 年 5 月 26 日	●第十三桜島丸売船 和気海運商事（株）（フィリピン向け） 売船価格：287,280 千円
平成 29 年 7 月 29 日	●よりみちクルーズ船上セミナー（夏休みジオ・キッズ講座）実施 （8 月 12 日、8 月 26 日 計 3 回）
平成 29 年 8 月	●桜島納涼観光船の 8 月限定運航開始（5 隻体制のため）
平成 29 年 9 月	●船舶検査機関の給油対応に係る運航調整ダイヤ実施（～3 月 計 5 回、のべ 69 日間、▲414 便）
平成 29 年 10 月 12 日	●桜島フェリー公式 L I N E @ 開設
平成 29 年 10 月 15 日	●錦江湾魅力再発見クルーズ船秋期運航実施（10/22、10/29 は台風接近の為中止）
平成 29 年 10 月 21 日	●ロングクルーズ（ハロウィーン・ファミリークルーズ）運航
平成 29 年 11 月 20 日	●ロングクルーズ（錦江湾屋台船）運航…平日（月曜日）
平成 30 年 1 月 31 日	●桜島港新フェリーターミナルビル完成 （RC 造 3 階建（一部 4 階）、床面積：2,924.79 m <sup>2</sup> 、多目的ホール コミュニティスペース、飲食コーナー、売店、待合所、展望スペース エレベーター、エスカレーター、多目的トイレ、工事価格：1,278,966 千円）
平成 30 年 3 月 9 日	●鹿児島市船舶事業経営計画（平成 25 年度～34 年度）の見直し
平成 30 年 3 月 19 日	●桜島港新フェリーターミナルビル供用開始
平成 30 年 3 月 23 日	●桜島港新フェリーターミナルビル供用開始記念セレモニー・完成記念式典
平成 30 年 5 月 13 日	●錦江湾魅力再発見クルーズ船春期運航実施（～5 月 27 日 計 3 回）
平成 30 年 9 月 1 日	●運航ダイヤの改定（140 便⇒130 便） 12 時～15 時台 一時間当たり 4 便⇒3 便へ 20 時台 // 3 便⇒2 便へ
平成 30 年 9 月 13 日	●デジタルサイネージの運用開始（鹿児島南ロータリークラブ寄贈）

年 月 日	出 来 事
平成 30 年 9 月 25 日 平成 30 年 10 月 14 日 平成 30 年 10 月 20 日 平成 30 年 11 月 24 日 平成 30 年 12 月 1 日	<ul style="list-style-type: none"> <li>●キャッシュレスシステム運用開始</li> <li>●錦江湾魅力再発見クルーズ船秋期運航実施（～10月28日 計3回）</li> <li>●利用促進クルーズ（ハロウィンスイーツバイキングクルーズ）運航</li> <li>●利用促進クルーズ（オータムビアクルーズ）運航</li> <li>●よりみちクルーズ船上セミナー運航実施 計10回（～2月16日）</li> </ul>
令和元年 5 月 12 日 令和元年 5 月 20 日 令和元年 6 月 1 日  令和元年 8 月 令和元年 10 月 1 日	<ul style="list-style-type: none"> <li>●錦江湾魅力再発見クルーズ船春期運航実施（～6月9日 計3回）</li> <li>●よりみちクルーズ船乗船者 15 万人達成</li> <li>●一般旅客定期航路事業の運送約款の変更（よりみちクルーズを除く） 標準約款から独自の運送約款へ改定（持参人式定期券の導入など）</li> <li>●桜島納涼観光船に有料予約席導入（2階畳席・3階テーブル席）</li> <li>●一般旅客定期航路事業（桜島～鹿児島航路）の運賃改定            旅客運賃：大人 160 円→200 円に改定            通勤定期券：4,320 円→5,400 円に改定            通学定期券：1,440 円→1,800 円に改定            通学定期券（小人）：720 円→900 円に改定            自動車航送運賃【運賃推移表】参照            手荷物運賃                自転車：110 円→130 円に改定                原付（125cc まで）：220 円→270 円に改定                自動二輪車（750cc 未満）：330 円→400 円に改定                自動二輪車（750cc 以上）：440 円→530 円に改定</li> <li>●一般旅客定期航路事業（よりみちクルーズ船航路）の運賃改定            旅客運賃：大人 500 円→600 円に改定            自動車航送運賃【運賃推移表】参照</li> <li>●旅客不定期航路事業（鹿児島湾内周遊航路）の料金改定            大人：1,000 円→1,500 円に改定            小人：500 円→750 円に改定</li> <li>●旅客不定期航路事業（鹿児島湾内周遊航路）の船舶使用料の改定            利用時間が 2 時間以内：425,250 円→440,000 円に改定</li> </ul>

## 2 運賃の推移

### ① 定期航路

年月日	S9.12	S14.10.28	S17.4.1	S20.3.9	S21.1.1	S22.3.1	S22.9.8	S23.4.28	S23.5.18	S30.1.25
区分	15銭	25銭	30銭	50銭	1	2	5	15	26	30
客運賃(大人)										

(単位:円)

※ 田原～重光間

年月日	S49.2.1	S49.8.20	S51.12.1	S56.8.20	H元.4.1	H4.4.1	H6.4.1	H9.4.1	H26.4.1	R1.10.1
区分										
大人		50	60	100		130	150		160	200
小人		25	30	50		70	80			100

(単位:円)

### (自動車航送運賃制度改正前:車種別の長さによる運賃) (単位:円)

区分	S40.6.1		
	乗車	空車	
バス	7m迄	750	
	9m迄	1,000	
	11m迄	1,350	
	11mを超える	1,750	
	3m迄	400	
乗用車	4m迄	500	
	4.5m迄	550	
	5m迄	700	
	5mを超える	800	
	3m迄	300	
トラック	4m迄	450	
	5m迄	550	
	6m迄	600	
	7m迄	750	
	8m迄	1,000	
	9m迄	1,300	
	10m迄	1,600	
	11m迄	1,900	
	12m迄	2,200	
	12mを超える	2,500	

### (自動車航送運賃制度改正後:車両の長さによる運賃) (単位:円)

区分	S49.2.1	S49.8.20	S51.12.1	S56.8.20	H元.4.1	H4.4.1	H6.4.1	H9.4.1	H26.4.1	R1.10.1
3m未満	350	500	600	700	720	800		820	880	1,070
3m以上4m未満	450	600	750	900	920	1,050		1,070	1,150	1,400
4m以上5m未満	550	750	1,000	1,200	1,240	1,450		1,480	1,600	1,950
5m以上6m未満	650	900	1,250	1,500	1,550	1,800		1,830	1,970	2,390
6m以上7m未満	750	1,050	1,450	1,700	1,750	2,000		2,040	2,200	2,670
7m以上8m未満	1,000	1,400	1,900	2,250	2,320	2,650		2,700	2,910	3,540
8m以上9m未満	1,300	1,800	2,450	2,850	2,940	3,350		3,420	3,690	4,490
9m以上10m未満	1,600	2,200	3,000	3,500	3,610	4,100		4,180	4,510	5,480
10m以上11m未満	1,900	2,600	3,550	4,150	4,270	4,850		4,940	5,330	6,480
11m以上12m未満	2,200	3,000	4,100	4,750	4,890	5,550		5,660	6,110	7,430
12m以上 1m槽すごとに	300	400	550	600	620	650		660	710	860

### ② 不定期航路

年月日	S53.7.8	S55.7.11	H元.4.1	H4.4.1	R1.10.1
区分					
大人	600	800	820	1,000	1,500
小人	300	400	410	500	750

(単位:円)

### ③ よりみちクルーズ船

年月日	H23.3.10	R1.10.1
区分		
大人	500	600
小人	250	300

(単位:円)

### (よりみちクルーズ船航路車両運賃) (単位:円)

区分	H23.3.10	H26.4.1	R1.10.1
3m未満	1,170	1,220	1,480
3m以上4m未満	1,420	1,490	1,810
4m以上5m未満	1,830	1,940	2,360
5m以上6m未満	2,180	2,310	2,800
6m以上7m未満	2,390	2,540	3,080
7m以上8m未満	3,050	3,250	3,950
8m以上9m未満	3,770	4,030	4,900
9m以上10m未満	4,530	4,850	5,890
10m以上11m未満	5,290	5,670	6,890
11m以上12m未満	6,010	6,450	7,840
12m以上 1m槽すごとに	660	710	860



令和元年度 船舶事業概要

発行 令和元年 9 月

編集 鹿児島市船舶局総務課

〒891-1419

鹿児島市桜島横山町 6 1 - 4

(TEL) 099-293-4782 (ダイヤルイン)

(FAX) 099-293-2972

(H P) [http://www.city.kagoshima.lg.jp/  
sakurajima-ferry](http://www.city.kagoshima.lg.jp/sakurajima-ferry)

リサイクル適性の表示：紙へリサイクル可