

参观服务

1. 开放时间・休息日

开放时间

9:30~18:00 (17:30 停止入馆)

休息日

周一 (周一为节假日时则顺延为次日)、12月29日~1月1日

票价

(1) 特别主题展

票价根据每场展览会而定

(2) 常设展 (收藏品展及小主题展)

	常规票	团体票	全年通票
成人	300 日元	240 日元	600 日元
高中生・大学生	200 日元	160 日元	400 日元
小学生・中学生	150 日元	120 日元	300 日元

※团体票：20人以上

(3) 优惠年卡 (全年通票)

双倍价格即可购买全年通票，从购买日起的一年内可多次免费参观收藏品展和小主题展。

购买全年通票，请咨询美术馆问讯处。

可立即购买，欢迎随时咨询。

全年通票票价

成人：600 日元

高中生・大学生：400 日元

小学生・中学生：300 日元

(4) 票价减免优惠

乘坐观光巴士交通指南

「市电・市巴士・观光巴士 (City View) 一日乘车券」「～キュート～CUTE」「城市巡游巴士 (Machi-meguri Bus) 一日乘车券」「SUNQ 巴士」

其他

(公财) 鹿儿岛观光 convention 协会发行的文化设施通用折扣券

本馆概况

1. 鹿儿岛历史和文化的中心

鹿儿岛市立美术馆是萨摩藩主岛津氏的居城鹤丸城的原址。鹤丸城是位于城山山麓的城堡，从古代开始一直是日本政治、文化的中心。

鹿儿岛市立美术馆是以收藏和展示历史资料及艺术的博物馆，于昭和 29 年（1954 年）正式建成开放，是鹿儿岛省唯一的一所公立美术馆。本馆收藏各类艺术珍品，定期举办各类美术展览，鹿儿岛市立美术馆在推动鹿儿岛市与地区艺术文化交流上奠定了良好的基础。

为了更好地提供公共文化服务，老美术馆于昭和 60 年 10 月 29 日（1985 年 10 月 29 日）闭馆。新美术馆以收藏、保存、展示本地艺术家作品及 19 世纪末至今的西洋美术作品为主。

2. 鹿儿岛市立美术馆的基本方针

以当地艺术家作品为中心，同时收藏、保存、展示 19 世纪末期至今的日本国内外艺术家作品。

日益成为艺术专家及广大公众欣赏美术作品、参观美术展览、了解美术咨询、学习美术知识及美术信息发布、检索与共享的平台。

鹿儿岛市立美术馆将成为向大众普及美育的重要艺术殿堂。

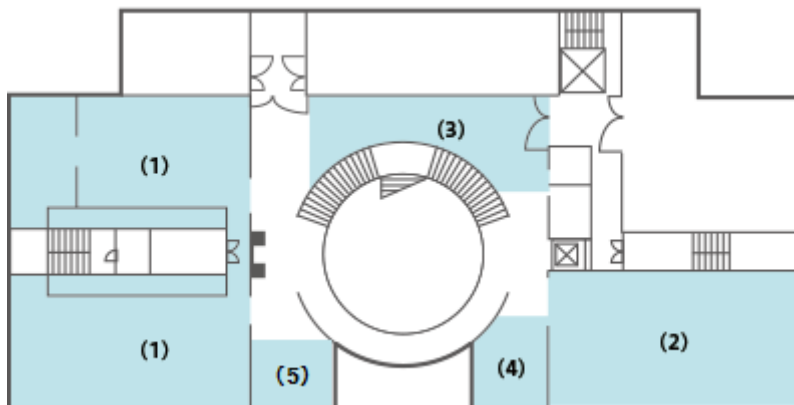
3. 鹿儿岛市立美术馆的发展历程

1954 年 9 月	老美术馆开馆
1957 年 6 月	岩崎与八郎氏捐助修建老美术馆 同年老美术馆分馆建设完工
1982 年 9 月	委托左藤武夫设计事务所及川元建筑设计事务所共同设计建设新美术馆
1982 年 12 月	老美术馆被拆除
1985 年 3 月	新美术馆建设竣工
1985 年 10 月	新美术馆正式开馆
1986 年 11 月	入选为 1986 年度第 27 次建筑业协会奖
1996 年 4 月	开馆时间延长
1997 年 4 月	开始实施美术馆内解说
2004 年 1 月	开馆日变更（从 1 月 2 日起开馆）
2009 年 4 月	鹿儿岛市美术品等取得基金条例实施
2013 年 8 月	新馆开馆以来入馆者人数达到 500 万人

参观导向

1. 馆内平面图

2楼



(1) 常设展室 1·2·3

展示近现代西洋美术作品及本地艺术家的画展及雕刻作品

(2) 主题展展厅

定期进行各种主题展

(3) 展示回廊

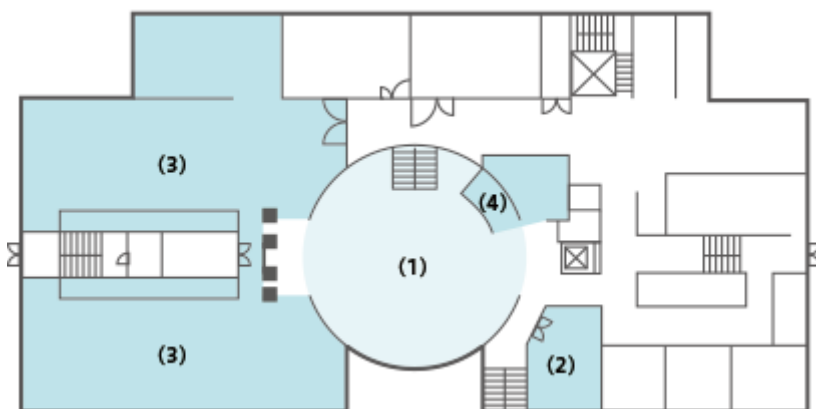
展示雕刻作品、萨摩烧、萨摩切子及工艺作品

(4) 休息的地方

(5) 艺术图书馆

提供美术相关书籍阅览及 VTR（磁带录像机）等观赏服务

1楼



(1) 入场大厅

采用日本鹿儿岛萨摩切子（高级玻璃制品）花纹设计而成的半圆形屋顶

(2) 咖啡厅

美术馆内咖啡厅

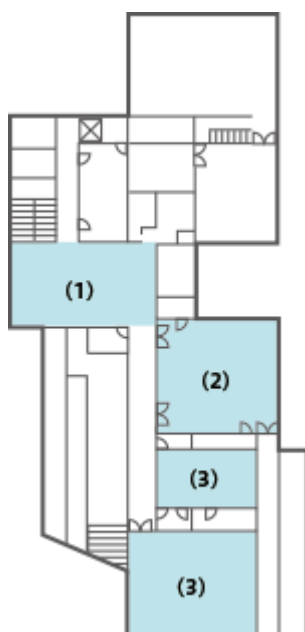
(3) 一般展室 1·2

美术馆规划特别展及一般的租赁展览会场

(4) 综合问询处

销售入场券、展览会图鉴、美术明信片等

地下 1 楼



(1) 展示厅

团体展租赁展区

(2) 礼堂

美术演讲会场或展厅

(3) 市民工房 1·2

用于美术馆举办的美术教室及团体作品创作室

2. 馆内设施

残疾人卫生间（1 楼、地下 1 楼） ※设有 Ostomate 便利设施

（注：Ostomate 是指因为排泄障碍在腹部安装了人工肛门或者人工膀胱的特殊人群。）

轮椅 2 台

婴儿车 2 台

母婴室

※详细内容请咨询综合问询处。

交通指南

1. 鹿儿岛市立美术馆馆址

邮 编：892-0853

馆 址：鹿儿岛市城山町 4 番 36 号

2. 公共交通

乘坐鹿儿岛周游观光巴士（kagoshima City View），在「西乡铜像前」下车，步行 1 分钟。

乘坐鹿儿岛市区有轨电车（市電），在「朝日通」下车，步行 5 分钟。

乘坐巴士在「金生町」公共汽车站下车，步行 5 分钟。

从鹿儿岛中央站自驾来馆需 10 分钟。

3. 自驾

停车位：7 台

朝美术馆正面方向驶入，停车场在道路右侧。

因停车位有限，请尽量乘坐公共交通工具来馆。

可使用“市役所 MiNaTo 大通别馆停车场（市役所みなと大通り別館駐車場）”

使用时间 [平日（周一至周五）] 8:30~19:00、[周六 周日 节假日] 9:00~19:00

美术馆停车场满位时，可使用以下停车场：黎明馆、近代文学馆・SeRuHen 馆（メルヘン館）停车场。（仅限于展览会参观者、讲演会参加者、馆内咖啡厅消费者使用）

使用时间：9:00~18:00（禁止长时间停车）

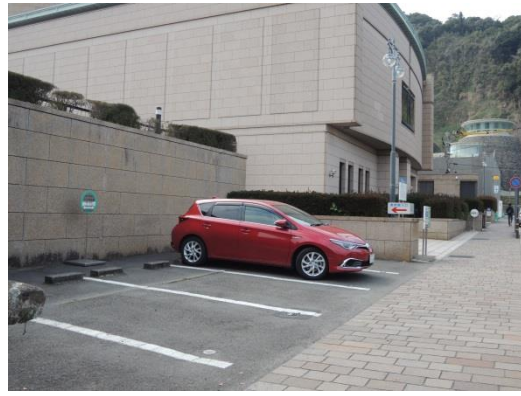
※各馆的休息日及展会期间不可使用。

利用美术馆前方的“国道 10 号线”，朝“宫崎（吉野 磯）方向”驶入时

- （1）经过“西乡隆盛铜像”、在 [市立美术馆前] 信号灯处左转。
- （2）停车场在左侧。
- （3）在普通停车位前方有残疾人停车位。
- （4）前方有自行车停放点。



(1)



(2)



(3)



(4)

联系单位

鹿儿岛市立美术馆

邮编：892-0853 鹿儿岛市城山町 4-36

联系电话：099-224-3400

传真：099-224-3409