

みんなで創る やさしいまち大明丘

～住民のための住民による夢と希望に満ちたまちづくり～

大明丘コミュニティプラン

2019年～2023年（令和元年～令和5年）

夢と希望が描けるやさしいまち大明丘



みんなで支え合う
笑顔でつながる



桐野利秋・別府晋介の誕生地
先人に学ぶ



子どもは宝
明るい未来

大明丘地域コミュニティ協議会

保存版

若者よ

夢見る力を持つて



表紙のことば

星空を見上げると、満天の空に星たちがキラキラと輝いている。あの星座の名前は何かだろう、どれが一等星だろう、そこに何があるのだろうか。と宇宙飛行士ならずとも未知の世界への夢とロマンは膨らんでいく。

そんな星空の下、地上でもあらゆる生き物たちが、幸せを願って生きている。悲しいとき、苦しいとき、そこに笑顔があれば、周りの支えがあれば、輝く星のように一人一人の夢や希望を明日へ紡いでいける。

そんなまちづくりをみんなで考えたい。創りたい。



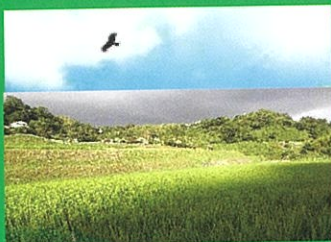
P1	表紙のことば	
P3	協議会の位置	
P4	大明丘地域の概要	
P5	協議会とは	
	1. 協議会の組織図	6
	2. 協議会を支えるチーム	7
	3. 各部会・各種団体等との関係イメージ	8
P9	各部会の目標と事業計画	
	1. まちづくり部会	9
	2. 青少年育成部会	10
	3. 安心安全部会	11
	4. 文化学習部会	12
	5. 健康づくり部会	13
	6. 福祉部会	14
P15	既存の取組と実態	
	1. 町内会活動の紹介	17
	2. 町内会の全景	21
	3. 町内会の由来と環境	23
	4. 世帯数と人口の推移	25
P29	郷土の史跡	
P31	座談会「夢と希望を語る会」	
P32	対談「プロジェクトチーム」	
P33	プラン策定委員（資料1）	
P34	構成団体一覧表（資料2）	

協議会の位置

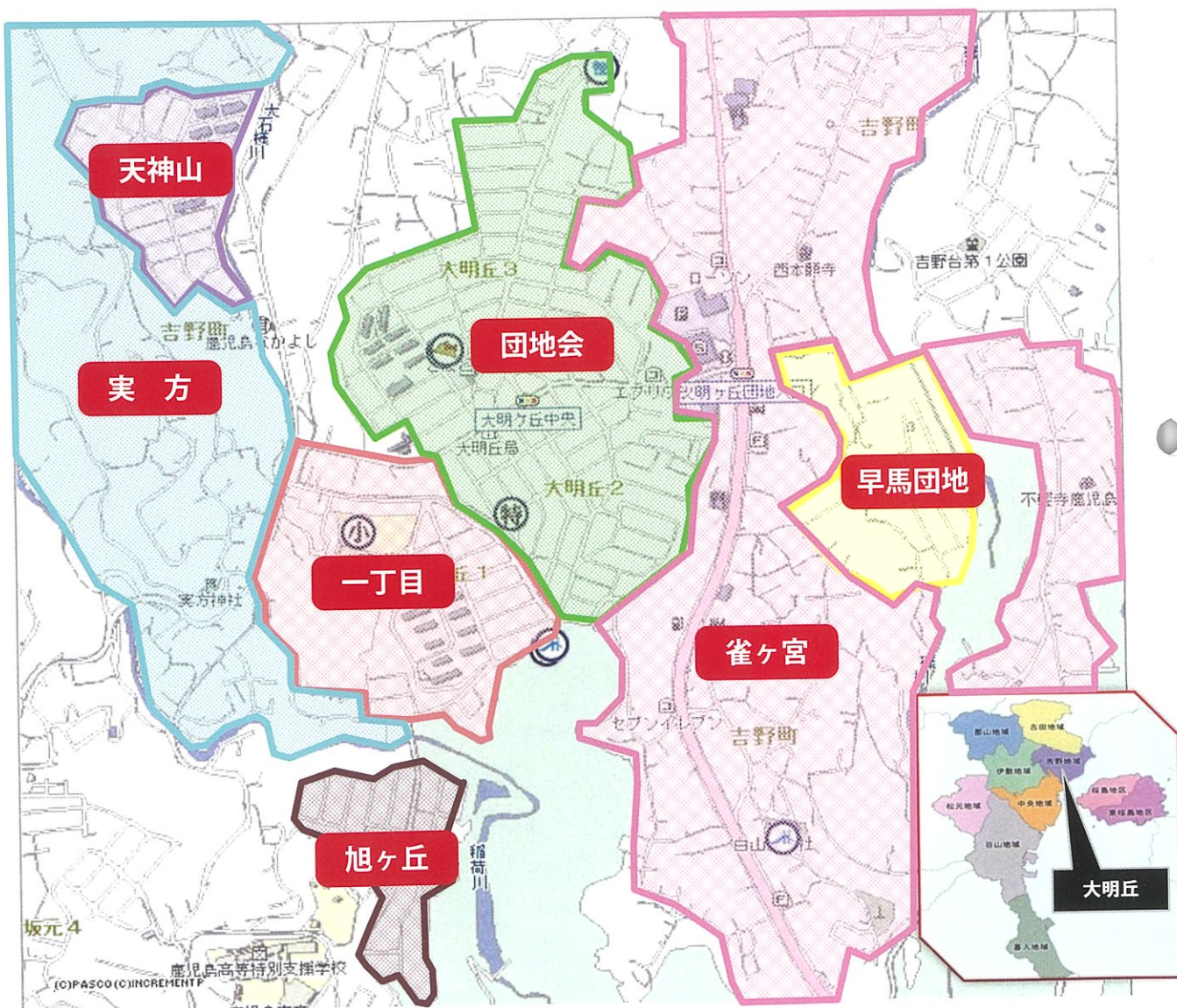
桐野利秋
別府晋介
の生誕のまち



緑の台地に
鳥が鳴くまち



桜島と錦江湾
を望むまち



大明丘地域の概要

吉野台地への玄関口



私たちの大明丘校区は、鹿児島市街地の北部に位置し、吉野台地への玄関口に当たります。国道10号線を稲荷町から分岐した県道16号線（吉田線）に入ると、ループ状の鳥越トンネルがあり、そこを通り抜けると大明丘校区です。稲荷町に分岐点からは、わずか3km、標高176mまで登ってきたところに大明丘団地入口があります。

大明丘校区は、現在、7つの町内会で構成されていますが、もともとは、吉野校区の中の「雀ヶ宮」と「実方」の2つだけの町内会でした。ところが、昭和40年代ごろから徐々に団地の造成が始まり、新たに5つの町内会が生まれました。それが、「大明丘団地」「大明丘一丁目」「天神山」「早馬団地」「旭ヶ丘」です。

恵まれた自然と文化遺産

実方には、今も棚田があり、用水路（関吉の疎水溝）の恵みを受けています。また、史跡や文化遺産が数多くあります。中でも「西郷さん」に纏わる話には、事欠きません。西南戦争で最後まで命を共にした「桐野利秋・別府晋介」の生誕地。農作業に精を出していた西郷さんが引いていた馬を落として呆然としたという「駄馬落の碑」もあります。それに世界遺産に登録された「関吉の疎水溝」は、実方神社の下から「雀ヶ宮」の「落し」まで、4つの隧道（トンネル）を通し、仙巖園まで曳かれています。先人の偉業に学ぶところが大です。

環境面では、海拔130～200mの高台にあるため気温も市街地と比べて1、2℃違うようです。南に錦江湾と桜島を見下ろす景色は、山桜、新緑、紅葉、鶯と四季折々の美しさを見せてくれています。



進む少子高齢化と増える交通量

少子高齢化も待ったなしで進んでいます。誰もが「夢と希望」を持てるようなまちづくりが求められています。



また、県道16号線は、市街地や吉田インターチェンジに向かう車で交通量が年々増えています。特に朝のラッシュ時は数キロにわたって渋滞しています。

一方、日祝祭日には、吉野公園や寺山公園など、自然を求めてドライブを楽しむ観光客も増えています。校区を走る片側2車線の歩道からは錦江湾も見下ろせます。

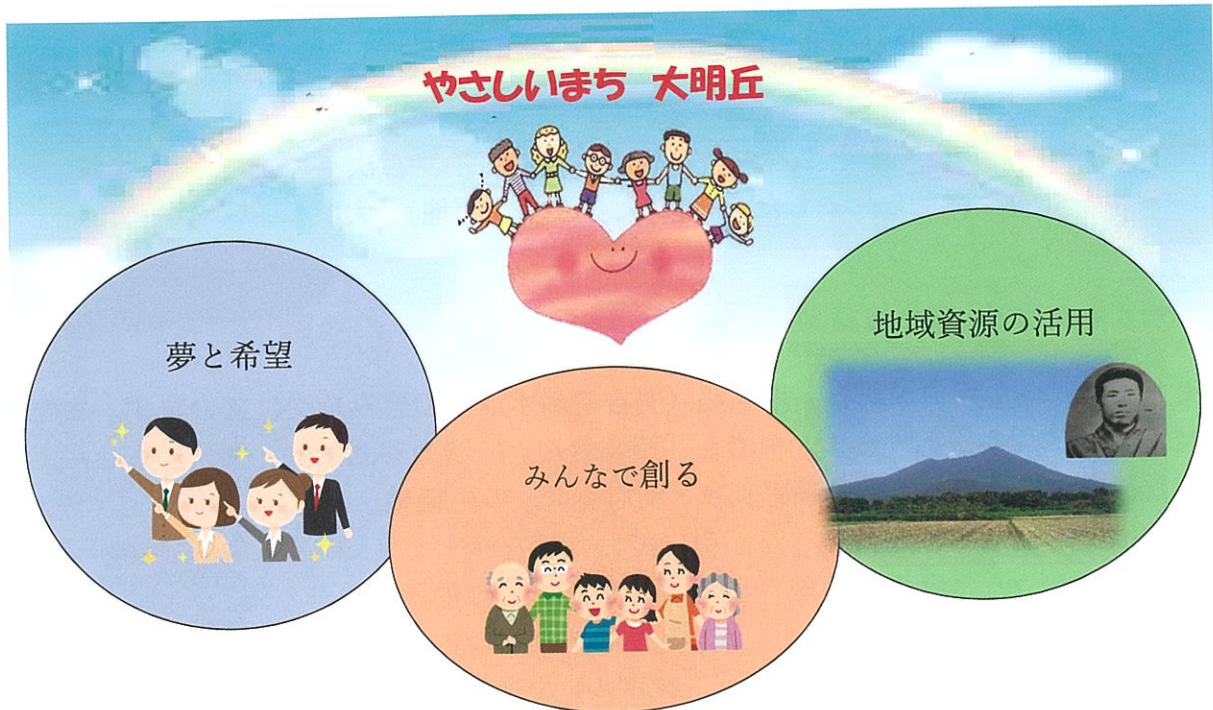
協議会とは

1 目的

大明丘地域コミュニティ協議会（以下「協議会」という）は、大明丘小学校校区における身近な課題や、地域資源を生かした活動など地域主体のまちづくりに取り組み、連帯感と活力に満ちた地域社会づくりに資することを目的とする。

2 構成団体

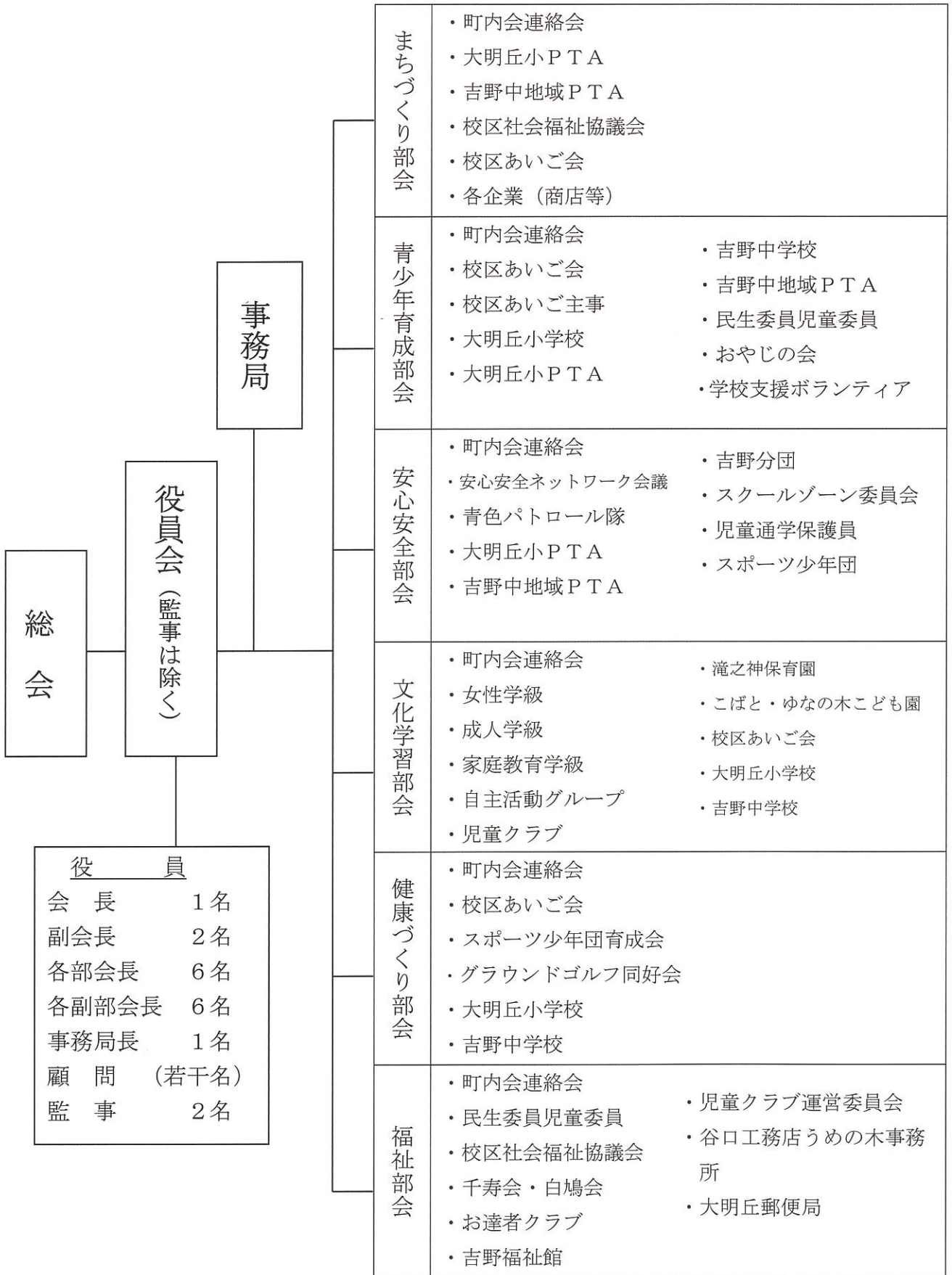
協議会は、校区内の地域コミュニティ組織等のほか、校区内に居住する個人及び所在する法人その他の団体（以下「構成団体」という）で組織する。



3 運営方針

- (1) 桜島と錦江湾を眼下に臨む、緑豊かなふるさとを誇りとして、校区住民総参加による住民が主体となった潤いと活力のある住みよいまちづくりを推進する。
- (2) 子どもたちからお年寄りまで、校区住民みんなが夢や希望を持ち、共にあいさつを交わし、助け合いながら楽しく生活し続けることができる個性豊かなまちづくりを進める。
- (3) 校区住民の声（思いや願い、課題等）を大切にした校区コミュニティプランをもとに、自助・共助の実現を目指すと共に、関係機関との連携による活動（公助）の充実を図る。
- (4) みんなで創る地域コミュニティプランを基本に、専門部会を主体に役割分担し、積極的な活動の充実に努める。
- (5) 各種構成団体との連携・協調を図り、効率的な事業推進に努める。
- (6) 広報活動の充実に努め、情報を共有し、諸活動への参加意識を啓発する。

協議会の組織図



協議会を支えるチーム

まちづくり 部会

各町内会

「地域の皆さんをつなぐため」そして「時代を担う子どもたちに環境を引き継いでいくため」の活動

大明丘地域商店街（企業）

大明丘校区の暮らしを支えている商店街の活性化と振興を図るための活動

大明丘校区社会福祉協議会

町内会や地区民児協など地域の団体や個人の参加により「地域住民の福祉の増進」と「福祉のまちづくり」を推進

青少年育 成部会

大明丘小学校PTA 吉野中学校PTA

保護者・教師が子どもたちの成長を見守るために活動

大明丘校区あいご会

子どものあるなしに関わらず校区民が進んで協力し合い心身ともに健全な子どもを育てる組織

おやじの会

子どもを持つ父親同士と先生方が交流しながら、樹木の選定、緑門づくり、バザー、門松づくり、などの活動

学校支援ボランティア 地域コーディネーター

ボランティア活動をしたい人と学校のニーズを結びつけ、協働で行う教育活動の調整

大明丘児童クラブ運営委員会

保護者が就業などにより昼間家庭にいない小学生に、授業の終了後の遊びや学びの場を提供

安心安全 部会

大明丘地域安心安全 ネットワーク会議

セーフコミュニティの交通安全分野及び高齢者の安全分野の取り組みを行う活動

大明丘校区青色防犯パト ロール隊

大明丘校区の児童生徒の安心安全及び防犯防止のために校区内を巡回

大明丘小学校児童通学保護員

通学道路の一定場所で登校時における児童等の保護誘導及び通行を指導

文化学習 部会

大明丘校区女性学級

自発的な学習意欲に基づき豊かな人間性、資質や能力の向上を図るための講座

大明丘小学校家庭教育学級

家庭における教育力を高めるため、親同士が情報交換をしながら子育てについて学び合う講座

大明丘校区の保育園・幼稚園

子どもの月齢や発育に応じて、心身の健やかな発育や、就学前の基本的な生活習慣を身につける活動

大明丘校区成人学級

時代の変化に対応できる能力や社会生活に必要な資質の向上を図るための講座

健康づく

大明丘校区スポーツ少年団連絡協議会

スポーツ少年団の活動など地域における社会体育の普及、振興を図るとともに次代を担う青少年の健全な育成に寄与

大明丘校区グラウンドゴルフ同好会

会員相互の健康増進と親睦を図りながら、年1回の「子どもと高齢者のふれあいゴルフ」を通して、子どもの健全育成に寄与

大明丘校区スポーツ推進委員

校区のスポーツ活動推進を図りながら「あいごソフトバレー大会」や「校区スポーツの集い」等の運営に当たる

福祉 部会

民生委員児童委員協議会

民生委員・児童委員同士の連携を図るとともに、困難な課題を抱える世帯への支援の方法等を検討

お達者クラブ・老人クラブ

健康・友愛・奉仕の全国三大運動を柱に生きがいや健康づくりといった高齢者自身の生活を豊かにする活動や社会参加活動

大明丘校区の病院・歯科・鍼灸・薬局

校区住民の健康維持増進のために医療面・薬剤面からの活動

グループホーム

障害者の個々のニーズに応じた支援活動

吉野福祉館

高齢者の生きがいづくりの学びの場、介護予防・健康づくりの場・児童ルーム・コミュニティ活動

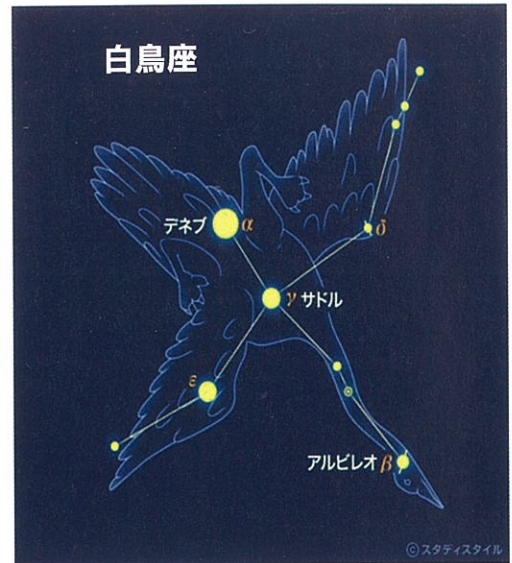
大明丘郵便局

地域住民の暮らしを支援、高齢者の見守りなどを模索しながらの活動

各部会の目標と事業計画《まちづくり部会》

1 目標（5年後の将来像）

- (1) 隣近所、みんなが加入して、町内会活動を行うまち
- (2) みんなで支え合いながら、笑顔でつながるまち
- (3) 先人の残してくれた歴史・文化・自然を大切に、
史跡などを守り続けるまち
- (4) みんなで取り組み、良くしよう、良くなろうとするまち



2 事業計画（5か年の取組）

	事業名	事業内容	事業効果	1	2	3	4	5	連携団体等
1	加入促進 会議 (7町内会) (継続)	各町内会への新規加入者をふやすと共に、退会を防ぐためにチラシ等の作成配付等を行う	各町内会加入率を高め、町内会活動の円滑な運営に寄与する	○	○	○	○	○	吉野支所 地域振興課 自助 公助
2	資源活用 促進会議 (新規)	校区内の豊かな史跡や自然遺産をまちづくりに生かしていく方策を考える	夢や希望を抱きながら、特色ある地域資源の活用につながる	○	○				自助
3	環境整備 推進活動 (県道の美化活動) (新規)	地域一斉清掃の実施やボランティア団体の結成を目指し、清掃美化活動を行う	住民相互の親睦の機会となる		○	○	○	○	商店・企業等 自助 共助
4	県道(歩道) フェスティバル推進運動 (新規)	大明丘校区は鹿児島市街から吉野台地へ玄関口であるこの地の利をいかして、地産品の販売(持ち寄り)や祭りを実施	「みんなで創る夢と希望に満ちたまちづくり」につながる				○	○	商店・企業等 自助 共助 公助

各部会の目標と事業計画 《青少年育成部会》

1 目標（5年後の将来像）

- (1) 笑顔であいさつが行き交うまち
- (2) 子どもたちの主体性・創造性を大事にするまち
- (3) 校区民が進んで協力し合い心身ともに健全な子どもを育てるまち
- (4) 地域・家庭・学校が一緒になって子どもたちの成長を見守るまち



2 事業計画（5か年の取組）

	事業名	事業内容	事業効果	1	2	3	4	5	連携団体等
1	あいさつ運動 (継続)	標語募集や看板設置など通じて、幼児から高齢者まで、みんなが気軽に元気にあいさつできる運動の展開	いつでも、どこでも、だれとでもあいさつを交わすことで地域の子どもたちを知り、大人たちを知ることが健全育成や防犯効果を推進する	○	○	○	○	○	P T A あいご会 町内会 老人クラブ
2	青少年健全育成大会 (継続)	校区に住む青少年の健全育成をみんなで考える機会を通して、校区民の親睦と融和・校区全体の活性化を図り、合わせて「立志の集い」において中学2年生の成長を祝う	14歳の決意発表をする機会を通して、夢と希望の力を持ち、自己の向上や社会の一員としての自覚も高めることが期待できる	○	○	○	○	○	吉野中 大明丘小 あいご会
3	新春歩こう会 (継続)	桜島と錦江湾を眺望できる県立東高校の正門から初日を拝んだ後、桐野利秋、別府晋介の生誕地を訪ねる	年頭に当たり、夢や希望を新たにしたり、校区民の親睦を図ったりできる。郷土の偉人の業績を知り、郷土愛が生まれる	○	○	○	○	○	あいご会

各部会の目標と事業計画 《安心安全部会》



1 目標（5年後の将来像）

- (1) 交通事故ゼロのまち
- (2) 人身災害のないまち
- (3) 不審者が近寄れないまち

2 事業計画（5か年の取組）

	事業名	事業内容	事業効果	1	2	3	4	5	連携団体等
1	危険箇所マップ作り (継続)	危険箇所の調査を行い、改善のための具体策の検討をし、マップを見直す	行政による道路・河川改修の情報に寄与できる	○	○	○	○	○	市建設局 県地域振興局
2	防災訓練 (新規)	消防、警察等の協力のもと、年1回実施する	自然災害等への迅速な対応を学ぶことで被害を最小限に防止できる			○	○	○	町内会 自助 公助
3	青パト・防犯パトロール (継続)	登下校時を中心に随時、青パトや防犯パトロールを行う	不審者への警告、監視を行うことで、犯罪の予防と住民の安全意識が高まる	○	○	○	○	○	各町内の青パト隊 自助 共助
4	安心安全ネットワーク会議 (継続)	安心安全まちづくりに関する調査研究を行う	校区民が安心して暮らせるまちづくりにつながる	○	○	○	○	○	商店・企業等 自助 共助
5	道路整備・河川整備改修会議 (新規)	危険箇所マップを基に、道路や河川の整備改修に関する行政との連絡会を行う	地域の環境美化に寄与し、美しいまちづくりへの意識が高まる	○	○	○	○	○	町内会 吉野工事事務所 公助
6	空き家対策会議 (新規)	校区内の空き家、廃屋調査を行い、必要に応じて所有者、行政への連絡相談を行う	犯罪や火災の防止に役立つと共に、空き家の有効利用によって地域づくりの拠点等に活用できる	○	○	○	○	○	市建築指導課 消防 自助 公助

各部会の目標と事業計画 《文化学習部会》

子犬座



© スタテイススタイル

1 目標（5年後の将来像）

- (1) 一人一人が趣味を持ち、文化の向上を図るまち
- (2) 生涯学習活動を通して、学ぶ喜び、
共に支え合う幸せを実感できるまち

2 事業計画（5か年の取組）

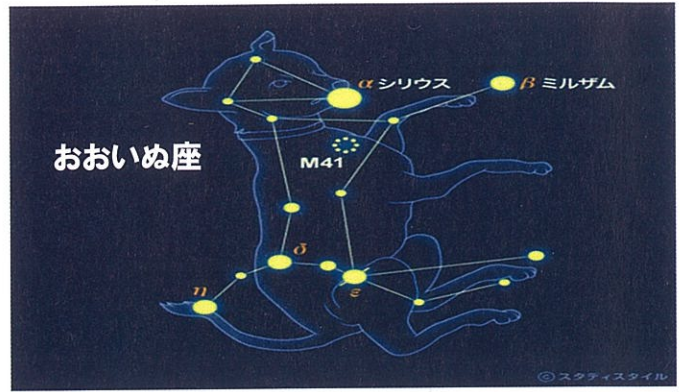
	事業名	事業内容	事業効果	1	2	3	4	5	連携団体等
1	大明丘校区文化祭 (継続)	個人の趣味や自主学習グループ、社会学級、保育園、幼稚園、小学校、中学校による出演、出展	地域文化の向上と豊かな心が育つふるさとづくりに寄与する	○	○	○	○	○	町内会 あいご会 小・中学校
2	成人学級の開講 (継続)	社会生活に必要な教養の向上を図り、その成果を家庭やまちづくりに寄与する (10回)	緊要な課題について学び教養を高め、その成果を日常生活に生かすと共に活気ある地域づくりの推進に貢献できる	○	○	○	○	○	自助
3	女性学級の開講 (継続)	豊かな人間性を培うと共に、その資質や能力の向上を図り、その成果を家庭やまちづくりに寄与する (10回)	地域をはじめ各種のリーダーとしての活躍が期待され、まちづくりの活性化が図られる	○	○	○	○	○	自助
4	家庭教育学級への支援 (継続)	子どもの育成や親としての資質を高めることを目的とした学習活動を支援する (8回)	子どもを持つ親の学習会の運営等について支援を行い、家庭の教育力の向上が図られ、子どもの成長が育まれる	○	○	○	○	○	自助

各部会の目標と事業計画 《健康づくり部会》

1 目標（5年後の将来像）

- (1) 明るく楽しく元気なまち
- (2) スポーツを楽しむまち
- (2) 健康で活気あるまち

2 事業計画（5か年の取組）



	事業名	事業内容	事業効果	1	2	3	4	5	連携団体等
1	校区スポーツの集い (継続)	子どもたちを中心に数種目の「ニュースポーツ」を取り入れながら楽しい集いの場を設定している	大人が各種目のルールの説明や審判を受け持つことで、子どもとの触れ合いが一層深まり、親睦交流も図れる	○	○	○	○	○	あいご会 大明小
2	グラウンドゴルフ大会 (新規)	グラウンドゴルフを通じて、青壮年の健康増進や地域間の親睦交流を図る	健康づくりの意識が高まると共に住民同士の親睦交流が深まる	○	○	○	○	○	町内会 自主グループ
3	新春ふれあいグラウンドゴルフ大会 (継続)	子どもと高齢者が一緒になって、グラウンドゴルフを楽しむ	高齢者の手ほどきを受けながら、子どもたちはスポーツへの関心や高齢者との親睦交流を深める	○	○	○	○	○	自主グループ
4	大明丘校区ウォーキング (新規)	世界遺産「関吉の疎水溝」(小学校から片道約3.8キロ)をウォーキングしながら、遺産の歴史を体感する	偉人たちの業績に啓発され、より一層、郷土愛への思いを深めることができる	○	○	○	○	○	町内会

各部会の目標と事業計画《福祉部会》

1 目標（5年後の将来像）

- (1) 障害者お年寄りが幸せを実感できるまち
- (2) みんなで支え合う健康で住みよいまち
- (3) 子育てしやすいまち

2 事業計画（5か年の取組）



	事業名	事業内容	事業効果	1	2	3	4	5	連携団体等
1	介護・認知症の研修会（講習会）（継続）	研修会・勉強会を継続して行う ・ご家族との共有の在り方 ・地域での助け合いや援助の在り方	「誰もが暮らしやすいまち・違いを認めるまち・認知症に寄り添うまち」の具現化につながる「やさしいまち大明丘」が期待できる	○	○	○	○	○	お達者クラブ 老人会 社会福祉協議会 町内会 企業
2	見守り活動研修会（新規）	高齢者や障害者への声かけ及び安否確認の見守り活動に関する研修会を行う	高齢者の仲間づくりや安心安全な生活の確保と共に、住民の共に支え合う意識が高まる	○	○	○	○	○	社会福祉協議会 町内会
3	先進地事例の紹介研修会（新規）	町内会が取り組むために参考となるような研修会等を開催し先進事例を紹介する	円滑な町内会活動の支援となる	○	○	○	○	○	社会福祉協議会 町内会

3 町内会が主体となって取り組み、部会が支援する事業例

- (1) 支え合いマップの作成
- (2) 福祉マップの作成
- (3) 福祉関係施設との連携強化
- (4) 健康寿命を延ばすための各種対策の検討・実施
- (5) 健康づくり運動の推進
- (6) 高齢者や障害者を支えるボランティア組織の結成
- (7) 老人クラブ会員の増加と活動の活性化
- (8) お達者クラブや各種サロン活動などふれあいの場の拡大
- (9) 子育てサロンへの積極的支援
- (10) 老人クラブやあいご会など世代を超えた交流の促進

既存の取組①



環境にやさしいまち
健康・福祉のまち



子どもを育むまち
安心・安全なまち

月	活 動	実施機関等	活 動	実施機関等
通年	高齢者ふれあい会食	校区社協・町内会	登校指導	児童通学保護員
	見守り活動	校区社協・町内会	朝の登校指導	町内会・あいご会
	資源リサイクル活動	校区社協・町内会	朝のあいさつ運動	大明丘小PTA
	お達者クラブ	町内会・高齢者クラブ	大明丘小周辺パトロール	青色防犯パトロール隊
	さりげない見守り活動	校区社協・町内会	防災訓練	町内会
	子育てサロン	校区社協・町内会		
4				
5	親子リサイクル運動	吉野中PTA	すくすく大明塾①	校区あいご会
6			すくすく大明塾②	校区あいご会
7	親子リサイクル活動	大明丘小PTA	大明丘校区安心安全ネットワーク会議	安心安全部会
8	校区一斉清掃	まちづくり部会		
9	敬老祝賀会	町内会	すくすく大明塾③	校区あいご会
10	親子リサイクル運動	吉野中PTA	すくすく大明塾④	校区あいご会
11	認知症の予防や当事者・家族の交流の場を考える	福祉部会	すくすく大明塾⑤	校区あいご会
	親子リサイクル活動	大明丘小PTA		
12				
1			立志の集い	青少年健全育成部会
2			すくすく大明塾⑥	校区あいご会
3				

既存の取組②



文化・学習のまち
ふれあいと交流のま

活 動	実施機関等
社会学級講座	成人学級・女性学級・家庭教育学級
学校支援ボランティア活動	大明丘小学校
七夕行事	町内会
六月灯	"
夏祭り	町内会
十五夜行事	町内会
吉野中PTAバザー	吉野中PTA
大明丘小PTAバザー	大明丘小PTA
大明丘校区文化祭	文化学習部会
吉野地域総合文化祭	吉野公民館
クリスマス会	町内会
門松づくり	大明丘小おやじの会
校区書初め会	文化学習部会
鬼火たき	町内会
社会学級閉講式	成人学級・女性学級・家庭教育学級



スポーツを楽しむまち
笑顔でつながるまち

活 動	実施機関等	月
学校体育施設開放	スポーツ推進委員	
		4
校区スポーツの集い	健康づくり部会	5
第1回史跡歩こう会	校区あいご会	
第2回史跡歩こう会	校区あいご会	6
校区ソフトバレーボール大会	校区あいご会	7
		8
第3回史跡歩こう会	校区あいご会	9
雀ヶ宮運動会・敬老の集い	町内会	
大明丘小学校大運動会	大明丘小学校	
吉野中学校体育大会	吉野中学校	
校区ウォーキング（第4回）	健康づくり部会	10
校区あいごソフトボール大会	校区あいご会	11
		12
新春歩こう会（第5回）	青少年健全育成部会	1
新春ふれあいグラウンドゴルフ大会	健康づくり部会	
雀ヶ宮駅伝大会	町内会	2
第6回史跡歩こう会	校区あいご会	3

町内会の活動紹介【雀ヶ宮・団地会】



町内会の活動紹介【実方・早馬団地】

実方



早馬団地



町内会の活動紹介【天神山】



天神山

高齢者とそば作り体験

実方の棚田と花のフレーム

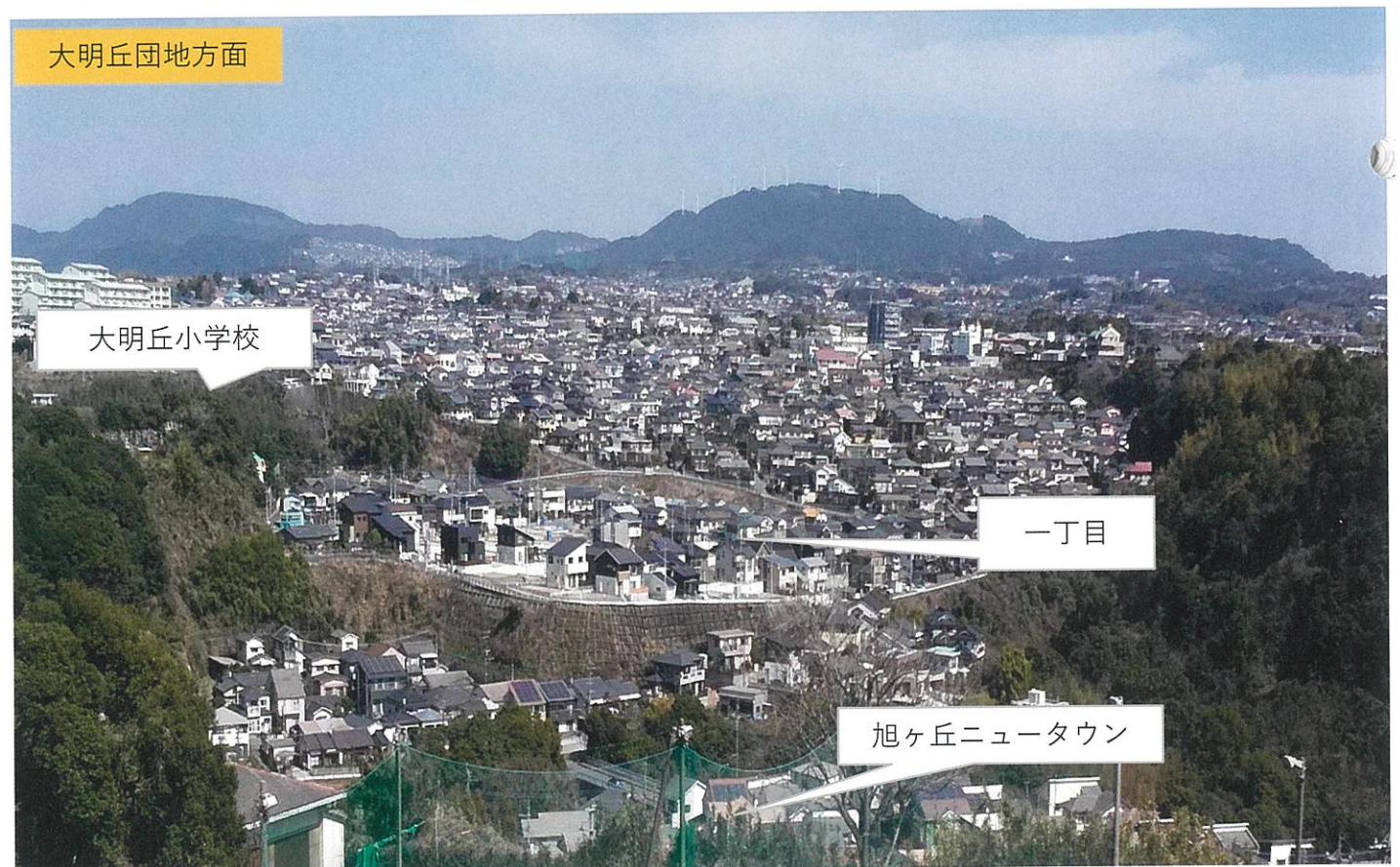
世界遺産の疎水溝



関吉の疎水溝まで歩きました。

島津斉彬が進めた集成館事業で造られた「関吉疎水溝」は、今も田や畑を潤し活用されています。まさに世界遺産にふさわしい史跡です。

町内会の全景



町内会の全景

雀ヶ宮方面



早馬団地方面

早馬団地公民館



町内会の由来と環境

番号	町内会名	町内会の紹介（町名の由来等）	特色（環境等）
1	雀ヶ宮	なぜ、「雀」にしたか、はっきりしたことは分かっていないが、「稻荷神社」が五穀豊穡の神様であり、その主たる作物が米である。米との関係が深いのが、雀である。昔話の「雀の恩返し」には親切な老婆が雀からもらったひょうたんの種をまいたところ大きなひょうたんがたくさんなり、その中に米がいっぱい入っていたという逸話がある。それに雀は愛らしい親しみがあり「涼み」の音写語（おんしゃご）に雀が最もふさわしいと考え「涼み宮」が「雀宮」となり「雀ヶ宮」となったのではないかと考えられている。	<p>桜島と錦江湾を真向いに、仙巖園を真下に見る豊かな自然に恵まれている。また、雀ヶ宮には西郷さんが、「吉野開墾地」までいつも通っていたという「長瀬戸の峠道」「中川の井戸」の道もある。それに「関吉の疎水溝」から引かれて水は、この地にある「落し」から仙巖園に落下された。</p> <ul style="list-style-type: none"> ○歴史的な文化遺産多数 ○吉野台地の南の玄関口 ○みどり豊かな自然 ○造園業や商業地域が融合する住宅地 <p>現在は、町内会運動会や駅伝大会など町内会行事も盛んである。</p>
2	実方	実方の地名は、定説はないようだが、考えられるのは平安時代の歌人で百人一首の作者である藤原実方朝臣が現在の実方橋が丸木橋のころ「いかんせんくめじの橋の中空に、わたしもはてぬ、身となりなん、」と歌い、実方の名が生まれた。やがてこの実方は付近の地名として用いられるようになったといわれている。	<p>桐野利秋、別府晋介の生誕の地である。桐野利秋は明治10年の西南戦争の指揮官。また、別府晋介は連合大隊長として名を馳せた二人である。</p> <ul style="list-style-type: none"> ○藩の役所が使う紙を作っていた御内用方跡がある。 ○実方神社は菅原道真「学問の神様」として菅原道真が祀られている。 ○神社の下の脇を流れる「関吉の疎水溝」は島津斉彬の集成館事業に活用された「世界遺産」となっている。
3	旭ヶ丘	平成16年度から造成が始まった。もともとは清水校区の一部であるが、大明丘校区になった。	現在、178戸数で小学生67名、中学生52名となり、平成30年度には「第1回夏祭り」を旭ヶ丘第一公園で開催できた。
4	早馬団地	大明丘小学校の東に位置し、県道16号鹿児島吉田線の早馬バス停から東へ入った町内会である。造成新興団地で昭和51年に町内会として発足した。	活動方針として、次の2点を掲げている。「町内会組織の活性化を図り、会員相互の連帯意識を高め、明るい住みよいまちづくりを推進する。」「青少年が社会の一員であることを自覚し、進んで社会参加ができるよう、家庭・学校・町内会

町内会の由来と環境

			が連携を図り、青少年の安全確保と健全育成のための環境づくりを推進する。」
5	大明丘団地会	開発造成前は21の『字名』があった。その中の「大明山」という小字名があったことから「大明ヶ丘」という団地名が付けられたようだ。町内会が発足したのは昭和43年である。	平成29年度は「団地会結成50年記念～大明丘団地会の歩み」が記念誌として発刊された。50周年を迎えた今、生活の場としては不自由を感じないほどまでに発展しているが、少子高齢化が急速に進んでいる。また、空地、空家も増加傾向にある。
6	大明丘一丁目	大明丘団地会の西区から独立、西区町内会を経て、大明丘一丁目町内会となった。	隣接していることから、学校の施設等を活用させていただくことも多い。平成29年度に国家公務員宿舎跡地に79区画が造成され、徐々に住宅も建ち始めている。
7	天神山	天神山団地は、大明丘団地と同時開発された団地であるが、もともと“天神山”という山があり、祭神が祀られていた。現在は「実方神社」合祀されている。	市営住宅が多いことから、諸行事を協力しながら進めている。子ども会や敬老会等の行事を積極的に進めている。

今は埋没して見られない
疎水路（想定図）

雀ヶ宮地区字名図面

磯庭園

旧集成館までの水路

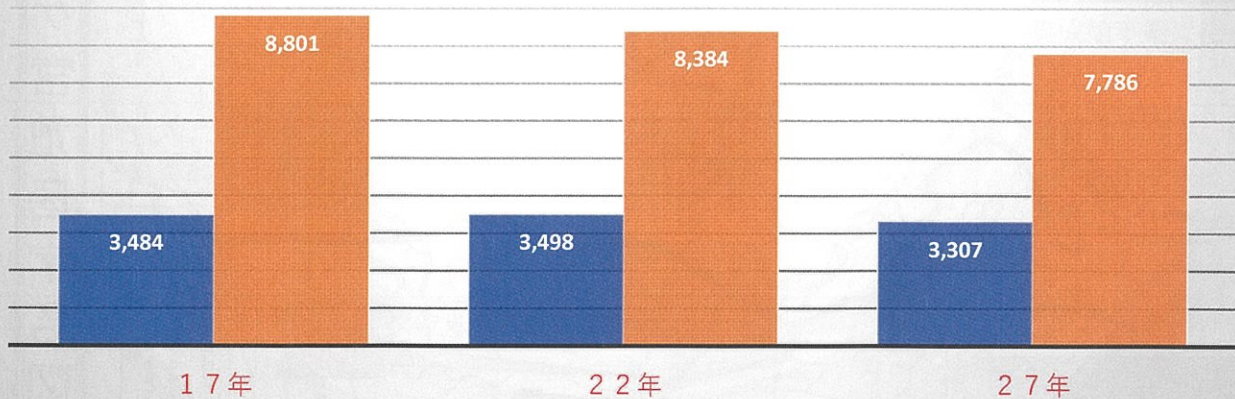
吉野史談会資料から

世帯数と人口の推移①

年齢区分	平成17年			平成22年			平成27年		
	男子	女子	合計	男子	女子	合計	男子	女子	合計
0～4	227	220	447	201	151	352	149	130	279
5～9	216	195	411	201	219	420	171	149	320
10～14	213	209	422	218	187	405	199	209	408
15～19	208	210	418	179	185	364	172	173	345
20～24	184	218	402	135	180	315	97	118	215
25～29	227	297	524	167	201	368	122	161	283
30～34	275	293	568	231	286	517	133	175	308
35～39	241	265	506	251	271	522	216	248	464
40～44	264	284	548	243	254	497	243	261	504
45～49	254	285	539	245	261	506	243	248	491
50～54	273	341	614	233	289	522	225	247	472
55～59	339	373	712	276	329	605	214	288	502
60～64	312	334	646	324	357	681	275	317	592
65～69	278	349	627	280	333	613	312	349	661
70～74	291	329	620	262	330	592	256	316	572
75～79	172	229	401	248	296	544	237	298	535
80～84	77	165	242	111	197	308	195	258	453
85～89	41	113	154	60	193	253	74	146	220
90～94							14	62	76
95～99							0	10	10
100以上							1	3	4
年齢不詳							42	30	72
合計	4092	4709	8801	3865	4519	8384	3590	4196	7786

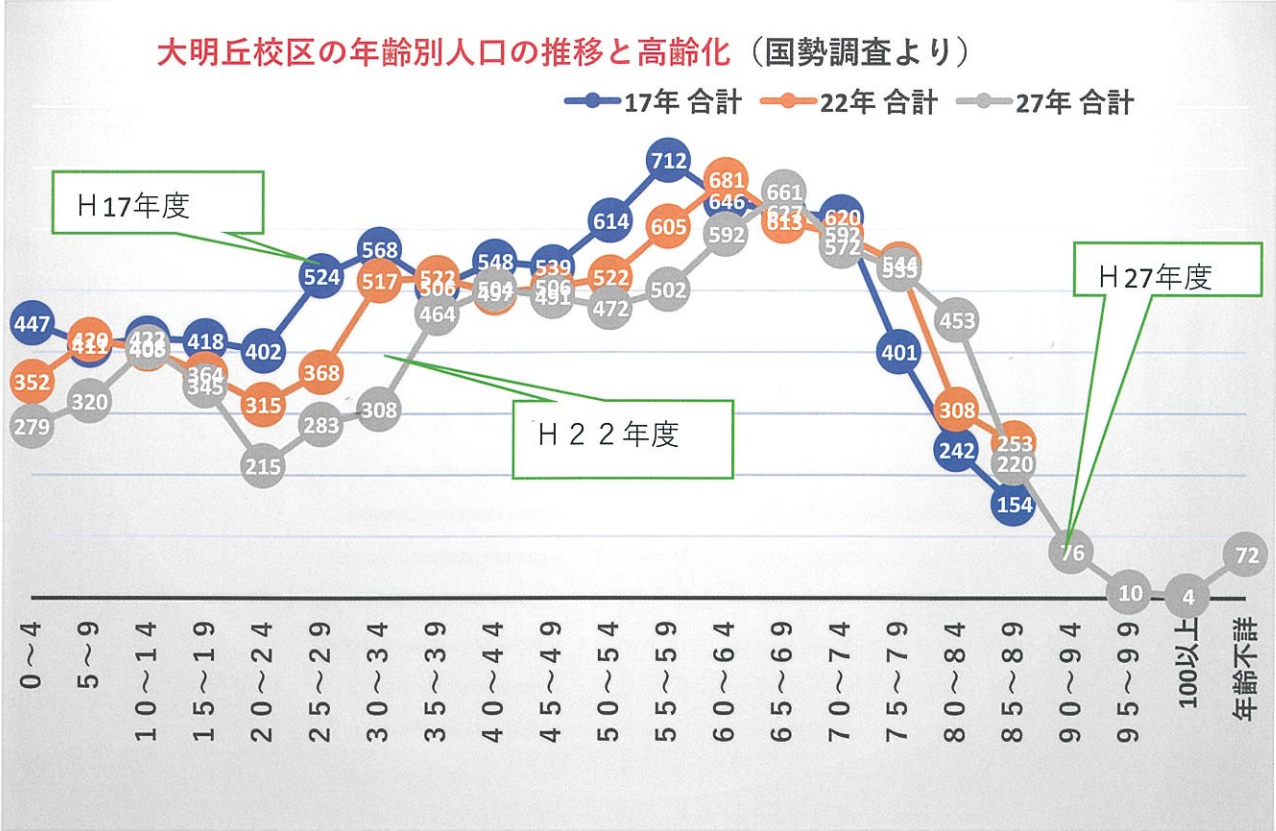
世帯数と人口の推移 (17・22・27年度の国勢調査)

■ 世帯数 ■ 人口

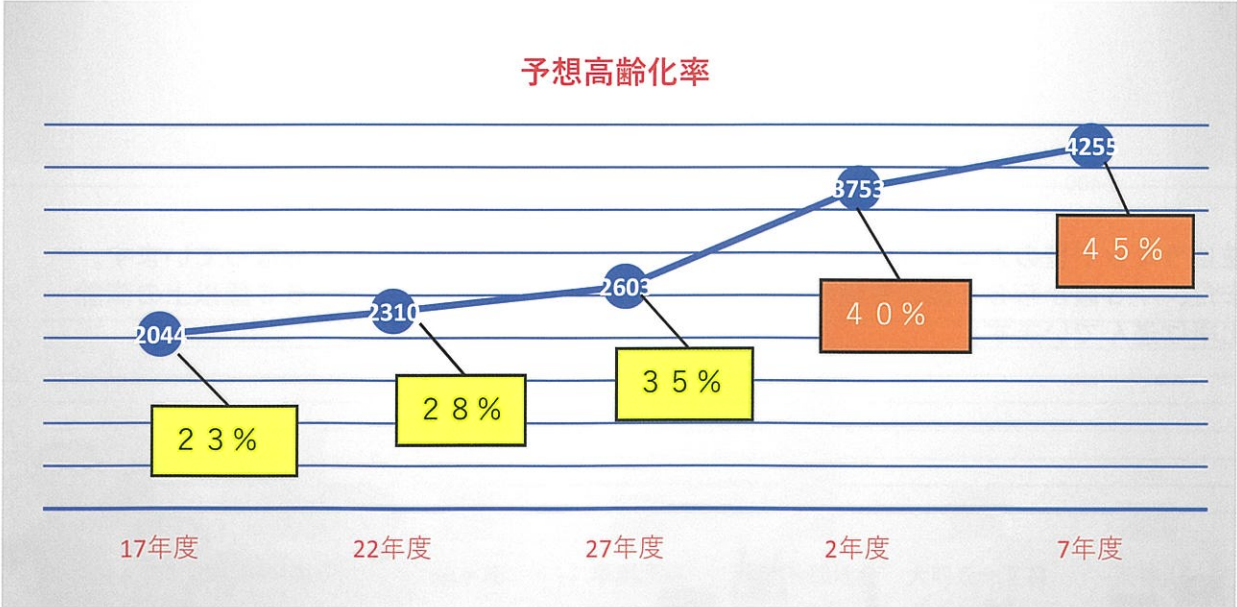


平成27年の世帯数と人口の減少は、大明丘一丁目の国家公務員宿舎が撤去されたことによるものと思われますが、30年度の現在は、その跡地に79戸の住宅が建設中です。

世帯数と人口の推移②



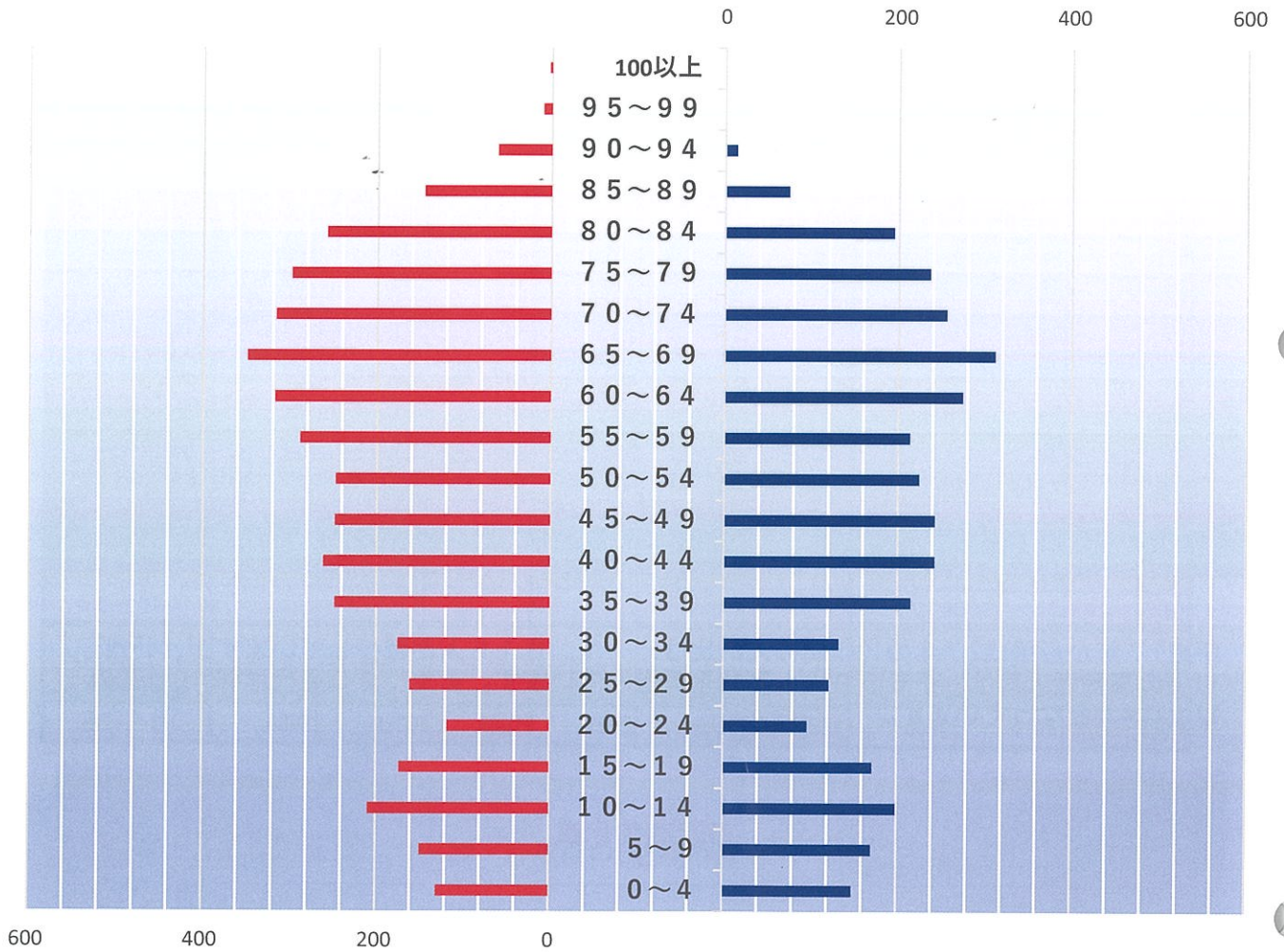
平成17年から平成27年の10年間の人口比は、-1,015人と減少していますが、65歳以上の高齢者人口は、+559人と高齢化が進んでいます。また、90歳代は86人、100歳以上は4人となっています。



世帯数・人口は、大明丘一丁目に79戸数が建設中です。新年号の2年度に実施される国勢調査には、その分が追加されますが、それ以降は、宅地可能な土地が少ないことから、世帯数・人口ともに横ばいが想定されます。高齢化は5年ごとに5%前後ずつ増加しているようです。

大明丘校区の年齢別人口（平成27年国勢調査）

■ 男子 ■ 女子

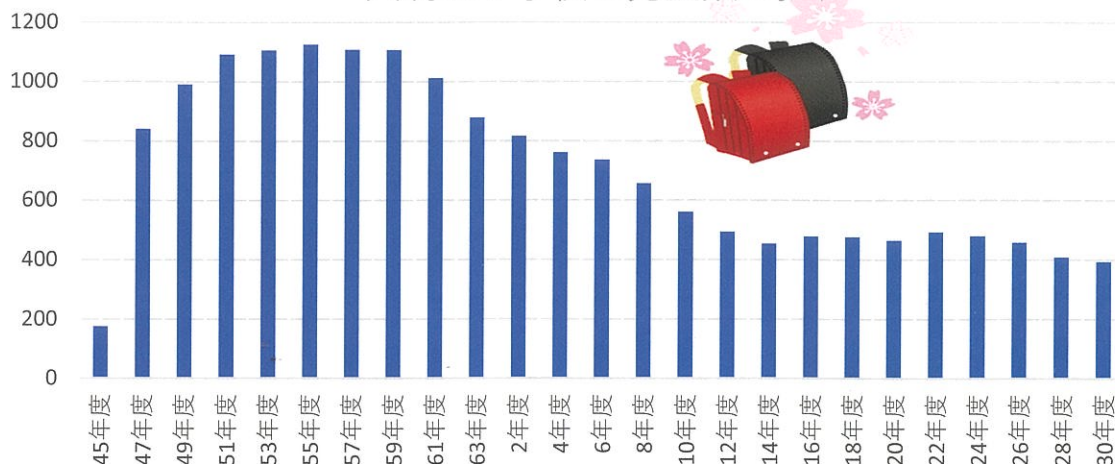


逆ピラミッド型の人口構成になっています。特に20歳代は、へこんだ形になっています。また、15歳から64歳の生産年齢は人口全体の53.6%ですが、65歳以上の高齢化率は進んでいます。



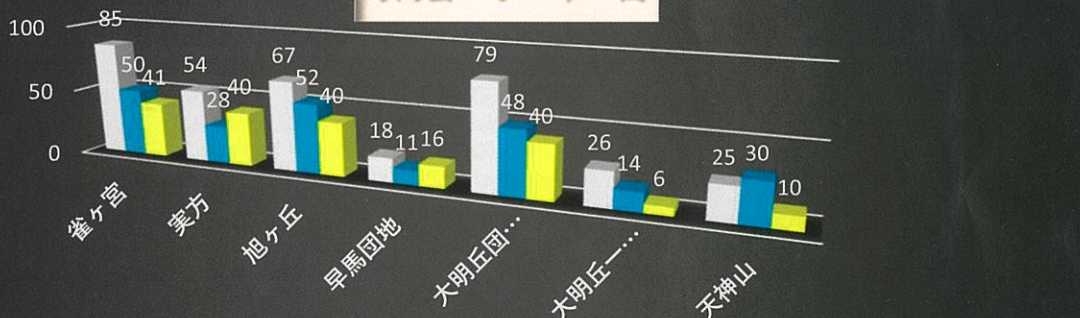
世帯数と人口の推移④

大明丘小学校の児童数の推移

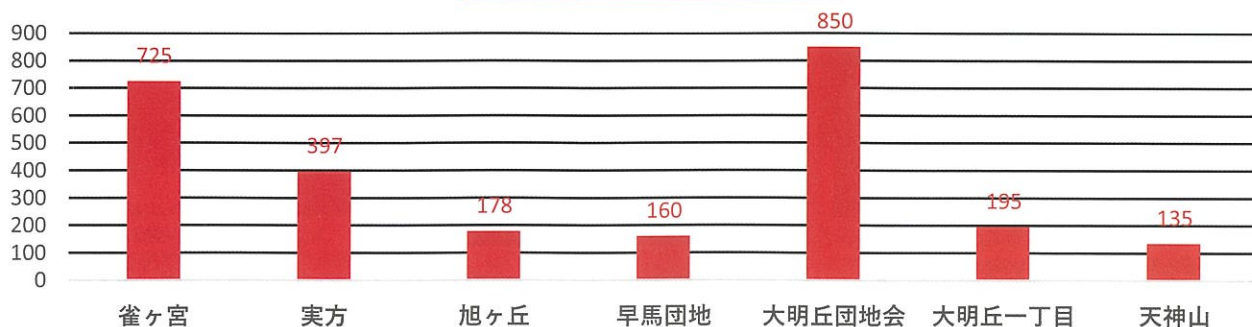


昭和45年度、全校児童175名からスタートした大明丘小学校。5年後には1,000人を超えるマンモス校になりましたが、1,000人を超えた年は12年間のみ。昭和62年度には1,000人を切り以後減少傾向が続き、平成10年度には500人を下回っています。

町内会 小・中・高

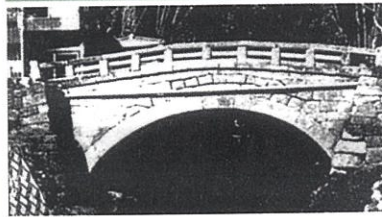


町内会 加入世帯戸数



次代を担う子どもたちを交えた意見交換会等を行いながら、夢と希望のあるまちづくりを考えていきたい。特に小・中学生や高校生の主体的な活動を支援できる態勢をどのように引き出せるかが課題である。

① 旧実方太鼓橋



平成5年の大洪水で押し流される。350年ほど前の寛永年間に築造されたとされる。風情のある太鼓橋がかり、親しまれていた。

平成5年まではアチ形太鼓橋だったんだが、大洪水で流されたんだよ。
惜しい文化財を失って残念だね。350年前に造られた橋を見たかったな!

④ 関吉の疎水溝



実方神社の下の道の脇を流れる水溝がある。この水溝は島津斉彬の集成館事業に必要な機械を動かすために造られた水路である。川上と下田の境にある関吉から引き込まれている。約8キロ

この疎水溝は、斉彬の近代工業政策の一つを示す貴重な記念物だね。
紡績所の動力や蒸気機関、邸内の泉水にも使われていたのね。

② 御内用方の跡



薩摩藩が使用する上質の紙の製造が、士族や農民の区別なく行われていた。製紙には大量の水を必要としたので、この土地が適地であったのだろう。

この辺りでは、薩摩藩が使用する上質の紙を作っていたんだよ。
桐野利秋や別府晋介たちも紙すきを手伝っていたのかな?

⑤ 別府晋介誕生地



桐野利秋とは、いとお同士である。西南戦争では桐野は総大将、別府は大隊長として参戦した。城山の戦いで政府軍の総攻撃にあい、晋介は、手傷を負った西郷から頼まれ、介錯した。

晋介は、西郷隆盛を支えて江戸時代から明治時代に活躍した人だよ。
戊辰戦争では陸軍少佐だったんだ? 私学校では若者も教えていたんだね。

③ 実方神社



祭神は実方という名から、歌の神様として知られている藤原実方朝臣ではないかといわれている。現在の実方神社は明治12年(1879)天神山にあった天満宮と合併して天神様の木像も祭られている。

毎年12月10日にはホゼ祭が行われているんだよ。
ここではいろいろな行事や祭が行われるんだね。

⑥ 馬頭観音



馬は人間の生活にとってなくてはならない時代であった。ほとんど家族の一員として扱われた。

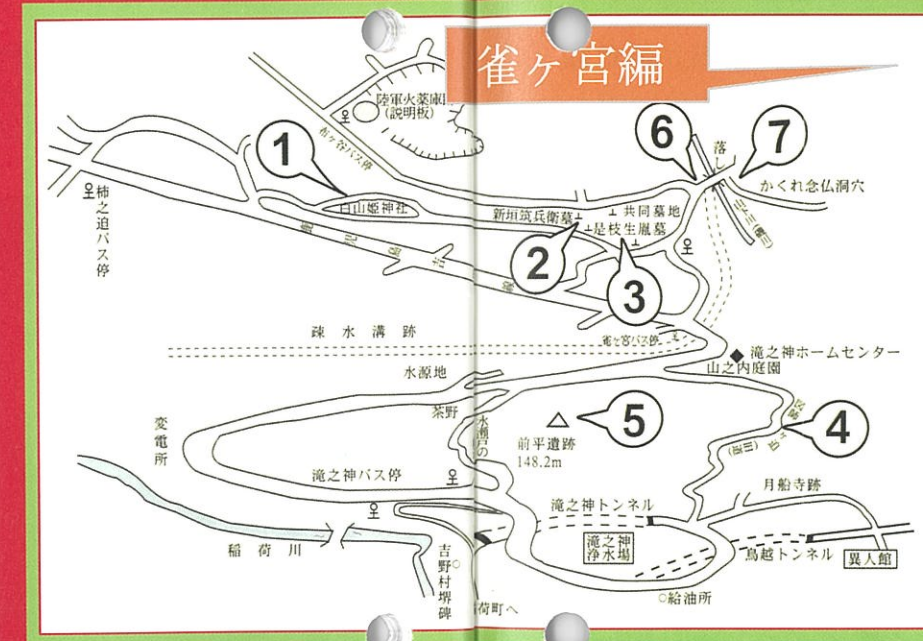
馬は畑や田んぼを耕すなど、人間と一緒に働いていたんだね。
だから、馬頭観音を作って、馬の安全と生育を祈ったんだね。

⑦ 桐野利秋誕生地



1838(天保9)年、下級士族の家に生まれる。初め村半次郎といった。貧困の中で成長したが、子どものころから示現流を学び、庭木が全部枯れるほど立木打ちに励んだという話がある。戊辰戦争、陸軍少佐佐熊鎮台司令長官になった最後は城山で西郷と共に戦死した。

西郷を神のように敬い、父のように慕い、運命を共にしたと書いてある。
会津藩が降伏したときに若松城の「城受けとり」の大任を果たしたんだね。



④ 図師ヶ迫の戦跡



雀ヶ宮から磯に行く旧道にある。途中に月船寺跡がある。明治10年6月、西南の役で蒲生、吉田を通して、城山へかえる薩軍と追っかける官軍が戦った所である。

白山姫神社には「明治10年役砲台跡」の記念碑があるね。
このあたりでは「激しい戦いをしたんだね。」

① 白山姫神社



古くは「白山権現社」と呼ばれ、大磯の山下川の北岸にあった。祭神は「いざなぎの尊、きくり姫」本社は加賀国(石川県)にある。境内には姪子宮・涼神・庚申供養塔・力石などがある。

病気を癒すためのお参りもしただろうね。
昔の人はどんなお願いごとをしたのかなあ?

⑤ 前平遺跡(雀ヶ宮前平)



前平式土器 土器の出土した丘
縄文式土器が出土している。吉野台地からだんだん低くなり南向きで、海に近くなっているならかな丘である。

土器に貝がらでひっかいた模様があるそうだよ。
平底の土器で前平土器と呼ばれているんだね。

② 新垣筑兵衛の墓(共同墓地)



清国(今の中国)の福州に三度も渡り、秘密とされた「唐紙の作り方」を盗んで帰った。しかし、琉球では国の決まりを破って外国に行った罪で処刑されようとしたので、薩摩に逃れて製造法を広めた。

筑兵衛は第25代島津重豪から薩摩藩士の地位を与えられたそうだよ。
唐紙は江戸や大阪にも売り出され、評判がよくなったんだね。大事にされたんだね。

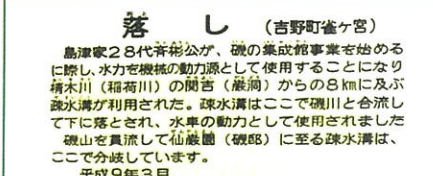
⑦ かくれ念仏(雀ヶ宮橋)



説明板に「薩摩藩では・・・400年もの長い間禁制とし、徹底した取締りを行いました。一向宗の信者はかくれて洞穴の中で仏像を拝み・・・信仰を続けました。」とある。

親鸞の起こした仏教宗派の信者は多かったんだよ。
こうした名残りの地が吉野地区には12カ所もあるんだね。

⑥ 「落し」



落し(吉野町雀ヶ宮)
島津家28代重豪公が、磯の集成館事業を始めるに際し、水力を機械の動力源として使用することになり、稲荷川(稲荷川)の関吉(麻尾)からの8kmに及ぶ疎水溝が利用された。疎水溝はここで磯川と合流して下に落ち、水車(水車)の動力として使用された。磯山を貫流して仙巖園(磯邸)に至る疎水溝は、ここで分岐しています。
平成9年3月 吉野史談会

この水は第28代島津重豪の集成館事業の工業用水としても利用されたんだよ。
また、尚古集成館や異人館を訪ねて、この水の利用法を知りたいね。

③ 是枝生胤の墓(共同墓地)



生胤は、小さいころから、歌人、八田知紀(常盤町出身)に和歌を学び、その道の大家となった。国学、古典にもたいへんくわしかつとされている。

多くの門人も育てたことだよ。
どんな和歌が残っているのかなあ。

みんなで創る やさしいまち大明丘
～住民のための住民による夢と希望に満ちたま
ちづくり～



《参加者》プラン策定委員会

『町内会長・各部部长・副部长』

協議会のスローガンをもとに、それぞれの立場から「夢と希望」について語っていただきました。

子どもたちが誇れる地域に

- ・子どもを育てることが地域の未来を育てることにつながる

- 夏祭りなどの実行委員会では、できるだけ子どもたちの柔軟なアイデアを取り入れるようにしています。そうすることで、10代20代の参加者も増えるのではないかと考えています。
- 「先人に学ぶ」という立場から、町内会では「あいご会」を中心に「桐野利秋・別府晋介」の生誕碑の周りの清掃をしています。
- 校区あいご会では「史跡歩こう会」を年6回実施していますが、「偉人たちの業績」を作文に取り上げる子も増えています。
- 今後、「子ども歴史探検隊」を募り、郷土に誇りをもてるようにできるといいですね。
- 「郷中教育」として、異年齢集団で教え合う居場所をもっと考えたいですね。

誰も置き去りにしない心で

- ・行政との橋渡しや、特に班や隣近所との横のつながり、やさしいまちを実感できる。

- 大明丘校区の65歳以上の高齢化率は33.4%（平成27年度国勢調査による）になっています。福祉部では「認知症の問題」を取り上げています。これまで、講演会を2回。校区文化祭でも部員による自作自演の寸劇を演じました。誰もがSOSを発せられる雰囲気づくりができればと思います。
- 理解が深まれば、認知症の人や家族介護者にやさしいまちを実感できるのではないのでしょうか。

既存の活動を創造豊かにする立場で

- ・町内会行事の継続と充実を図る
- ・各部会の拡充と発展のための対策を図る

- 町内会行事は、幼児から高齢者まで最も身近に感じてもらえる行事です。住民の理解と協力を得ながら進めています。
- 各部会の「コミュニティプラン」を行動にするためには、各構成団体と「つなぐ・つながる」という気持ちが大事だと思っています。
- 事業実践後の反省を大事して、新たな着想や発想が生まれることを期待しています。

地域・学校・家庭が一体になって取り組む

- ・「みんなで創る」意識を共有する。

- 「あいさつ・いじめ問題」は、校区民全体の共通の課題として、あらゆる関係団体と「つなぐ・つながる」意識で取り組みたいですね。

座談会の内容を要約して掲載

「大明丘地域コミュニティプラン」の策定に当たって、プロジェクトチームを組んで、全体的な構想を考えてきました。(延べ5回)

《メンバー》

- ★福元直子（一般社団法人日本ほめる達人協会特別認定教師）
- ★小川應之（神楽のオーナー）
- ★中馬知子（主任児童委員）
- ★中島享一（事務局長）

コミュニティとは、(広辞苑)

「一定の地域に居住し、共属感情を持つ人々の集団。地域社会。共同体。」



「コミュニティ協議会」の役割は、「つなぐ」こと

共同体という視点から、「協議会」に何が求められているのでしょうか。

- 人々は、いろいろな夢や希望や、願いを持って生きています。その要望を共有できないでしょうか。協議会は、その支援のための『つなぐ』役目を求められているように思います。
- 「人を、物を」「各種団体を、諸機関を」いかに連携させられるかが課題だと思います。(福元)

「コミュニティ協議会」のイメージは、星空

「みんなで創るやさしいまち大明丘～住民のための住民による夢と希望に満ちたまちづくり～」

にふさわしいイメージは何でしょうか？

- 大明丘地域は海拔200m前後の高台にあるので、星座や星がとても美しくよく見えます。
- 星空の下には、あらゆる生き物たちが活動しています。あの星たちのように一人一人が輝いて生きられる街にできたらいいですね。
- 「今」「未来」を生きる「赤ちゃん」「子どもたち」に輝く星を重ねたくありません。(中馬)

「ふれあいの場」をつくり、賑わいのあるまちに

- 昔は、どこを歩いていても近所の人が挨拶してくれる場がありました。
- 若い人の中には、地元への思い入れが薄くなっているように思います。
- 「やさしい街」づくりをしたいですね。高齢者をはじめ、校区民ができるだけ多く参加できる場をつくりたいですね。
- 例えば「大明丘誕生祭」(仮称)などは、どうでしょうか。

- ★商店街や住民参加のお祭り行事として
 - ・手作りアクセサリーなど
 - ・子供服のリサイクルなど

(小川)

プラン策定委員（資料1）

平成29年度		平成30年度	
役 職 名	氏 名	役 職 名	氏 名
会 長	末 満 孝 志	会 長	末 満 孝 志
副 会 長	橋 口 博 芳	副 会 長	橋 口 博 芳
副 会 長	菊 永 俊 郎	副 会 長	榊 眞 一
まちづくり部会長	米 倉 賢 蔵	まちづくり部会長	米 倉 賢 蔵
まちづくり部 副部長	宮 下 ヨウ子	まちづくり部 副部長	宮 下 ヨウ子
青 少 年 育 成 部 会 長	東 屋 敷 壕	青 少 年 育 成 部 会 長	東 屋 敷 壕
青 少 年 育 成 部 副 部 長	高 橋 友 一	青 少 年 育 成 部 副 部 長	高 橋 友 一
安 心 安 全 部 会 長	前 田 徳 男	安 心 安 全 部 会 長	前 田 徳 男
安 心 安 全 部 部 長	福 崎 靖 廣	安 心 安 全 部 部 長	福 崎 靖 廣
文 化 学 習 部 会 長	四 元 節 夫	文 化 学 習 部 会 長	山 口 徹 磨
文 化 学 習 副 部 会 長	山 口 徹 磨	文 化 学 習 副 部 会 長	上 田 正 稔
健 康 づ くり 部 会 長	本 山 勉	健 康 づ くり 部 会 長	本 山 勉
健 康 づ くり 部 副 部 会 長	蕨 迫 博 紀	健 康 づ くり 部 副 部 会 長	蕨 迫 博 紀
福 祉 部 会 長	濱 崎 征 人	福 祉 部 会 長	濱 崎 征 人
福 祉 部 副 部 会 長	中 馬 知 子	福 祉 部 副 部 会 長	中 馬 知 子
事 務 局 長	中 島 享 一	事 務 局 長	中 島 享 一
顧 問	牧 正 巳	顧 問	牧 正 巳

《プロジェクトチーム》

福元直子	一般社団法人日本ほめる達人協会特別認定教師
小川應之	「神楽」のオーナー
中馬知子	主任児童委員
中島享一	事務局長



構成団体一覧表（資料2）

番号	区分(役職)	団体の名称	代議員
1	町内会会長	雀ヶ宮	米倉賢蔵
2	〃	実方	橋口博芳
3	〃	旭ヶ丘	藤迫博紀
4	〃	早馬団地	前田徳男
5	〃	団地会	峯元芳廣
6	〃	一丁目	本山 勉
7	〃	天神山	濱崎征人
8	単位あいご会 部長(会長)	雀ヶ宮	森園明智
9	〃	早馬団地	宮山清和
10	〃	実方	中野克己
11	〃	一丁目	吉水文男
12	〃	団地会	瀬島知子
13	〃	旭ヶ丘	村山智子
14	〃	天神山	井上美紀
15	中学校地区PT A代表(会長)	雀ヶ宮	高橋秀美
16	〃	早馬団地	和田迫亜沙美
17	〃	実方	鮫島美和子
18	〃	一丁目	濱田由美子
19	〃	団地会	福崎由希
20	〃	旭ヶ丘	福里美那
21	〃	天神山	鶴田晃子
22	PTA会長	大明丘小学校	高橋友一
23	〃	吉野中学校	有川健一
24	お達者クラブ	雀ヶ宮	宮下ヨウ子
25	〃	早馬団地	小脇タマ子
26	〃	天神山	松谷睦子
27	老人クラブ	大明丘千寿会	北田定雄
28	〃	白鳩会	米山豊冶
29	校 長	大明丘小学校	榊 眞一
30	〃	吉野中学校	野田浩一
31	会 長	おやじの会	宮野太郎
32	支援ボランティア	地域コーディネーター	川野正則
33	〃	すくすく大明塾	牧 正巳
34	保育・幼稚園	滝の神保育園	川原園勝夫
35	〃	こぼと・ゆなの木こども園	正村直子
36	福祉協議会	校区社会福祉協議会	米倉賢蔵

番号	区分(役職)	団体の名称	代議員
37	市福祉館	吉野福祉館	兒玉潤一郎
38	通学補導	児童通学補導員	福崎靖廣
39	〃	児童通学補導員	橋口美保子
40	防犯パトロール	雀ヶ宮防犯パトロール	米倉賢蔵
41	〃	実方防犯パトロール	橋口博芳
42	安心安全	ネットワーク会議	末満孝志
43	〃	鹿児島市消防局吉野分団	福留 実
44	〃	吉野地域安全モニター	米倉賢蔵
45	民生委員	主任児童委員	中馬知子
46	〃	民生委員児童委員	前田興一
47	児童クラブ	大明丘児童クラブ	福元あけみ
48	社会学級	女性学級	藤田啓子
49	〃	成人学級	山口徹磨
50	〃	家庭教育学級	下原由記
51	スポーツ	スポーツ推進員	黒岩健一郎
52	〃	グラウンドゴルフ同好会	本山勉
53	〃	スポーツ少年団連絡協議会	三浦 彰
54	青少年健全育成	実行委員会	東屋敷壕
55	企 業 等	吉野眼科クリニック	冨宿紀夫
56	〃	谷口工務店(うめの木事業所)	谷口末夫
57	〃	カープランナーマサ(株)	伊集院政春
58	〃	大明鍼灸・整骨院	大村 貴
59	〃	大明丘薬局	安武正男
60	〃	よしどめ歯科	吉留英俊
61	〃	南谷歯科	島 香澄
62	〃	大明丘山形屋ストアー	松尾章二
63	〃	花の店・白尾生花店	西村聖至
64	〃	大明丘郵便局	下窪康二郎
65	〃	米倉整骨院	米倉優一
66	〃	クッキング米倉	米倉弘江
67	〃	日本ガス吉野サービスショップ	貴島 茂
68	〃	「神楽」オーナー	小川應之
69	〃	桐原内装表具店	桐原治喜
70	コミュニティ	地域コミュニティ協議会	末満孝志
71	〃	事務局	中島享一

(平成30年3月30日現在)



発行元：大明丘地域コミュニティ協議会

事務局（大明丘校区公民館内）

鹿児島市大明丘1丁目18-1

Tel・Fax:099-800-6442

E-Mail:dai29comyu@ind.bbq.jp

URL:<http://daiyocommu.Web.Fc2.com>

