

# 令和6年 鹿児島市観光統計



5年ぶりに通常開催された「鹿児島マラソン2024」

令和7年7月  
鹿児島市

## はじめに

この統計は、令和6年1月から12月までに本市を訪れた観光客の状況について調査・推計し、これを過去における観光客数等と対比したものです。

この資料により本市観光の動向をご理解いただき、今後の観光事業を推進する上で参考にしていただければ幸いです。

なお、資料提供等について、ご協力をいただきました関係機関のみなさまに、厚く御礼申し上げますとともに、今後ともご協力を賜りますようお願い申し上げます。

令和7年7月

鹿児島市観光戦略推進課

数字の単位未満は、原則として四捨五入しているため、総数と内訳数の合計は必ずしも一致しない場合があります。

# 目 次

1. 観光の動向 .....	1
2. 観光客数等 .....	2
(1) 入込観光客 .....	2
①入込観光客の状況 .....	2
②入込観光客の推移 .....	3
③交通機関別入込状況 .....	4
(2) 宿泊観光客 .....	5
①宿泊観光客の状況 .....	5
②宿泊観光客数の推移 .....	6
③月別宿泊観光客数 .....	7
④発地別日本人宿泊観光客数 .....	8
⑤国・地域別外国人宿泊観光客数 .....	9
(3) 観光消費額 .....	10
(4) 経済波及効果 .....	10
参考資料 .....	12
1. 《国》 宿泊観光客数、訪日外国人旅行者数、日本人の国内日帰り旅行者数 .....	13
2. 鹿児島空港の降客数 .....	13
3. 桜島フェリー航送量 .....	14
4. 桜島フェリーの降客数（鹿児島港） .....	14
5. 観光関係交通機関の利用状況 .....	15
6. クルーズ船寄港状況 .....	17
7. 大会・会議等開催状況 .....	18
8. 修学旅行の状況 .....	19
9. 主な観光施設等利用状況 .....	20
10. 観光案内板等設置状況 .....	21
11. 温泉の源泉数の推移 .....	21
12. 予算・決算 .....	22
13. 令和6年観光関係の主なできごと .....	23

## 1. 観光の動向

- 令和6年においては、堅調な訪日需要や航空便の回復により、訪日外国人旅行者数が過去最高を記録するなど、観光需要は力強い成長軌道にある1年であった。
- 観光庁がまとめた令和6年宿泊旅行統計調査によると、宿泊観光客数は、6億5,906万人で前年比6.7%増（令和元年比10.6%増）、うち外国人宿泊観光客数は、1億6,447万人で前年比39.7%増（令和元年比42.2%増）となった。
- 本市においては、入込観光客数は946万4千人で前年比5.1%増（令和元年比5.4%減）で前年より更に回復し、宿泊観光客数は402万人で前年比6.4%増（令和元年比2.6%増）とコロナ前の水準まで回復した。
- うち外国人宿泊観光客数は38万4千人で前年比77.0%増（令和元年比22.1%減）となり、大幅に増加したが、国に比べ回復に遅れがみられた。
- 年間推移としては、前年に国体が開催された10月を除き、前年同月を上回り、コロナ前の水準を上回る月も多かった。
- 観光消費額は1,234億8千7百万円で前年比3.5%増（令和元年比2.5%増）、観光消費額を基に「2020鹿児島市産業連関表」により推計した、令和6年の観光による本市の経済波及効果は、1,741億2千2百万円で前年比5.6%増となった。

## 2. 観光客数等

### (1) 入込観光客

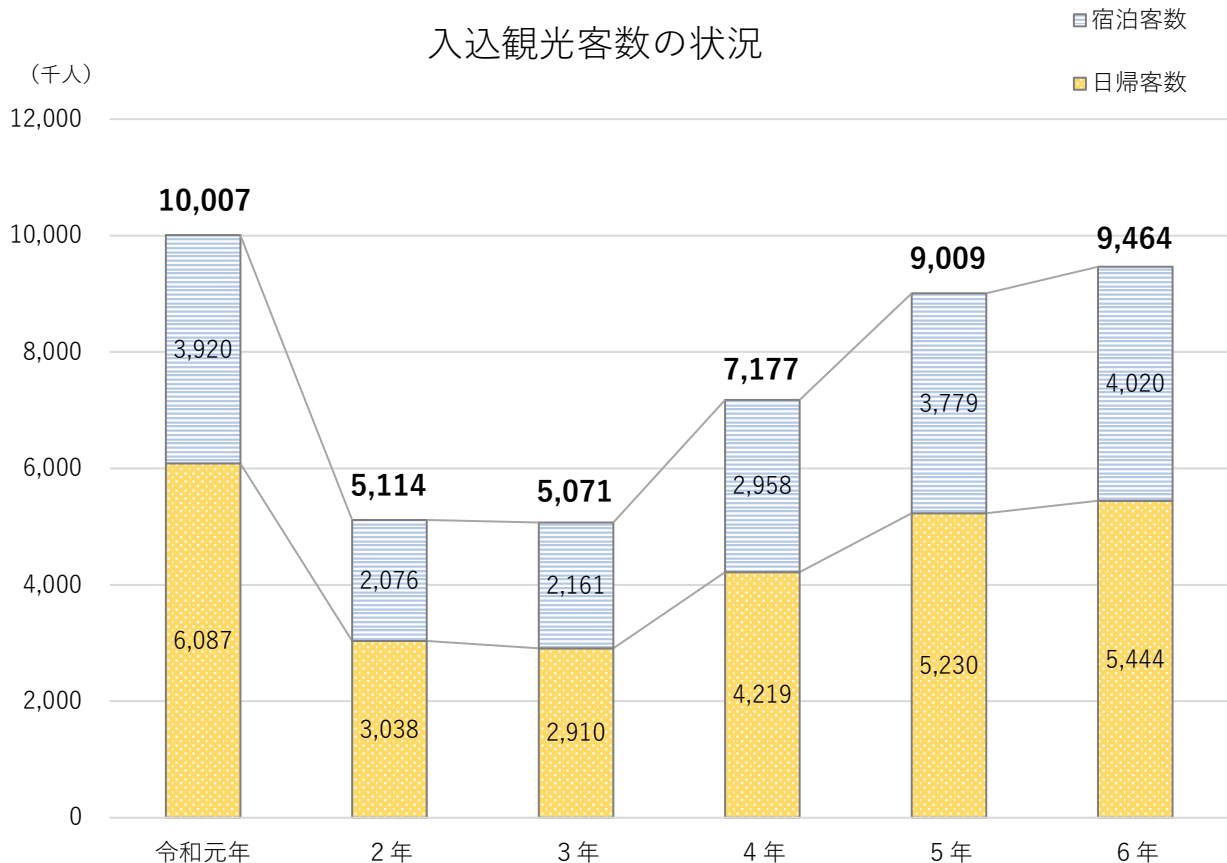
#### ① 入込観光客の状況

令和6年の本市の入込観光客数は946万4千人で前年に比べ45万5千人増（前年比5.1%増）となった。

内訳は、宿泊客数が402万人で前年に比べ24万1千人増（同6.4%増）、日帰客数が544万4千人で前年に比べ21万4千人増（同4.1%増）となった。

単位：千人

区分	年	令和元年	2年	3年	4年	5年	6年			
							構成比	対前年比	(参考) 対R元年比	
入込観光客数		10,007	5,114	5,071	7,177	9,009	9,464	100.0%	+5.1%	▲5.4%
宿泊客数		3,920	2,076	2,161	2,958	3,779	4,020	42.5%	+6.4%	+2.6%
	県外客数	2,996	1,433	1,425	2,073	2,880	3,137	33.2%	+8.9%	+4.7%
	県内客数	924	643	736	885	899	883	9.3%	▲1.8%	▲4.4%
日帰客数		6,087	3,038	2,910	4,219	5,230	5,444	57.5%	+4.1%	▲10.6%
	県外客数	2,829	993	969	1,507	2,029	2,299	24.3%	+13.3%	▲18.7%
	県内客数	3,258	2,045	1,941	2,712	3,201	3,145	33.2%	▲1.7%	▲3.5%

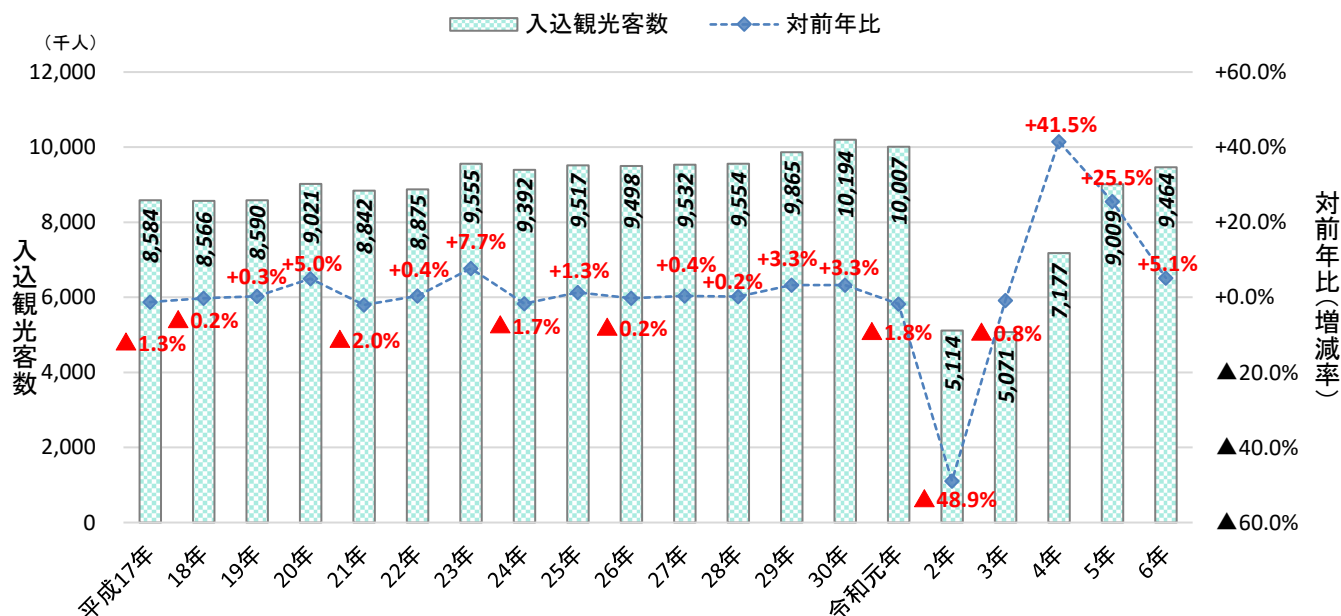


②入込観光客の推移

単位:千人

区分 年	合計		県外客			県内客		
		対前年比		構成比	対前年比		構成比	対前年比
平成17	8,584	▲1.3%	4,320	50.3%	▲2.2%	4,264	49.7%	▲0.3%
18	8,566	▲0.2%	4,314	50.4%	▲0.1%	4,252	49.6%	▲0.3%
19	8,590	+0.3%	4,331	50.4%	+0.4%	4,259	49.6%	+0.2%
20	9,021	+5.0%	4,653	51.6%	+7.4%	4,368	48.4%	+2.6%
21	8,842	▲2.0%	4,522	51.1%	▲2.8%	4,320	48.9%	▲1.1%
22	8,875	+0.4%	4,665	52.6%	+3.2%	4,210	47.4%	▲2.5%
23	9,555	+7.7%	5,175	54.2%	+10.9%	4,380	45.8%	+4.0%
24	9,392	▲1.7%	5,121	54.5%	▲1.0%	4,271	45.5%	▲2.5%
25	9,517	+1.3%	5,224	54.9%	+2.0%	4,293	45.1%	+0.5%
26	9,498	▲0.2%	5,261	55.4%	+0.7%	4,237	44.6%	▲1.3%
27	9,532	+0.4%	5,284	55.4%	+0.4%	4,248	44.6%	+0.3%
28	9,554	+0.2%	5,341	55.9%	+1.1%	4,213	44.1%	▲0.8%
29	9,865	+3.3%	5,600	56.8%	+4.8%	4,265	43.2%	+1.2%
30	10,194	+3.3%	5,882	57.7%	+5.0%	4,312	42.3%	+1.1%
令和元	10,007	▲1.8%	5,825	58.2%	▲1.0%	4,182	41.8%	▲3.0%
2	5,114	▲48.9%	2,426	47.4%	▲58.4%	2,688	52.6%	▲35.7%
3	5,071	▲0.8%	2,394	47.2%	▲1.3%	2,677	52.8%	▲0.4%
4	7,177	+41.5%	3,580	49.9%	+49.5%	3,597	50.1%	+34.4%
5	9,009	+25.5%	4,909	54.5%	+37.1%	4,100	45.5%	+14.0%
6	9,464	+5.1%	5,436	57.4%	+10.7%	4,028	42.6%	▲1.8%

入込観光客数の推移、対前年比（増減率）



### ③交通機関別入込状況

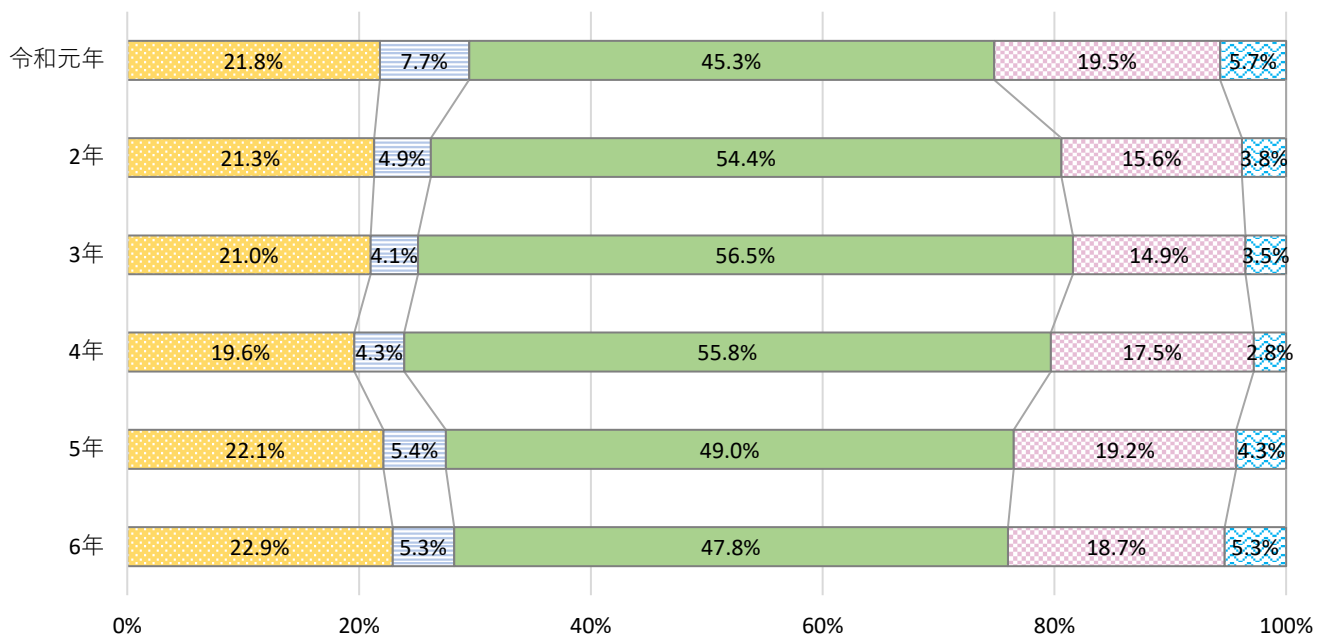
交通機関別の入込状況は、自家用車452万人（構成比47.8%）、鉄道217万1千人（同22.9%）、航空機176万9千人（同18.7%）、船舶その他50万4千人（同5.3%）、バス50万人（同5.3%）となった。

単位:千人

区分 年	鉄道	バス	自家用車	航空機	船舶 その他	総数
令和元	2,179	769	4,530	1,954	575	10,007
2	1,088	252	2,783	799	192	5,114
3	1,067	210	2,864	753	177	5,071
4	1,409	305	4,006	1,254	203	7,177
5	1,987	482	4,421	1,730	389	9,009
6	2,171	500	4,520	1,769	504	9,464
(対前年比)	+9.3%	+3.7%	+2.2%	+2.3%	+29.6%	+5.1%

交通機関別入込状況（構成比）

■鉄道 ■バス ■自家用車 ■航空機 ■船舶その他



## (2) 宿泊観光客

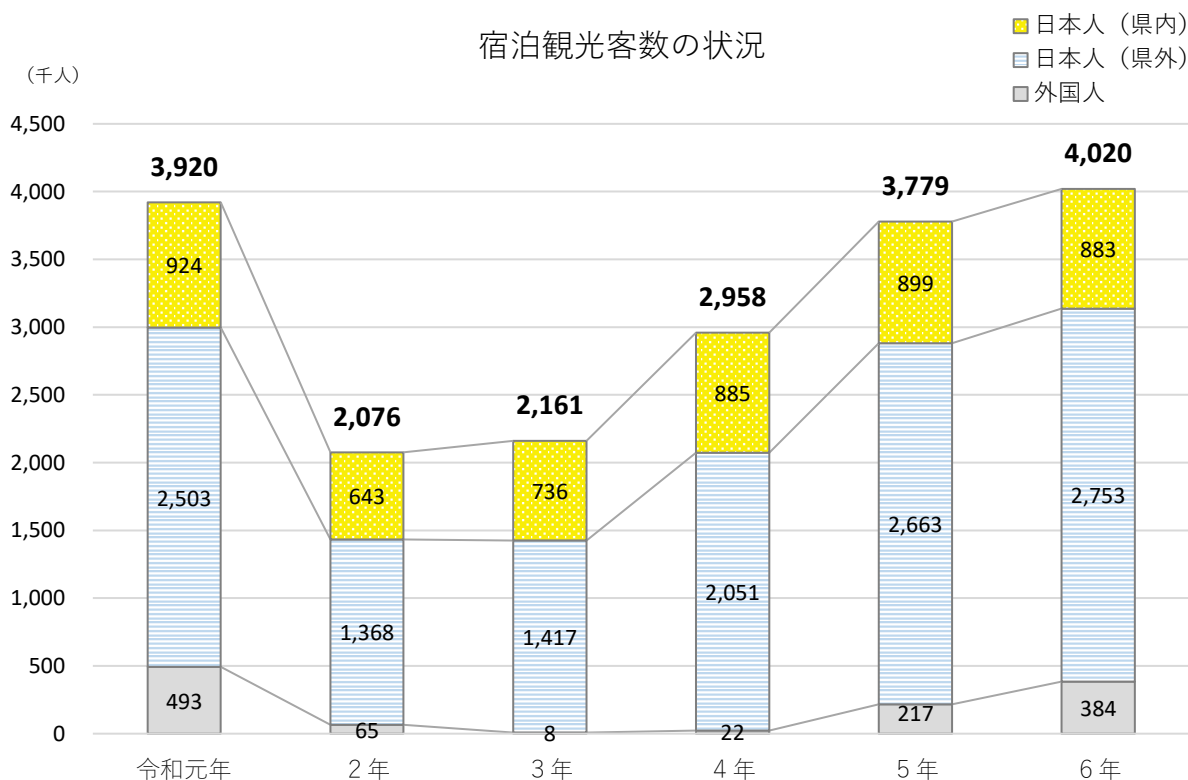
### ① 宿泊観光客の状況

令和6年の本市の宿泊観光客数は、402万人で前年に比べ24万1千人増（前年比6.4%増）となった。

内訳は、日本人が363万6千人で前年に比べ7万4千人増（同2.1%増）、外国人が38万4千人で前年に比べ16万7千人増（同77.0%増）となった。

単位：千人

区分	年					6年			
	令和元年	2年	3年	4年	5年	構成比	対前年比	(参考) 対R元年比	
宿泊観光客数	3,920	2,076	2,161	2,958	3,779	4,020	100.0%	+6.4%	+2.6%
日本人	3,427	2,011	2,153	2,936	3,562	3,636	90.4%	+2.1%	+6.1%
	県内	924	643	736	885	899	883	21.9%	▲1.8%
県外	2,503	1,368	1,417	2,051	2,663	2,753	68.5%	+3.4%	+10.0%
外国人	493	65	8	22	217	384	9.6%	+77.0%	▲22.1%



※本市に所在する一般的な宿泊施設は、令和6年12月31日現在で

施設数198施設、1日あたりの収容人員は18,777人となっている。

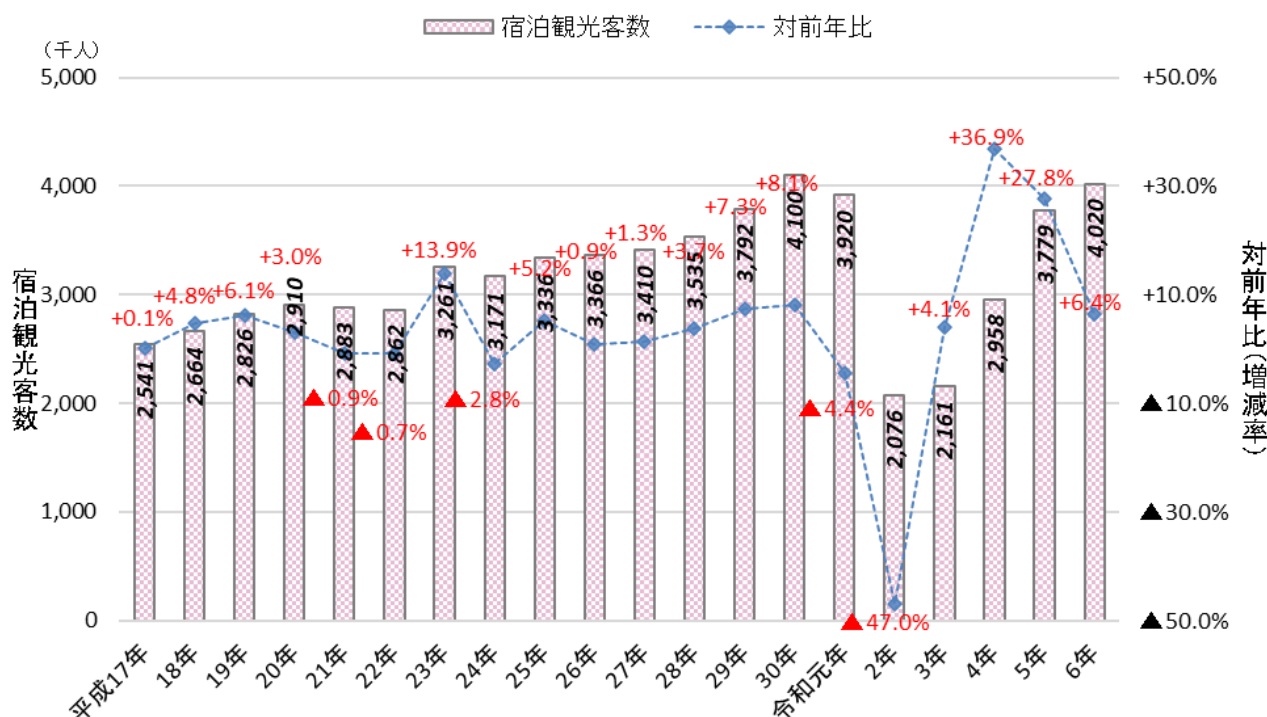


②宿泊観光客数の推移

単位:千人

年	合計		日本人			外国人		
		対前年比		構成比	対前年比		構成比	対前年比
平成17	2,541	+0.1%	2,506	98.6%	+0.1%	35	1.4%	▲2.8%
18	2,664	+4.8%	2,617	98.2%	+4.4%	47	1.8%	+34.3%
19	2,826	+6.1%	2,774	98.2%	+6.0%	52	1.8%	+10.5%
20	2,910	+3.0%	2,859	98.2%	+3.1%	51	1.8%	▲1.9%
21	2,883	▲0.9%	2,841	98.5%	▲0.6%	42	1.5%	▲17.6%
22	2,862	▲0.7%	2,782	97.2%	▲2.1%	80	2.8%	+90.5%
23	3,261	+13.9%	3,209	98.4%	+15.3%	52	1.6%	▲35.0%
24	3,171	▲2.8%	3,093	97.5%	▲3.6%	78	2.5%	+50.0%
25	3,336	+5.2%	3,240	97.1%	+4.8%	96	2.9%	+23.1%
26	3,366	+0.9%	3,240	96.3%	+0.0%	126	3.7%	+31.3%
27	3,410	+1.3%	3,215	94.3%	▲0.8%	195	5.7%	+54.8%
28	3,535	+3.7%	3,268	92.4%	+1.6%	267	7.6%	+36.9%
29	3,792	+7.3%	3,439	90.7%	+5.2%	353	9.3%	+32.2%
30	4,100	+8.1%	3,712	90.5%	+7.9%	388	9.5%	+9.9%
令和元	3,920	▲4.4%	3,427	87.4%	▲7.7%	493	12.6%	+27.1%
2	2,076	▲47.0%	2,011	96.9%	▲41.3%	65	3.1%	▲86.8%
3	2,161	+4.1%	2,153	99.6%	+7.1%	8	0.4%	▲87.7%
4	2,958	+36.9%	2,936	99.3%	+36.4%	22	0.7%	+178.4%
5	3,779	+27.8%	3,562	94.3%	+21.3%	217	5.7%	+870.9%
6	4,020	+6.4%	3,636	90.4%	+2.1%	384	9.6%	+77.0%

宿泊観光客数の推移、対前年比(増減率)



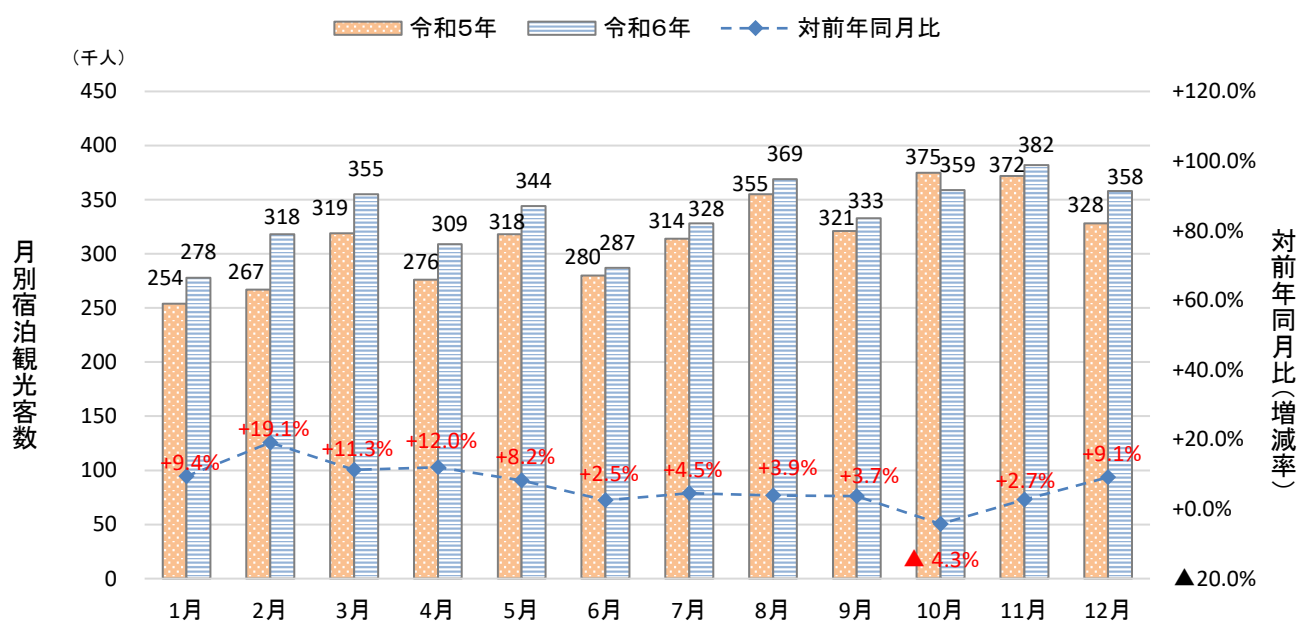
### ③月別宿泊観光客数

宿泊観光客数を月別で見ると、最も多かったのは、11月の38万2千人で、次いで8月（36万9千人）の順となった。最も少なかったのは、1月の27万8千人で、次いで6月（28万7千人）の順となった。

単位：千人

年 月	令和元年	2年	3年	4年	5年			6年			構成比	対前年比	(参考) 対R元年比
					全体	日本人	外国人	全体	日本人	外国人			
1月	297	298	127	200	254	245	9	278	254	24	6.9%	+9.4%	▲6.4%
2月	299	271	131	144	267	260	7	318	291	27	7.9%	+19.1%	+6.4%
3月	339	182	207	248	319	306	13	355	322	33	8.8%	+11.3%	+4.7%
4月	311	54	167	216	276	261	15	309	279	30	7.7%	+12.0%	▲0.6%
5月	335	41	150	255	318	305	13	344	311	33	8.6%	+8.2%	+2.7%
6月	285	93	129	217	280	264	16	287	259	28	7.1%	+2.5%	+0.7%
7月	337	113	217	244	314	295	19	328	300	28	8.2%	+4.5%	▲2.7%
8月	378	133	168	282	355	336	19	369	338	31	9.2%	+3.9%	▲2.4%
9月	295	168	119	252	321	301	20	333	306	27	8.3%	+3.7%	+12.9%
10月	352	218	209	290	375	352	23	359	319	40	8.9%	▲4.3%	+2.0%
11月	362	284	261	303	372	339	33	382	341	41	9.5%	+2.7%	+5.5%
12月	330	221	276	307	328	298	30	358	316	42	8.9%	+9.1%	+8.5%
合計	3,920	2,076	2,161	2,958	3,779	3,562	217	4,020	3,636	384	100.0%	+6.4%	+2.6%

月別宿泊観光客数、対前年同月比(増減率)



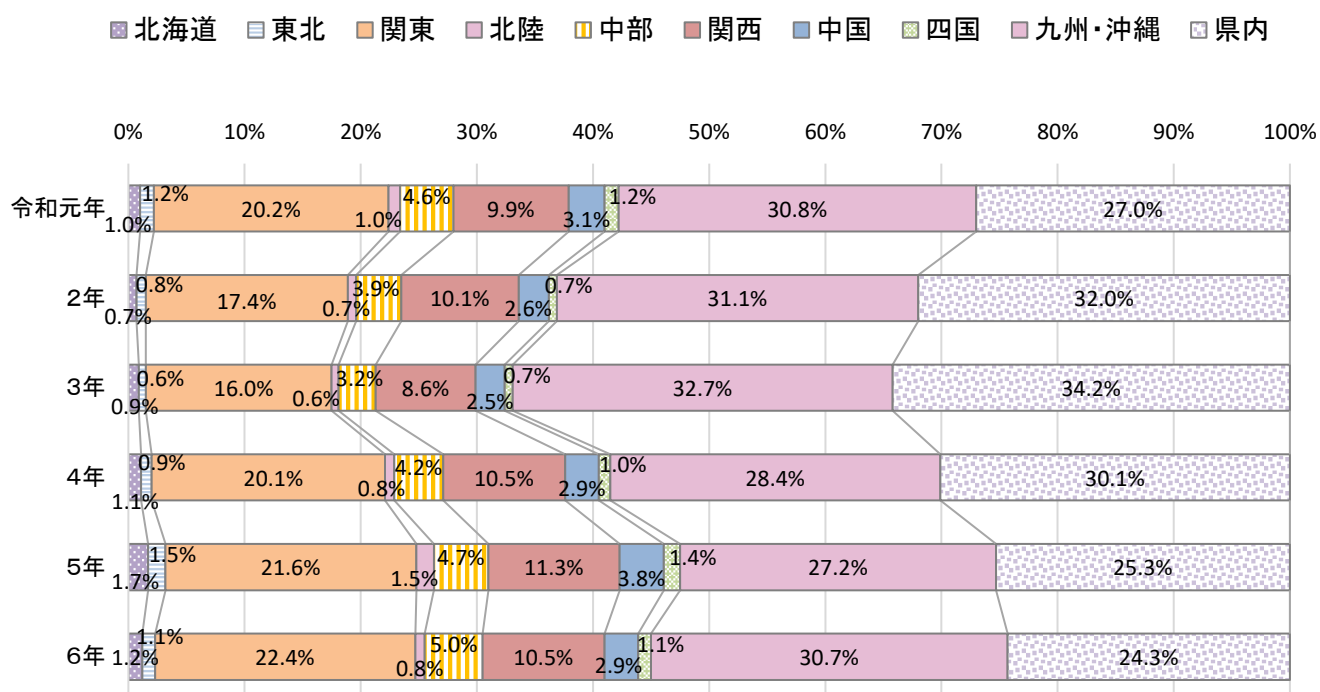
#### ④発地別日本人宿泊観光客数

宿泊観光客数を発地別で見ると、九州・沖縄（鹿児島県を除く）111万6千人（構成比30.7%）が最も高く、次いで県内88万3千人（同24.3%）、関東地区81万4千人（同22.4%）と続き、この3地区で全体の77.4%を占めた。

単位：千人

年	発地	北海道	東北	関東	北陸	中部	関西	中国	四国	九州・沖縄	県内	合計
令和元		35	42	691	36	156	339	107	40	1,057	924	3,427
2		14	17	349	13	79	203	53	15	625	643	2,011
3		20	14	345	13	68	186	53	15	703	736	2,153
4		33	28	590	24	122	307	85	29	833	885	2,936
5		61	54	771	55	168	401	137	49	967	899	3,562
6		44	42	814	31	181	380	106	39	1,116	883	3,636
(対前年比)		▲27.9%	▲22.2%	+5.6%	▲43.6%	+7.7%	▲5.2%	▲22.6%	▲20.4%	+15.4%	▲1.8%	+2.1%

#### 発地別宿泊観光客の構成比



### ⑤国・地域別外国人宿泊観光客数

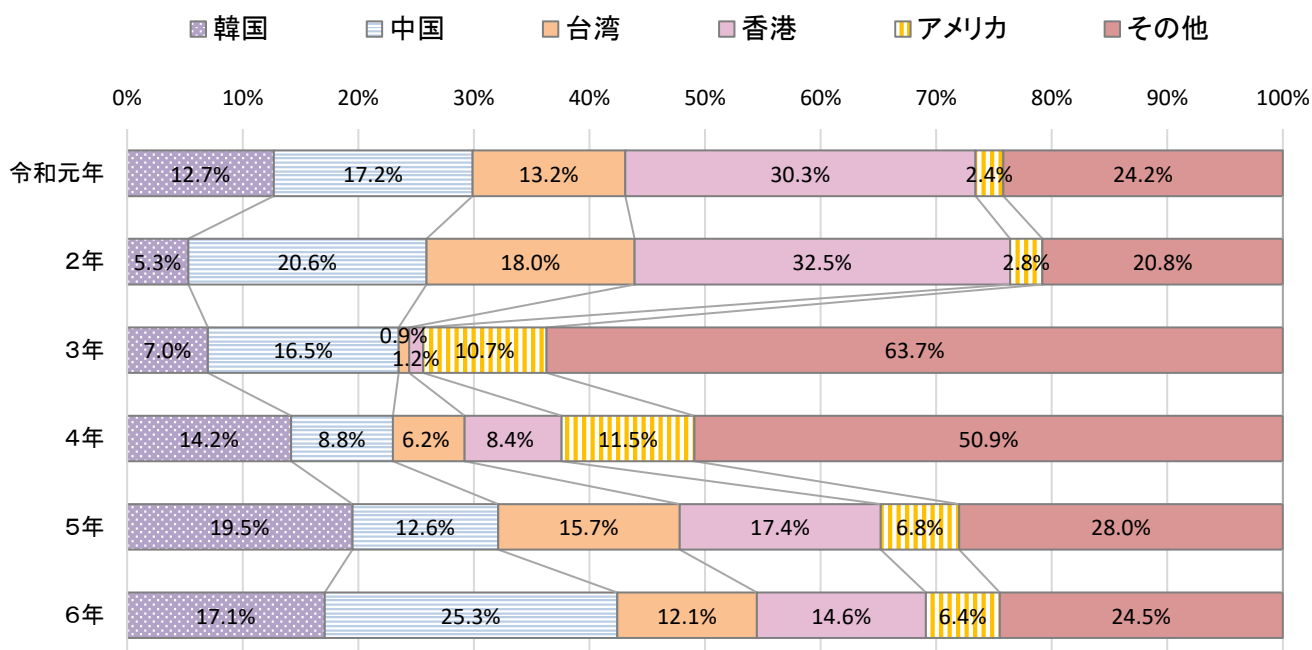
令和6年の本市の外国人宿泊観光客数は、38万3,858人で前年に比べ16万6,928人増（前年比77.0%増）となった。

国・地域別の内訳では、中国9万7,116人（構成比25.3%）が最も多く、次いで韓国6万5,639人（同17.1%）、香港5万6,043人（同14.6%）、台湾4万6,446人（同12.1%）、アメリカ2万4,566人（同6.4%）と続いた。

単位：人

年	韓国	中国	台湾	香港	アメリカ	その他	合計
令和元	62,834	84,951	64,916	149,349	11,775	119,199	493,024
2	3,458	13,441	11,744	21,205	1,827	13,571	65,246
3	562	1,324	72	96	859	5,112	8,025
4	3,173	1,966	1,385	1,877	2,569	11,373	22,343
5	42,301	27,333	34,058	37,746	14,751	60,741	216,930
6	65,639	97,116	46,446	56,043	24,566	94,048	383,858
(対前年比)	+55.2%	+255.3%	+36.4%	+48.5%	+66.5%	+54.8%	+77.0%

### 国・地域別外国人宿泊観光客の構成比



### (3) 観光消費額

令和6年の本市の観光消費額は、1,234億8千7百万円で前年に比べ42億1千7百万円増（前年比3.5%増）となった。

単位:百万円

年 費目	令和元年	2年	3年	4年	5年	6年			
						構成比	対前年比	(参考) 対R元年比	
観光消費額	120,480	58,753	63,180	86,863	119,270	<b>123,487</b>	<b>100.0%</b>	<b>+3.5%</b>	<b>+2.5%</b>
宿泊費	38,318	21,210	18,596	24,598	37,141	<b>41,583</b>	<b>33.7%</b>	<b>+12.0%</b>	<b>+8.5%</b>
みやげ品費	24,192	10,496	14,768	17,497	24,911	<b>22,744</b>	<b>18.4%</b>	<b>▲ 8.7%</b>	<b>▲ 6.0%</b>
交通費	22,305	9,593	9,524	15,254	18,034	<b>20,732</b>	<b>16.8%</b>	<b>+15.0%</b>	<b>▲ 7.1%</b>
雑費	35,665	17,454	20,292	29,514	39,184	<b>38,428</b>	<b>31.1%</b>	<b>▲ 1.9%</b>	<b>+7.7%</b>

#### 【1人1泊あたりの観光消費額】

単位:円

区分 年	令和元年	2年	3年	4年	5年	6年
日本人	28,500	20,500	24,100	23,500	24,600	23,500
外国人	30,700	30,700	30,700	30,700	30,700	30,300

※日本人、外国人の1人1泊あたりの観光消費額は、「鹿児島市観光消費額調査マーケティング分析」より

※令和2年から5年の外国人の1人1泊あたりの観光消費額は、新型コロナウイルス感染症の影響で調査できなかったため、元年の調査結果を据え置いている。

### (4) 経済波及効果

令和6年の観光による本市の経済波及効果は、観光消費額を基に「2020鹿児島市産業連関表」により推計したところ、1,741億2千2百万円で前年に比べ91億6千8百万円増（前年比5.6%増）となった。

単位:百万円

区分 年	令和3年	4年	5年	6年	対前年比
経済波及効果	85,972	120,392	164,954	<b>174,122</b>	<b>+5.6%</b>



# 参 考 资 料

## 1.《国》 宿泊観光客数、訪日外国人旅行者数、日本人の国内日帰り旅行者数

単位:万人

区分	年	令和元年	2年	3年	4年	5年	6年	対前年比	(参考) 対R元年比
宿泊観光客数		59,592	33,165	31,777	45,046	61,747	65,906	+6.7%	+10.6%
	日本人	48,027	31,131	31,346	43,396	49,972	49,460	▲1.0%	+3.0%
	外国人	11,566	2,035	432	1,650	11,775	16,447	+39.7%	+42.2%
訪日外国人旅行者数		3,188	412	25	383	2,507	3,687	+47.1%	+15.6%
日本人の国内日帰り旅行者数		27,548	13,271	12,644	18,539	21,623	24,681	+14.1%	▲10.4%

(「宿泊旅行統計調査」「令和6年版観光白書」より)

## 2. 鹿児島空港の降客数

### (1) 国内線

単位:人

年 月	令和元年	2年	3年	4年	5年	6年
1月	205,230	209,533	57,761	115,978	185,169	193,476
2月	206,338	210,372	51,043	73,368	200,711	210,237
3月	257,292	139,353	108,892	146,581	254,623	242,642
4月	229,802	30,727	90,710	142,404	209,648	209,394
5月	235,236	16,182	69,962	158,745	239,305	228,839
6月	206,454	45,777	65,136	141,936	202,331	192,774
7月	233,980	73,547	109,583	185,704	230,950	231,704
8月	283,571	79,460	113,296	222,747	252,014	256,895
9月	232,895	80,281	80,049	166,213	228,693	229,916
10月	243,209	110,155	123,973	218,822	251,847	254,425
11月	256,685	139,710	163,777	229,276	245,986	249,019
12月	241,658	122,885	188,018	234,322	233,150	242,648
合計	2,832,350	1,257,982	1,222,200	2,036,096	2,734,427	2,741,969

### (2) 国際線

単位:人

年 月	令和元年	2年	3年	4年	5年	6年
1月	22,814	15,944	0	0	1,741	5,997
2月	21,044	7,518	0	0	1,471	5,653
3月	23,424	431	0	0	2,584	5,307
4月	15,956	0	0	0	887	4,683
5月	17,782	0	0	0	0	6,270
6月	16,505	0	0	0	2,647	6,400
7月	15,885	0	0	0	2,364	4,979
8月	15,294	0	0	0	2,312	5,001
9月	12,896	0	0	0	2,132	6,825
10月	14,586	0	0	0	2,475	8,202
11月	15,728	0	0	3	4,200	9,890
12月	17,484	0	0	0	4,544	11,160
合計	209,398	23,893	0	3	27,357	80,367

(資料提供:鹿児島空港事務所)



### 3. 桜島フェリー航送量

単位: 台

区分 年 月	バス						乗用車					
	令和 元年	2年	3年	4年	5年	6年	令和 元年	2年	3年	4年	5年	6年
1月	981	847	225	180	287	348	58,561	50,780	37,239	43,216	44,554	44,589
2月	1,161	780	132	64	357	458	51,119	43,287	34,105	33,433	43,052	43,972
3月	1,273	426	409	214	806	785	61,812	43,380	43,828	45,455	52,493	48,615
4月	1,314	127	233	196	631	841	60,083	28,580	40,124	42,871	48,080	42,485
5月	1,388	76	304	340	739	721	61,655	33,095	41,836	50,929	50,997	47,921
6月	1,203	193	88	271	709	455	52,200	36,883	38,916	40,906	39,763	33,202
7月	1,089	198	213	262	448	765	52,900	34,907	43,800	41,314	45,785	51,372
8月	926	258	75	184	445	415	60,343	48,995	41,816	49,982	54,578	49,256
9月	760	277	33	282	737	502	42,967	40,109	37,284	41,851	45,896	40,750
10月	1,628	190	270	511	588	937	61,952	42,701	43,554	47,999	54,875	42,131
11月	1,531	660	638	702	1,122	1,005	51,633	48,676	48,315	47,634	46,580	44,599
12月	880	597	653	569	493	577	54,028	48,793	50,690	49,830	47,143	46,030
合計	14,134	4,629	3,273	3,775	7,362	7,809	669,253	500,186	501,507	535,420	573,796	534,922

(資料提供: 鹿児島市船舶局)

### 4. 桜島フェリーの降客数(鹿児島港)

単位: 人

年 月	令和 元年	2年	3年	4年	5年	6年
1月	134,350	123,894	73,331	85,852	96,172	105,054
2月	119,059	103,423	66,979	62,817	91,799	103,577
3月	143,587	90,234	88,494	91,613	117,906	122,777
4月	144,196	59,634	80,079	88,276	108,205	117,081
5月	156,114	58,159	81,131	119,682	127,806	126,500
6月	118,864	68,132	73,346	82,875	94,157	119,995
7月	129,344	65,556	84,424	86,059	108,834	104,950
8月	156,085	92,486	75,556	109,286	142,794	119,789
9月	121,250	83,075	71,499	82,282	112,146	98,565
10月	144,510	92,716	85,662	108,817	112,224	117,150
11月	123,736	113,898	105,834	105,843	125,161	123,932
12月	114,988	95,722	105,345	107,939	101,543	113,696
合計	1,606,083	1,046,929	991,680	1,131,341	1,338,747	1,373,066

(資料提供: 鹿児島市船舶局)

## 5. 観光関係交通機関の利用状況

### (1) 定期観光バス(市内)

単位:人

令和元年	2年	3年
27,085	9,026	760

※桜島定期観光バス(JR九州バス):令和2年10月1日～運休

※定期観光バス(市交通局):令和3年12月31日で廃止

(資料提供:JR九州バス、鹿児島市交通局)

### (2) カゴシマシティビュー

単位:人

年 月	令和 元年	2年	3年	4年	5年	6年
1月	24,566	17,355	4,224	8,137	15,418	19,384
2月	21,959	12,453	2,768	6,548	18,792	23,272
3月	28,493	7,992	9,488	14,170	28,562	32,670
4月	25,856	1,302	7,535	12,925	24,689	32,303
5月	26,811	984	7,000	18,171	30,440	35,784
6月	19,186	2,675	3,940	11,003	19,402	23,558
7月	16,574	3,311	9,234	11,943	20,914	25,631
8月	21,406	7,287	4,710	17,004	26,130	27,171
9月	17,811	8,781	0	12,768	27,548	28,277
10月	22,873	13,443	11,525	18,239	26,421	34,397
11月	22,084	22,771	16,625	24,336	33,670	37,073
12月	19,096	12,789	13,967	20,474	21,636	32,103
合計	266,715	111,143	91,016	175,718	293,622	351,623

### (3) サクラジマアイランドビュー

単位:人

年 月	令和 元年	2年	3年	4年	5年	6年
1月	9,705	13,027	1,071	2,963	6,558	9,998
2月	10,140	8,904	999	2,688	8,479	12,970
3月	11,357	4,838	2,985	5,993	13,655	17,851
4月	16,351	533	2,032	4,293	11,399	17,480
5月	16,641	187	2,787	7,623	15,169	19,836
6月	12,373	701	1,424	3,155	9,037	13,207
7月	11,190	1,578	3,257	3,782	11,633	15,616
8月	14,276	2,650	1,700	5,726	14,714	16,641
9月	12,687	3,123	0	4,634	14,385	15,801
10月	16,584	4,164	3,808	6,597	14,656	18,350
11月	14,906	8,349	4,774	8,410	16,321	19,645
12月	13,101	4,861	4,477	8,938	12,654	17,278
合計	159,311	52,915	29,314	64,802	148,660	194,673

## (4) 観光電車

単位:人

年 月	令和 元年	2年	3年
1月	125	101	15
2月	116	82	7
3月	157	0	44
4月	231	0	48
5月	277	0	74
6月	119	19	0
7月	170	3	0
8月	170	0	0
9月	166	0	0
10月	134	42	0
11月	139	95	0
12月	106	67	0
合計	1,910	409	188

※令和3年12月31日で廃止

(資料提供:鹿児島市交通局)

## (5) よりみちクルーズ

単位:人

年 月	令和 元年	2年	3年	4年	5年
1月	1,402	1,371	306	679	651
2月	1,449	1,273	76	429	696
3月	1,872	1,055	1,166	1,407	1,097
4月	1,912	92	472	349	0
5月	2,446	0	699	1,058	0
6月	1,459	0	387	300	0
7月	1,482	0	1,159	746	0
8月	2,241	1,416	674	1,946	0
9月	1,569	923	0	461	0
10月	1,828	1,859	1,131	910	0
11月	1,894	2,129	1,196	751	0
12月	1,314	1,347	1,259	717	0
合計	20,868	11,465	8,525	9,753	2,444

※令和5年4月1日で廃止

(資料提供:鹿児島市船舶局)

## 6. クルーズ船寄港状況

年	寄港数(隻)	乗船客数(人)
令和元	106	約267,000
2	4	約8,000
3	2	約300
4	3	約1,000
5	82	約123,000
6	105	約205,000

【令和6年クルーズ船寄港状況】

No	入港日	船名	総トン数(t)	船籍	No	入港日	船名	総トン数(t)	船籍
1	2/9	ウェステルダム	82,862	オランダ	54	6/11	MSCベリッシマ	171,598	マルタ
2	2/11	アドラマジックシティ	135,500	パナマ	55	6/12	ダイヤモンドプリンセス	115,906	イギリス
3	2/14	コスタセレーナ	114,261	イタリア	56	6/16	ダイヤモンドプリンセス	115,906	イギリス
4	2/21	飛鳥II	50,444	日本	57	6/26	コスタセレーナ	114,261	イタリア
5	3/6	リビエラ	66,172	マーシャル	58	6/28	チャイナマーチャンツ・エデン	47,842	中国
6	3/10	ウェステルダム	82,862	オランダ	59	6/29	セレブリティミレニアム	91,011	マルタ
7	3/13	アザマラジャーニー	30,277	マルタ	60	7/8	ダイヤモンドプリンセス	115,906	イギリス
8	3/14	セレブリティミレニアム	91,011	マルタ	61	7/11	セレブリティミレニアム	90,963	マルタ
9	3/15	セブンシーズエクスプローラー	55,000	マーシャル	62	7/12	ブルードリームメロディー	42,289	リベリア
10	3/20	ダイヤモンドプリンセス	115,906	イギリス	63	7/15	スペクトラムオブザシーズ	169,379	バハマ
11	3/21	オイローパ	28,890	バハマ	64	7/17	リゾートワールドワン	75,388	パナマ
12	3/22	インシグニア	30,277	マーシャル	65	7/18	コスタセレーナ	114,261	イタリア
13	3/23	リビエラ	66,172	マーシャル	66	7/19	ノルウェージャンスピリット	75,904	バハマ
14	3/24	ウェステルダム	82,862	オランダ	67	7/23	リゾートワールドワン	75,388	パナマ
15	3/25	シルバームーン	40,844	バハマ	68	7/24	ダイヤモンドプリンセス	115,906	イギリス
16	3/26	セレブリティミレニアム	91,011	マルタ	69	7/27	ブルードリームメロディー	42,289	リベリア
17	3/27	オイローパ	28,890	バハマ	70	7/31	リゾートワールドワン	75,388	パナマ
18	3/28	シーボーンソジャー	32,346	バハマ	71	8/7	MSCベリッシマ	171,598	マルタ
19	3/30	飛鳥II	50,444	日本	72	8/13	ブルードリームメロディ	42,289	リベリア
20	3/30	セブンシーズエクスプローラー	55,000	マーシャル	73	8/14	リゾートワールドワン	75,388	パナマ
21	3/30	シルバームーン	40,791	バハマ	74	8/15	ピアノランド	69,840	バミューダ
22	4/3	ノルウェージャンジュエル	93,502	バハマ	75	8/22	MSCベリッシマ	171,598	マルタ
23	4/4	マインシフ5	98,785	マルタ	76	8/23	ダイヤモンドプリンセス	115,906	イギリス
24	4/5	シルバームーン	40,844	バハマ	77	8/25	ピアノランド	69,840	バミューダ
25	4/7	セレブリティミレニアム	91,011	マルタ	78	9/9	ナショナルジオグラフィックレゾリューション	12,786	バハマ
26	4/9	リビエラ	66,172	マーシャル	79	9/9	セレブリティミレニアム	90,963	マルタ
27	4/10	セブンシーズエクスプローラー	55,000	バハマ	80	9/16	MSCベリッシマ	171,598	マルタ
28	4/11	セレナーデオブザシーズ	90,090	バハマ	81	9/21	ナショナルジオグラフィックレゾリューション	12,786	バハマ
29	4/14	ダイヤモンドプリンセス	115,906	イギリス	82	9/24	リゾートワールドワン	75,388	パナマ
30	4/15	バイキングオリオン	47,861	ノルウェー	83	9/25	MSCベリッシマ	171,598	マルタ
31	4/17	シルバームーン	40,844	バハマ	84	9/27	飛鳥II	50,142	日本
32	4/18	マインシフ5	98,785	マルタ	85	9/30	MSCベリッシマ	171,598	マルタ
33	4/19	チャイナマーチャンツエデン	47,842	中国	86	10/8	シルバームーン	40,791	バハマ
34	4/20	ルジャックカルティエ	9,988	フランス	87	10/8	コーラルジオグラフィャー	5,516	オーストラリア
35	4/21	シルバームーン	40,844	バハマ	88	10/12	バイキングオリオン	47,842	ノルウェー
36	4/23	ロイヤルプリンセス	142,714	バミューダ	89	10/14	スペクトラムオブザシーズ	169,379	バハマ
37	4/24	シルバークラウド	28,258	バハマ	90	10/15	セブンシーズ・エクスプローラー	50,125	マーシャル
38	4/25	ダイヤモンドプリンセス	115,906	イギリス	91	10/16	リゾートワールドワン	75,388	パナマ
39	4/26	MSCベリッシマ	171,598	マルタ	92	10/17	シルバークラウド	54,700	バハマ
40	4/29	セレブリティミレニアム	91,011	マルタ	93	10/20	セレブリティミレニアム	90,963	マルタ
41	5/1	ルソレアル	10,992	フランス	94	10/23	ノールダム	82,318	オランダ
42	5/3	クイーンエリザベス	90,901	バミューダ	95	10/26	セブンシーズエクスプローラー	50,125	マーシャル
43	5/4	MSCベリッシマ	171,598	マルタ	96	10/29	MSCベリッシマ	171,598	マルタ
44	5/4	ルジャックカルティエ	9,988	フランス	97	10/31	ノルウェージャンスピリット	75,904	バハマ
45	5/6	コスタセレーナ	114,261	イタリア	98	11/3	MSCベリッシマ	171,598	マルタ
46	5/8	ダイヤモンドプリンセス	115,906	イギリス	99	11/12	MSCベリッシマ	171,598	マルタ
47	5/9	ルソレアル	10,992	フランス	100	11/18	ノルウェージャンスピリット	75,904	バハマ
48	5/13	MSCベリッシマ	171,598	マルタ	101	11/21	MSCベリッシマ	171,598	マルタ
49	5/16	クイーンエリザベス	90,901	バミューダ	102	11/24	アドラマジックシティ	135,500	パナマ
50	5/17	ルソレアル	10,992	フランス	103	12/23	スペクトラムオブザシーズ	169,379	バハマ
51	5/22	MSCベリッシマ	171,598	マルタ	104	12/26	ミツイオーシャンフジ	32,477	バハマ
52	5/31	MSCベリッシマ	171,598	マルタ	105	12/26	イースタンピーナス	26,594	パナマ
53	6/3	スペクトラムオブザシーズ	169,379	バハマ					

(資料提供: 鹿児島県)

## 7. 大会・会議等開催状況

(1)本市で開催された100人以上の各種大会・会議等

年	区分	件数 (件)	県外参加者数 (人)
令和元		155	62,944
2		28	8,713
3		32	12,922
4		76	24,687
5		91	38,369
6		100	43,747

(資料提供:(公財)鹿児島観光コンベンション協会)

(2)月別の開催状況

年 月	令和元年		2年		3年		4年		5年		6年	
	件数 (件)	県外 参加者数 (人)	件数 (件)	県外 参加者数 (人)	件数 (件)	県外 参加者数 (人)	件数 (件)	県外 参加者数 (人)	件数 (件)	県外 参加者数 (人)	件数 (件)	県外 参加者数 (人)
1月	8	1,122	7	1,063	3	574	6	1,051	4	2,611	7	3,003
2月	11	2,706	11	3,094	0	0	1	65	4	800	6	1,595
3月	8	2,845	0	0	2	1,020	3	778	10	4,310	9	4,123
4月	5	2,615	1	300	3	1,315	3	1,366	3	908	4	1,732
5月	11	3,711	0	0	1	0	5	2,594	6	6,201	11	3,819
6月	12	3,830	0	0	1	450	3	1,030	9	3,462	10	2,992
7月	21	7,835	1	120	9	3,714	6	1,690	8	3,487	10	7,173
8月	18	10,681	0	0	2	678	6	4,192	9	2,929	5	2,363
9月	8	4,063	1	200	0	0	7	1,561	7	1,600	8	3,642
10月	24	7,855	2	246	5	2,460	17	3,201	9	4,914	14	8,523
11月	24	12,321	2	1,250	4	1,183	12	3,499	13	2,944	14	3,643
12月	5	3,360	3	2,440	2	1,528	7	3,660	9	4,203	2	1,139
合計	155	62,944	28	8,713	32	12,922	76	24,687	91	38,369	100	43,747

(資料提供:(公財)鹿児島観光コンベンション協会)

## 8. 修学旅行の状況

### (1) 年別の状況

単位:人

年	小学校		中学校		高等学校		その他		総数
	県外	県内	県外	県内	県外	県内	県外	県内	
令和元	8,926	995	7,423	42	6,097	0	301	53	23,837
2	452	2,762	9,593	1,566	5,348	471	259	133	20,584
3	2,539	3,126	22,449	6,593	8,145	1,434	368	355	45,009
4	6,799	2,232	20,384	2,246	12,665	630	681	244	45,881
5	8,692	1,333	10,938	54	9,868	0	642	72	31,599
6	4,600	809	3,372	0	2,968	77	248	38	12,112

### (2) 発地別の状況(令和6年)

単位:人

発地 区分	九州	中国	四国	関西	中部	北陸	関東	東北	北海道	外国	合計
小学校	5,409	0	0	0	0	0	0	0	0	0	5,409
中学校	1,028	861	42	1,327	0	80	0	0	34	0	3,372
高等学校	77	99	0	380	1,219	196	1,061	0	13	0	3,045
その他	224	23	0	39	0	0	0	0	0	0	286
合計	6,738	983	42	1,746	1,219	276	1,061	0	47	0	12,112

### (3) 月別の状況(令和6年)

単位:人

区分	月	1月	2月	3月	4月	5月	6月	7月	8月	9月	10月	11月	12月	合計
	小学校	県外	0	184	0	0	305	275	22	0	166	876	2,167	605
県内		0	0	0	0	230	102	0	0	44	160	241	32	809
計		0	184	0	0	535	377	22	0	210	1,036	2,408	637	5,409
中学校	県外	47	204	0	149	1,029	626	17	0	225	685	35	355	3,372
	県内	0	0	0	0	0	0	0	0	0	0	0	0	0
	計	47	204	0	149	1,029	626	17	0	225	685	35	355	3,372
学高等	県外	179	0	365	0	0	355	54	0	73	475	1,025	442	2,968
	県内	77	0	0	0	0	0	0	0	0	0	0	0	77
	計	256	0	365	0	0	355	54	0	73	475	1,025	442	3,045
その他	県外	0	0	0	0	0	41	0	0	14	65	128	0	248
	県内	0	0	0	0	0	0	0	0	0	38	0	0	38
	計	0	0	0	0	0	41	0	0	14	103	128	0	286
合計	県外	226	388	365	149	1,334	1,297	93	0	478	2,101	3,355	1,402	11,188
	県内	77	0	0	0	230	102	0	0	44	198	241	32	924
	計	303	388	365	149	1,564	1,399	93	0	522	2,299	3,596	1,434	12,112

(資料提供:鹿児島県教育旅行受入対策協議会)

## 9. 主な観光施設等利用状況

単位：人

施設等名	年							対前年比
	令和元年	2年	3年	4年	5年	6年		
維新ふるさと館	174,170	61,011	58,056	83,304	103,242	104,080	+0.8%	
かごしま水族館	665,946	296,002	388,767	560,566	691,353	727,743	+5.3%	
平川動物公園	566,379	393,597	425,076	516,257	515,737	467,241	▲9.4%	
桜島ビジターセンター	103,370	31,766	36,141	59,516	82,911	100,484	+21.2%	
観光農業公園 (グリーンファーム)	198,251	150,783	150,726	162,600	183,039	194,356	+6.2%	
都市農村交流センター お茶の里	348,830	296,203	299,339	313,299	315,932	310,041	▲1.9%	
鹿児島ぶらりまち歩き	6,889	4,849	6,558	5,790	4,137	4,841	+17.0%	

## 10. 観光案内板等設置状況

(令和7年3月31日現在)

種 類	内 容		設置数
道路観光案内標識	観光地までの誘導標識(車向け)		43
まちかどサイン	歩行者向け案内地図板		26
歩行者用誘導サイン	歩行者向け方向・距離案内		85
観光案内サイン	市内の観光地案内地図板	総 合	21
		市 域	34
		周 辺	12
解 説 サ イ ン	観光地・史跡の説明板	大	92
		小	97
記 名 サ イ ン	観光地名を表示した柱		43
誘 導 サ イ ン	観光地までの誘導標識		126
そ の 他	鹿児島城下絵図等		10
シティビューサイン	シティビュー利用者向け案内板	ルートマップ	3
		のりばサイン	21
市電のりば周辺サイン	市電利用者向け誘導標識		5
合 計			618

## 11. 温泉の源泉数の推移

区分		年度						令和				
		平成 26	27	28	29	30	元 元	2	3	4	5	6
源 泉 数	市街地の源泉	241	240	240	237	237	237	237	237	236	235	232
	桜島の源泉	29	29	29	29	29	29	30	30	30	29	29
	合計	270	269	269	266	266	266	267	267	266	264	261

※源泉数については、各年度末で調査した数

(資料提供: 鹿児島市保健所)



## 12. 予算・決算

### (1) 当初予算

年度	単位：円			（公財）鹿児島観光 コンベンション協会 （一般会計＋特別会計）
	一般会計	観光関係費	桜島観光施設 特別会計	
平成30	250,986,000,000	(※1) 3,478,596,000	106,100,000	318,300,000
令和元	267,033,000,000	(※2) 6,407,936,000	272,400,000	368,030,000
2	277,111,000,000	7,525,788,000	170,000,000	361,983,000
3	266,154,000,000	5,091,036,000	475,400,000	321,649,000
4	268,021,000,000	4,884,878,000	131,500,000	358,808,000
5	278,872,000,000	8,382,664,000	91,200,000	380,343,000
6	282,524,000,000	6,321,618,000	115,100,000	373,436,000
7	295,356,000,000	6,534,414,000	131,200,000	376,786,000

### (2) 決算

年度	単位：円			（公財）鹿児島観光 コンベンション協会 （一般会計＋特別会計）
	一般会計	観光関係費	桜島観光施設 特別会計	
平成30	249,275,179,191	(※1) 3,365,017,680	98,571,441	318,561,545
令和元	265,211,881,111	(※2) 6,113,403,482	255,447,056	362,591,307
2	346,672,473,584	5,195,940,240	165,180,585	295,711,080
3	297,399,973,931	4,631,338,600	482,715,425	300,392,197
4	287,970,593,009	5,067,534,354	129,468,810	343,167,861
5	294,817,453,452	7,687,581,139	89,501,655	378,754,990

(※1) 平成30年4月1日組織整備により、国体推進等に係る事務を国体推進部に移管したことから、平成30年度予算より、国体推進費を合算したものを観光関係費とする。

(※2) 平成31年4月1日の組織整備により、スポーツの振興等に係る事務を健康福祉局と教育委員会からスポーツ課に移管したことから、令和元年度予算より、観光費等にスポーツ費を合算したものを観光関係費とする。

### 13. 令和6年観光関係の主なできごと

- 1月 1日 令和6年能登半島地震発生
- 15日 Jリーグなどのスポーツチームの鹿児島春季キャンプ(2月10日まで)
- 2月 7日 「マグマの幸。鹿児島市宿泊キャンペーン」クーポン販売開始  
※令和6年分は2月7日～3月7日、4, 6, 9月利用分を4期に分けて販売
- 29日 俳優の迫田孝也氏に鹿児島市ふるさと大使を委嘱
- 3月 1日 市バスにクレジットカードタッチ決済を導入
- 3日 「鹿児島マラソン2024」5年ぶりに通常開催
- 26日 鹿児島-ハノイ(ベトナム航空)チャーター便運航
- 29日 鹿児島観光コンベンション協会が観光庁登録DMO(観光地域づくり法人)に登録
- 30日 鹿児島港に初の国際クルーズ船3隻同時接岸
- 4月 29日 維新ふるさと館開館30周年
- 5月 7日 鹿児島-台北(チャイナエアライン)定期便運航再開
- 19日 第27回「渋谷・鹿児島おはら祭」、「鹿児島焼酎&ミュージックフェスin渋谷」開催
- 24日 岐阜県大垣市とフレンドリーシティ協定を締結
- 7月 1日 桜島フェリー運賃改定(大人200円→250円、小児100円→130円 等)
- 10日 大原優乃氏、ねお氏、永江優人氏に鹿児島ファン拡大アンバサダーを委嘱
- 16日 「じゃらん観光国内宿泊旅行調査2024」において総合満足度で鹿児島県が第1位を獲得
- 17日 鹿児島-上海(中国東方航空)定期便運航再開  
※コロナ前に就航していた鹿児島空港の国際定期便4路線が全て復活
- 20日 第7回「錦江湾潮風フェスタ」開催(7月21日まで)
- 8月 8日 日向灘を震源とする最大震度6弱の地震が発生  
気象庁が初となる「南海トラフ地震臨時情報」を発表(8月15日まで)
- 22日 第14回「アジア太平洋都市サミット」が鹿児島市で初開催(8月24日まで)
- 24日 第22回「かごしま錦江湾サマーナイト大花火大会」開催
- 10月 19日 「鹿児島ジャズフェスティバル2024」開催(10月20日まで)
- 26日 「THE GREAT SATSUMANIAN FESTIVAL 2024」開催(10月27日まで)
- 11月 2日 第73回「おはら祭」開催(11月3日まで)
- 29日 「天文館ミリオネーション2025」開催(令和7年1月13日まで)
- 12月 1日 第44回「ランニング桜島大会」開催  
桜島フェリー就航90周年
- 27日 かごしま水族館入館者1, 800万人達成

**【参考】令和6年度の本市における、インバウンド観光推進に向け総合的に展開した関連施策**

■クルーズ船誘致・受入事業

官民一体となって、さらなる増加が見込まれるクルーズ船の受入体制の強化や寄港地観光の推進等を図った。

■大阪・関西万博を契機としたプロモーション推進事業

大阪・関西万博を契機としたインバウンド誘客に向け、広域連携によるプロモーション等を推進した。

■ナイトタイムエコノミー推進事業

インバウンド誘客や滞在時間延長等につながる夜間等における観光コンテンツの情報発信等に取り組んだ。

■インバウンド向け飲食店等受入体制強化事業

飲食店や宿泊施設等の多言語対応や情報発信の支援等に取り組んだ。

■インバウンド向けコンテンツ魅力・販売力強化補助金

体験型メニューの魅力向上や販売力強化に向けた取組を支援した。

■インバウンド向けフードダイバーシティ(食の多様性)推進事業

ムスリムやベジタリアンなど食の多様性に対応する新メニューの開発等を伴走支援した。

■インバウンド観光推進支援補助金

インバウンド誘客につながる観光イベントの創出や観光メニューの造成等に対し助成した。

■海外プロモーション推進事業

インバウンド誘客に向けて、個人旅行者向けのプロモーションを実施した。

■稼ぐインタープリター創出事業

インバウンド誘客に向け、魅力あるガイド付きツアーの造成やブラッシュアップを図るため、多言語ガイド向けの実践的な研修を実施した。

■維新ふるさと館インバウンド対策事業

インバウンドの受入体制の充実を図るため、音声ガイドアプリ用端末等を導入した。

## 鹿児島市観光交流局観光戦略推進課

〒892-8677 鹿児島市山下町 11 番 1 号

TEL.099-216-1510

鹿児島市ホームページアドレス

<https://www.city.kagoshima.lg.jp/>



鹿児島市観光サイト「かごしま市観光ナビ」

<https://www.kagoshima-yokanavi.jp/>



鹿児島ファンアプリ「わくわく」

<https://www.kagoshima-yokanavi.jp/article/app>

