

# 第 1 章 鹿 児 島 市 の 概 要



## 第 1 節 自然環境

### 1 位置及び地勢

本市は、九州の南端鹿児島県本土のほぼ中央にあつて、北は姶良市、西は日置市、南は指宿市などと接しています。また、東は鹿児島湾をはさみ、雄大な桜島を含んだ東西32.6km、南北50.9kmの風光明媚な都市です。

市街地は、鹿児島湾に流入する甲突川など6つの二級河川により形成された小平野部にあり、その周辺は、海拔100m～300mの丘陵地帯（シラス台地）となっています。

鹿児島市のシンボルとして知られている桜島（標高1,117m）は、市街地から約4kmの対岸にあり、令和3年は5月まで活発な火山活動が見られましたが、6月以降は活動が静隠化しました。爆発的噴火は84回観測され、81回だった平成29年度以来2桁にとどまりました。

#### 桜島火山活動状況

（資料：鹿児島地方气象台、鹿児島県）

年次 1～12月	噴火 (回)	うち 爆発 (回)	噴煙 (回) (注1)	地震 (回)	降灰量 (g/m <sup>2</sup> )	
					气象台	市役所
元	393	228	351	3,959	463	599
2	432	221	362	2,258	212	334
3	145	84	122	1,434	97	261

（注1）概ね噴煙の高さが火口縁上1,000m以上

### 2 気象

本市の令和3年の気温は、最高気温35.5℃、最低気温-0.6℃であり、年間平均気温19.3℃という温暖な気候に恵まれています。

#### 気象概況

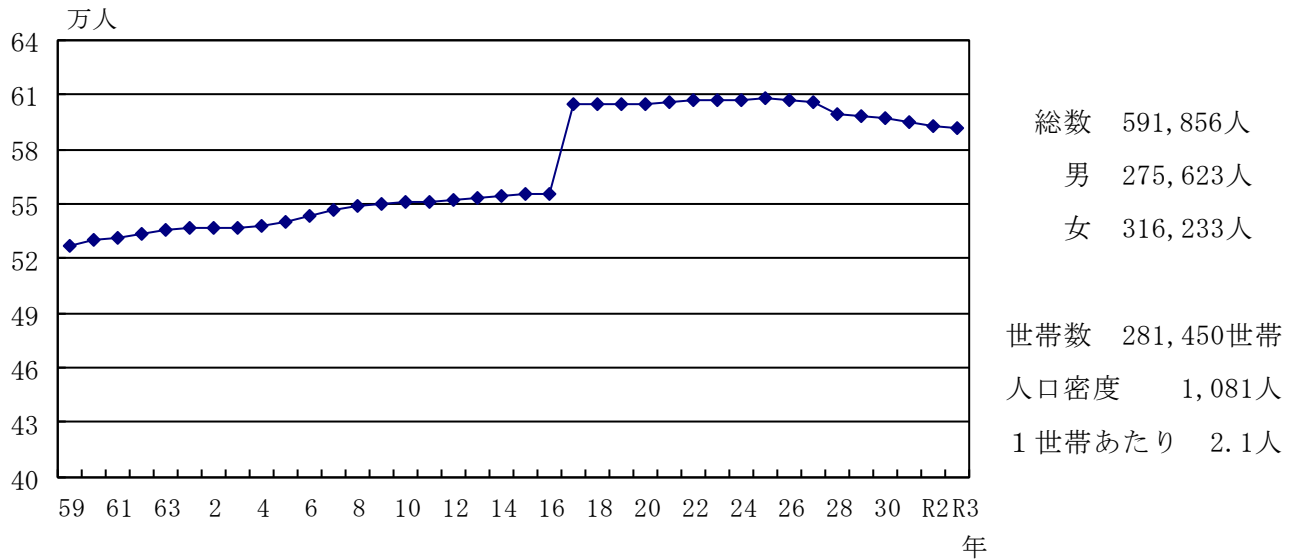
（資料：鹿児島地方气象台）

年次 1～12月	気温 (°C)			平均湿度 (%)	降水量 (mm)	日照時間 (h)
	平均	最高	最低			
元	19.4	35.0	0.6	72	2,470.0	1,971.2
2	19.2	37.0	0.9	73	2,977.5	2,041.4
3	19.3	35.5	-0.6	73	2,782.0	2,038.6

## 第2節 社会環境

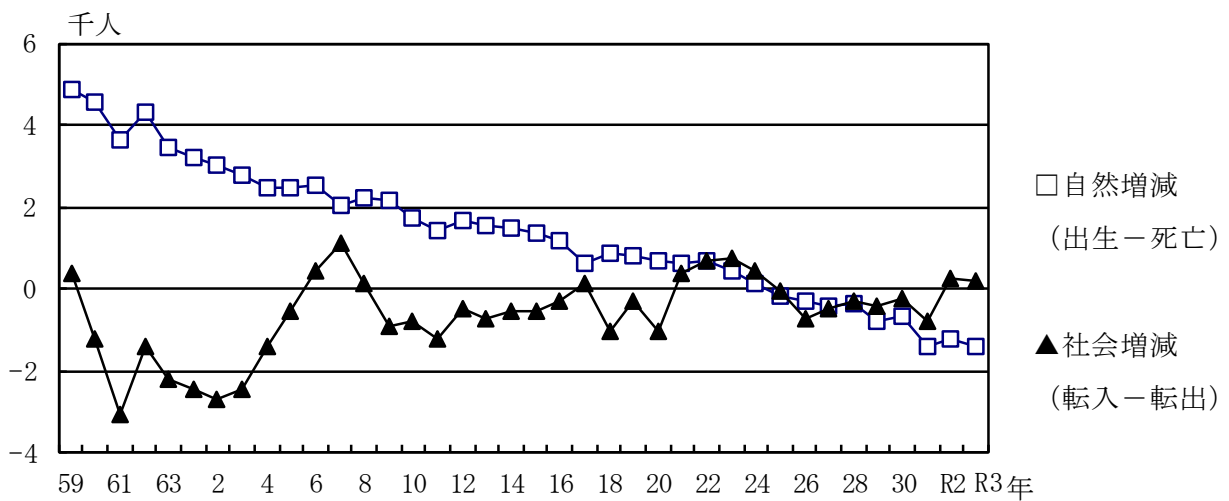
### 1 人口及び世帯数

本市の令和3年10月1日現在の推計人口は、591,856人で、世帯数は281,450世帯、人口密度は1km<sup>2</sup>あたり1,081人となっています（図1-1）。



（備考） 各年10月1日現在推計人口 国勢調査年次については国勢調査結果人口

図1-1 人口の推移 （資料：総務省統計局、市民課、総務課）



（備考） 各年1月1日～12月31日現在 平成16年10月までは旧鹿児島市の数値

図1-2 人口動態の推移 （資料：市民課）

## 2 産業

本市は、商業・サービス業を中心に発展してきており、南九州における産業活動の拠点都市として重要な役割を担っています。

令和3年経済センサス（令和4年5月31日公表）によると、本市の産業別事業所数は卸売・小売業がトップを占め、続いて医療・福祉、宿泊業・サービス業、建設業、生活関連サービス業・娯楽業の順になっています。

### 産業別事業所数及び従業者数

（資料：総務省統計局、経済センサス）

	事業所数	従業者数
農林漁業	94	958
鉱業・採石業・砂利採取業	10	59
建設業	2,324	19,780
製造業	1,086	16,262
電気・ガス・熱供給・水道業	66	1,674
情報通信業	327	5,523
運輸業・郵便業	682	15,912
卸売・小売業	6,794	61,482
金融・保険業	571	8,917
不動産業・物品賃貸業	1,840	6,702
学術研究・専門・技術サービス業	1,543	9,707
宿泊業・飲食サービス業	2,896	23,402
生活関連サービス業・娯楽業	2,177	11,206
教育・学習支援業	1,020	18,137
医療・福祉	2,982	61,334
複合サービス事業	138	1,852
サービス業（他に分類されないもの）	1,871	21,134
全産業（公務を除く）	26,421	284,041

### 3 交通の状況

本市の幹線道路は、国道3号、10号、225号、226号などの主要幹線道路と、これらを南北に連絡する唐湊通線、鴨池高見馬場線、東西に走る鹿児島中央停車場線、ナポリ通線、中洲通線などの幹線道路によって全体の骨格を形成しています。

高速道路網は、九州縦貫自動車道が北九州市～鹿児島市間で全線開通しており、南九州西回り自動車道や東九州自動車道も整備されつつあります。また、南は指宿スカイラインと接続しています。本市の自動車台数は、ここ数年46万台を上回る水準で推移し（図1-3）、地球温暖化への影響が懸念されます。

鉄道は、鹿児島中央駅から指宿枕崎線が、また、鹿児島駅から鹿児島本線、日豊本線がのびており、平成23年3月に九州新幹線が博多まで全線開業しました。

海上交通は、鹿児島港が桜島・大隅方面への湾内航路、奄美方面や種子屋久及び沖縄への長距離航路の拠点となっています。

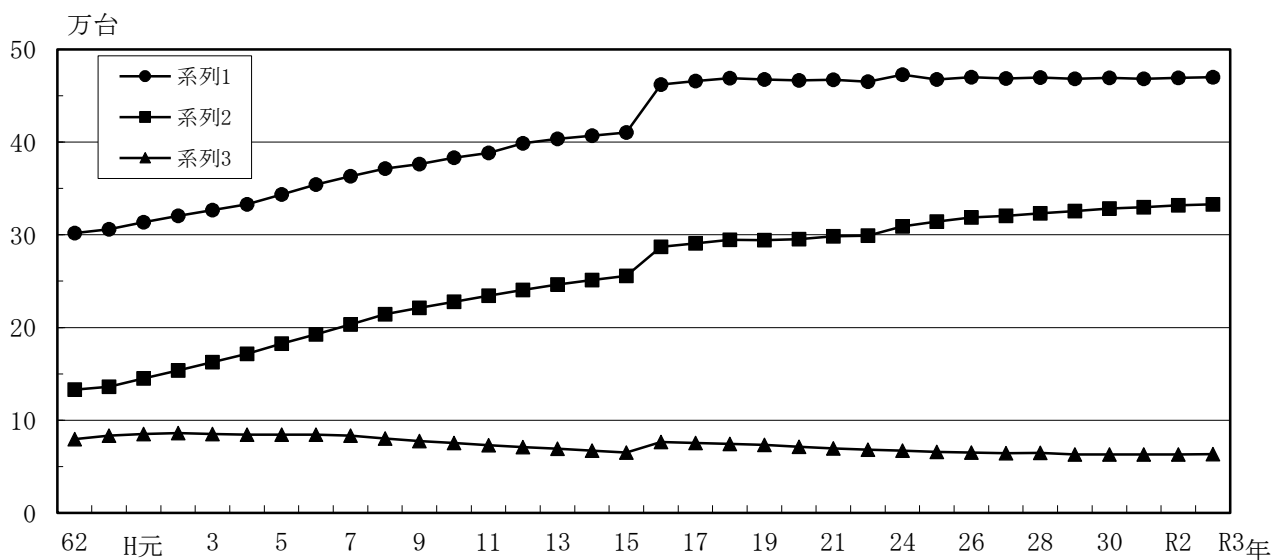


図1-3 自動車登録台数の推移 (資料: 鹿児島運輸支局、市民税課 令和4年3月末)

車種別登録自動車台数 (資料: 鹿児島運輸支局、市民税課 令和4年3月末)

(単位: 台)

総数	貨物用	乗合用	乗用	特種(殊)車	二輪車	原付
470,024	63,357	1,525	333,013	12,535	16,747	42,847

#### 4 土地利用

鹿児島市における都市計画区域面積の約75%が線引き都市計画区域であり、市街化区域は21.9%、市街化調整区域は53.5%となっています。

##### 都市計画用途地域の状況

(資料：都市計画課 令和4年3月末)

	面積 (ha)	割合 (%)
<b>【線引き都市計画区域】</b>	<b>【 29,021 】</b>	<b>【 75.4 】</b>
市街化区域 (用途地域)	8,412	21.9
市街化調整区域	20,609	53.5
<b>【非線引き都市計画区域】</b>	<b>【 9,466 】</b>	<b>【 24.6 】</b>
用途地域	428	1.1
特定用途制限地域	571	1.5
その他	8,467	22.0
合 計	38,487	100.0

用途地域	面積 (ha)	割合 (%)
第一種低層住居専用地域	約 4,017	45.4
第二種低層住居専用地域	約 146	1.7
第一種中高層住居専用地域	約 408.5	4.6
第二種中高層住居専用地域	約 834.2	9.4
第一種住居地域	約 924	10.5
第二種住居地域	約 101	1.1
準住居地域	約 227.6	2.6
近隣商業地域	約 304.2	3.4
商業地域	約 506	5.7
準工業地域	約 553.3	6.3
工業地域	約 237	2.7
工業専用地域	約 582	6.6
合 計	約 8,840	100.0

## 5 上水道

本市の水道事業における令和3年度末の給水件数は、314,231件で前年度より2,121件増加し、給水人口は、571,700人で前年度より2,200人減少しています。

年間給水量は、62,470,415 $\text{m}^3$ で、前年度より1,607,905 $\text{m}^3$  (2.51%)の減少となっています。上水の水源別給水割合は、表流水が57.9%、湧水が28.4%、地下水が13.6%となっています。

用途別有収水量では、生活用水量が47,648,349 $\text{m}^3$ で有収水量の81.0%を占めています。

### 給水人口と給水量

(資料：水道局 令和4年3月末)

給水件数 (件)	給水人口 (人)	年間給水量 ( $\text{m}^3$ )	有収水量 ( $\text{m}^3$ ) (注1)		
			生活用水	都市活動用水	計
314,231	571,700	62,470,415	47,648,349	11,212,180	58,860,529

(注1) 料金徴収の対象となった水量及び他会計等から収入のあった水量

### 水源別給水量

(資料：水道局 令和4年3月末)

水 源	年間給水量 ( $\text{m}^3$ )	構成比 (%)
表 流 水	36,174,269	57.9
伏 流 水	35,965	0.1
湧 水	17,767,836	28.4
地 下 水	8,492,345	13.6
合 計	62,470,415	100.0

## 6 公共下水道

公共下水道は、快適な生活環境を確保するだけでなく、公共用水域の水質保全についても大きな役割を担っています。

令和4年3月末現在の公共下水道の整備状況は、行政区域内人口に対する普及率が79.5%となっています。

### 下水道の整備状況

(資料：水道局 令和4年3月末)

行政区域内 人口(A) (人)	処理区域		水 洗 化 人 口 (C) (人)	下水道普及率 (%) (B/A)	水洗化率 (%)	
	面積 (ha)	人口(B) (人)			(C/A)	(C/B)
589,963	7,105	469,000	461,400	79.5	78.2	98.4