

(第1面)

産業廃棄物処理計画書

2022年 6月 24日

鹿児島市長 殿



提出者

住 所 鹿児島市東千石町1番38号 鹿児島商工会議所ビル
 氏 名 セツ島バイオマスパワー合同会社
 代表社員 株式会社IHI 職務執行者 小山 靖
 電話番号 099-296-8378

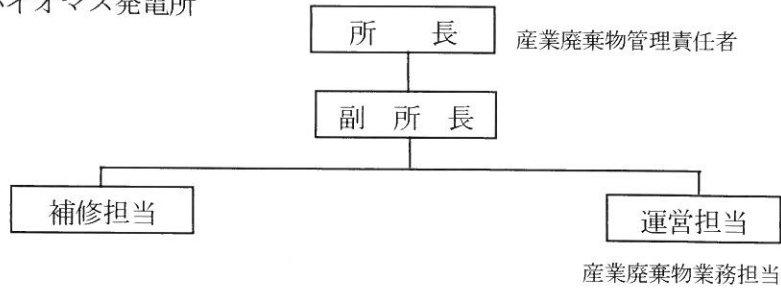
廃棄物の処理及び清掃に関する法律第12条第9項の規定に基づき、産業廃棄物の減量その他その処理に関する計画を作成したので、提出します。

事業場の名称	セツ島バイオマスパワー合同会社 セツ島バイオマス発電所
事業場の所在地	鹿児島市セツ島2丁目1番
計画期間	2021年 4月 1日から2022年 3月 31日
当該事業場において現に行っている事業に関する事項	
①事業の種類	大分類：電気・ガス・熱供給・水道業 中分類：電気業 小分類：電気業
②事業の規模	昨年度の発電電力量 312,031.19 MWh
③従業員数	12名
④産業廃棄物の一連の処理の工程	別添1 産業廃棄物処理工程

産業廃棄物の処理に係る管理体制に関する事項

(管理体制図)

七ツ島バイオマス発電所



産業廃棄物の排出の抑制に関する事項

① 現状	【前年度（ 2021年度）実績】		
	産業廃棄物の種類	別添 内訳書	
	排 出 量	別添 内訳書	
	(これまでに実施した取組) ボイラ内部流動体(炉砂)の粒度管理による燃えがら排出量適正化 セメント固化材・不溶化材添加混錬によるばいじんリサイクル 分別回収保管による、混合物の削減		
②計画	【目標】		
	産業廃棄物の種類	別添 内訳書	
	排 出 量	別添 内訳書	
	(今後実施する予定の取組) 流動体(炉砂)の粗粒化抑制を図り分級による、燃えがらのリサイクル セメント固化材・不溶化材添加混錬による、ばいじんリサイクル 混合物の手選別による削減		

産業廃棄物の分別に関する事項

①現状	(分別している産業廃棄物の種類及び分別に関する取組) 廃棄物の選別について、社内教育を行い指導
②計画	(今後分別する予定の産業廃棄物の種類及び分別に関する取組) 管理型混合廃棄物を、分別徹底により削減を目指す。

自ら行う産業廃棄物の再生利用に関する事項

①現状	【前年度（———年度）実績】		
	産業廃棄物の種類	別添 内訳書	
	自ら再生利用を行った産業廃棄物の量	別添 内訳書	
	(これまでに実施した取組) 流動体(炉砂)の粗粒化抑制の為、添加剤を使用、分級設備導入 不溶化材選定		
②計画	【目標】		
	産業廃棄物の種類	別添 内訳書	
	自ら再生利用を行う産業廃棄物の量	別添 内訳書	
	(今後実施する予定の取組) 流動体(炉砂)の粗粒化抑制を図り分級による、燃えがらのリサイクル セメント固化材・不溶化材添加混錬による、ばいじんリサイクル		

自ら行う産業廃棄物の中間処理に関する事項

①現状	【前年度（———年度）実績】		
	産業廃棄物の種類		
	自ら熱回収を行った産業廃棄物の量	別添 内訳書	
	自ら中間処理により減量した産業廃棄物の量	別添 内訳書	
(これまでに実施した取組)			
②計画	【目標】		
	産業廃棄物の種類		
	自ら熱回収を行う産業廃棄物の量	別添 内訳書	
	自ら中間処理により減量する産業廃棄物の量	別添 内訳書	
(今後実施する予定の取組)			

(第4面)

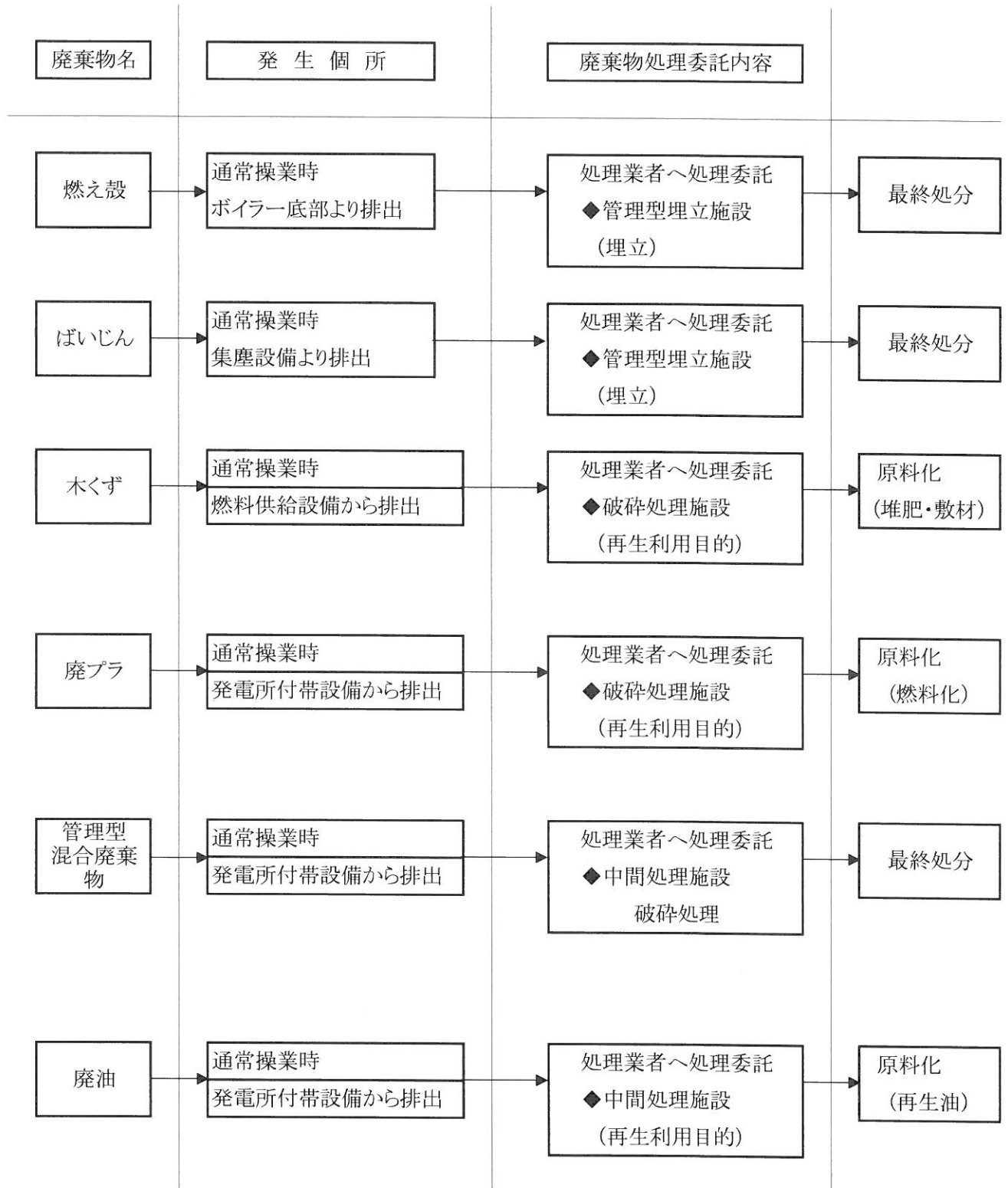
自ら行う産業廃棄物の埋立処分又は海洋投入処分に関する事項			
①現状	【前年度（———年度）実績】		
	産業廃棄物の種類		
	自ら埋立処分又は海洋投入処分を行った産業廃棄物の量	別添 内訳書	t
	(これまでに実施した取組)		
②計画	【目標】		
	産業廃棄物の種類		
	自ら埋立処分又は海洋投入処分を行う産業廃棄物の量	別添 内訳書	
	(今後実施する予定の取組)		
産業廃棄物の処理の委託に関する事項			
①現状	【前年度（ 2021年度）実績】		
	産業廃棄物の種類	別添 内訳書	
	全処理委託量	別添 内訳書	
	優良認定処理業者への処理委託量	別添 内訳書	
	再生利用業者への処理委託量	別添 内訳書	
	認定熱回収業者への処理委託量	別添 内訳書	
	認定熱回収業者以外の熱回収を行う業者への処理委託量	別添 内訳書	
	(これまでに実施した取組)		

②計画	【目標】		
	産業廃棄物の種類	別添 内訳書	
	全処理委託量	別添 内訳書	
	優良認定処理業者への 処理委託量	別添 内訳書	
	再生利用業者への 処理委託量	別添 内訳書	
	認定熱回収業者への 処理委託量	別添 内訳書	
	認定熱回収業者以外の 熱回収を行う業者への 処理委託量	別添 内訳書	
	(今後実施する予定の取組)		
※事務処理欄			

備考

- 1 前年度の産業廃棄物の発生量が1,000トン以上の事業場ごとに1枚作成すること。
- 2 当該年度の6月30日までに提出すること。
- 3 「当該事業場において現に行っている事業に関する事項」の欄は、以下に従って記入すること。
 - (1)①欄には、日本標準産業分類の区分を記入すること。
 - (2)②欄には、製造業の場合における製造品出荷額（前年度実績）、建設業の場合における元請完成工事高（前年度実績）、医療機関の場合における病床数（前年度末時点）等の業種に応じ事業規模が分かるような前年度の実績を記入すること。
 - (3)④欄には、当該事業場において生ずる産業廃棄物についての発生から最終処分が終了するまでの一連の処理の工程（当該処理を委託する場合は、委託の内容を含む。）を記入すること。
- 4 「自ら行う産業廃棄物の中間処理に関する事項」の欄には、産業廃棄物の種類ごとに、自ら中間処理を行うに際して熱回収を行った場合における熱回収を行った産業廃棄物の量と、自ら中間処理を行うことによって減量した量について、前年度の実績、目標及び取組を記入すること。
- 5 「産業廃棄物の処理の委託に関する事項」の欄には、産業廃棄物の種類ごとに、全処理委託量を記入するほか、その内数として、優良認定処理業者（廃棄物の処理及び清掃に関する法律施行令第6条の11第2号に該当する者）への処理委託量、処理業者への再生利用委託量、認定熱回収施設設置者（廃棄物の処理及び清掃に関する法律第15条の3の3第1項の認定を受けた者）である処理業者への焼却処理委託量及び認定熱回収施設設置者以外の熱回収を行っている処理業者への焼却処理委託量について、前年度実績、目標及び取組を記入すること。
- 6 それぞれの欄に記入すべき事項の全てを記入することができないときは、当該欄に「別紙のとおり」と記入し、当該欄に記入すべき内容を記入した別紙を添付すること。また、産業廃棄物の種類が3以上あるときは、前年度実績及び目標の欄に「別紙のとおり」と記入し、当該欄に記入すべき内容を記入した別紙を添付すること。また、それぞれの欄に記入すべき事項がないときは、「—」を記入すること。
- 7 ※欄は記入しないこと。

産業廃棄物処理工程



産業廃棄物(特別管理産業廃棄物)処理計画書 廃棄物の種類が複数ある場合この表を使用してください

別添内訳書

(お願い:2種類までは計画書に記載することができますが、集計の都合上、なるべくこの表をご使用ください)

廃棄物の排出の抑制に関する事項	数字 (t)										合計
	燃え殻	ばいじん	木くず	廃プラ	管理型 混合廃 棄物	廃油	鉱さい				
産業廃棄物の排出の抑制に関する事項											
①現状(前年度実績) 排出量[A]	1473.68	5611.43	408.81	0.84	1.38	0	1,023.25				8,519
②計画(今年度目標) 排出量[B]	400.00	2,500	100.00	2.00	1.00	0	0				3,003
自ら行う産業廃棄物の再生利用に関する事項											
①現状(前年度実績) 自ら再生利用を行った量[C]											0
②計画(今年度目標) 自ら再生利用を行う量[D]											0
自ら行う産業廃棄物の中間処理に関する事項											
①現状(前年度実績) 自ら熱回収を行った量[E]											0
自ら中間処理により減量する量[F]											0
②計画(今年度目標) 自ら熱回収を行った量[G]											0
自ら中間処理により減量する量[H]											0
自ら行う産業廃棄物の埋立処分又は海洋投棄処分に関する事項											
①現状(前年度実績) 自ら埋立処分を行った量[I]											0
②計画(今年度目標) 自ら埋立処分を行う量[J]											0
産業廃棄物の処理の委託に関する事項											
①現状(前年度実績) 全処理委託量[K]	1473.68	5611.43	408.81	0.84	1.38	0	1,023.25				8,519
内訳 優良認定処理業者へ処理を委託した量[L]											0
内訳 再生処理業者へ処理を委託した量[M]			408.81								409
内訳 認定熱回収業者へ処理を委託した量[N]											0
内訳 認定以外の熱回収業者へ処理を委託した量[O]											0
②計画(今年度目標) 全処理委託量[P]	400.00	2,500	100.00	2.00	1.00						3,003
内訳 優良認定処理業者へ処理を委託する量[Q]											0
内訳 再生利用業者へ委託する量[R]			100.00								100
内訳 認定熱回収業者へ処理を委託する量[S]											0
内訳 認定以外の熱回収業者へ処理を委託した量[T]											0

※ガラ・コン=ガラスくず・コンクリートくず及び陶磁器くず(廃石膏ボードもガラ・コンの項目です)

※建設系の廃棄物で、品目ごとの仕分けが不可能な場合は、建設混合廃棄物として記入してください。