

# 令和7年10月報【令和7年10月1日(水)~10月31日(金)】

# 鹿児島市感染症情報

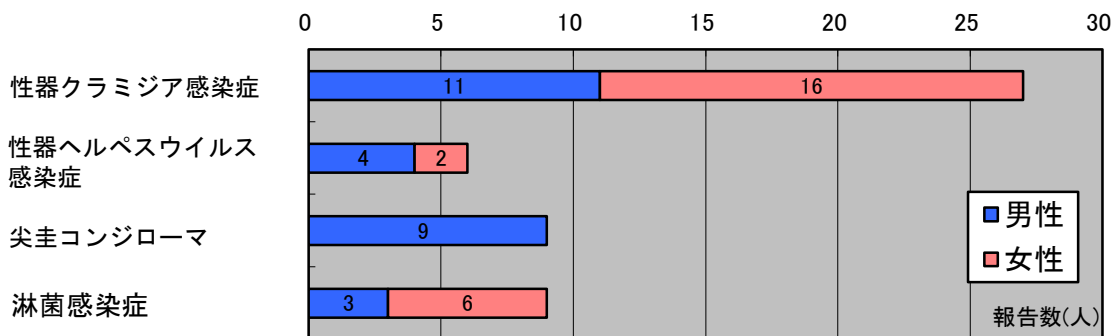
発行元：鹿児島市保健所

ホームページ <http://www.city.kagoshima.lg.jp> >健康・福祉>健康・医療>感染症、流行疾患>鹿児島市感染症情報(週報・月報・四半期報)

- 定点把握対象疾患の届出状況（市内の指定医療機関（定点）からの報告）
  - ・ 指定医療機関数（定点）：STD5、基幹1

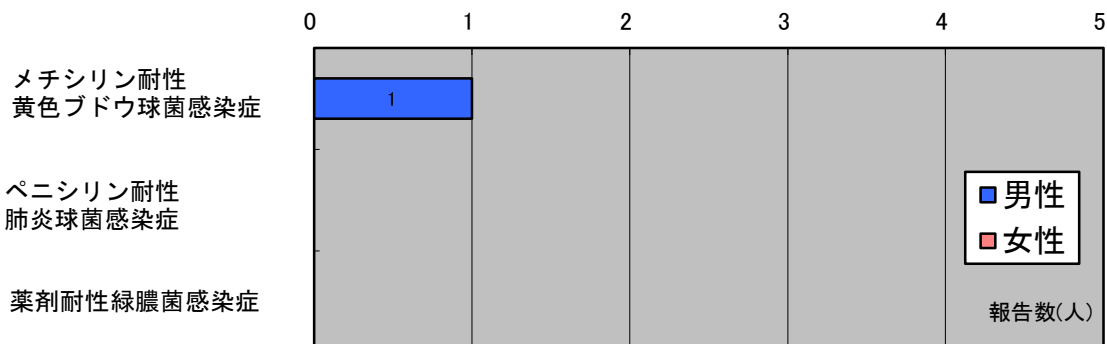
## ● 定点医療機関における性感染症の届出状況

期間中の患者報告総数は、前月より7人少ない51人(男性27人・女性24人)でした。  
報告数が最も多かったのは、性器クラミジア感染症の27人(男性11人・女性16人)でした。



## ● 定点医療機関における薬剤耐性菌感染症の届出状況

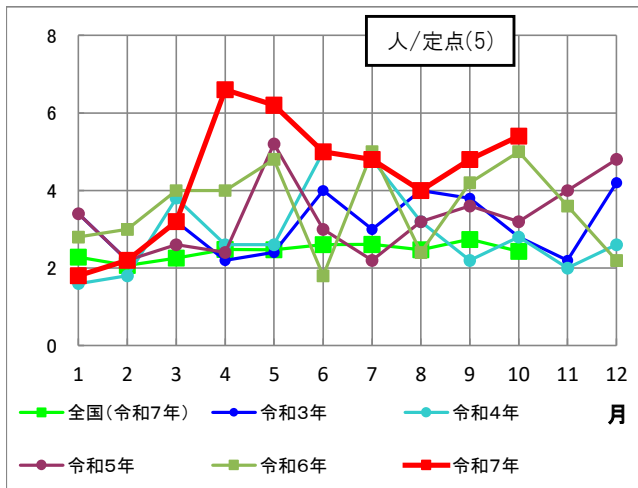
期間中の患者報告総数は、前月より8人少ない1人(男性1人、女性0人)でした。  
報告数が最も多かったのは、メチシリン耐性黄色ブドウ球菌感染症の1人(男性1人、女性0人)でした。



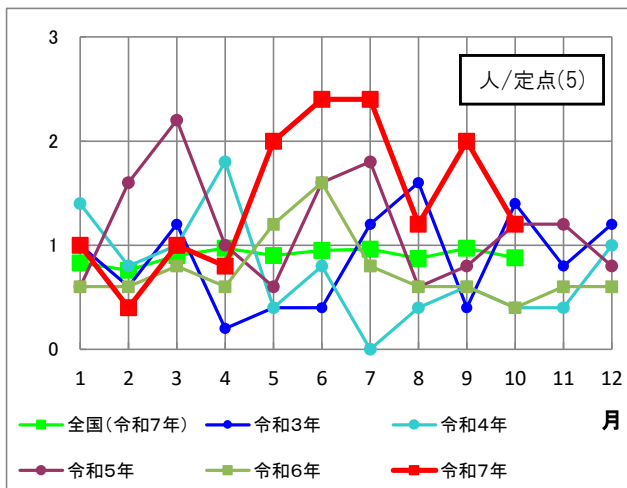
●性感染症の報告状況の推移 (比較)

縦軸の値⇒報告数÷報告義務がある医療機関数  
横軸の値⇒報告を受けた月

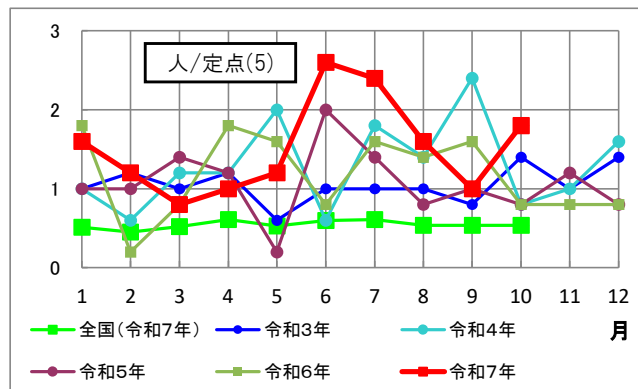
【性器クラミジア感染症】



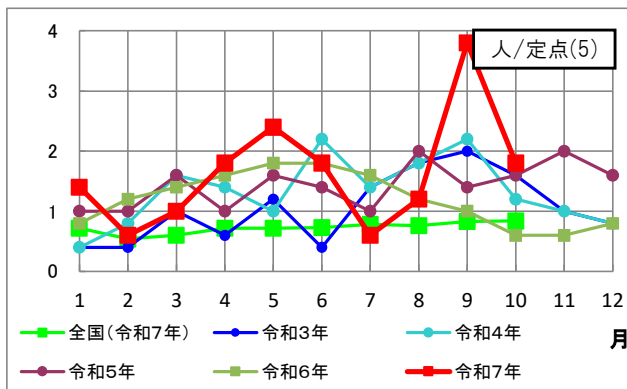
【性器ヘルペスウイルス感染症】



【尖圭コンジローマ】

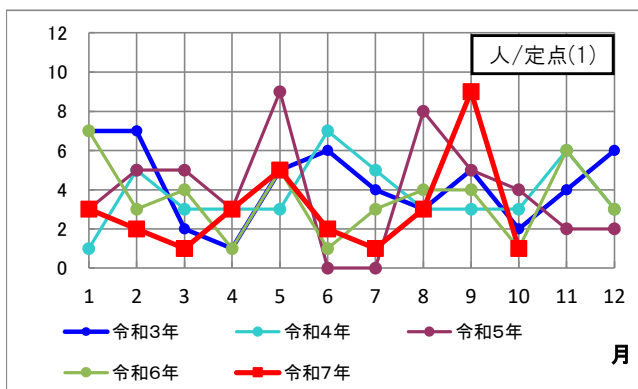


【淋菌感染症】

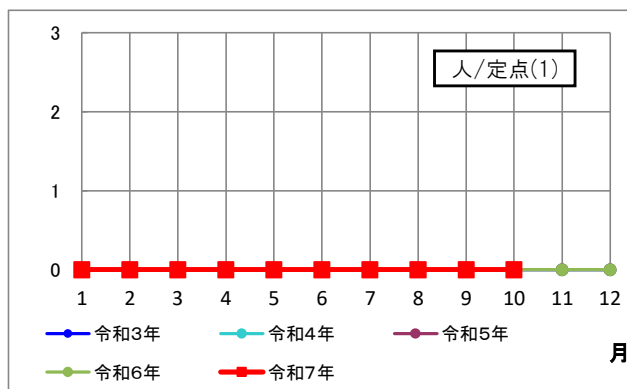


●薬剤耐性菌感染症の報告状況の推移 (比較)

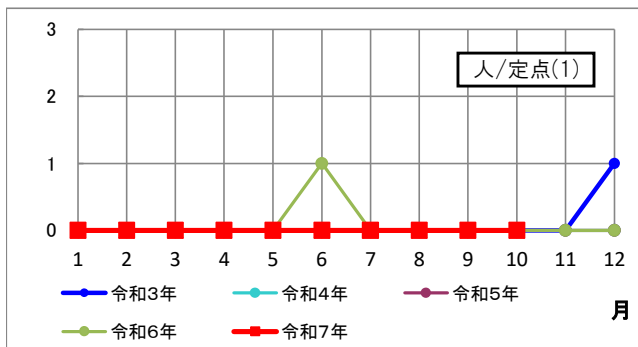
【メチシリン耐性黄色ブドウ球菌感染症】



【ペニシリン耐性肺炎球菌感染症】



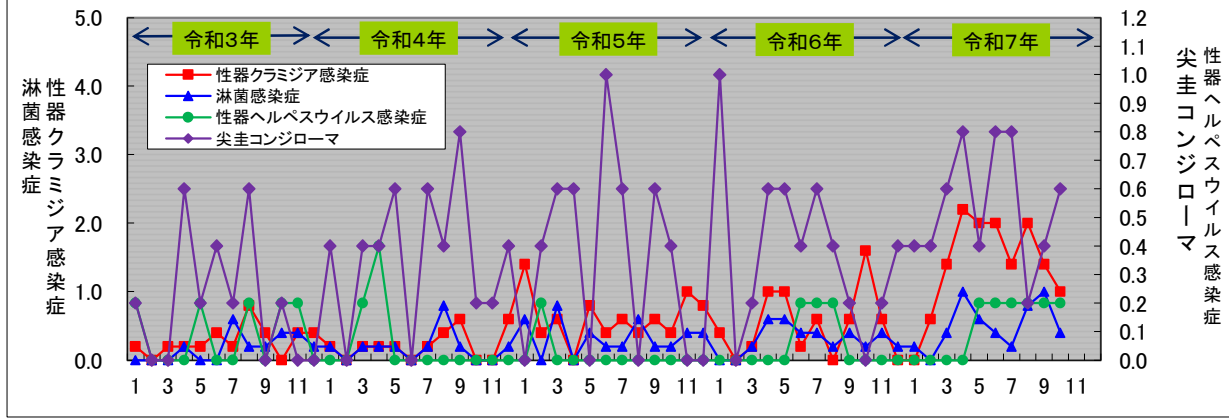
【薬剤耐性緑膿菌感染症】



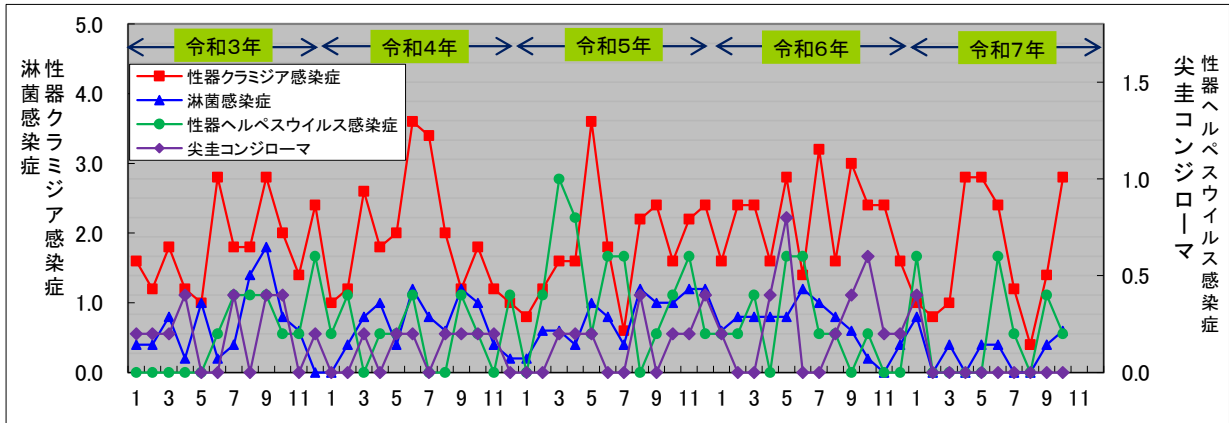
●若年層（15歳～29歳）における性感染症の年別・月別の推移

男性

縦軸：1 定点医療機関における報告数

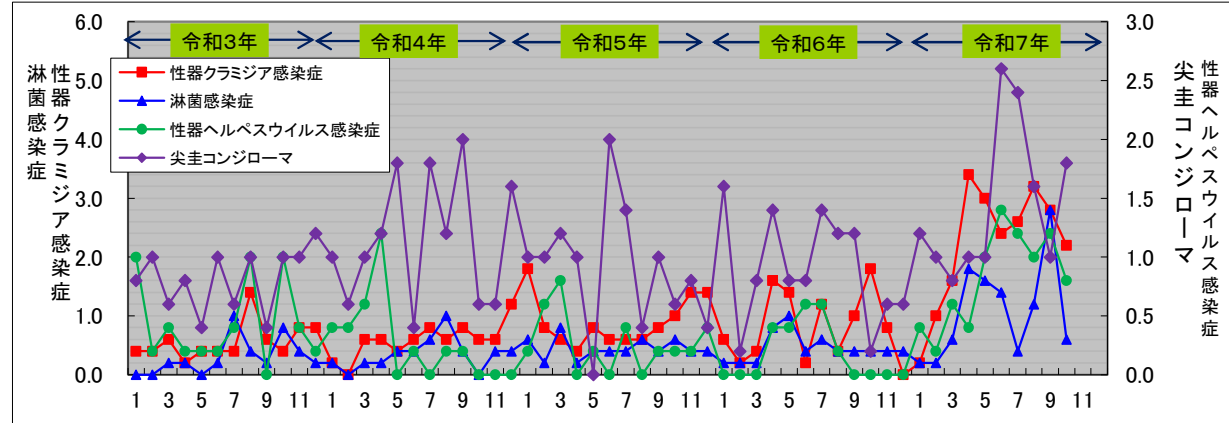


女性

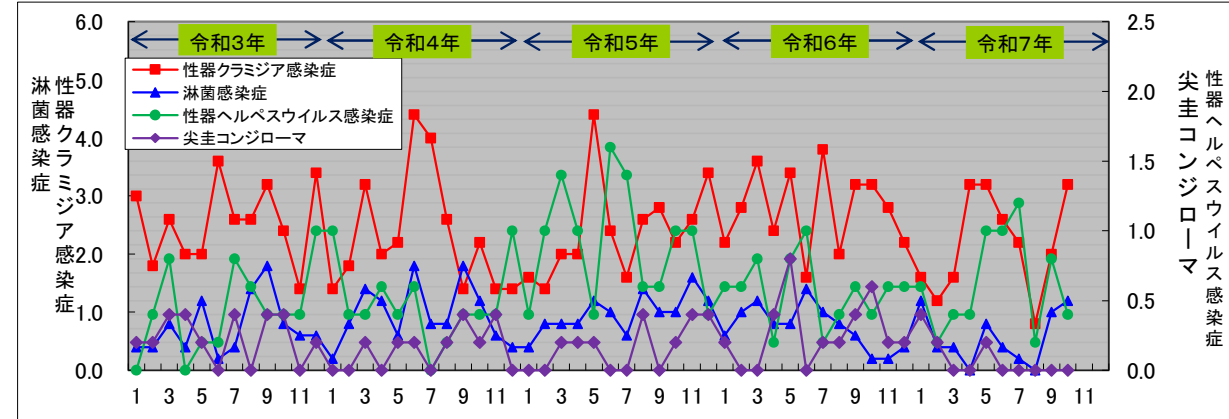


●全年齢層における性感染症の年別・月別の推移

男性



女性

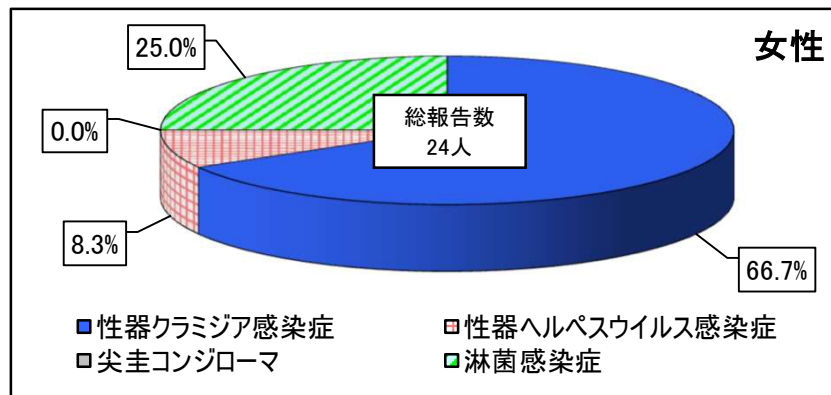
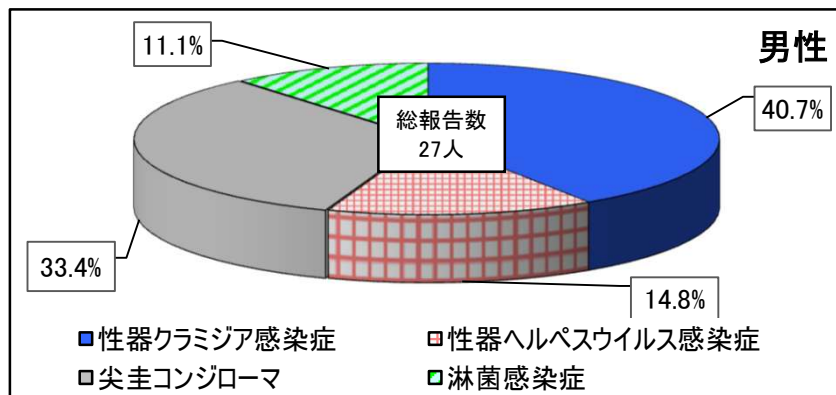


## ● 各疾病の報告状況

定点種別	前月比	疾患名	今月 (令和7年 10 月)				前月 (令和7年 9 月)				令和7年累計 男女合計 (報告数累計)				
			男女合計		男		女		男女合計			男		女	
			報告数	定点 当たり	報告数	定点 当たり	報告数	定点 当たり	報告数	定点 当たり		報告数	定点 当たり	報告数	定点 当たり
STD	△	性器クラミジア感染症	27	5.40	11	2.20	16	3.20	24	4.80	14	2.80	10	2.00	220
	▼	性器ヘルペスウイルス感染症	6	1.20	4	0.80	2	0.40	10	2.00	6	1.20	4	0.80	72
	△	尖圭コンジローマ	9	1.80	9	1.80	0	0.00	5	1.00	5	1.00	0	0.00	76
	▼	淋菌感染症	9	1.80	3	0.60	6	1.20	19	3.80	14	2.80	5	1.00	82
計 (前月比)			51 (-7)		27 (-12)		24 (+5)		58		39		19	450	
基幹	▼	メチシリン耐性 黄色ブドウ球菌感染症	1	1.00	1	1.00	0	0.00	9	9.00	8	8.00	1	1.00	30
	=	ペニシリン耐性 肺炎球菌感染症	0	0.00	0	0.00	0	0.00	0	0.00	0	0.00	0	0.00	0
	=	薬剤耐性 緑膿菌感染症	0	0.00	0	0.00	0	0.00	0	0.00	0	0.00	0	0.00	0
計 (前月比)			1 (-8)		1 (-7)		0 (-1)		9		8		1	30	

※「前月比」欄において、「△」は報告数の男女合計が前月比増加、「＝」は横ばい、「▼」は減少を示す。

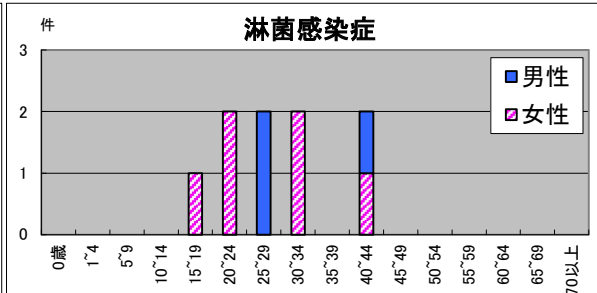
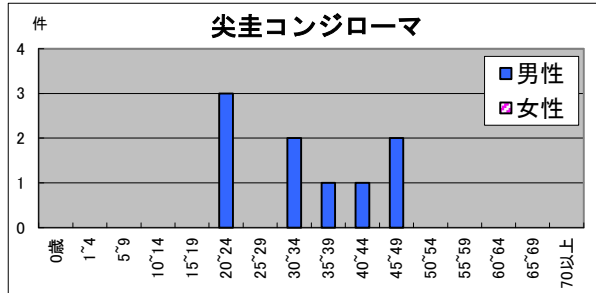
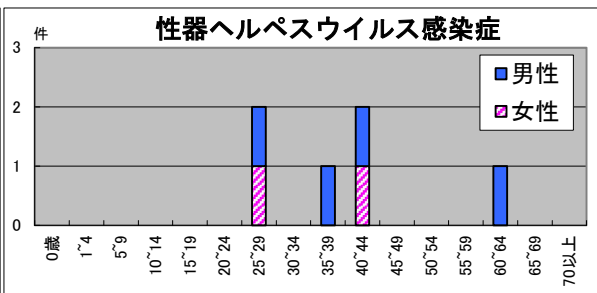
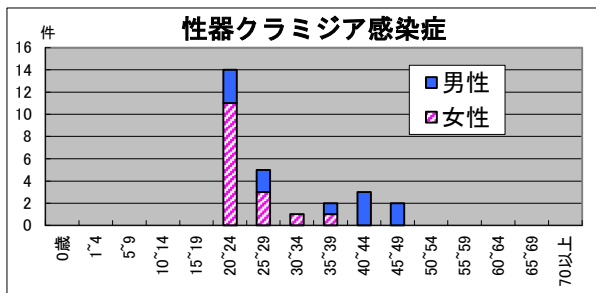
### 性感染症の発生割合(10月)



**年齢別(男女)**

	合計	0歳	1~4	5~9	10~14	15~19	20~24	25~29	30~34	35~39	40~44	45~49	50~54	55~59	60~64	65~69	70以上
性器クラミジア感染症	27	-	-	-	-	-	14	5	1	2	3	2	-	-	-	-	-
定点当り	5.4	-	-	-	-	-	2.8	1	0.2	0.4	0.6	0.4	-	-	-	-	-
性器ヘルペスウイルス感染症	6	-	-	-	-	-	-	2	-	1	2	-	-	-	1	-	-
定点当り	1.2	-	-	-	-	-	-	0.4	-	0.2	0.4	-	-	-	0.2	-	-
尖圭コンジローマ	9	-	-	-	-	-	3	-	2	1	1	2	-	-	-	-	-
定点当り	1.8	-	-	-	-	-	0.6	-	0.4	0.2	0.2	0.4	-	-	-	-	-
淋菌感染症	9	-	-	-	-	1	2	2	2	-	2	-	-	-	-	-	-
定点当り	1.8	-	-	-	-	0.2	0.4	0.4	0.4	-	0.4	-	-	-	-	-	-
メチシリン耐性黄色ブドウ球菌感染症	1	-	-	-	-	-	-	-	-	-	-	-	-	-	-	-	1
定点当り	1	-	-	-	-	-	-	-	-	-	-	-	-	-	-	-	1
ペニシリン耐性肺炎球菌感染症	-	-	-	-	-	-	-	-	-	-	-	-	-	-	-	-	-
定点当り	-	-	-	-	-	-	-	-	-	-	-	-	-	-	-	-	-
薬剤耐性緑膿菌感染症	-	-	-	-	-	-	-	-	-	-	-	-	-	-	-	-	-
定点当り	-	-	-	-	-	-	-	-	-	-	-	-	-	-	-	-	-

**性感染症(性別・年齢別報告状況、10月)**



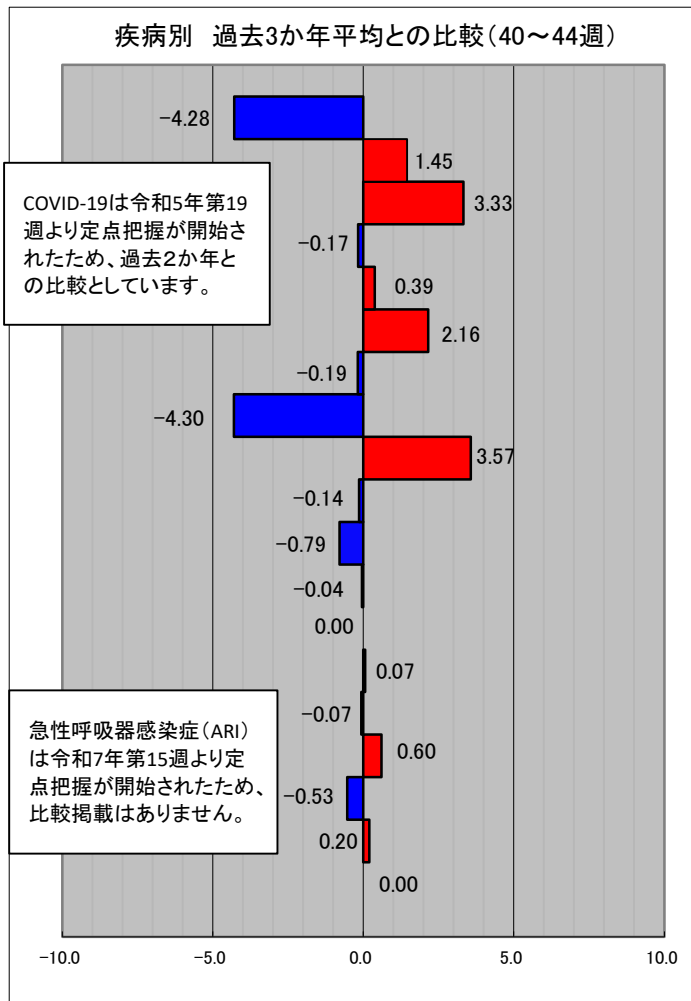
**年齢別(男)**

	合計	0歳	1~4	5~9	10~14	15~19	20~24	25~29	30~34	35~39	40~44	45~49	50~54	55~59	60~64	65~69	70以上
性器クラミジア感染症	11	-	-	-	-	-	3	2	-	1	3	2	-	-	-	-	-
定点当り	2.2	-	-	-	-	-	0.6	0.4	-	0.2	0.6	0.4	-	-	-	-	-
性器ヘルペスウイルス感染症	4	-	-	-	-	-	-	1	-	1	1	-	-	-	1	-	-
定点当り	0.8	-	-	-	-	-	-	0.2	-	0.2	0.2	-	-	-	0.2	-	-
尖圭コンジローマ	9	-	-	-	-	-	3	-	2	1	1	2	-	-	-	-	-
定点当り	1.8	-	-	-	-	-	0.6	-	0.4	0.2	0.2	0.4	-	-	-	-	-
淋菌感染症	3	-	-	-	-	-	-	2	-	-	1	-	-	-	-	-	-
定点当り	0.6	-	-	-	-	-	-	0.4	-	-	0.2	-	-	-	-	-	-
メチシリン耐性黄色ブドウ球菌感染症	1	-	-	-	-	-	-	-	-	-	-	-	-	-	-	-	1
定点当り	1	-	-	-	-	-	-	-	-	-	-	-	-	-	-	-	1
ペニシリン耐性肺炎球菌感染症	-	-	-	-	-	-	-	-	-	-	-	-	-	-	-	-	-
定点当り	-	-	-	-	-	-	-	-	-	-	-	-	-	-	-	-	-
薬剤耐性緑膿菌感染症	-	-	-	-	-	-	-	-	-	-	-	-	-	-	-	-	-
定点当り	-	-	-	-	-	-	-	-	-	-	-	-	-	-	-	-	-

**年齢別(女)**

	合計	0歳	1~4	5~9	10~14	15~19	20~24	25~29	30~34	35~39	40~44	45~49	50~54	55~59	60~64	65~69	70以上
性器クラミジア感染症	16	-	-	-	-	-	11	3	1	1	-	-	-	-	-	-	-
定点当り	3.2	-	-	-	-	-	2.2	0.6	0.2	0.2	-	-	-	-	-	-	-
性器ヘルペスウイルス感染症	2	-	-	-	-	-	-	1	-	-	1	-	-	-	-	-	-
定点当り	0.4	-	-	-	-	-	-	0.2	-	-	0.2	-	-	-	-	-	-
尖圭コンジローマ	-	-	-	-	-	-	-	-	-	-	-	-	-	-	-	-	-
定点当り	-	-	-	-	-	-	-	-	-	-	-	-	-	-	-	-	-
淋菌感染症	6	-	-	-	-	1	2	-	2	-	1	-	-	-	-	-	-
定点当り	1.2	-	-	-	-	0.2	0.4	-	0.4	-	0.2	-	-	-	-	-	-
メチシリン耐性黄色ブドウ球菌感染症	-	-	-	-	-	-	-	-	-	-	-	-	-	-	-	-	-
定点当り	-	-	-	-	-	-	-	-	-	-	-	-	-	-	-	-	-
ペニシリン耐性肺炎球菌感染症	-	-	-	-	-	-	-	-	-	-	-	-	-	-	-	-	-
定点当り	-	-	-	-	-	-	-	-	-	-	-	-	-	-	-	-	-
薬剤耐性緑膿菌感染症	-	-	-	-	-	-	-	-	-	-	-	-	-	-	-	-	-
定点当り	-	-	-	-	-	-	-	-	-	-	-	-	-	-	-	-	-

令和7年10月(40~44週) 急性呼吸器感染症(ARI)・小児科・眼科・基幹定点疾病の発生状況について



40~44週 1医療機関  
平均患者報告数

インフルエンザ	1.71
COVID-19	3.64
RSウイルス感染症	3.95
咽頭結膜熱	0.78
A群溶血性レンサ球菌咽頭炎	2.20
感染性胃腸炎	7.00
水痘(水ぼうそう)	0.10
手足口病	0.33
伝染性紅斑	3.65
突発性発疹	0.45
ヘルパンギーナ	0.13
流行性耳下腺炎(おたふくかぜ)	0.03
急性出血性結膜炎	0.00
流行性角結膜炎	0.45
細菌性髄膜炎	0.00
無菌性髄膜炎	0.60
マイコプラズマ肺炎	0.60
クラミジア肺炎	0.20
感染性胃腸炎(ロタウイルス)	0.00
急性呼吸器感染症(ARI)	56.69

10月の各定点疾病につきましては、伝染性紅斑、RSウイルス感染症、感染性胃腸炎において、過去3か年の平均と比較して、定点当たりの患者報告数が増加しています。

特に伝染性紅斑については、定点当たりの患者報告数が、過去3か年の平均と比較して3.57増となり、過去3か年の各週と比較しても、定点あたりの患者報告数が高い傾向を示しています。

