

# 令和6年10月報【令和6年10月1日(火)~10月31日(木)】

## 鹿児島市感染症情報

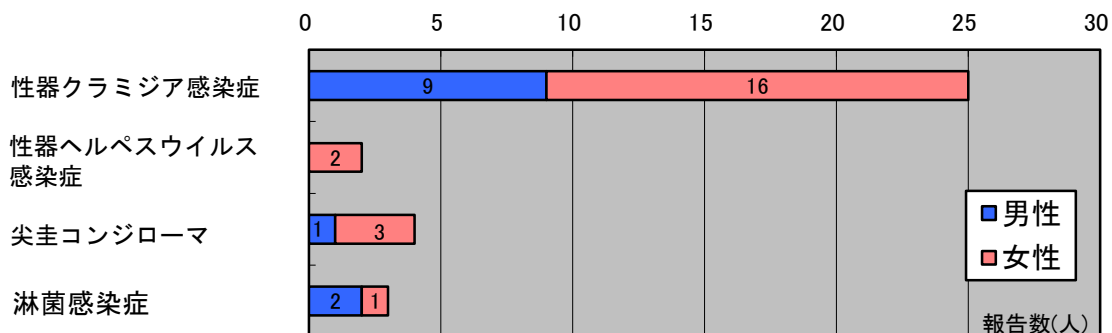
発行元：鹿児島市保健所

ホームページ <http://www.city.kagoshima.lg.jp> >健康・福祉 >健康・医療 >感染症、流行疾患 >鹿児島市感染症情報(週報・月報・四半期報)

- 定点把握対象疾患の届出状況（市内の指定医療機関（定点）からの報告）
  - ・ 指定医療機関数（定点）：STD5、基幹1

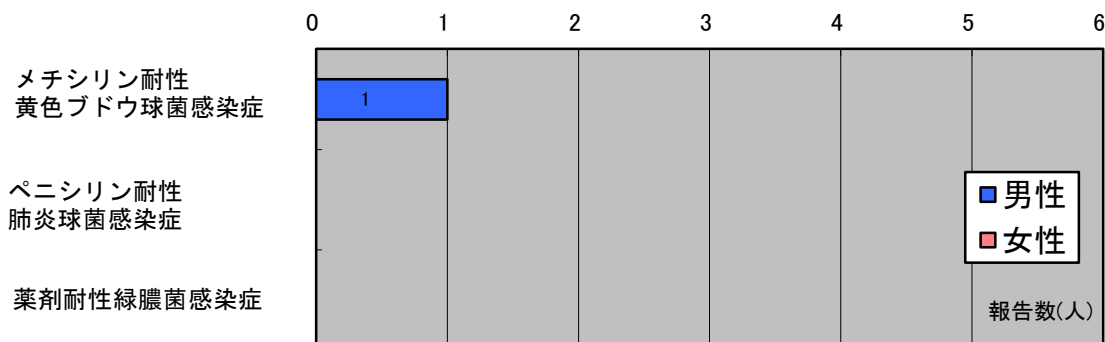
### ● 定点医療機関における性感染症の届出状況

期間中の患者報告総数は、前月より3人少ない34人(男性12人・女性22人)でした。  
報告数が最も多かったのは、性器クラミジア感染症の25人(男性9人・女性16人)でした。



### ● 定点医療機関における薬剤耐性菌感染症の届出状況

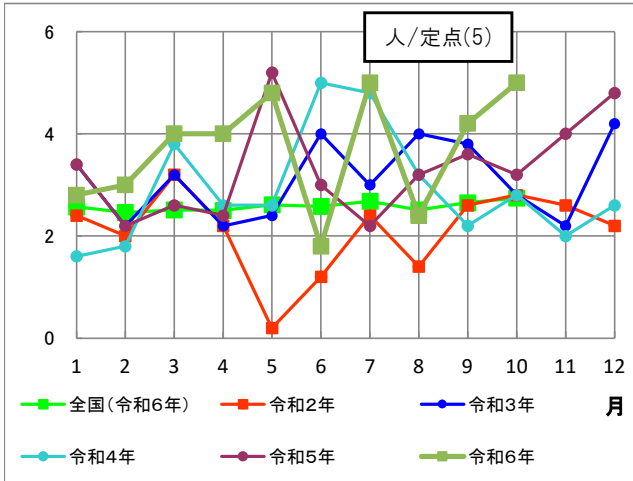
期間中の患者報告総数は、前月より3人少ない1人(男性1人・女性0人)でした。  
報告数が最も多かったのは、メチシリン耐性黄色ブドウ球菌感染症の1人(男性1人・女性0人)でした。



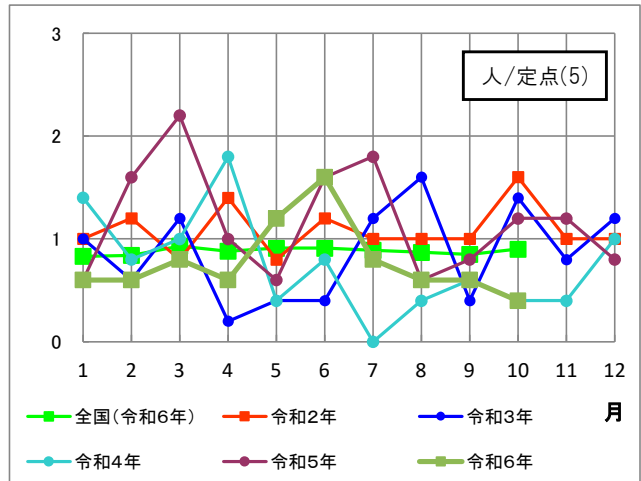
●性感染症の報告状況の推移 (比較)

縦軸の値⇒報告数÷報告義務がある医療機関数  
横軸の値⇒報告を受けた月

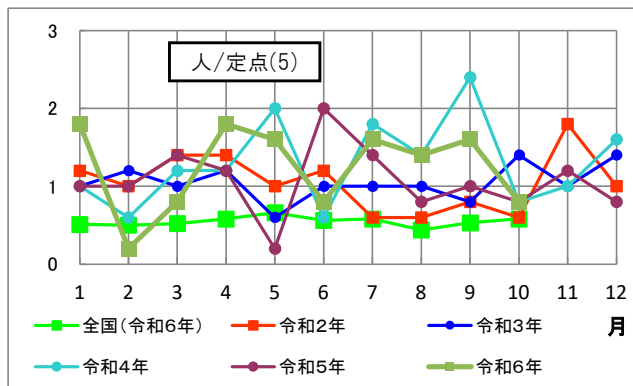
【性器クラミジア感染症】



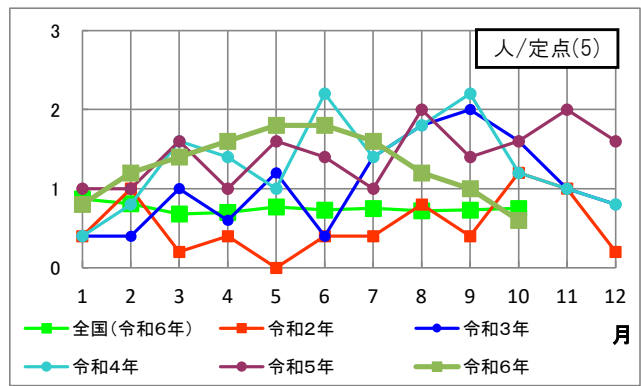
【性器ヘルペスウイルス感染症】



【尖圭コンジローマ】

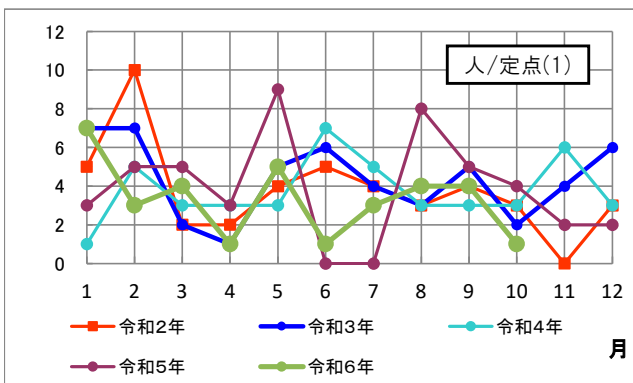


【淋菌感染症】

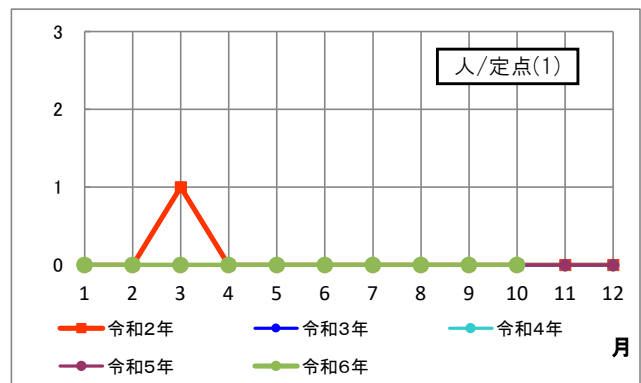


●薬剤耐性菌感染症の報告状況の推移 (比較)

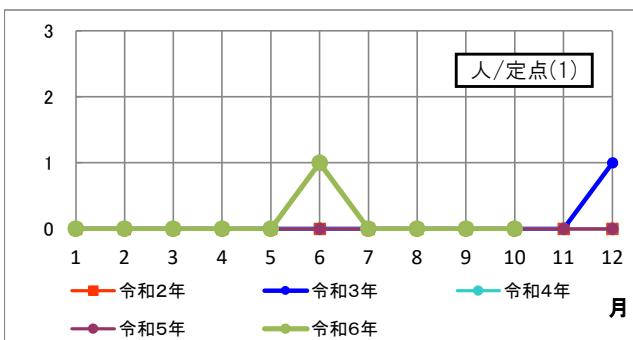
【メチシリン耐性黄色ブドウ球菌感染症】



【ペニシリン耐性肺炎球菌感染症】



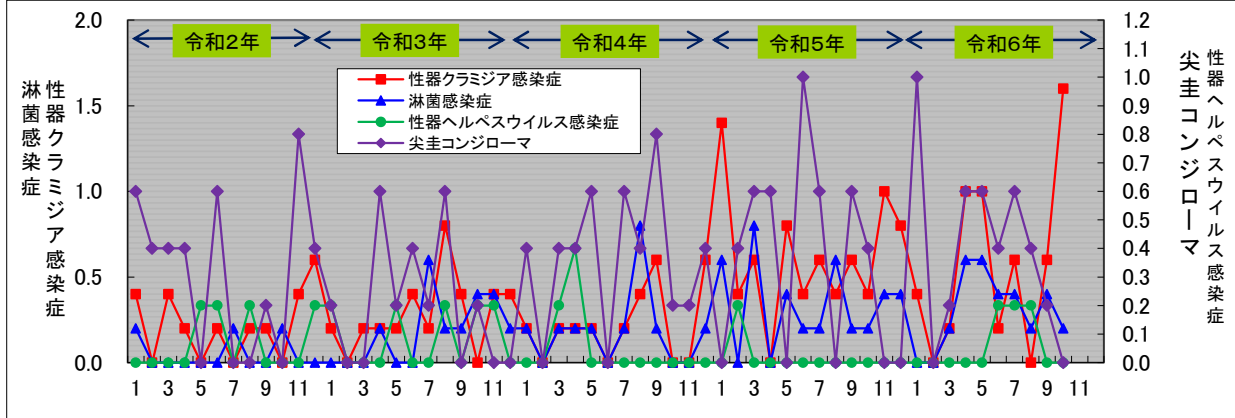
【薬剤耐性緑膿菌感染症】



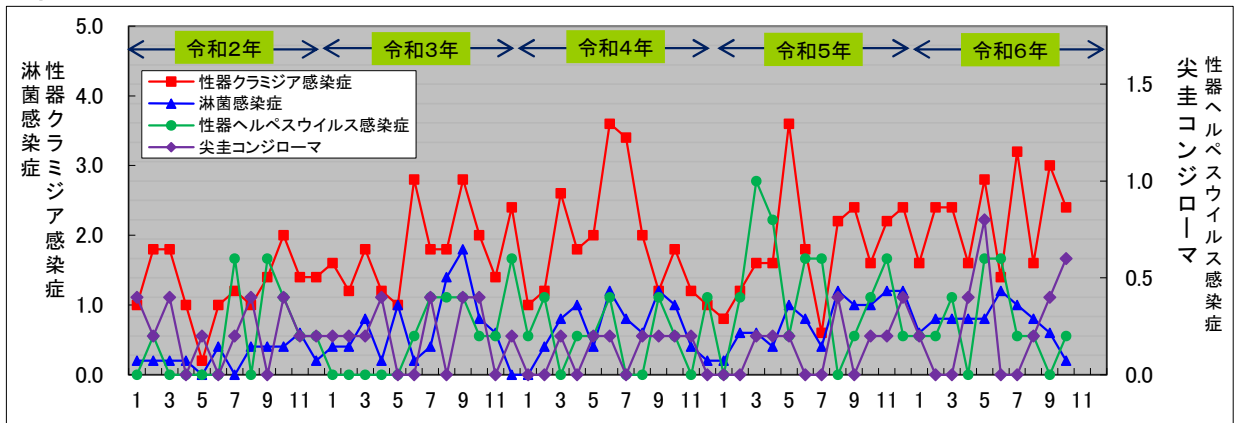
●若年層（15歳～29歳）における性感染症の年別・月別の推移

男性

縦軸：1 定点医療機関における報告数

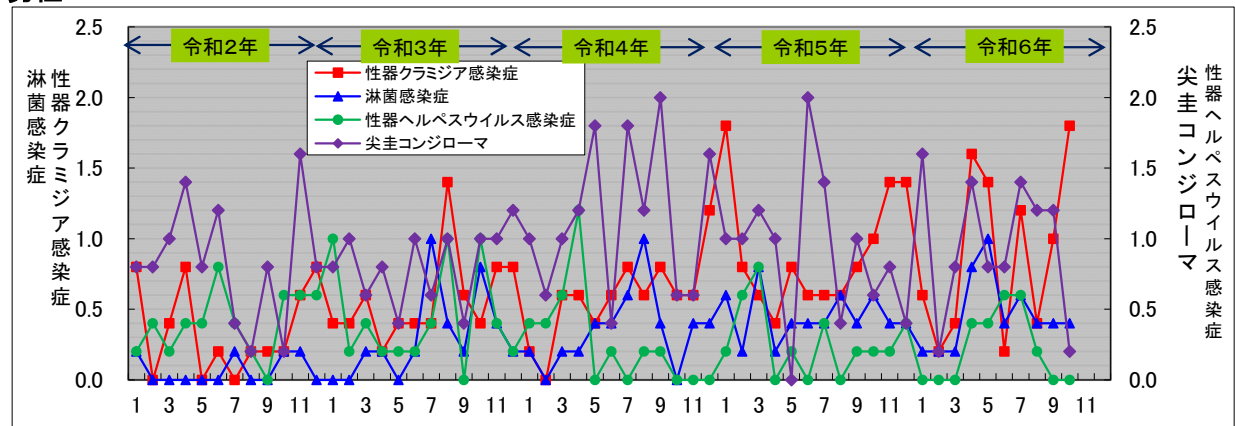


女性

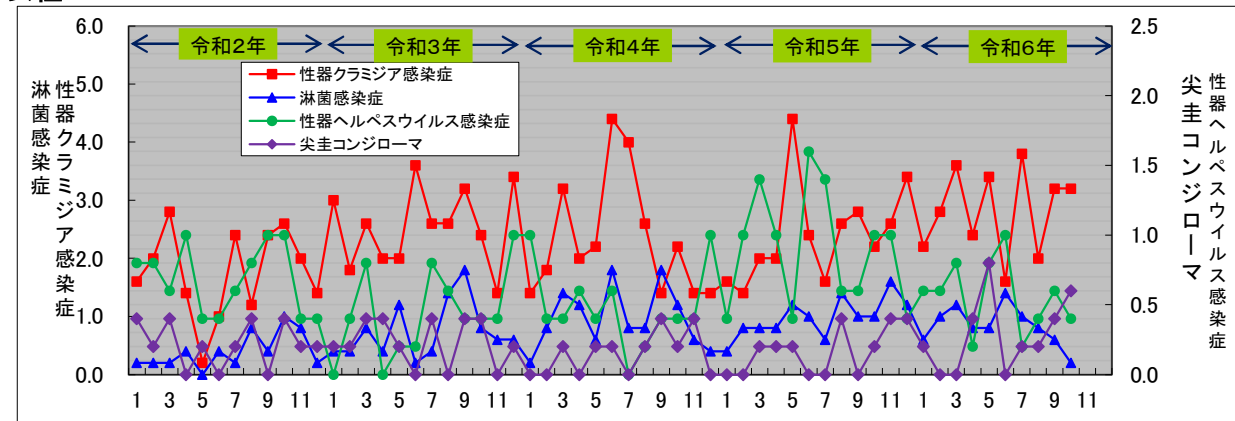


●全年齢層における性感染症の年別・月別の推移

男性



女性

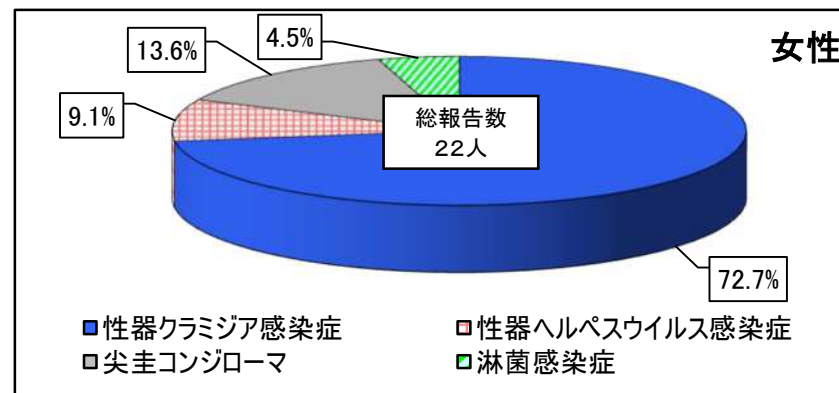
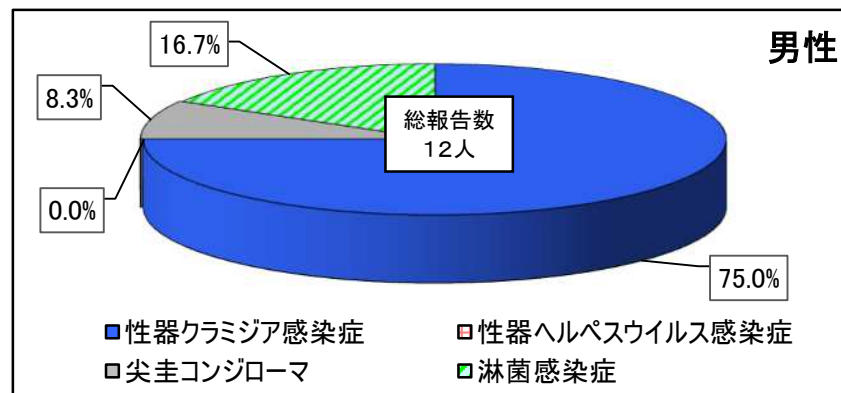


## ● 各疾病の報告状況

定点種別	前月比	疾患名	今月 (令和6年 10 月)						前月 (令和6年 9 月)						令和6年累計	
			男女合計		男		女		男女合計		男		女		男女合計	(報告数累計)
			報告数	定点当たり	報告数	定点当たり	報告数	定点当たり	報告数	定点当たり	報告数	定点当たり	報告数	定点当たり	報告数	定点当たり
STD	△	性器クラミジア感染症	25	5.00	9	1.80	16	3.20	21	4.20	5	1.00	16	3.20	185	
	▼	性器ヘルペスウイルス感染症	2	0.40	0	0.00	2	0.40	3	0.60	0	0.00	3	0.60	39	
	▼	尖圭コンジローマ	4	0.80	1	0.20	3	0.60	8	1.60	6	1.20	2	0.40	62	
	▼	淋菌感染症	3	0.60	2	0.40	1	0.20	5	1.00	2	0.40	3	0.60	65	
計 (前月比)			34 (-3)		12 (-1)		22 (-2)		37		13		24	351		
基幹	▼	メチシリン耐性黄色ブドウ球菌感染症	1	1.00	1	1.00	0	0.00	4	4.00	1	1.00	3	3.00	33	
	=	ペニシリン耐性肺炎球菌感染症	0	0.00	0	0.00	0	0.00	0	0.00	0	0.00	0	0.00	0	
	=	薬剤耐性緑膿菌感染症	0	0.00	0	0.00	0	0.00	0	0.00	0	0.00	0	0.00	1	
計 (前月比)			1 (-3)		1		0 (-3)		4		1		3	34		

※「前月比」欄において、「△」は報告数の男女合計が前月比増加、「＝」は横ばい、「▼」は減少を示す。

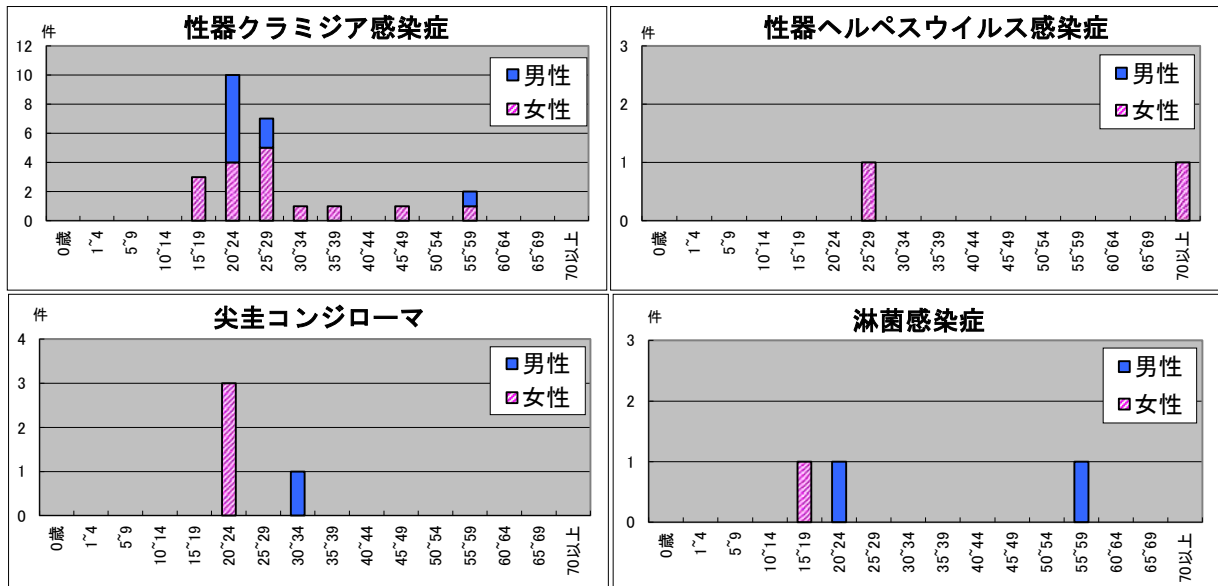
### 性感染症の発生割合(10月)



**年齢別(男女)**

	合計	0歳	1~4	5~9	10~14	15~19	20~24	25~29	30~34	35~39	40~44	45~49	50~54	55~59	60~64	65~69	70以上
性器クラミジア感染症	25	-	-	-	-	3	10	7	1	1	-	1	-	2	-	-	-
定点当り	5	-	-	-	-	0.6	2	1.4	0.2	0.2	-	0.2	-	0.4	-	-	-
性器ヘルペスウイルス感染症	2	-	-	-	-	-	-	1	-	-	-	-	-	-	-	-	1
定点当り	0.4	-	-	-	-	-	-	0.2	-	-	-	-	-	-	-	-	0.2
尖圭コンジローマ	4	-	-	-	-	-	3	-	1	-	-	-	-	-	-	-	-
定点当り	0.8	-	-	-	-	-	0.6	-	0.2	-	-	-	-	-	-	-	-
淋菌感染症	3	-	-	-	-	1	1	-	-	-	-	-	-	1	-	-	-
定点当り	0.6	-	-	-	-	0.2	0.2	-	-	-	-	-	-	0.2	-	-	-
メチシリン耐性黄色ブドウ球菌感染症	1	-	-	-	-	-	-	-	-	-	-	-	-	-	-	-	1
定点当り	1	-	-	-	-	-	-	-	-	-	-	-	-	-	-	-	1
ペニシリン耐性肺炎球菌感染症	-	-	-	-	-	-	-	-	-	-	-	-	-	-	-	-	-
定点当り	-	-	-	-	-	-	-	-	-	-	-	-	-	-	-	-	-
薬剤耐性緑膿菌感染症	-	-	-	-	-	-	-	-	-	-	-	-	-	-	-	-	-
定点当り	-	-	-	-	-	-	-	-	-	-	-	-	-	-	-	-	-

**性感染症(性別・年齢別報告状況、10月)**



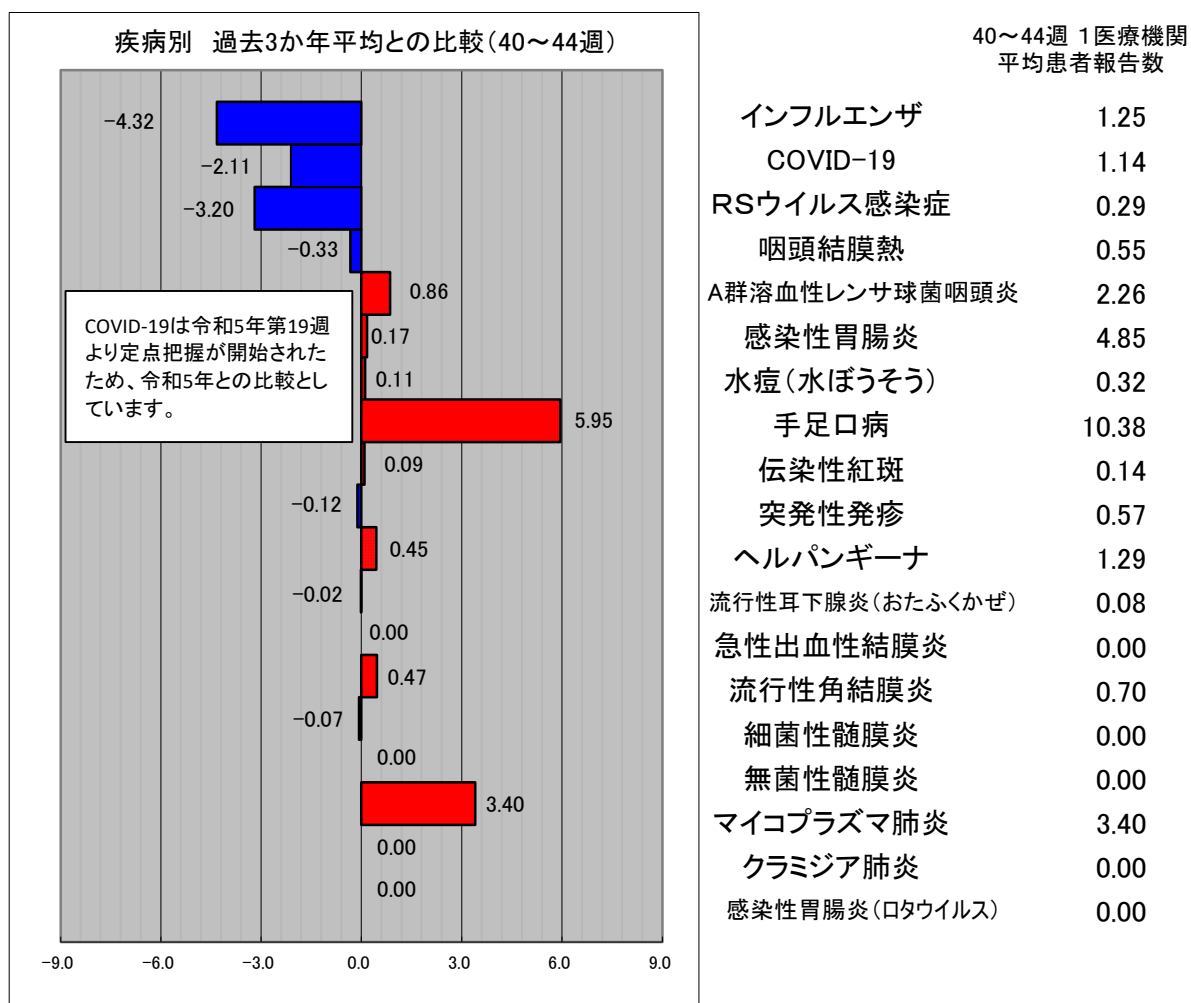
**年齢別(男)**

	合計	0歳	1~4	5~9	10~14	15~19	20~24	25~29	30~34	35~39	40~44	45~49	50~54	55~59	60~64	65~69	70以上
性器クラミジア感染症	9	-	-	-	-	-	6	2	-	-	-	-	-	1	-	-	-
定点当り	1.8	-	-	-	-	-	1.2	0.4	-	-	-	-	-	0.2	-	-	-
性器ヘルペスウイルス感染症	-	-	-	-	-	-	-	-	-	-	-	-	-	-	-	-	-
定点当り	-	-	-	-	-	-	-	-	-	-	-	-	-	-	-	-	-
尖圭コンジローマ	1	-	-	-	-	-	-	-	1	-	-	-	-	-	-	-	-
定点当り	0.2	-	-	-	-	-	-	-	0.2	-	-	-	-	-	-	-	-
淋菌感染症	2	-	-	-	-	-	1	-	-	-	-	-	-	1	-	-	-
定点当り	0.4	-	-	-	-	-	0.2	-	-	-	-	-	-	0.2	-	-	-
メチシリン耐性黄色ブドウ球菌感染症	1	-	-	-	-	-	-	-	-	-	-	-	-	-	-	-	1
定点当り	1	-	-	-	-	-	-	-	-	-	-	-	-	-	-	-	1
ペニシリン耐性肺炎球菌感染症	-	-	-	-	-	-	-	-	-	-	-	-	-	-	-	-	-
定点当り	-	-	-	-	-	-	-	-	-	-	-	-	-	-	-	-	-
薬剤耐性緑膿菌感染症	-	-	-	-	-	-	-	-	-	-	-	-	-	-	-	-	-
定点当り	-	-	-	-	-	-	-	-	-	-	-	-	-	-	-	-	-

**年齢別(女)**

	合計	0歳	1~4	5~9	10~14	15~19	20~24	25~29	30~34	35~39	40~44	45~49	50~54	55~59	60~64	65~69	70以上
性器クラミジア感染症	16	-	-	-	-	3	4	5	1	1	-	1	-	1	-	-	-
定点当り	3.2	-	-	-	-	0.6	0.8	1	0.2	0.2	-	0.2	-	0.2	-	-	-
性器ヘルペスウイルス感染症	2	-	-	-	-	-	-	1	-	-	-	-	-	-	-	-	1
定点当り	0.4	-	-	-	-	-	-	0.2	-	-	-	-	-	-	-	-	0.2
尖圭コンジローマ	3	-	-	-	-	-	3	-	-	-	-	-	-	-	-	-	-
定点当り	0.6	-	-	-	-	-	0.6	-	-	-	-	-	-	-	-	-	-
淋菌感染症	1	-	-	-	-	1	-	-	-	-	-	-	-	-	-	-	-
定点当り	0.2	-	-	-	-	0.2	-	-	-	-	-	-	-	-	-	-	-
メチシリン耐性黄色ブドウ球菌感染症	-	-	-	-	-	-	-	-	-	-	-	-	-	-	-	-	-
定点当り	-	-	-	-	-	-	-	-	-	-	-	-	-	-	-	-	-
ペニシリン耐性肺炎球菌感染症	-	-	-	-	-	-	-	-	-	-	-	-	-	-	-	-	-
定点当り	-	-	-	-	-	-	-	-	-	-	-	-	-	-	-	-	-
薬剤耐性緑膿菌感染症	-	-	-	-	-	-	-	-	-	-	-	-	-	-	-	-	-
定点当り	-	-	-	-	-	-	-	-	-	-	-	-	-	-	-	-	-

## 令和6年10月(40~44週) インフルエンザ・小児科・眼科定点疾病の発生状況について



10月の各定点疾病につきましては、手足口病やマイコプラズマ肺炎、A群溶血性レンサ球菌咽頭炎等において、過去3か年の平均と比較して、定点当たりの患者報告数が増加傾向を示しています。

特に、手足口病については、定点当たりの患者報告数が、過去3か年の平均と比較して5.95増となり、過去3か年の各週と比較しても、定点あたりの患者報告数が高い傾向を示しています。

