

# 令和6年11月報【令和6年11月1日(金)~11月30日(土)】

## 鹿児島市感染症情報

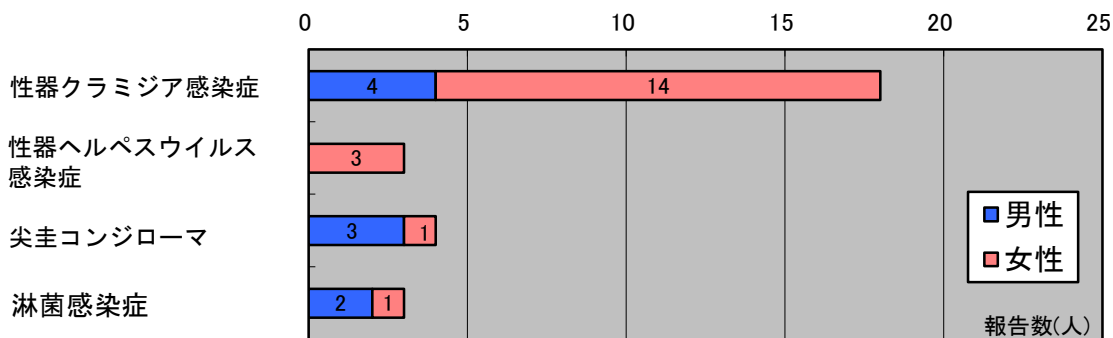
発行元：鹿児島市保健所

ホームページ <http://www.city.kagoshima.lg.jp> >健康・福祉>健康・医療>感染症、流行疾患>鹿児島市感染症情報(週報・月報・四半期報)

- 定点把握対象疾患の届出状況（市内の指定医療機関（定点）からの報告）
  - ・ 指定医療機関数（定点）：STD5、基幹1

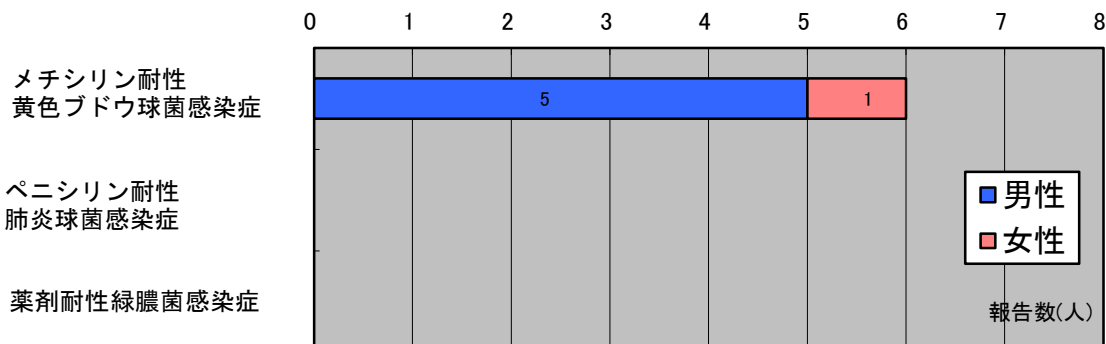
### ● 定点医療機関における性感染症の届出状況

期間中の患者報告総数は、前月より6人少ない28人(男性9人・女性19人)でした。  
報告数が最も多かったのは、性器クラミジア感染症の18人(男性4人・女性14人)でした。



### ● 定点医療機関における薬剤耐性菌感染症の届出状況

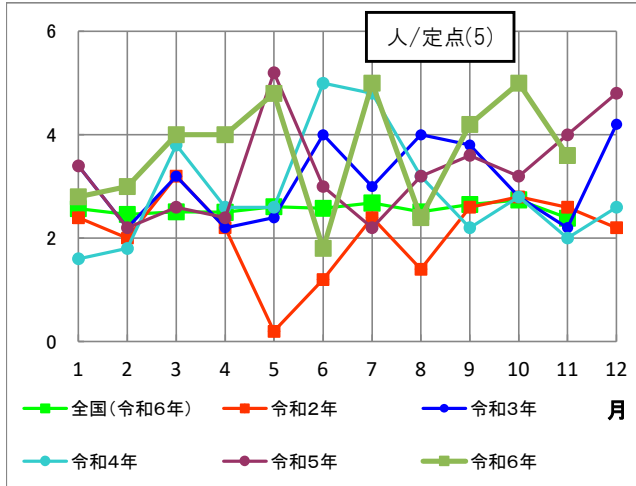
期間中の患者報告総数は、前月より5人多い6人(男性5人・女性1人)でした。  
報告数が最も多かったのは、メチシリン耐性黄色ブドウ球菌感染症の6人(男性5人・女性1人)でした。



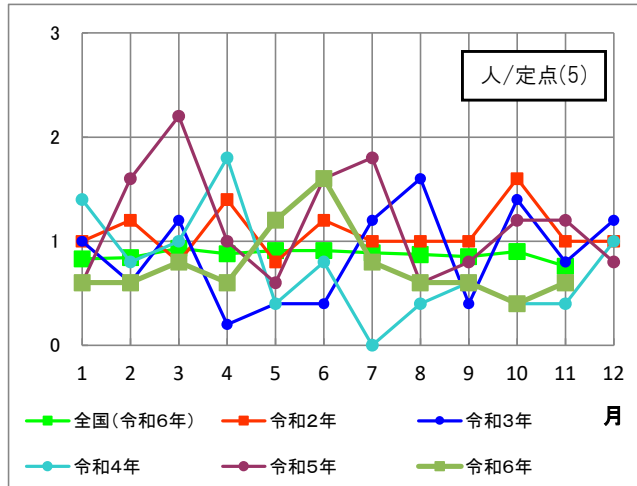
●性感染症の報告状況の推移 (比較)

縦軸の値⇒報告数÷報告義務がある医療機関数  
横軸の値⇒報告を受けた月

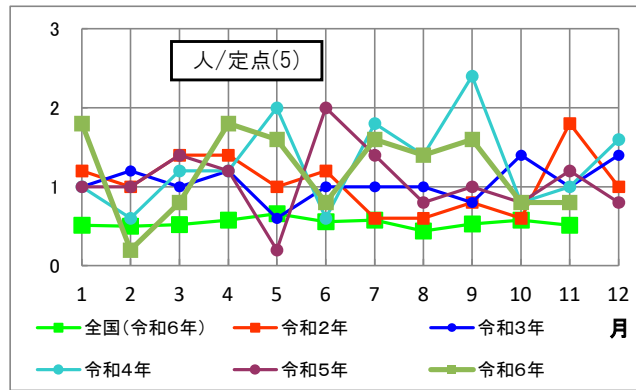
【性器クラミジア感染症】



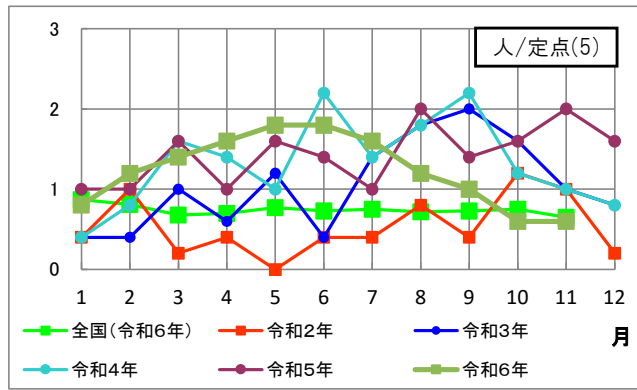
【性器ヘルペスウイルス感染症】



【尖圭コンジローマ】

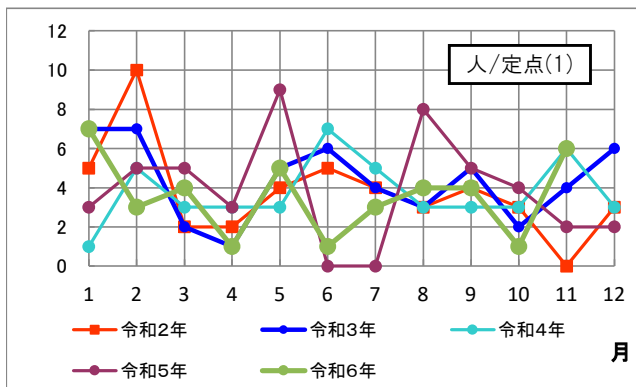


【淋菌感染症】

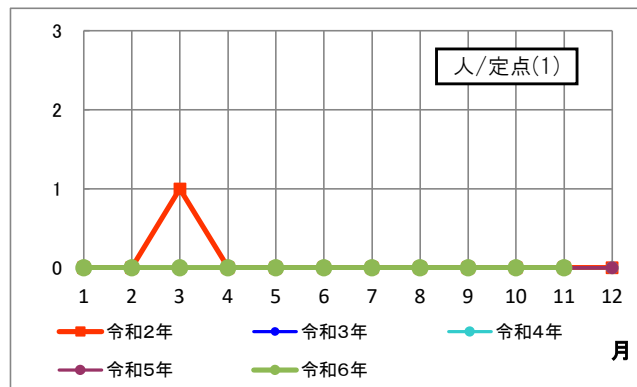


●薬剤耐性菌感染症の報告状況の推移 (比較)

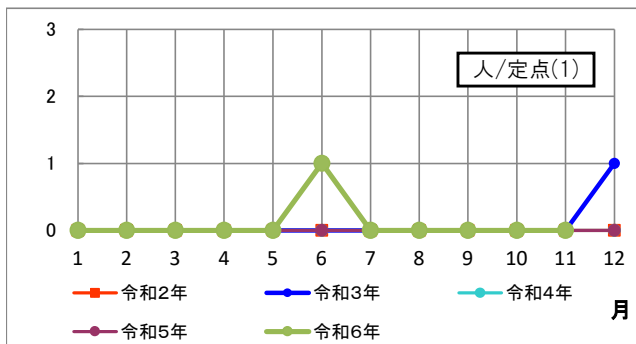
【メチシリン耐性黄色ブドウ球菌感染症】



【ペニシリン耐性肺炎球菌感染症】



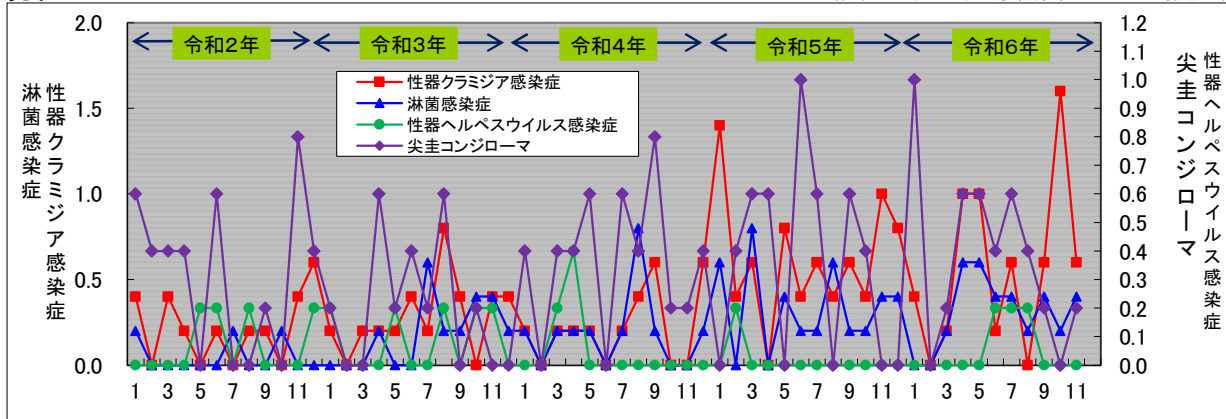
【薬剤耐性緑膿菌感染症】



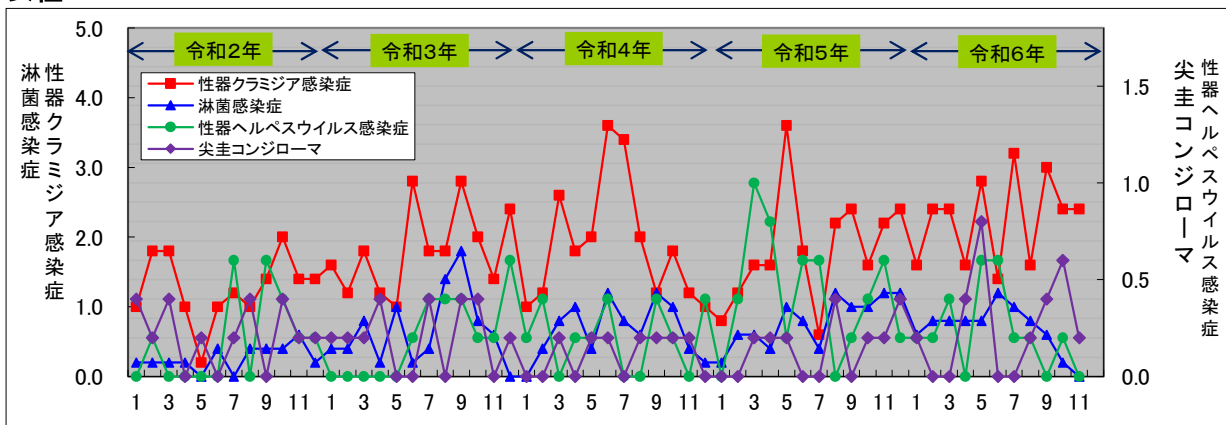
●若年層（15歳～29歳）における性感染症の年別・月別の推移

男性

縦軸：1 定点医療機関における報告数

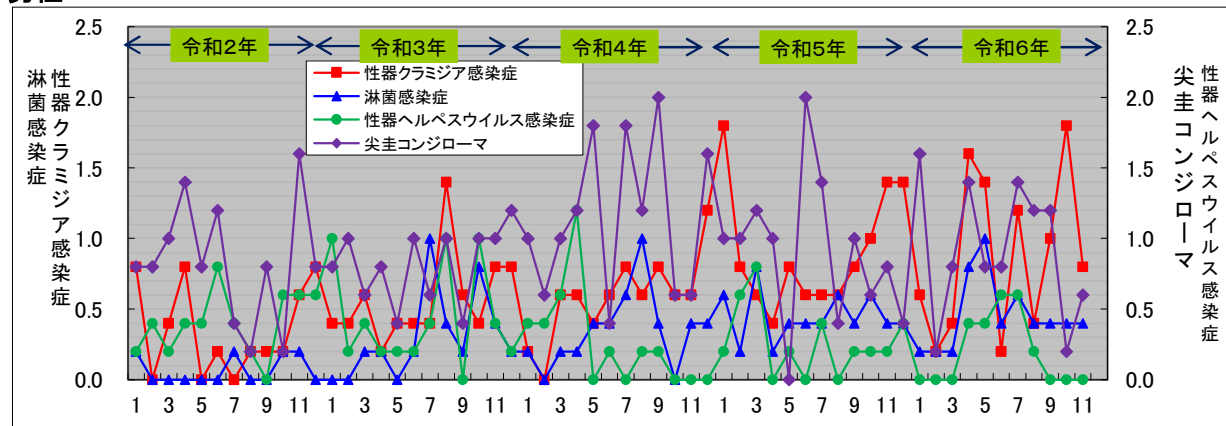


女性

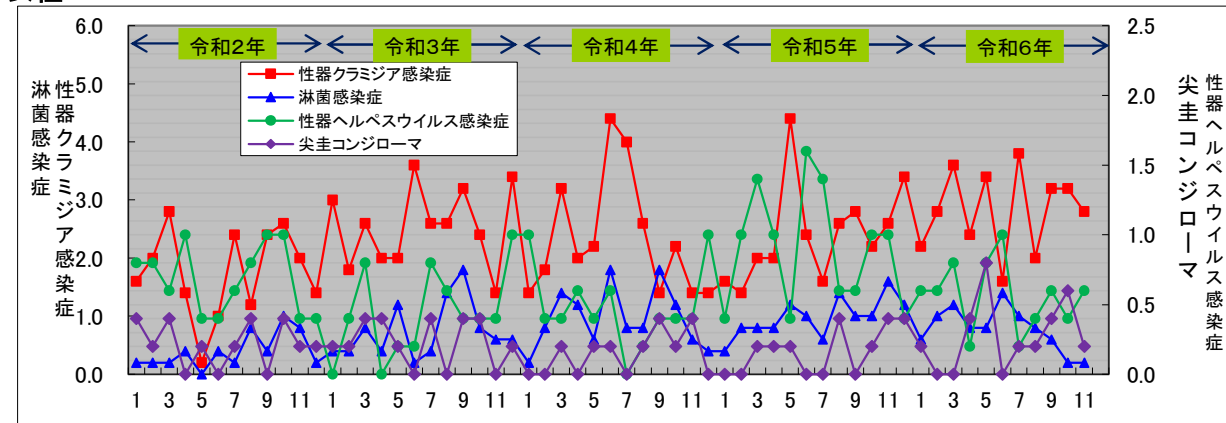


●全年齢層における性感染症の年別・月別の推移

男性



女性

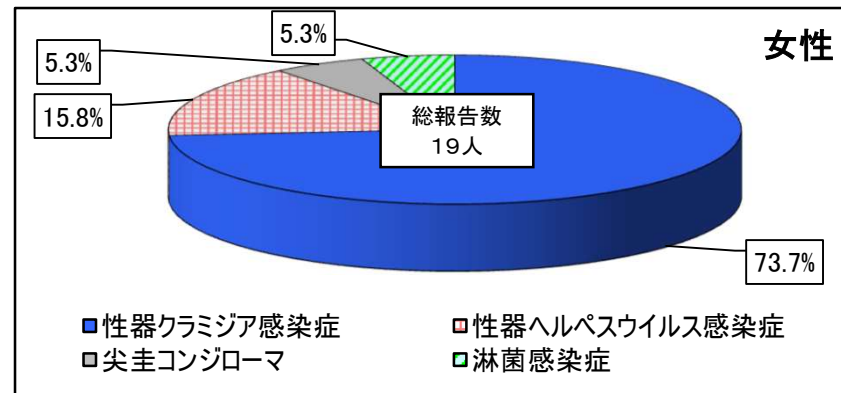
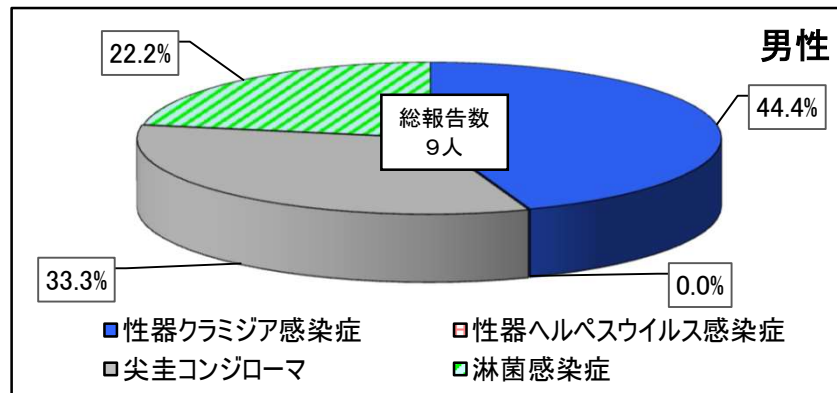


## ● 各疾病の報告状況

定点 種別	前 月 比	疾 患 名	今月 (令和6年 11 月)						前月 (令和6年 10 月)						令和6年累計	
			男女合計		男		女		男女合計		男		女		男女合計	(報告数累計)
			報告数	定点 当たり	報告数	定点 当たり	報告数	定点 当たり	報告数	定点 当たり	報告数	定点 当たり	報告数	定点 当たり		
S T D	▼	性器クラミジア感染症	18	3.60	4	0.80	14	2.80	25	5.00	9	1.80	16	3.20	203	
	△	性器ヘルペスウイルス感染症	3	0.60	0	0.00	3	0.60	2	0.40	0	0.00	2	0.40	42	
	=	尖 圭 コ ン ジ ロ ー マ	4	0.80	3	0.60	1	0.20	4	0.80	1	0.20	3	0.60	66	
	=	淋 菌 感 染 症	3	0.60	2	0.40	1	0.20	3	0.60	2	0.40	1	0.20	68	
計 ( 前 月 比 )			28 (-6)		9 (-3)		19 (-3)		34		12		22	379		
基 幹	△	メチシリン耐性 黄色ブドウ球菌感染症	6	6.00	5	5.00	1	1.00	1	1.00	1	1.00	0	0.00	39	
	=	ペニシリン耐性 肺炎球菌感染症	0	0.00	0	0.00	0	0.00	0	0.00	0	0.00	0	0.00	0	
	=	薬剤耐性 緑膿菌感染症	0	0.00	0	0.00	0	0.00	0	0.00	0	0.00	0	0.00	1	
計 ( 前 月 比 )			6 (+5)		5 (+4)		1 (+1)		1		1		0	40		

※「前月比」欄において、「△」は報告数の男女合計が前月比増加、「＝」は横ばい、「▼」は減少を示す。

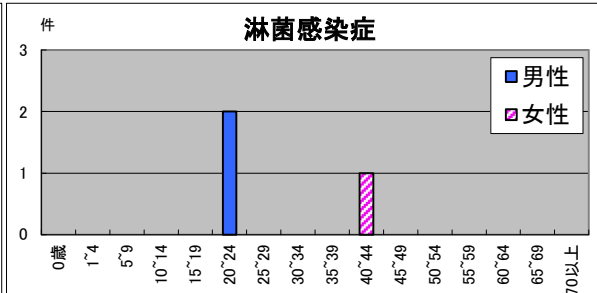
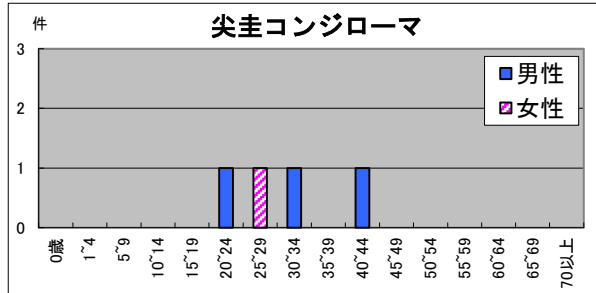
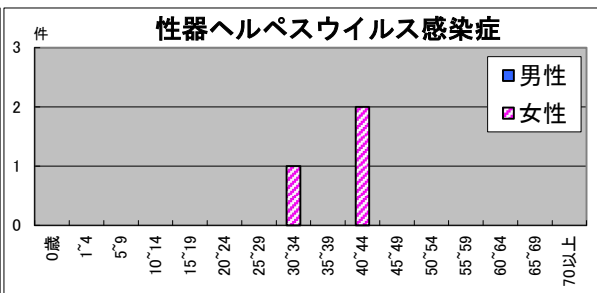
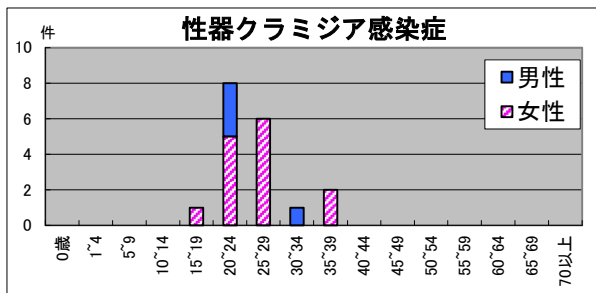
### 性感染症の発生割合(11月)



**年齢別(男女)**

	合計	0歳	1~4	5~9	10~14	15~19	20~24	25~29	30~34	35~39	40~44	45~49	50~54	55~59	60~64	65~69	70以上
性器クラミジア感染症	18	-	-	-	-	1	8	6	1	2	-	-	-	-	-	-	-
定点当り	3.6	-	-	-	-	0.2	1.6	1.2	0.2	0.4	-	-	-	-	-	-	-
性器ヘルペスウイルス感染症	3	-	-	-	-	-	-	-	1	-	2	-	-	-	-	-	-
定点当り	0.6	-	-	-	-	-	-	-	0.2	-	0.4	-	-	-	-	-	-
尖圭コンジローマ	4	-	-	-	-	-	1	1	1	-	1	-	-	-	-	-	-
定点当り	0.8	-	-	-	-	-	0.2	0.2	0.2	-	0.2	-	-	-	-	-	-
淋菌感染症	3	-	-	-	-	-	2	-	-	-	1	-	-	-	-	-	-
定点当り	0.6	-	-	-	-	-	0.4	-	-	-	0.2	-	-	-	-	-	-
メチシリン耐性黄色ブドウ球菌感染症	6	-	-	-	-	-	-	-	-	-	-	1	1	-	-	-	4
定点当り	6	-	-	-	-	-	-	-	-	-	-	1	1	-	-	-	4
ペニシリン耐性肺炎球菌感染症	-	-	-	-	-	-	-	-	-	-	-	-	-	-	-	-	-
定点当り	-	-	-	-	-	-	-	-	-	-	-	-	-	-	-	-	-
薬剤耐性緑膿菌感染症	-	-	-	-	-	-	-	-	-	-	-	-	-	-	-	-	-
定点当り	-	-	-	-	-	-	-	-	-	-	-	-	-	-	-	-	-

**性感染症(性別・年齢別報告状況、11月)**



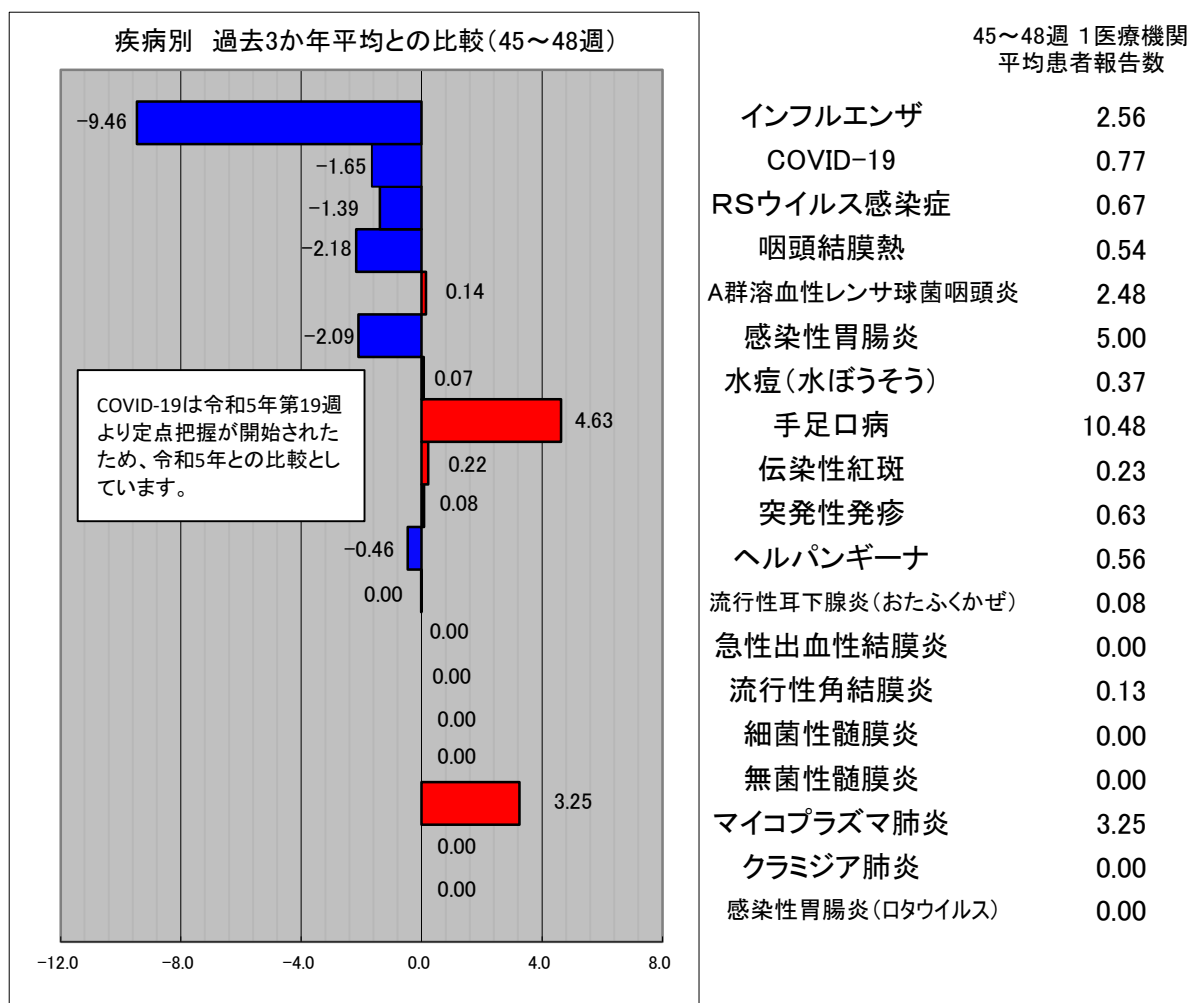
**年齢別(男)**

	合計	0歳	1~4	5~9	10~14	15~19	20~24	25~29	30~34	35~39	40~44	45~49	50~54	55~59	60~64	65~69	70以上
性器クラミジア感染症	4	-	-	-	-	-	3	-	1	-	-	-	-	-	-	-	-
定点当り	0.8	-	-	-	-	-	0.6	-	0.2	-	-	-	-	-	-	-	-
性器ヘルペスウイルス感染症	-	-	-	-	-	-	-	-	-	-	-	-	-	-	-	-	-
定点当り	-	-	-	-	-	-	-	-	-	-	-	-	-	-	-	-	-
尖圭コンジローマ	3	-	-	-	-	-	1	-	1	-	1	-	-	-	-	-	-
定点当り	0.6	-	-	-	-	-	0.2	-	0.2	-	0.2	-	-	-	-	-	-
淋菌感染症	2	-	-	-	-	-	2	-	-	-	-	-	-	-	-	-	-
定点当り	0.4	-	-	-	-	-	0.4	-	-	-	-	-	-	-	-	-	-
メチシリン耐性黄色ブドウ球菌感染症	5	-	-	-	-	-	-	-	-	-	-	1	-	-	-	-	4
定点当り	5	-	-	-	-	-	-	-	-	-	-	1	-	-	-	-	4
ペニシリン耐性肺炎球菌感染症	-	-	-	-	-	-	-	-	-	-	-	-	-	-	-	-	-
定点当り	-	-	-	-	-	-	-	-	-	-	-	-	-	-	-	-	-
薬剤耐性緑膿菌感染症	-	-	-	-	-	-	-	-	-	-	-	-	-	-	-	-	-
定点当り	-	-	-	-	-	-	-	-	-	-	-	-	-	-	-	-	-

**年齢別(女)**

	合計	0歳	1~4	5~9	10~14	15~19	20~24	25~29	30~34	35~39	40~44	45~49	50~54	55~59	60~64	65~69	70以上
性器クラミジア感染症	14	-	-	-	-	1	5	6	-	2	-	-	-	-	-	-	-
定点当り	2.8	-	-	-	-	0.2	1	1.2	-	0.4	-	-	-	-	-	-	-
性器ヘルペスウイルス感染症	3	-	-	-	-	-	-	-	1	-	2	-	-	-	-	-	-
定点当り	0.6	-	-	-	-	-	-	-	0.2	-	0.4	-	-	-	-	-	-
尖圭コンジローマ	1	-	-	-	-	-	-	1	-	-	-	-	-	-	-	-	-
定点当り	0.2	-	-	-	-	-	-	0.2	-	-	-	-	-	-	-	-	-
淋菌感染症	1	-	-	-	-	-	-	-	-	-	1	-	-	-	-	-	-
定点当り	0.2	-	-	-	-	-	-	-	-	-	0.2	-	-	-	-	-	-
メチシリン耐性黄色ブドウ球菌感染症	1	-	-	-	-	-	-	-	-	-	-	-	1	-	-	-	-
定点当り	1	-	-	-	-	-	-	-	-	-	-	-	1	-	-	-	-
ペニシリン耐性肺炎球菌感染症	-	-	-	-	-	-	-	-	-	-	-	-	-	-	-	-	-
定点当り	-	-	-	-	-	-	-	-	-	-	-	-	-	-	-	-	-
薬剤耐性緑膿菌感染症	-	-	-	-	-	-	-	-	-	-	-	-	-	-	-	-	-
定点当り	-	-	-	-	-	-	-	-	-	-	-	-	-	-	-	-	-

# 令和6年11月(45~48週) インフルエンザ・小児科・眼科・基幹定点疾病の発生状況について



11月の各定点疾病につきましては、手足口病やマイコプラズマ肺炎、伝染性紅斑等において、過去3か年の平均と比較して、定点当たりの患者報告数が増加傾向を示しています。

特に、手足口病については、定点当たりの患者報告数が、過去3か年の平均と比較して4.63増となり、過去3か年の各週と比較しても、定点当たりの患者報告数が高い傾向を示しています。

