

令和7年2月報【令和7年2月1日(土)~2月28日(金)】

鹿児島市感染症情報

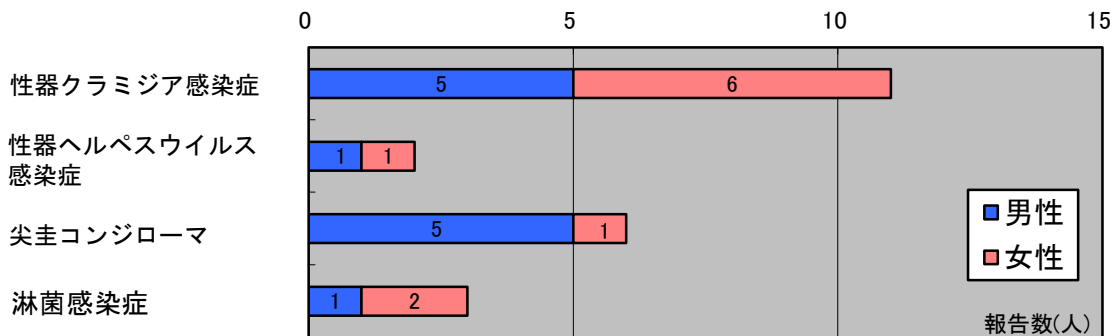
発行元：鹿児島市保健所

ホームページ <http://www.city.kagoshima.lg.jp> >健康・福祉>健康・医療>感染症、流行疾患>鹿児島市感染症情報(週報・月報・四半期報)

- 定点把握対象疾患の届出状況（市内の指定医療機関（定点）からの報告）
 - ・ 指定医療機関数（定点）：STD5、基幹1

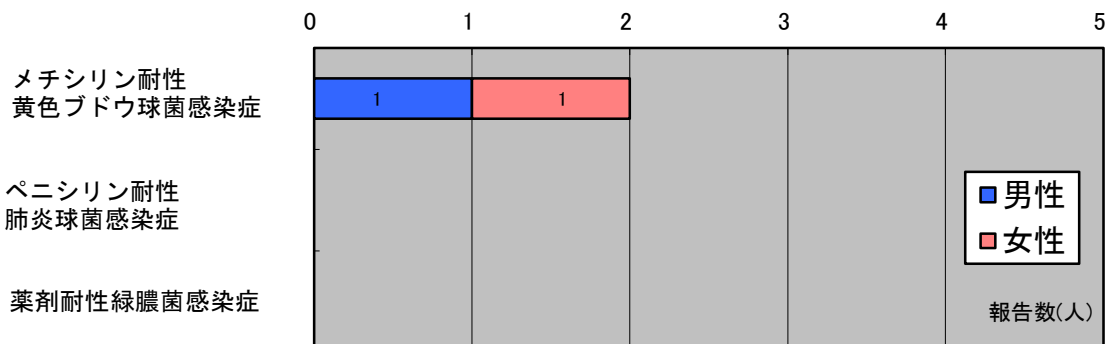
● 定点医療機関における性感染症の届出状況

期間中の患者報告総数は、前月より7人少ない22人(男性12人・女性10人)でした。
報告数が最も多かったのは、性器クラミジア感染症の11人(男性5人・女性6人)でした。



● 定点医療機関における薬剤耐性菌感染症の届出状況

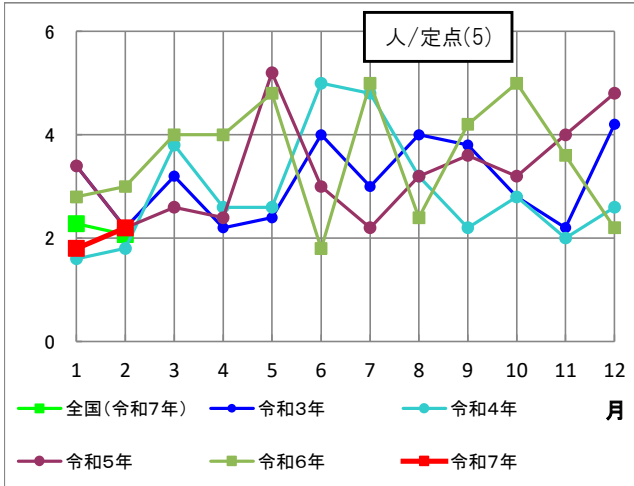
期間中の患者報告総数は、前月より1人少ない2人(男性1人・女性1人)でした。
報告数が最も多かったのは、メチシリン耐性黄色ブドウ球菌感染症の2人(男性1人・女性1人)でした。



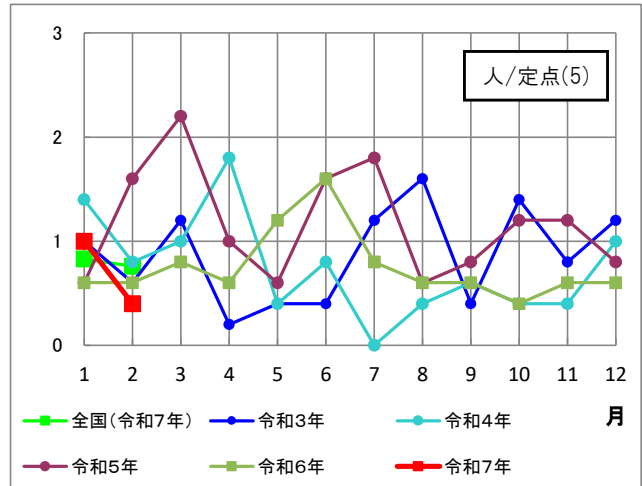
●性感染症の報告状況の推移 (比較)

縦軸の値⇒報告数÷報告義務がある医療機関数
横軸の値⇒報告を受けた月

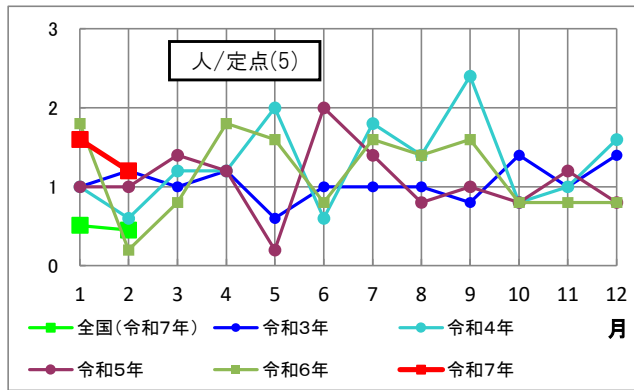
【性器クラミジア感染症】



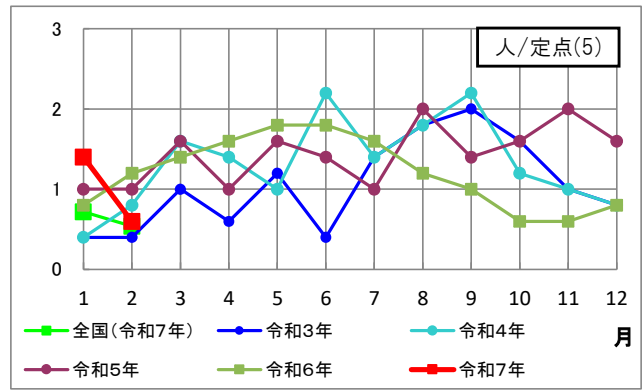
【性器ヘルペスウイルス感染症】



【尖圭コンジローマ】

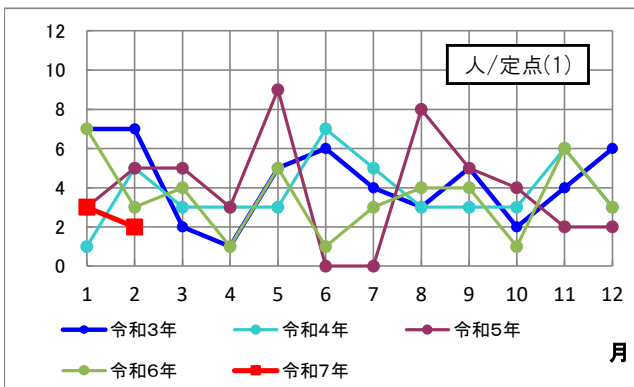


【淋菌感染症】

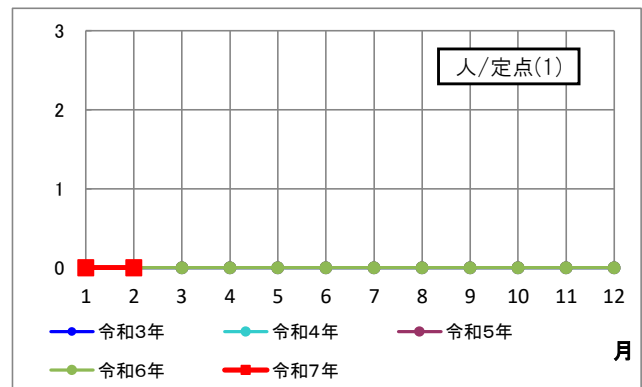


●薬剤耐性菌感染症の報告状況の推移 (比較)

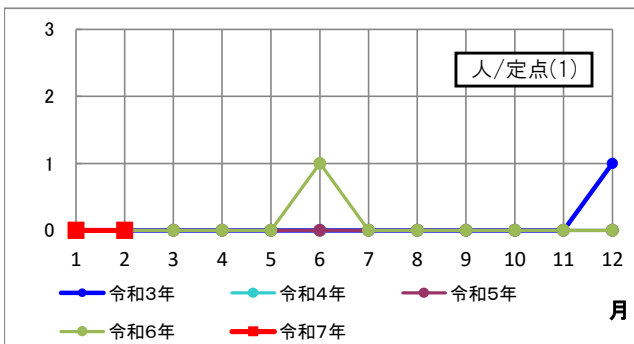
【メチシリン耐性黄色ブドウ球菌感染症】



【ペニシリン耐性肺炎球菌感染症】



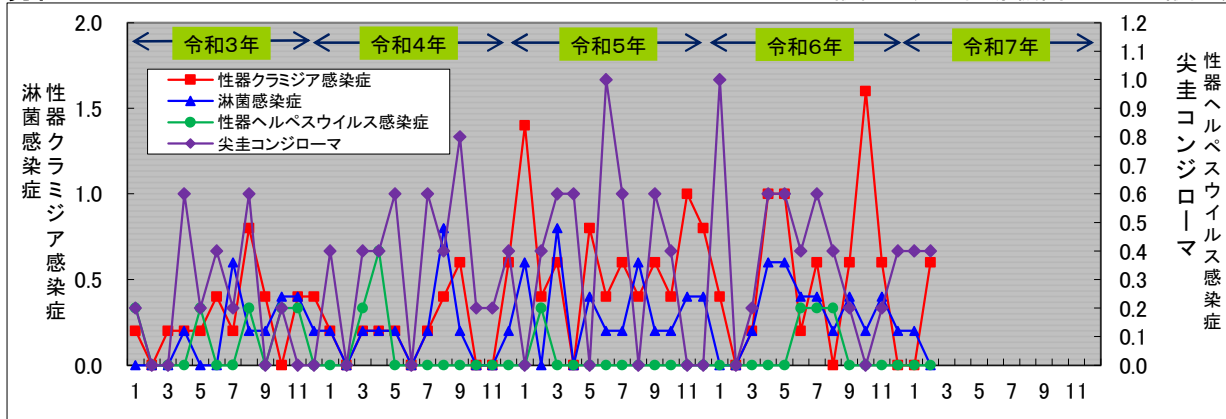
【薬剤耐性緑膿菌感染症】



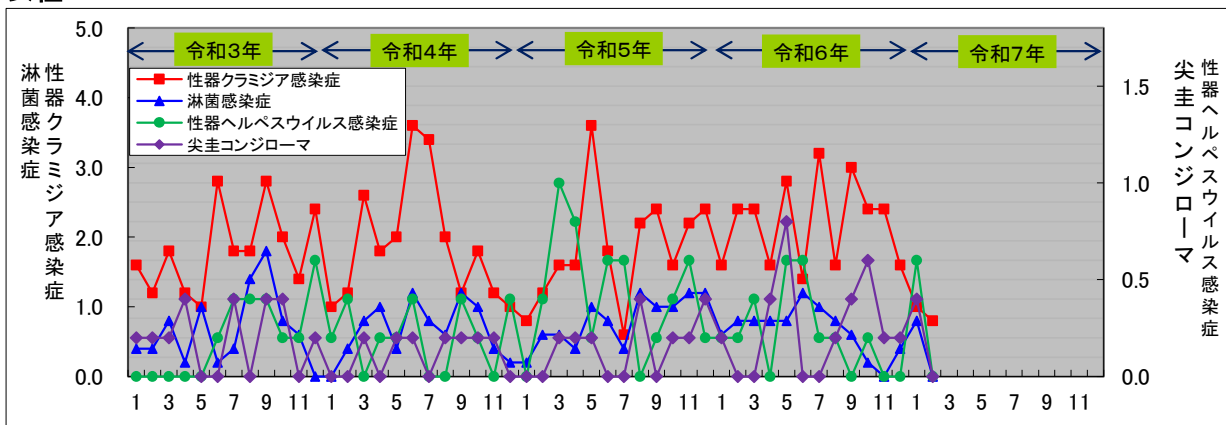
●若年層（15歳～29歳）における性感染症の年別・月別の推移

男性

縦軸：1 定点医療機関における報告数

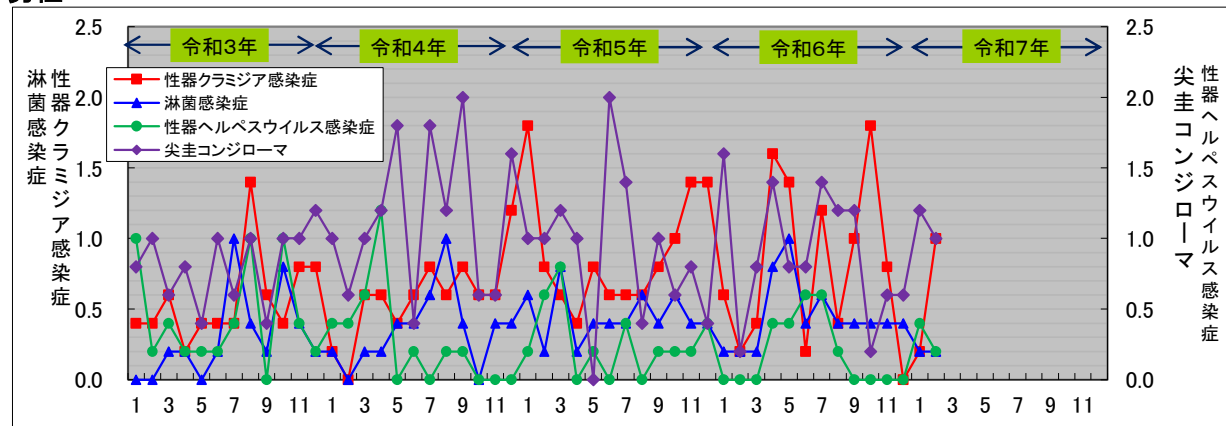


女性

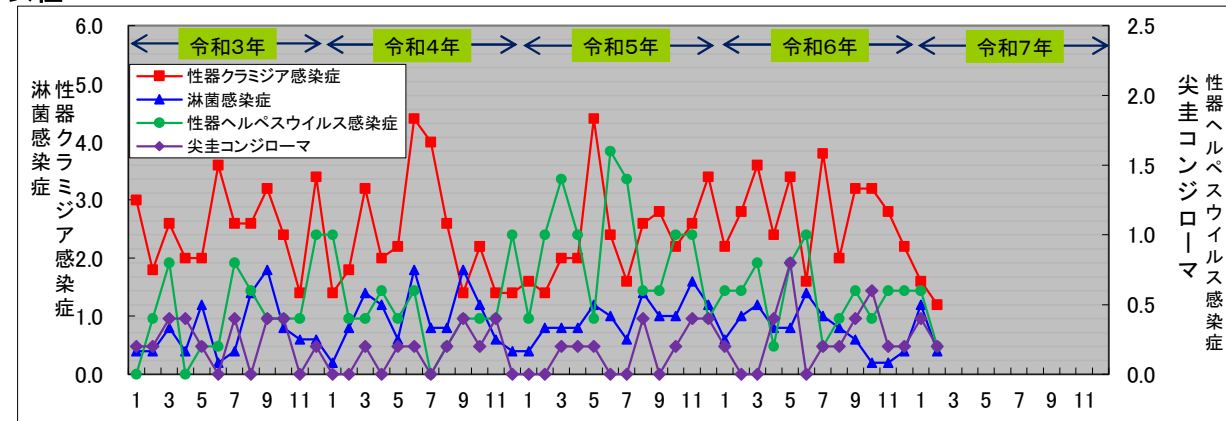


●全年齢層における性感染症の年別・月別の推移

男性



女性

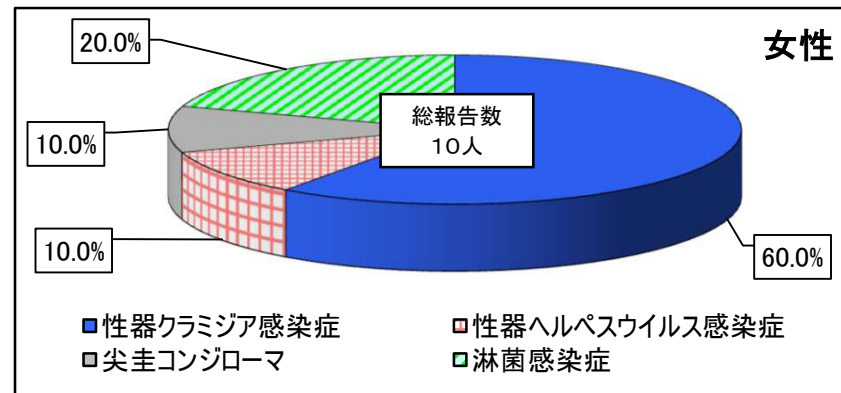
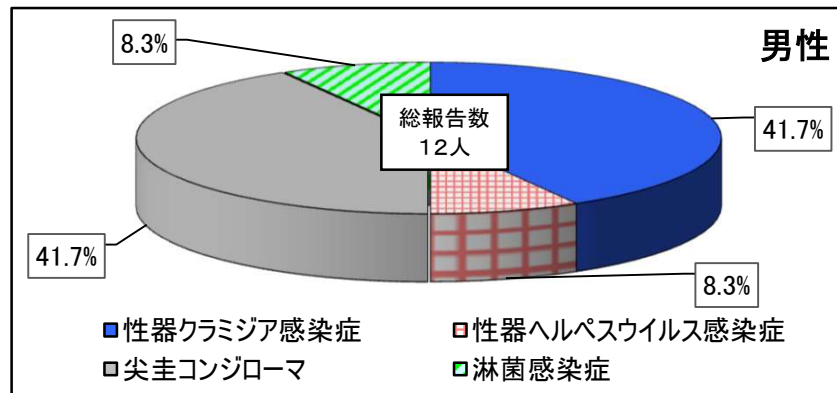


● 各疾病の報告状況

定点 種別	前 月 比	疾 患 名	今月 (令和7年 2 月)				前月 (令和7年 1 月)				令和7年累計 男女合計 (報告数累計)				
			男女合計		男		女		男女合計			男		女	
			報告数	定点 当たり	報告数	定点 当たり	報告数	定点 当たり	報告数	定点 当たり		報告数	定点 当たり	報告数	定点 当たり
S T D	△	性器クラミジア感染症	11	2.20	5	1.00	6	1.20	9	1.80	1	0.20	8	1.60	20
	▼	性器ヘルペスウイルス感染症	2	0.40	1	0.20	1	0.20	5	1.00	2	0.40	3	0.60	7
	▼	尖 圭 コ ン ジ ロ ー マ	6	1.20	5	1.00	1	0.20	8	1.60	6	1.20	2	0.40	14
	▼	淋 菌 感 染 症	3	0.60	1	0.20	2	0.40	7	1.40	1	0.20	6	1.20	10
計 (前 月 比)			22 (-7)		12 (+2)		10 (-9)		29		10		19	51	
基 幹	▼	メチシリン耐性 黄色ブドウ球菌感染症	2	2.00	1	1.00	1	1.00	3	3.00	0	0.00	3	3.00	5
	=	ペニシリン耐性 肺炎球菌感染症	0	0.00	0	0.00	0	0.00	0	0.00	0	0.00	0	0.00	0
	=	薬剤耐性 緑膿菌感染症	0	0.00	0	0.00	0	0.00	0	0.00	0	0.00	0	0.00	0
計 (前 月 比)			2 (-1)		1 (+1)		1 (-2)		3		0		3	5	

※「前月比」欄において、「△」は報告数の男女合計が前月比増加、「＝」は横ばい、「▼」は減少を示す。

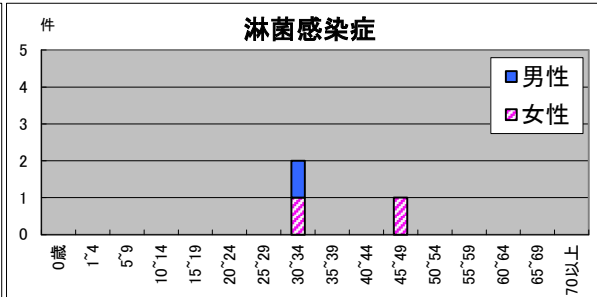
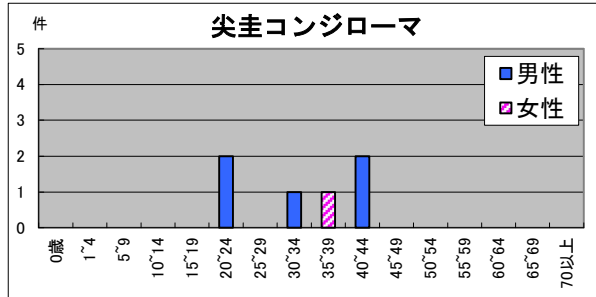
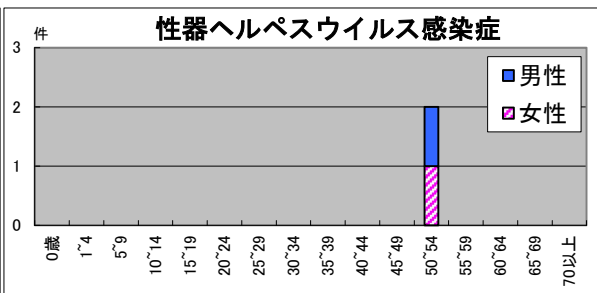
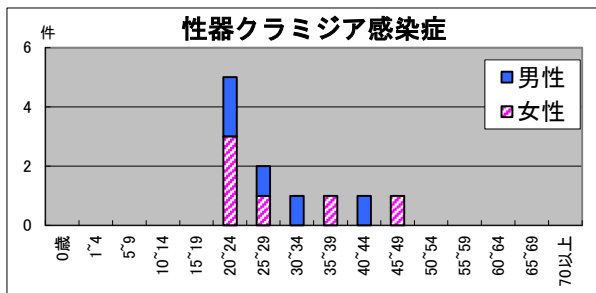
性感染症の発生割合(2月)



年齢別(男女)

	合計	0歳	1~4	5~9	10~14	15~19	20~24	25~29	30~34	35~39	40~44	45~49	50~54	55~59	60~64	65~69	70以上
性器クラミジア感染症	11	-	-	-	-	-	5	2	1	1	1	1	-	-	-	-	-
定点当り	2.2	-	-	-	-	-	1	0.4	0.2	0.2	0.2	0.2	-	-	-	-	-
性器ヘルペスウイルス感染症	2	-	-	-	-	-	-	-	-	-	-	-	2	-	-	-	-
定点当り	0.4	-	-	-	-	-	-	-	-	-	-	-	0.4	-	-	-	-
尖圭コンジローマ	6	-	-	-	-	-	2	-	1	1	2	-	-	-	-	-	-
定点当り	1.2	-	-	-	-	-	0.4	-	0.2	0.2	0.4	-	-	-	-	-	-
淋菌感染症	3	-	-	-	-	-	-	-	2	-	-	1	-	-	-	-	-
定点当り	0.6	-	-	-	-	-	-	-	0.4	-	-	0.2	-	-	-	-	-
メチシリン耐性黄色ブドウ球菌感染症	2	-	-	-	-	-	-	-	-	-	-	1	-	-	-	-	1
定点当り	2	-	-	-	-	-	-	-	-	-	-	1	-	-	-	-	1
ペニシリン耐性肺炎球菌感染症	-	-	-	-	-	-	-	-	-	-	-	-	-	-	-	-	-
定点当り	-	-	-	-	-	-	-	-	-	-	-	-	-	-	-	-	-
薬剤耐性緑膿菌感染症	-	-	-	-	-	-	-	-	-	-	-	-	-	-	-	-	-
定点当り	-	-	-	-	-	-	-	-	-	-	-	-	-	-	-	-	-

性感染症(性別・年齢別報告状況、2月)



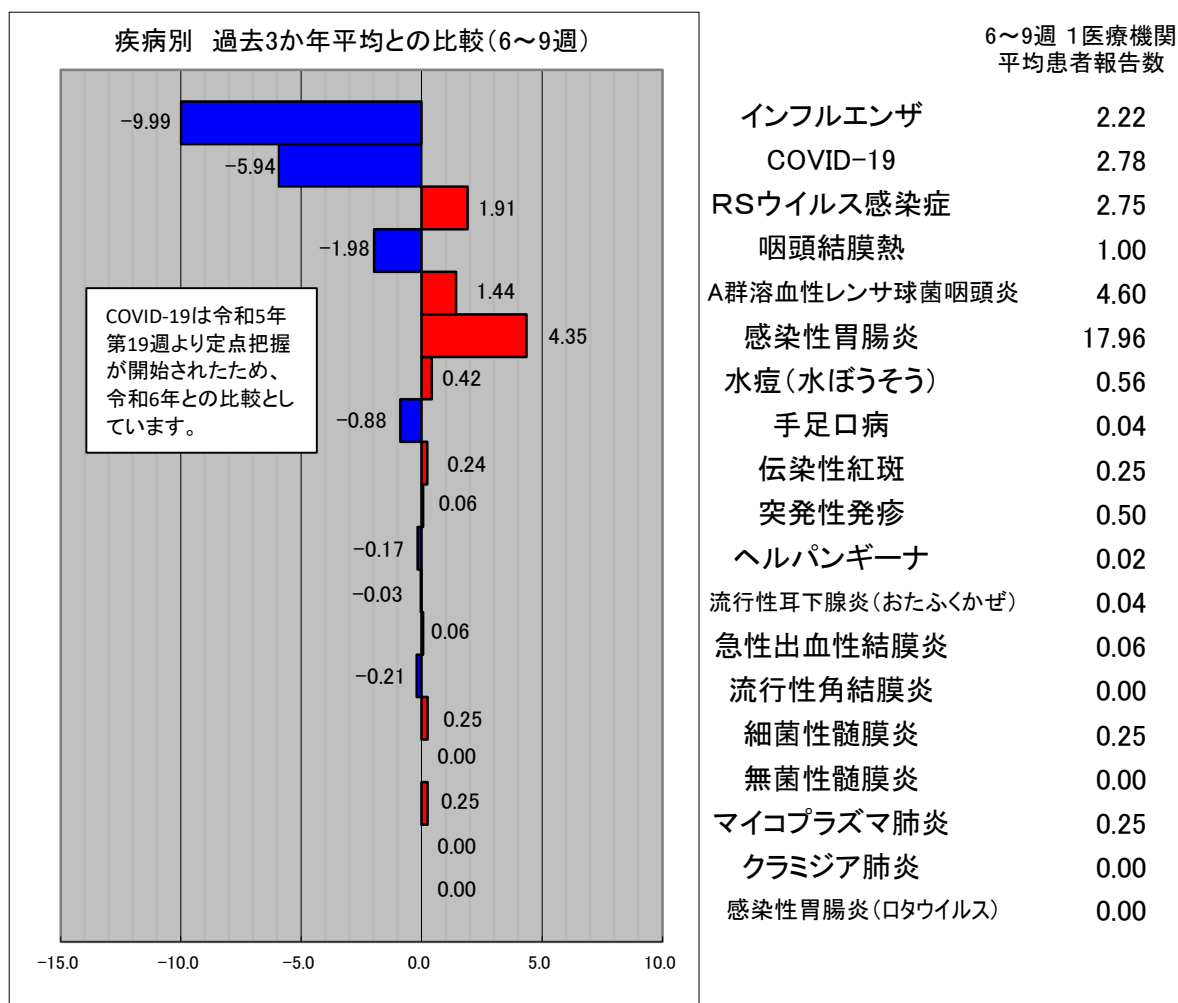
年齢別(男)

	合計	0歳	1~4	5~9	10~14	15~19	20~24	25~29	30~34	35~39	40~44	45~49	50~54	55~59	60~64	65~69	70以上
性器クラミジア感染症	5	-	-	-	-	-	2	1	1	-	1	-	-	-	-	-	-
定点当り	1	-	-	-	-	-	0.4	0.2	0.2	-	0.2	-	-	-	-	-	-
性器ヘルペスウイルス感染症	1	-	-	-	-	-	-	-	-	-	-	-	1	-	-	-	-
定点当り	0.2	-	-	-	-	-	-	-	-	-	-	-	0.2	-	-	-	-
尖圭コンジローマ	5	-	-	-	-	-	2	-	1	-	2	-	-	-	-	-	-
定点当り	1	-	-	-	-	-	0.4	-	0.2	-	0.4	-	-	-	-	-	-
淋菌感染症	1	-	-	-	-	-	-	-	1	-	-	-	-	-	-	-	-
定点当り	0.2	-	-	-	-	-	-	-	0.2	-	-	-	-	-	-	-	-
メチシリン耐性黄色ブドウ球菌感染症	1	-	-	-	-	-	-	-	-	-	-	-	-	-	-	-	1
定点当り	1	-	-	-	-	-	-	-	-	-	-	-	-	-	-	-	1
ペニシリン耐性肺炎球菌感染症	-	-	-	-	-	-	-	-	-	-	-	-	-	-	-	-	-
定点当り	-	-	-	-	-	-	-	-	-	-	-	-	-	-	-	-	-
薬剤耐性緑膿菌感染症	-	-	-	-	-	-	-	-	-	-	-	-	-	-	-	-	-
定点当り	-	-	-	-	-	-	-	-	-	-	-	-	-	-	-	-	-

年齢別(女)

	合計	0歳	1~4	5~9	10~14	15~19	20~24	25~29	30~34	35~39	40~44	45~49	50~54	55~59	60~64	65~69	70以上
性器クラミジア感染症	6	-	-	-	-	-	3	1	-	1	-	1	-	-	-	-	-
定点当り	1.2	-	-	-	-	-	0.6	0.2	-	0.2	-	0.2	-	-	-	-	-
性器ヘルペスウイルス感染症	1	-	-	-	-	-	-	-	-	-	-	-	1	-	-	-	-
定点当り	0.2	-	-	-	-	-	-	-	-	-	-	-	0.2	-	-	-	-
尖圭コンジローマ	1	-	-	-	-	-	-	-	-	1	-	-	-	-	-	-	-
定点当り	0.2	-	-	-	-	-	-	-	-	0.2	-	-	-	-	-	-	-
淋菌感染症	2	-	-	-	-	-	-	-	1	-	-	1	-	-	-	-	-
定点当り	0.4	-	-	-	-	-	-	-	0.2	-	-	0.2	-	-	-	-	-
メチシリン耐性黄色ブドウ球菌感染症	1	-	-	-	-	-	-	-	-	-	-	1	-	-	-	-	-
定点当り	1	-	-	-	-	-	-	-	-	-	-	1	-	-	-	-	-
ペニシリン耐性肺炎球菌感染症	-	-	-	-	-	-	-	-	-	-	-	-	-	-	-	-	-
定点当り	-	-	-	-	-	-	-	-	-	-	-	-	-	-	-	-	-
薬剤耐性緑膿菌感染症	-	-	-	-	-	-	-	-	-	-	-	-	-	-	-	-	-
定点当り	-	-	-	-	-	-	-	-	-	-	-	-	-	-	-	-	-

令和7年2月(6~9週) インフルエンザ・小児科・眼科・基幹定点疾病の発生状況について



2月の各定点疾病につきましては、感染性胃腸炎やRSウイルス感染症、A群溶血性レンサ球菌咽頭炎等において、過去3か年の平均と比較して、定点当たりの患者報告数が増加傾向を示しています。

特に、感染性胃腸炎については、定点当たりの患者報告数が、過去3か年の平均と比較して4.35増となり、過去3か年の各週と比較しても、定点あたりの患者報告数が高い傾向を示しています。

