

令和5年1月報【令和5年1月1日(日)~1月31日(火)】

鹿児島市感染症情報

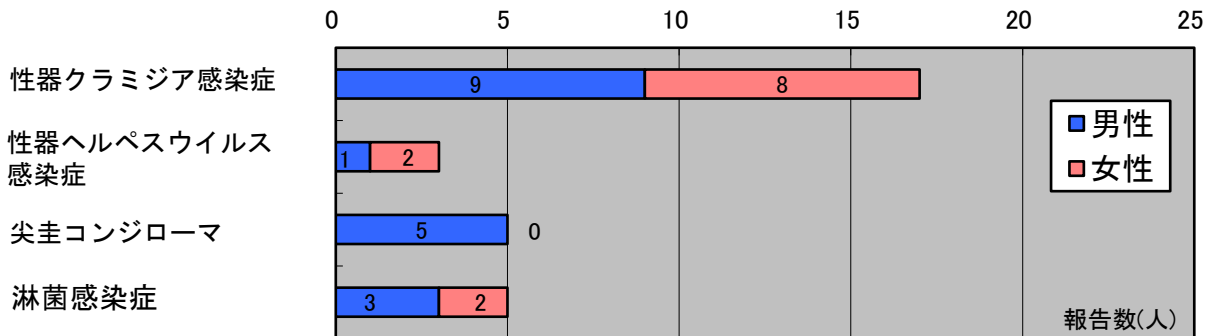
発行元：鹿児島市保健所

ホームページ <http://www.city.kagoshima.lg.jp> >健康・福祉 >健康・医療 >流行疾患、感染症 >感染症の発生状況

- 定点把握対象疾患の届出状況（市内の指定医療機関（定点）からの報告）
 - ・ 指定医療機関数（定点）：STD4、基幹1

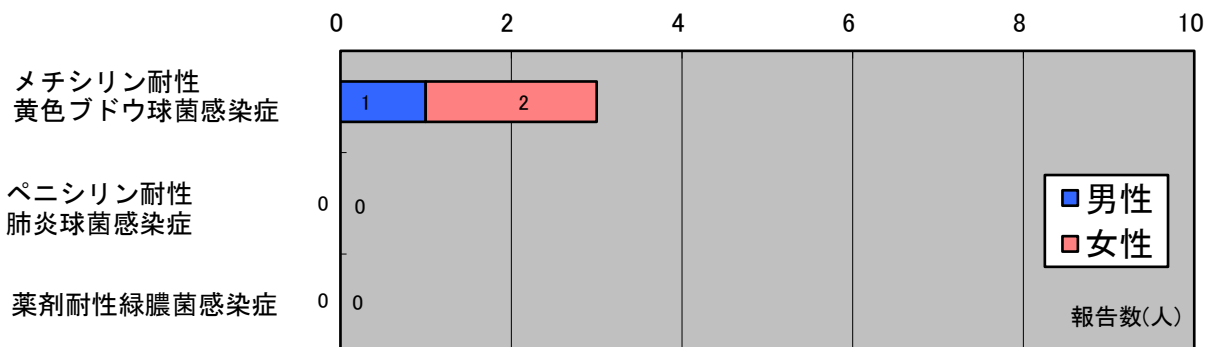
● 定点医療機関における性感染症の届出状況

期間中の患者報告総数は、前月と同じ30人（男性18人・女12人）でした。
報告数が最も多かったのは、性器クラミジア感染症の17人（男性9人・女性8人）でした。



● 定点医療機関における薬剤耐性菌感染症の届出状況

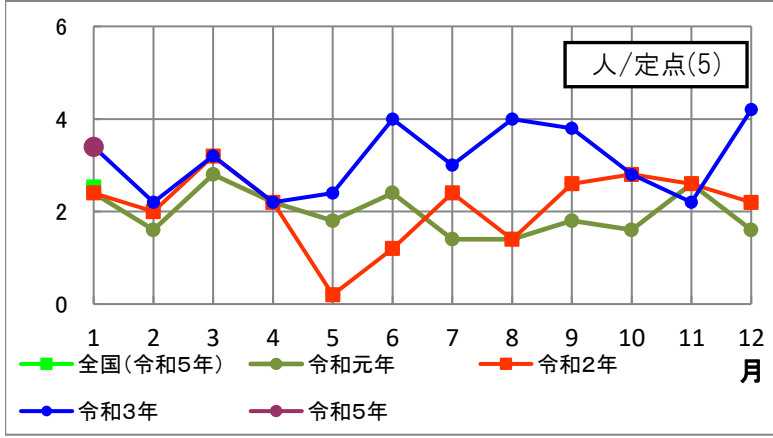
期間中の患者報告総数は前月と同じ3人（男性1人・女性2人）でした。
報告数は、メチシリン耐性黄色ブドウ球菌感染症の3人（男性1人・女性2人）のみでした。
年齢別の内訳は、5ページを参照してください。



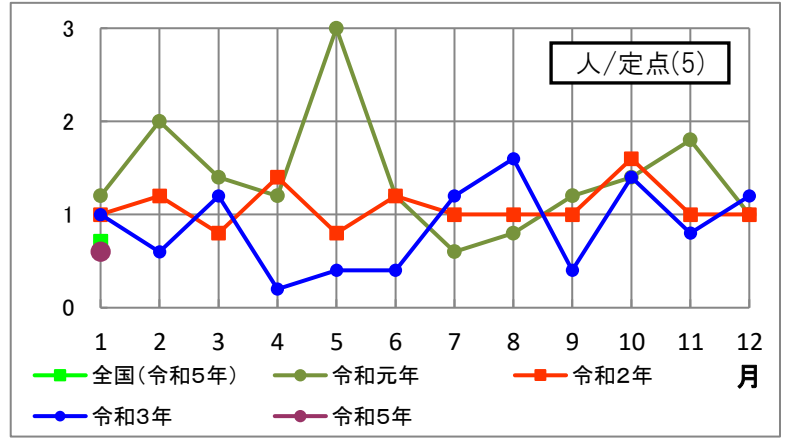
●性感染症の報告状況の推移 (比較)

縦軸の値⇒報告数÷報告義務がある医療機関数
横軸の値⇒報告を受けた月

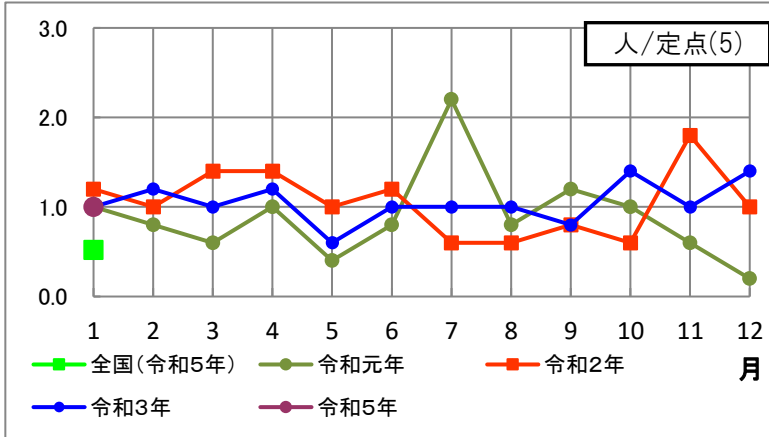
【性器クラミジア感染症】



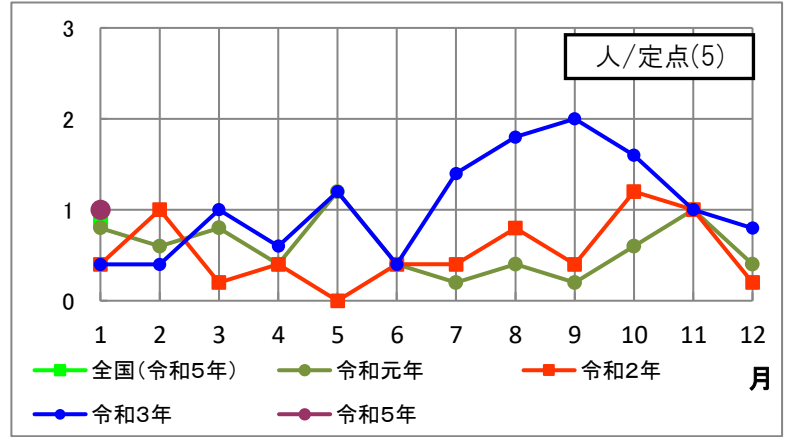
【性器ヘルペスウイルス感染症】



【尖圭コンジローマ】

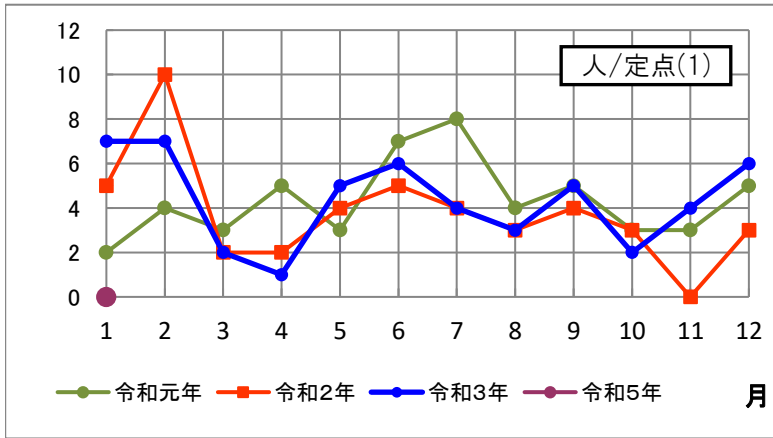


【淋菌感染症】

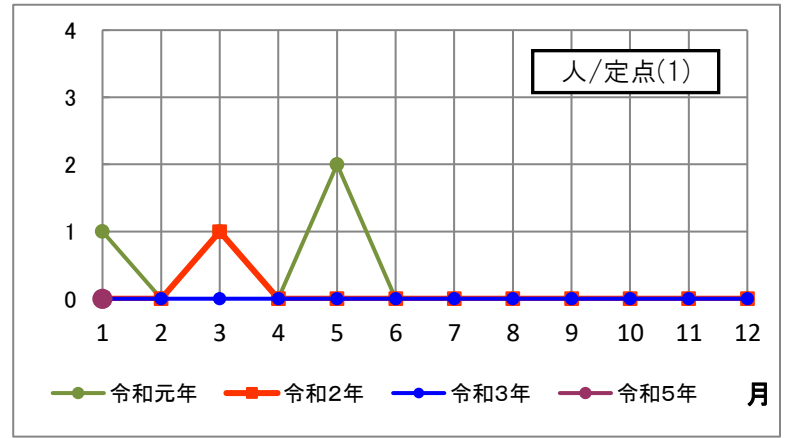


●薬剤耐性菌感染症の報告状況の推移 (比較)

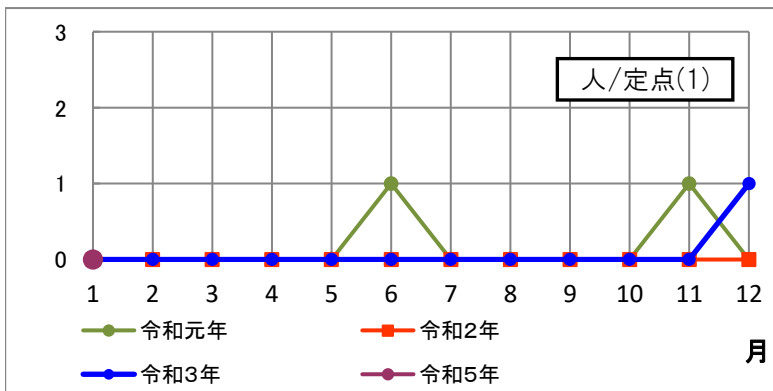
【メチシリン耐性黄色ブドウ球菌感染症】



【ペニシリン耐性肺炎球菌感染症】



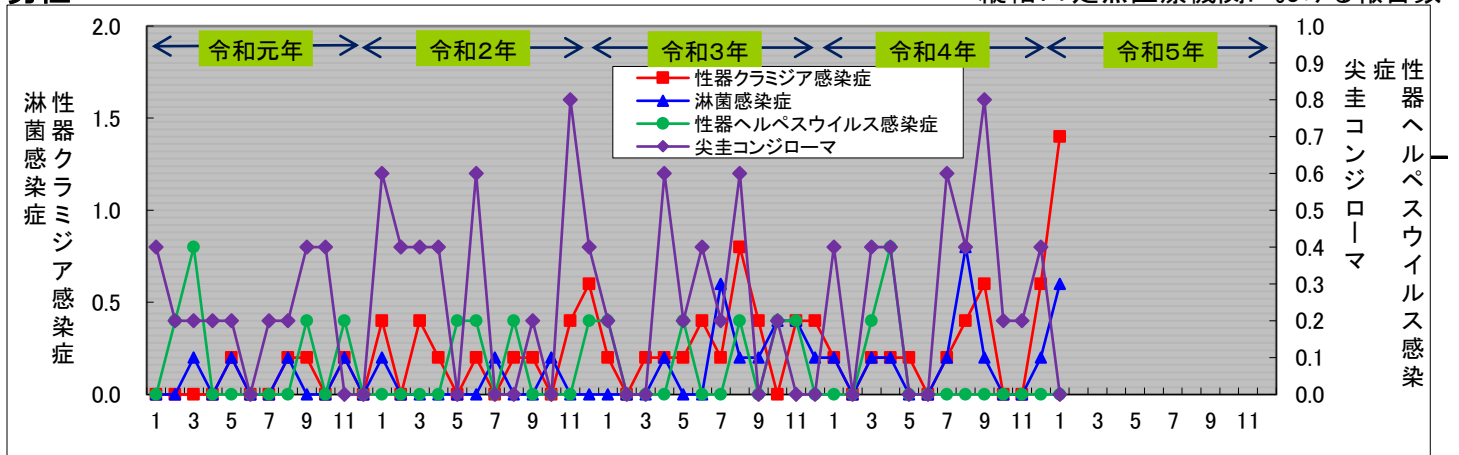
【薬剤耐性緑膿菌感染症】



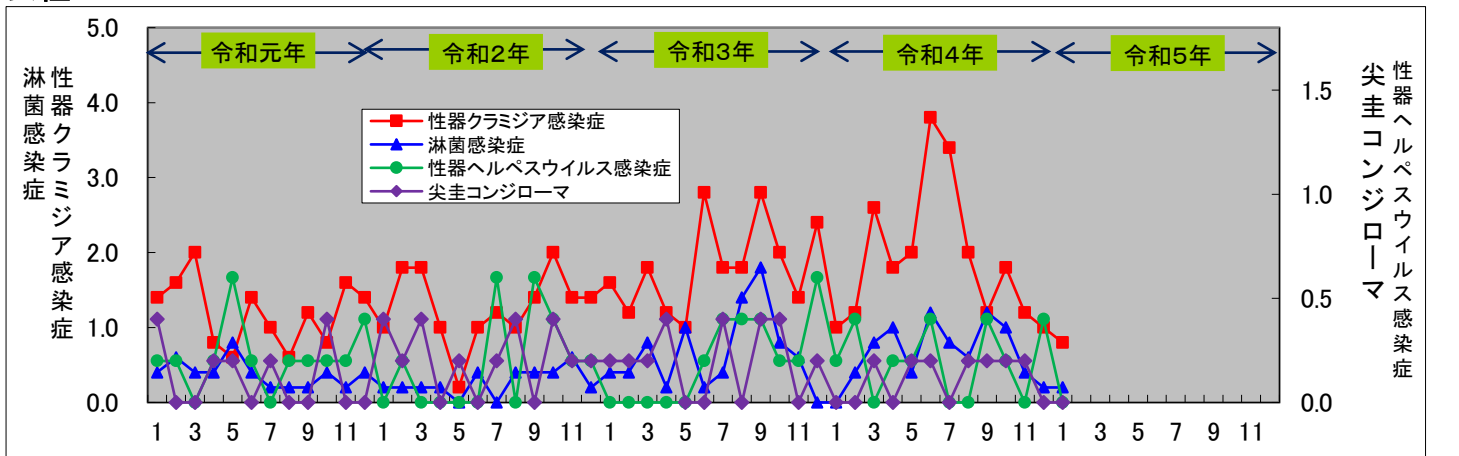
●若年層（15歳～29歳）における性感染症の年別・月別の推移

男性

縦軸: 1定点医療機関における報告数

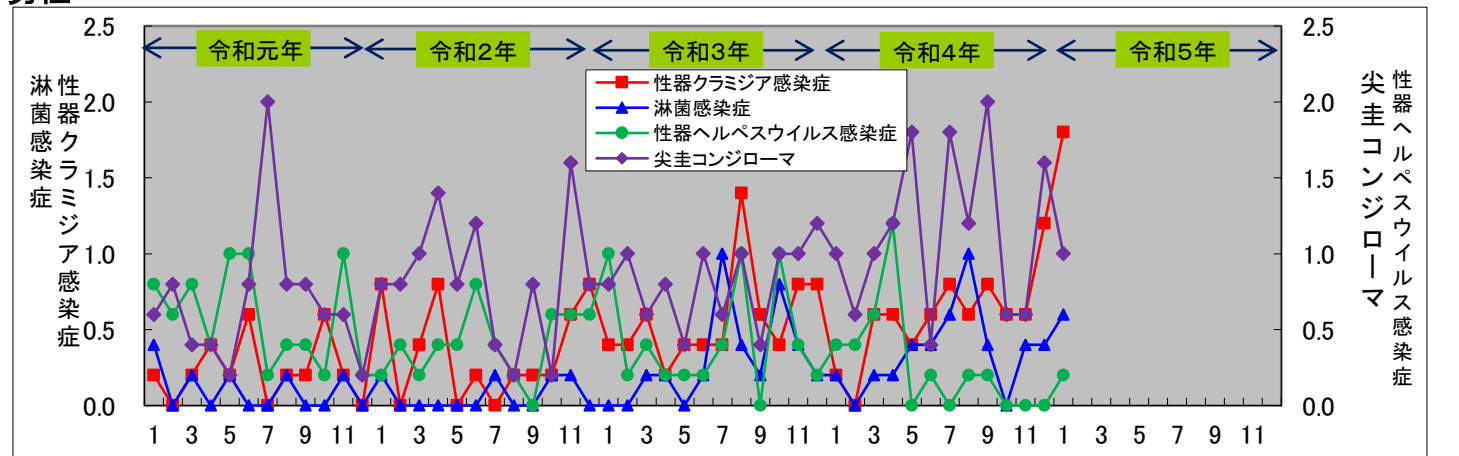


女性

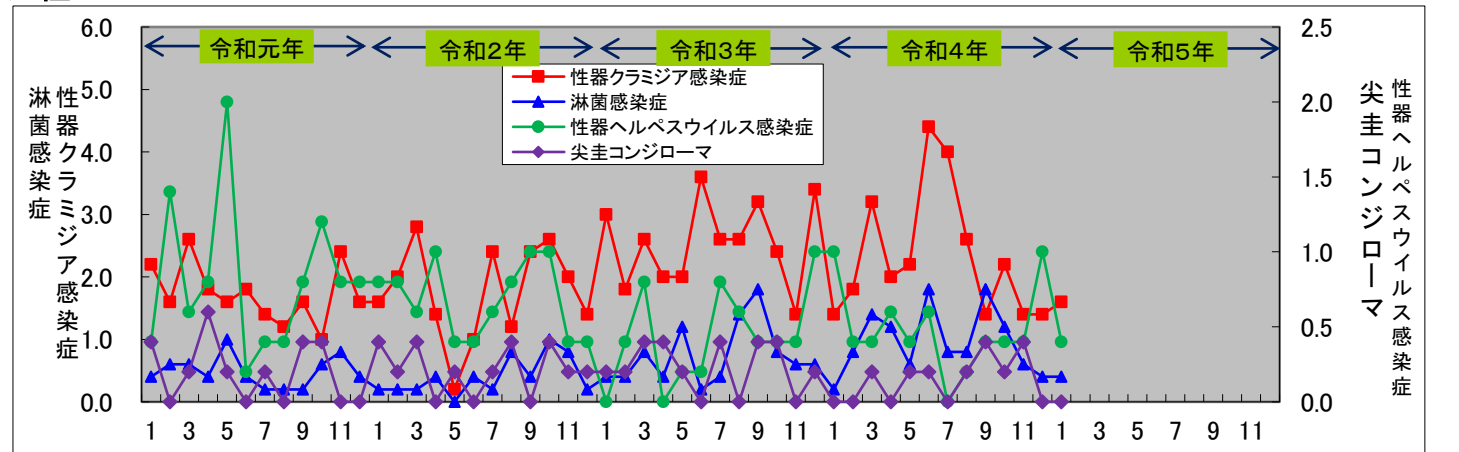


●全年齢層における性感染症の年別・月別の推移

男性



女性

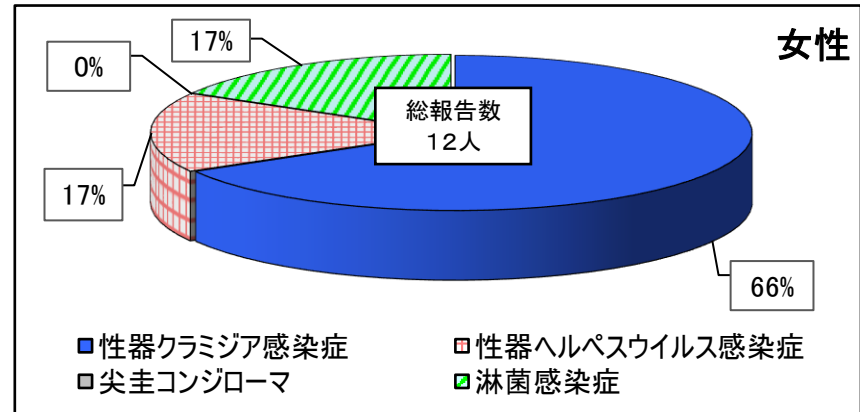
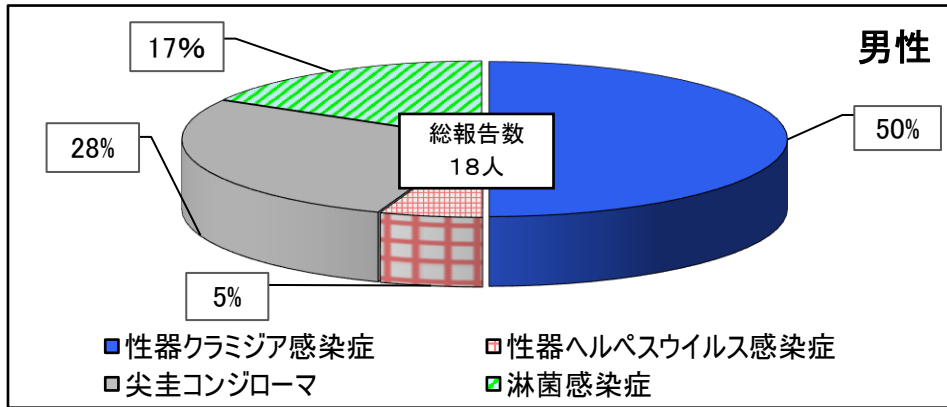


● 各疾病の報告状況

定点種別	前月比	疾患名	今月 (令和5年 1 月)						前月 (令和4年 12 月)						令和5年累計	
			男女合計		男		女		男女合計		男		女		男女合計	(報告数累計)
			報告数	定点当たり	報告数	定点当たり	報告数	定点当たり	報告数	定点当たり	報告数	定点当たり	報告数	定点当たり	報告数	定点当たり
STD	△	性器クラミジア感染症	17	3.40	9	1.80	8	1.60	13	2.60	6	1.20	7	1.40	17	
	▼	性器ヘルペスウイルス感染症	3	0.60	1	0.20	2	0.40	5	1.00	0	0.00	5	1.00	3	
	▼	尖圭コンジローマ	5	1.00	5	1.00	0	0.00	8	1.60	8	1.60	0	0.00	5	
	△	淋菌感染症	5	1.00	3	0.60	2	0.40	4	0.80	2	0.40	2	0.40	5	
計 (前月比)			30	/	18 (+2)	/	12 (-2)	/	30	/	16	/	14	/	30	
基幹	=	メチシリン耐性黄色ブドウ球菌感染症	3	3.00	1	1.00	2	2.00	3	3.00	2	2.00	1	1.00	3	
	=	ペニシリン耐性肺炎球菌感染症	0	0.00	0	0.00	0	0.00	0	0.00	0	0.00	0	0.00	0	
	=	薬剤耐性緑膿菌感染症	0	0.00	0	0.00	0	0.00	0	0.00	0	0.00	0	0.00	0	
	計 (前月比)			3	/	1 (-1)	/	2 (+1)	/	3	/	2	/	1	/	3

※「前月比」欄において、「△」は報告数の男女合計が前月比増加、「＝」は横ばい、「▼」は減少を示す。

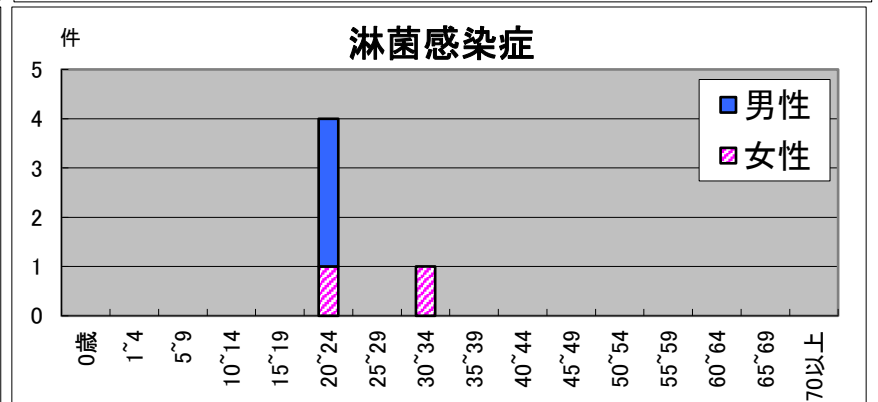
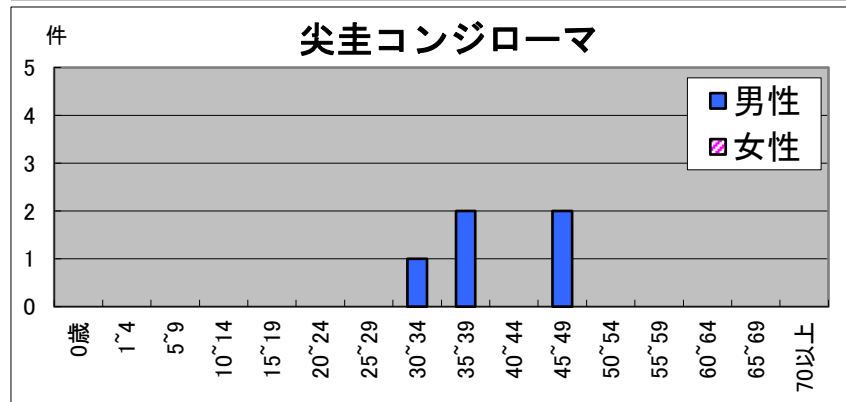
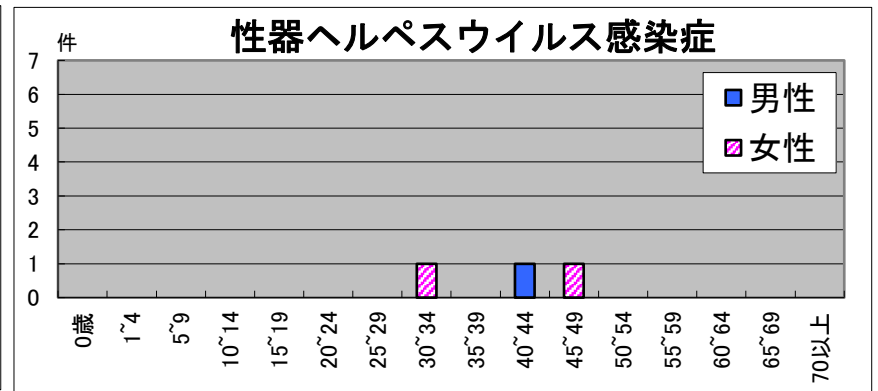
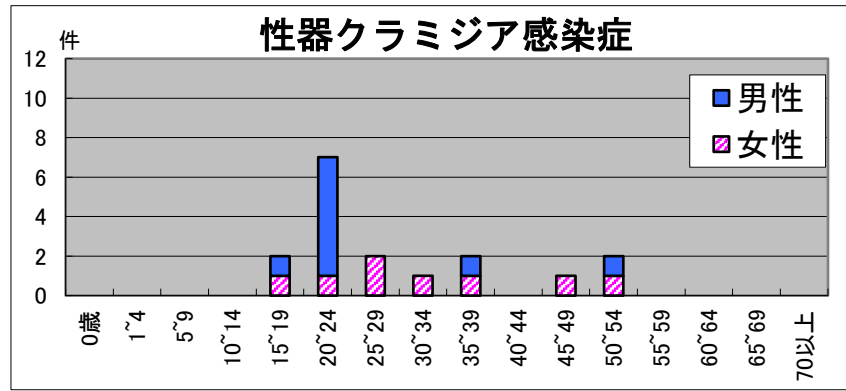
性感染症の発生割合(1月)



年齢別（男女）

	合計	0歳	1~4	5~9	10~14	15~19	20~24	25~29	30~34	35~39	40~44	45~49	50~54	55~59	60~64	65~69	70以上
性器クラミジア感染症	17	0	0	0	0	2	7	2	1	2	0	1	2	0	0	0	0
定点当り	3.4	0	0	0	0	0.4	1.4	0.4	0.2	0.4	0	0.2	0.4	0	0	0	0
性器ヘルペスウイルス感染症	3	0	0	0	0	0	0	0	1	0	1	1	0	0	0	0	0
定点当り	0.6	0	0	0	0	0	0	0	0.2	0	0.2	0.2	0	0	0	0	0
尖圭コンジローマ	5	0	0	0	0	0	0	0	1	2	0	2	0	0	0	0	0
定点当り	1	0	0	0	0	0	0	0	0.2	0.4	0	0.4	0	0	0	0	0
淋菌感染症	5	0	0	0	0	0	4	0	1	0	0	0	0	0	0	0	0
定点当り	1	0	0	0	0	0	0.8	0	0.2	0	0	0	0	0	0	0	0
メチシリン耐性黄色ブドウ球菌感染症	3	0	0	0	0	0	0	0	0	0	0	0	0	0	0	0	3
定点当り	3	0	0	0	0	0	0	0	0	0	0	0	0	0	0	0	3
ペニシリン耐性肺炎球菌感染症	0	0	0	0	0	0	0	0	0	0	0	0	0	0	0	0	0
定点当り	0	0	0	0	0	0	0	0	0	0	0	0	0	0	0	0	0
薬剤耐性緑膿菌感染症	0	0	0	0	0	0	0	0	0	0	0	0	0	0	0	0	0
定点当り	0	0	0	0	0	0	0	0	0	0	0	0	0	0	0	0	0

性感染症（性別・年齢別報告状況、1月）



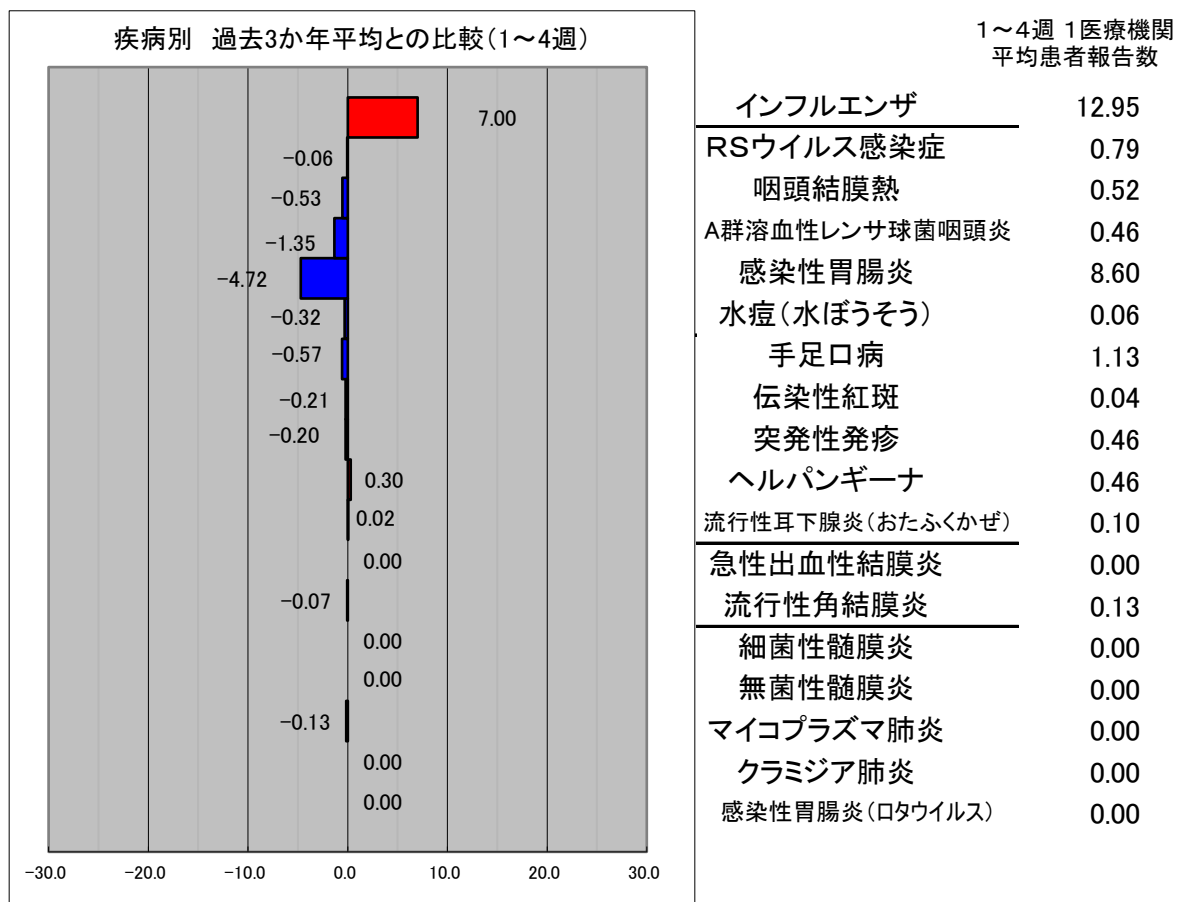
年齢別（男）

	合計	0歳	1~4	5~9	10~14	15~19	20~24	25~29	30~34	35~39	40~44	45~49	50~54	55~59	60~64	65~69	70以上
性器クラミジア感染症	9	0	0	0	0	1	6	0	0	1	0	0	1	0	0	0	0
定点当り	1.8	0	0	0	0	0.2	1.2	0	0	0.2	0	0	0.2	0	0	0	0
性器ヘルペスウイルス感染症	1	0	0	0	0	0	0	0	0	0	1	0	0	0	0	0	0
定点当り	0.2	0	0	0	0	0	0	0	0	0	0.2	0	0	0	0	0	0
尖圭コンジローマ	5	0	0	0	0	0	0	0	1	2	0	2	0	0	0	0	0
定点当り	1	0	0	0	0	0	0	0	0.2	0.4	0	0.4	0	0	0	0	0
淋菌感染症	3	0	0	0	0	0	3	0	0	0	0	0	0	0	0	0	0
定点当り	0.6	0	0	0	0	0	0.6	0	0	0	0	0	0	0	0	0	0
メチシリン耐性黄色ブドウ球菌感染症	1	0	0	0	0	0	0	0	0	0	0	0	0	0	0	0	1
定点当り	1	0	0	0	0	0	0	0	0	0	0	0	0	0	0	0	1
ペニシリン耐性肺炎球菌感染症	0	0	0	0	0	0	0	0	0	0	0	0	0	0	0	0	0
定点当り	0	0	0	0	0	0	0	0	0	0	0	0	0	0	0	0	0
薬剤耐性緑膿菌感染症	0	0	0	0	0	0	0	0	0	0	0	0	0	0	0	0	0
定点当り	0	0	0	0	0	0	0	0	0	0	0	0	0	0	0	0	0

年齢別（女）

	合計	0歳	1~4	5~9	10~14	15~19	20~24	25~29	30~34	35~39	40~44	45~49	50~54	55~59	60~64	65~69	70以上
性器クラミジア感染症	8	0	0	0	0	1	1	2	1	1	0	1	1	0	0	0	0
定点当り	1.6	0	0	0	0	0.2	0.2	0.4	0.2	0.2	0	0.2	0.2	0	0	0	0
性器ヘルペスウイルス感染症	2	0	0	0	0	0	0	0	1	0	0	1	0	0	0	0	0
定点当り	0.4	0	0	0	0	0	0	0	0.2	0	0	0.2	0	0	0	0	0
尖圭コンジローマ	0	0	0	0	0	0	0	0	0	0	0	0	0	0	0	0	0
定点当り	0	0	0	0	0	0	0	0	0	0	0	0	0	0	0	0	0
淋菌感染症	2	0	0	0	0	0	1	0	1	0	0	0	0	0	0	0	0
定点当り	0.4	0	0	0	0	0	0.2	0	0.2	0	0	0	0	0	0	0	0
メチシリン耐性黄色ブドウ球菌感染症	2	0	0	0	0	0	0	0	0	0	0	0	0	0	0	0	2
定点当り	2	0	0	0	0	0	0	0	0	0	0	0	0	0	0	0	2
ペニシリン耐性肺炎球菌感染症	0	0	0	0	0	0	0	0	0	0	0	0	0	0	0	0	0
定点当り	0	0	0	0	0	0	0	0	0	0	0	0	0	0	0	0	0
薬剤耐性緑膿菌感染症	0	0	0	0	0	0	0	0	0	0	0	0	0	0	0	0	0
定点当り	0	0	0	0	0	0	0	0	0	0	0	0	0	0	0	0	0

令和5年1月(1週～4週) インフルエンザ・小児科・眼科定点疾病の発生状況について



1月のインフルエンザ・小児科・眼科定点疾病につきましては多くの疾病において、過去3か年の平均と比較して、定点当たりの患者報告数が減少傾向を示しており、特に感染性胃腸炎の減少が一番大きくなっています。

ただし、インフルエンザは、定点当たりの患者報告数が、過去2か年の発生がほとんどないため、過去3か年の平均と比較して7.00増となり、また第2週から第4週にかけて注意報開始基準値(10.00)を上回りました。

