

令和6年7月報【令和6年7月1日(月)～7月31日(水)】

鹿児島市感染症情報

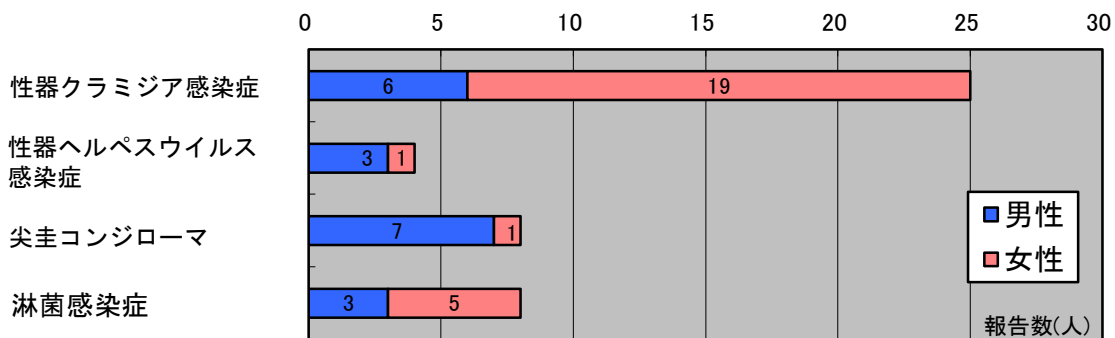
発行元：鹿児島市保健所

ホームページ <http://www.city.kagoshima.lg.jp> >健康・福祉>健康・医療>感染症、流行疾患>鹿児島市感染症情報(週報・月報・四半期報)

- 定点把握対象疾患の届出状況（市内の指定医療機関（定点）からの報告）
 - ・ 指定医療機関数（定点）：STD5、基幹1

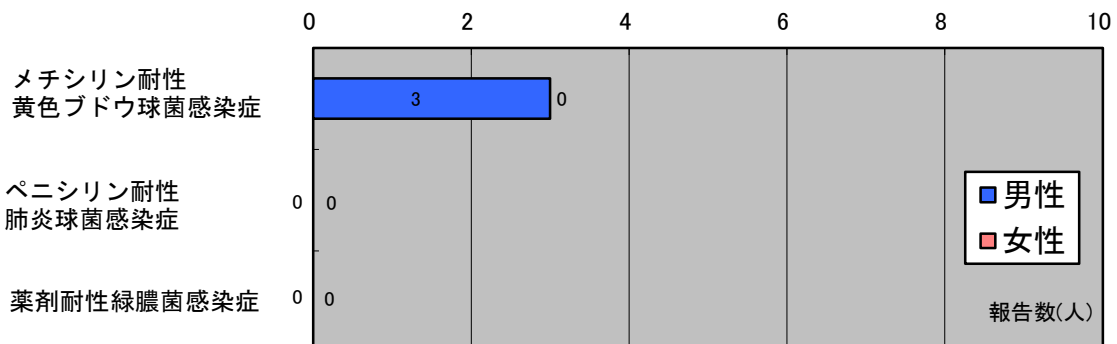
● 定点医療機関における性感染症の届出状況

期間中の患者報告総数は、前月より15人多い45人(男性19人・女性26人)でした。
報告数が最も多かったのは、性器クラミジア感染症の25人(男性6人・女性19人)でした。



● 定点医療機関における薬剤耐性菌感染症の届出状況

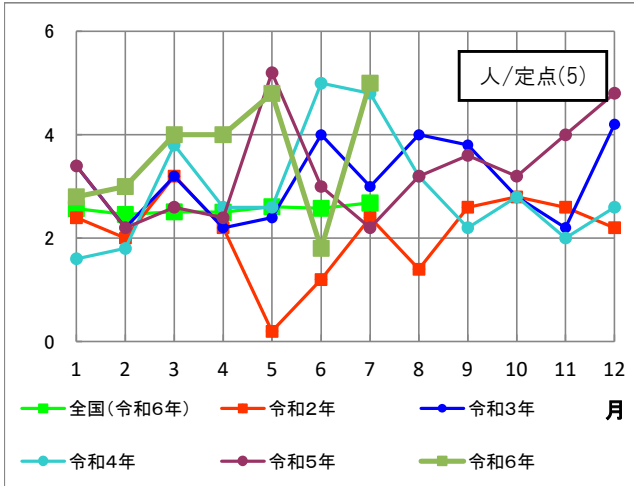
期間中の患者報告総数は、前月より1人多い3人(男性3人・女性0人)でした。
報告数が最も多かったのは、メチシリン耐性黄色ブドウ球菌感染症の3人(各男性3人・女性0人)でした。



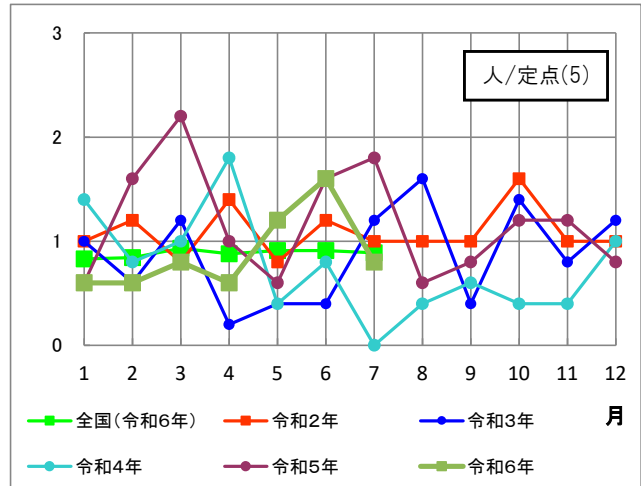
●性感染症の報告状況の推移 (比較)

縦軸の値⇒報告数÷報告義務がある医療機関数
横軸の値⇒報告を受けた月

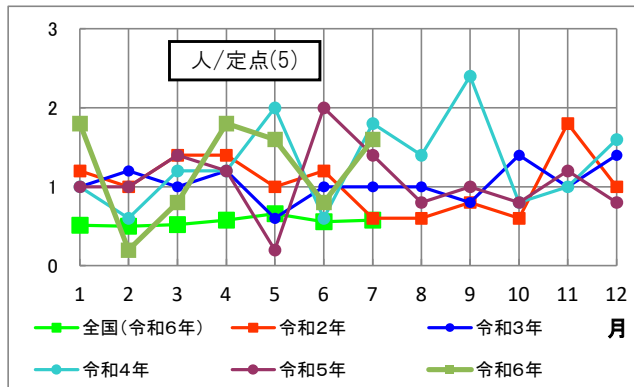
【性器クラミジア感染症】



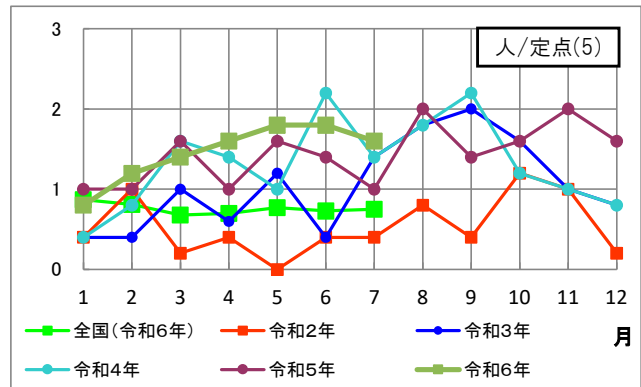
【性器ヘルペスウイルス感染症】



【尖圭コンジローマ】

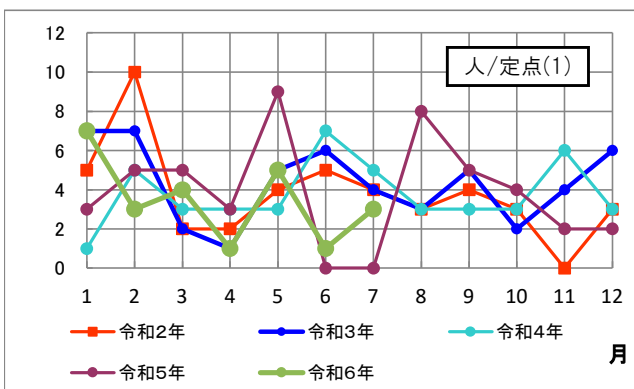


【淋菌感染症】

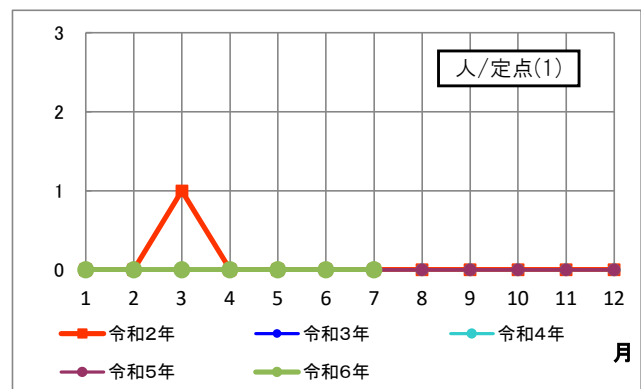


●薬剤耐性菌感染症の報告状況の推移 (比較)

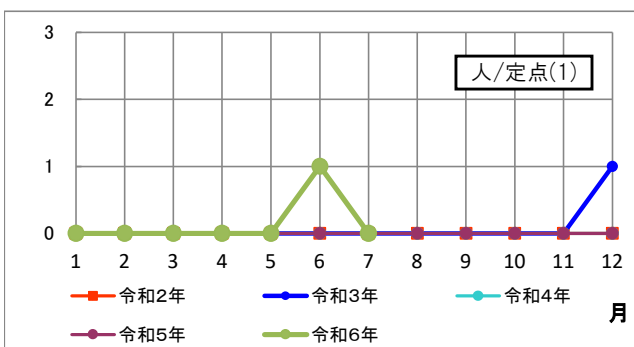
【メチシリン耐性黄色ブドウ球菌感染症】



【ペニシリン耐性肺炎球菌感染症】



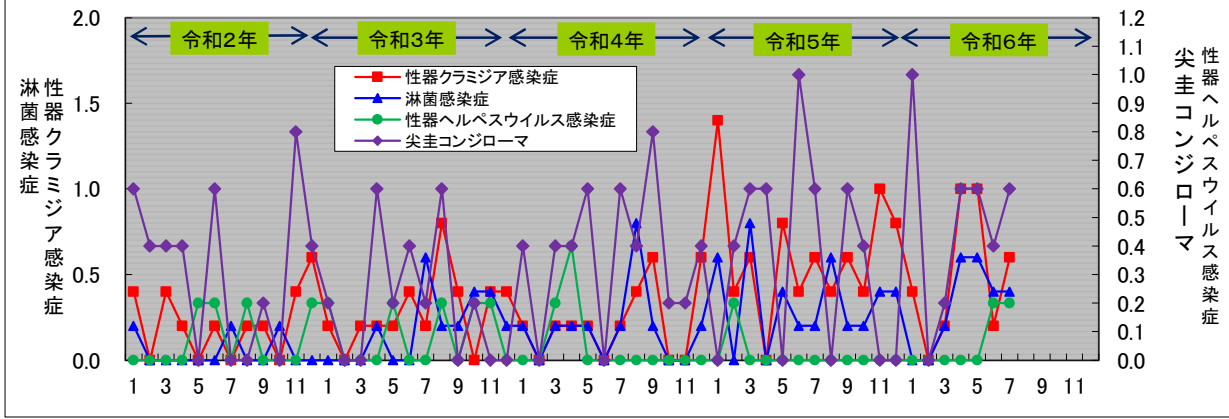
【薬剤耐性緑膿菌感染症】



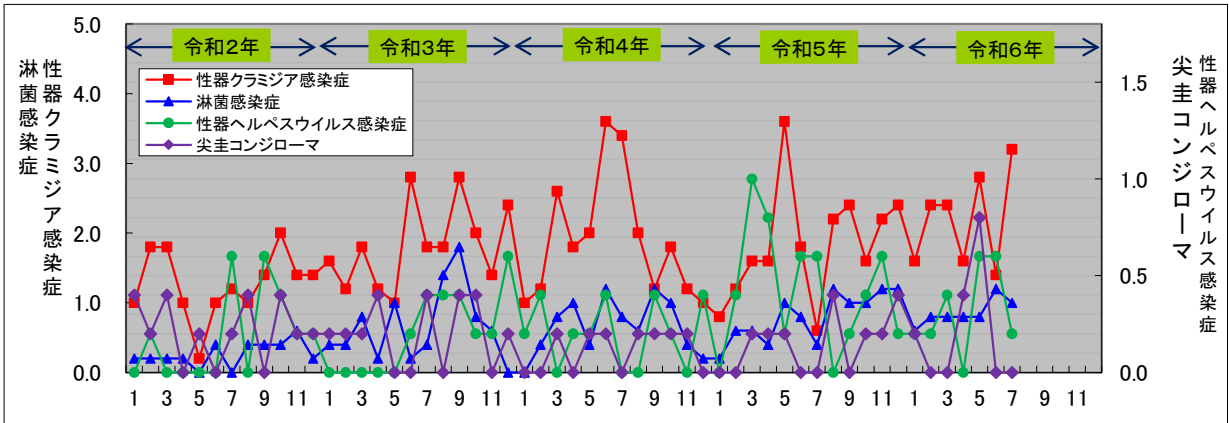
●若年層（15歳～29歳）における性感染症の年別・月別の推移

男性

縦軸：1 定点医療機関における報告数

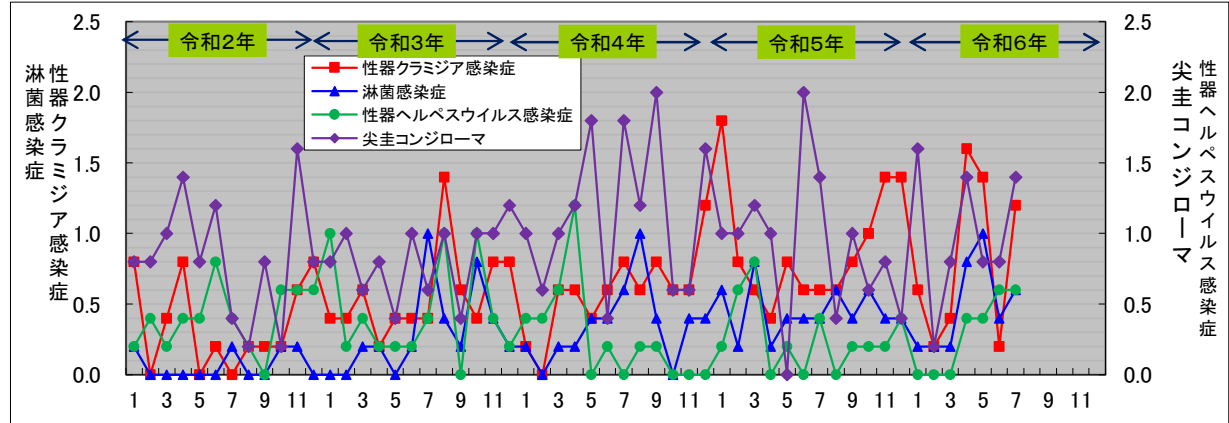


女性

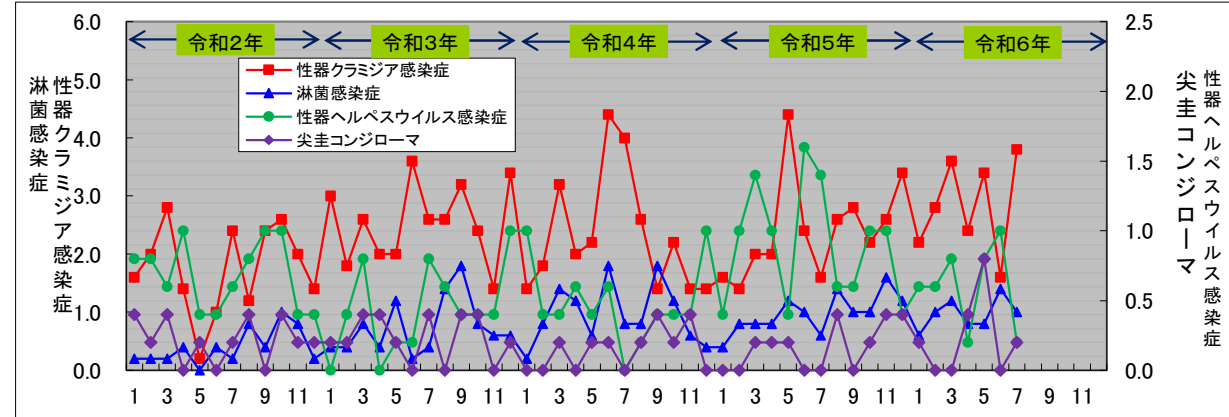


●全年齢層における性感染症の年別・月別の推移

男性



女性

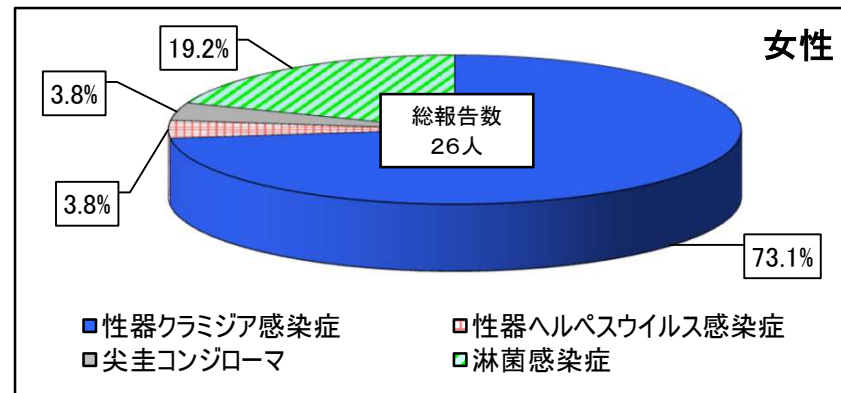
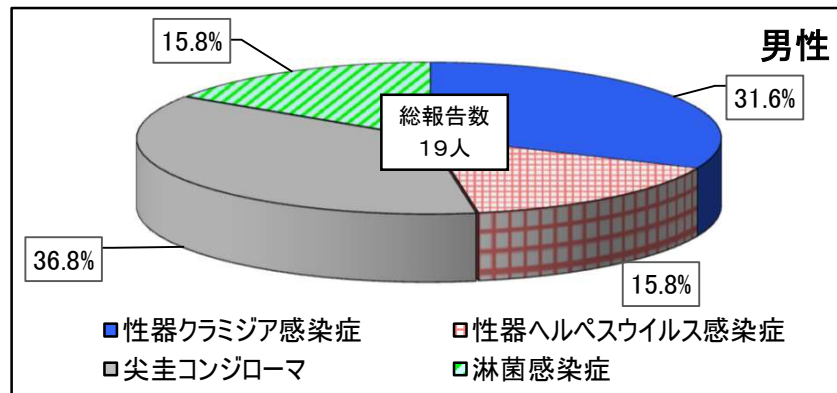


● 各疾病の報告状況

定点種別	前月比	疾患名	今月 (令和6年 7 月)						前月 (令和6年 6 月)						令和6年累計	
			男女合計		男		女		男女合計		男		女		男女合計	(報告数累計)
			報告数	定点当たり	報告数	定点当たり	報告数	定点当たり	報告数	定点当たり	報告数	定点当たり	報告数	定点当たり		
STD	△	性器クラミジア感染症	25	5.00	6	1.20	19	3.80	9	1.80	1	0.20	8	1.60	127	
	▼	性器ヘルペスウイルス感染症	4	0.80	3	0.60	1	0.20	8	1.60	3	0.60	5	1.00	31	
	△	尖圭コンジローマ	8	1.60	7	1.40	1	0.20	4	0.80	4	0.80	0	0.00		
	▼	淋菌感染症	8	1.60	3	0.60	5	1.00	9	1.80	2	0.40	7	1.40	51	
計 (前月比)			45 (+15)		19 (+9)		26 (+6)		30		10		20	209		
基幹	△	メチシリン耐性黄色ブドウ球菌感染症	3	3.00	3	3.00	0	0.00	1	1.00	0	0.00	1	1.00	24	
	=	ペニシリン耐性肺炎球菌感染症	0	0.00	0	0.00	0	0.00	0	0.00	0	0.00	0	0.00	0	
	▼	薬剤耐性緑膿菌感染症	0	0.00	0	0.00	0	0.00	1	1.00	0	0.00	1	1.00	1	
計 (前月比)			3 (+1)		3 (+3)		0 (-2)		2		0		2	25		

※「前月比」欄において、「△」は報告数の男女合計が前月比増加、「＝」は横ばい、「▼」は減少を示す。

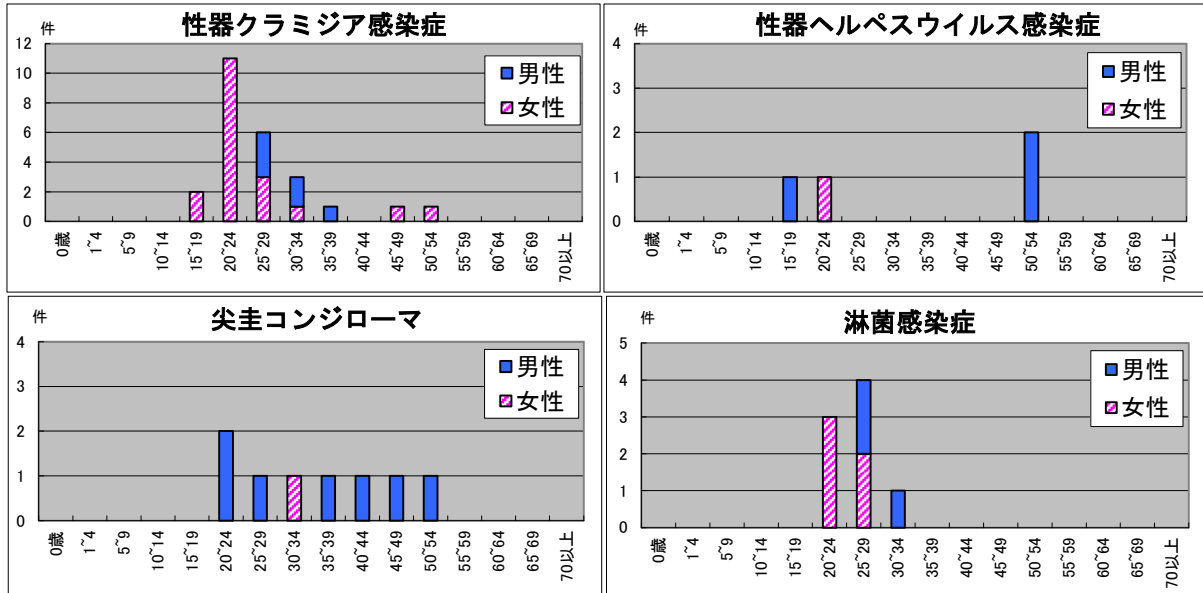
性感染症の発生割合(7月)



年齢別(男女)

	合計	0歳	1~4	5~9	10~14	15~19	20~24	25~29	30~34	35~39	40~44	45~49	50~54	55~59	60~64	65~69	70以上
性器クラミジア感染症	25	0	0	0	0	2	11	6	3	1	0	1	1	0	0	0	0
定点当り	5	0	0	0	0	0.4	2.2	1.2	0.6	0.2	0	0.2	0.2	0	0	0	0
性器ヘルペスウイルス感染症	4	0	0	0	0	1	1	0	0	0	0	0	2	0	0	0	0
定点当り	0.8	0	0	0	0	0.2	0.2	0	0	0	0	0	0.4	0	0	0	0
尖圭コンジローマ	8	0	0	0	0	0	2	1	1	1	1	1	1	0	0	0	0
定点当り	1.6	0	0	0	0	0	0.4	0.2	0.2	0.2	0.2	0.2	0.2	0	0	0	0
淋菌感染症	8	0	0	0	0	0	3	4	1	0	0	0	0	0	0	0	0
定点当り	1.6	0	0	0	0	0	0.6	0.8	0.2	0	0	0	0	0	0	0	0
メチシリン耐性黄色ブドウ球菌感染症	3	0	0	0	0	0	0	0	0	0	0	0	0	1	0	1	1
定点当り	3	0	0	0	0	0	0	0	0	0	0	0	0	1	0	1	1
ペニシリン耐性肺炎球菌感染症	0	0	0	0	0	0	0	0	0	0	0	0	0	0	0	0	0
定点当り	0	0	0	0	0	0	0	0	0	0	0	0	0	0	0	0	0
薬剤耐性緑膿菌感染症	0	0	0	0	0	0	0	0	0	0	0	0	0	0	0	0	0
定点当り	0	0	0	0	0	0	0	0	0	0	0	0	0	0	0	0	0

性感染症(性別・年齢別報告状況、7月)



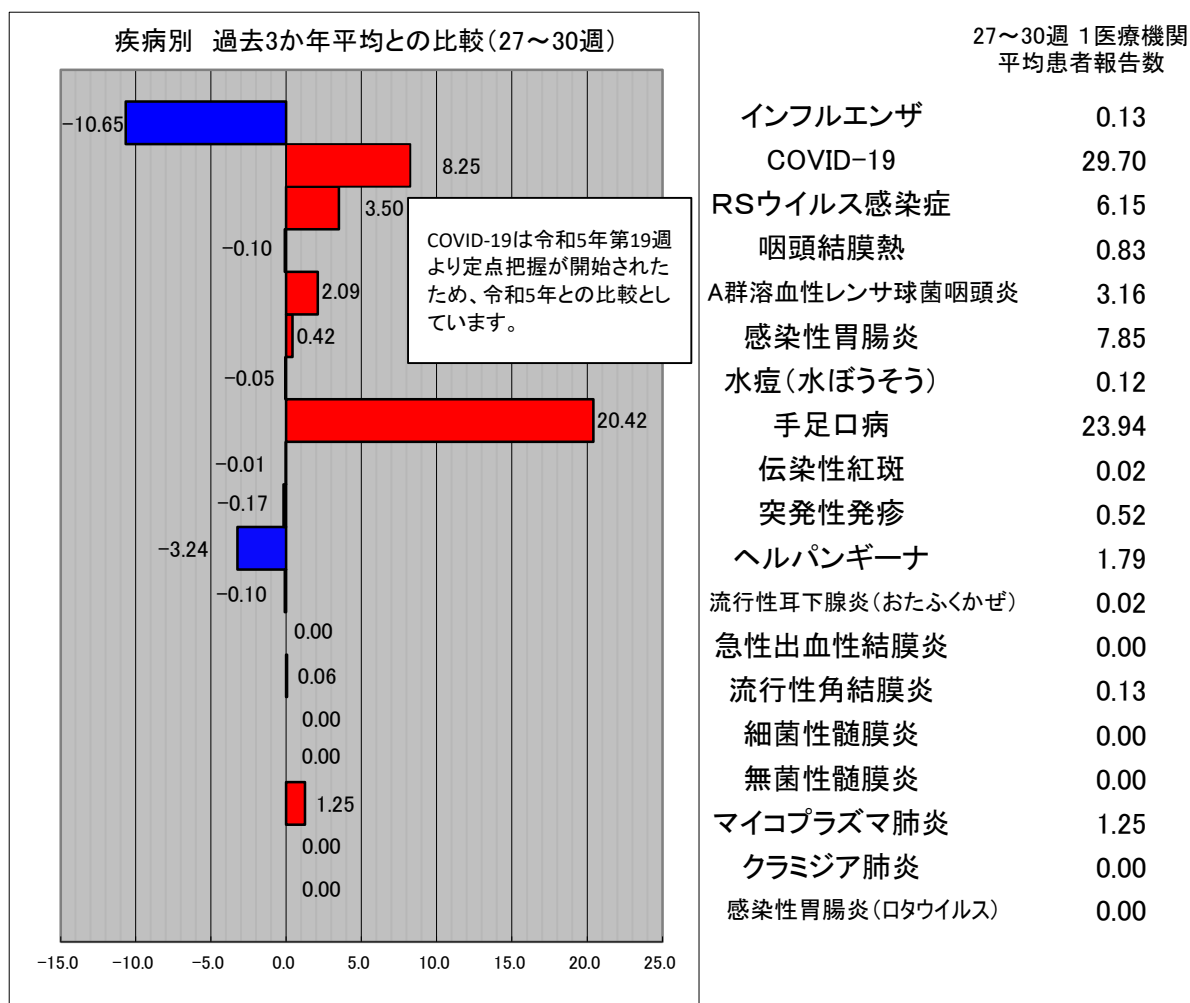
年齢別(男)

	合計	0歳	1~4	5~9	10~14	15~19	20~24	25~29	30~34	35~39	40~44	45~49	50~54	55~59	60~64	65~69	70以上
性器クラミジア感染症	6	0	0	0	0	0	0	3	2	1	0	0	0	0	0	0	0
定点当り	1.2	0	0	0	0	0	0	0.6	0.4	0.2	0	0	0	0	0	0	0
性器ヘルペスウイルス感染症	3	0	0	0	0	1	0	0	0	0	0	0	2	0	0	0	0
定点当り	0.6	0	0	0	0	0.2	0	0	0	0	0	0	0.4	0	0	0	0
尖圭コンジローマ	7	0	0	0	0	0	2	1	0	1	1	1	1	0	0	0	0
定点当り	1.4	0	0	0	0	0	0.4	0.2	0	0.2	0.2	0.2	0.2	0	0	0	0
淋菌感染症	3	0	0	0	0	0	0	2	1	0	0	0	0	0	0	0	0
定点当り	0.6	0	0	0	0	0	0	0.4	0.2	0	0	0	0	0	0	0	0
メチシリン耐性黄色ブドウ球菌感染症	3	0	0	0	0	0	0	0	0	0	0	0	0	1	0	1	1
定点当り	3	0	0	0	0	0	0	0	0	0	0	0	0	1	0	1	1
ペニシリン耐性肺炎球菌感染症	0	0	0	0	0	0	0	0	0	0	0	0	0	0	0	0	0
定点当り	0	0	0	0	0	0	0	0	0	0	0	0	0	0	0	0	0
薬剤耐性緑膿菌感染症	0	0	0	0	0	0	0	0	0	0	0	0	0	0	0	0	0
定点当り	0	0	0	0	0	0	0	0	0	0	0	0	0	0	0	0	0

年齢別(女)

	合計	0歳	1~4	5~9	10~14	15~19	20~24	25~29	30~34	35~39	40~44	45~49	50~54	55~59	60~64	65~69	70以上
性器クラミジア感染症	19	0	0	0	0	2	11	3	1	0	0	1	1	0	0	0	0
定点当り	3.8	0	0	0	0	0.4	2.2	0.6	0.2	0	0	0.2	0.2	0	0	0	0
性器ヘルペスウイルス感染症	1	0	0	0	0	0	1	0	0	0	0	0	0	0	0	0	0
定点当り	0.2	0	0	0	0	0	0.2	0	0	0	0	0	0	0	0	0	0
尖圭コンジローマ	1	0	0	0	0	0	0	0	1	0	0	0	0	0	0	0	0
定点当り	0.2	0	0	0	0	0	0	0	0.2	0	0	0	0	0	0	0	0
淋菌感染症	5	0	0	0	0	0	3	2	0	0	0	0	0	0	0	0	0
定点当り	1	0	0	0	0	0	0.6	0.4	0	0	0	0	0	0	0	0	0
メチシリン耐性黄色ブドウ球菌感染症	0	0	0	0	0	0	0	0	0	0	0	0	0	0	0	0	0
定点当り	0	0	0	0	0	0	0	0	0	0	0	0	0	0	0	0	0
ペニシリン耐性肺炎球菌感染症	0	0	0	0	0	0	0	0	0	0	0	0	0	0	0	0	0
定点当り	0	0	0	0	0	0	0	0	0	0	0	0	0	0	0	0	0
薬剤耐性緑膿菌感染症	0	0	0	0	0	0	0	0	0	0	0	0	0	0	0	0	0
定点当り	0	0	0	0	0	0	0	0	0	0	0	0	0	0	0	0	0

令和6年7月(27~30週) インフルエンザ・小児科・眼科定点疾病の発生状況について



7月の各定点疾病につきましては、手足口病やRSウイルス等において、過去3か年の平均と比較して、定点当たりの患者報告数が増加傾向を示しています。

特に、手足口病については、定点当たりの患者報告数が、過去3か年の平均と比較して20.42増となり、過去3か年の各週と比較しても、定点あたりの患者報告数が増加傾向を示しています。

