

# 令和7年8月報【令和7年8月1日(金)~8月31日(日)】

## 鹿児島市感染症情報

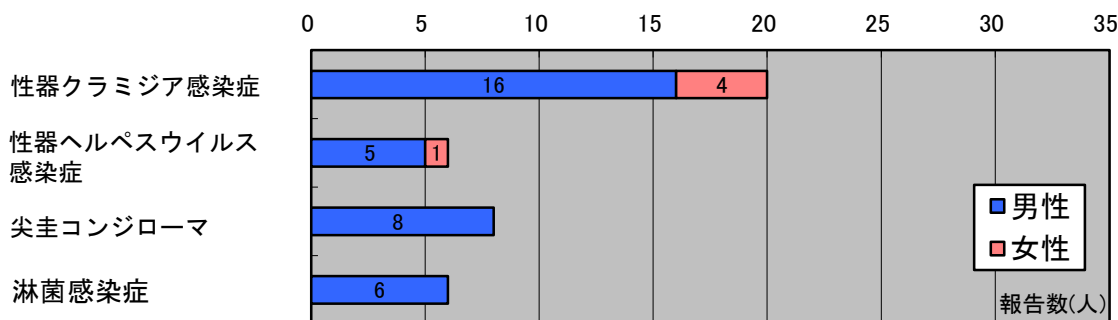
発行元：鹿児島市保健所

ホームページ <http://www.city.kagoshima.lg.jp> >健康・福祉>健康・医療>感染症、流行疾患>鹿児島市感染症情報(週報・月報・四半期報)

- 定点把握対象疾患の届出状況（市内の指定医療機関（定点）からの報告）
  - ・ 指定医療機関数（定点）：STD5、基幹1

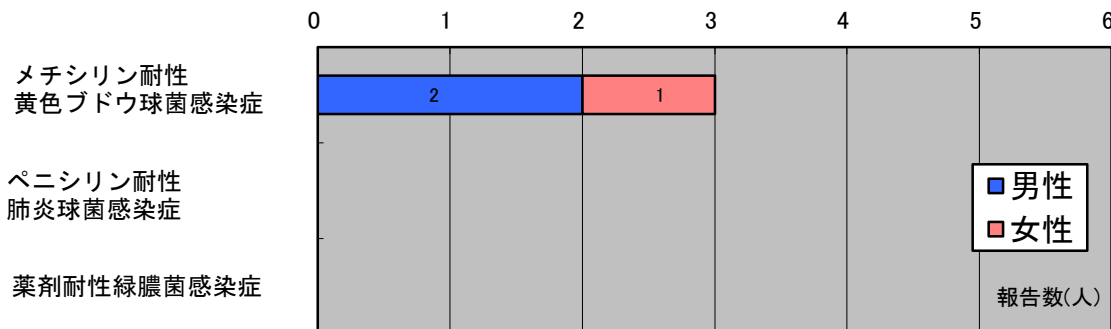
### ● 定点医療機関における性感染症の届出状況

期間中の患者報告総数は、前月より11人少ない40人(男性35人・女性5人)でした。報告数が最も多かったのは、性器クラミジア感染症の20人(男性16人・女性4人)でした。



### ● 定点医療機関における薬剤耐性菌感染症の届出状況

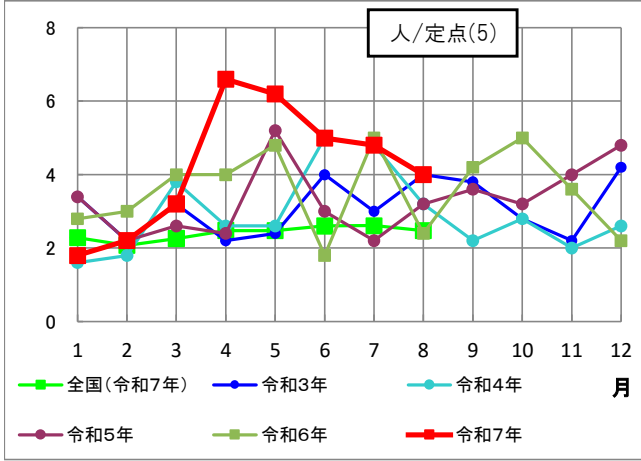
期間中の患者報告総数は、前月より2人多い3人(男性2人、女性1人)でした。報告数が最も多かったのは、メチシリン耐性黄色ブドウ球菌感染症の3人(男性2人、女性1人)でした。



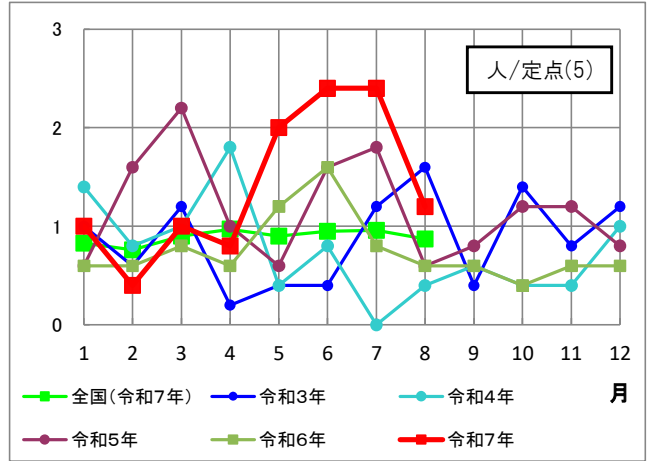
●性感染症の報告状況の推移 (比較)

縦軸の値⇒報告数÷報告義務がある医療機関数  
横軸の値⇒報告を受けた月

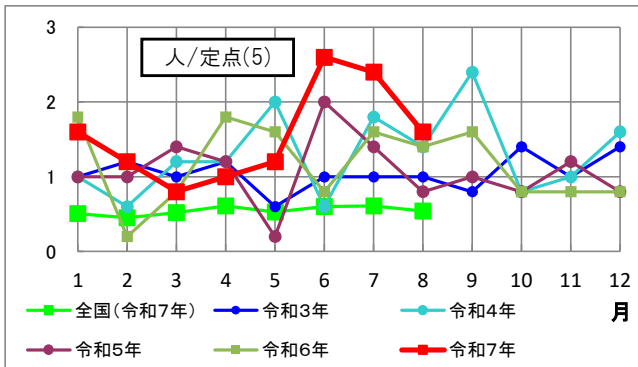
【性器クラミジア感染症】



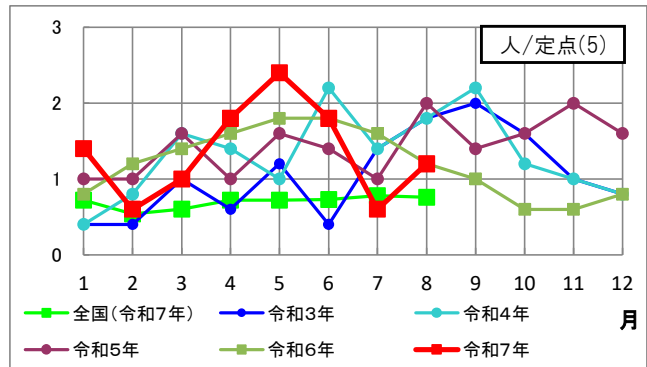
【性器ヘルペスウイルス感染症】



【尖圭コンジローマ】

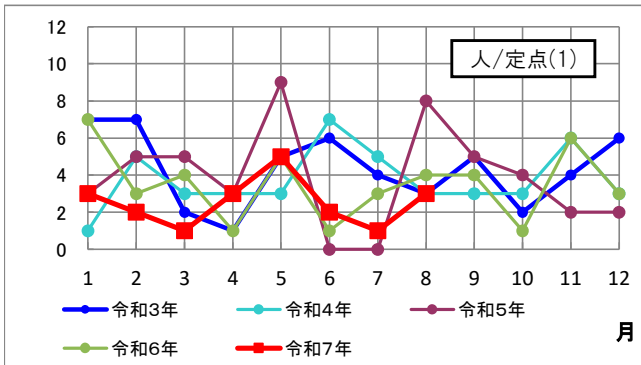


【淋菌感染症】

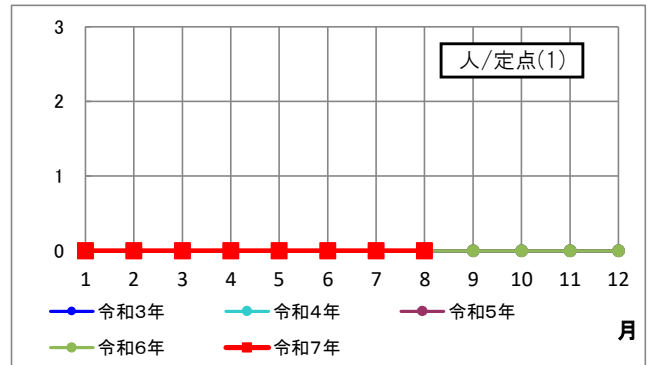


●薬剤耐性菌感染症の報告状況の推移 (比較)

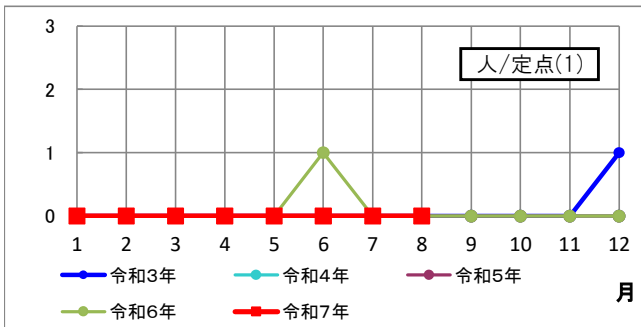
【メチシリン耐性黄色ブドウ球菌感染症】



【ペニシリン耐性肺炎球菌感染症】



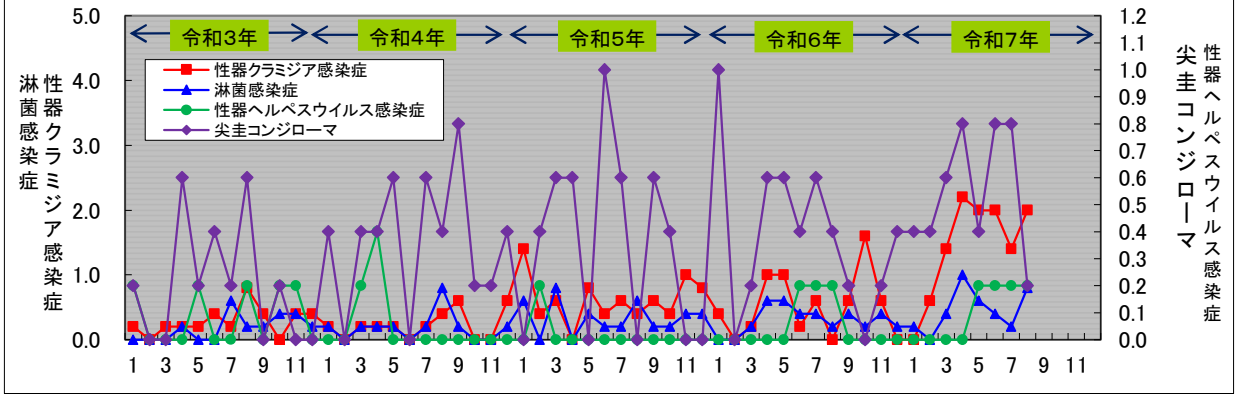
【薬剤耐性緑膿菌感染症】



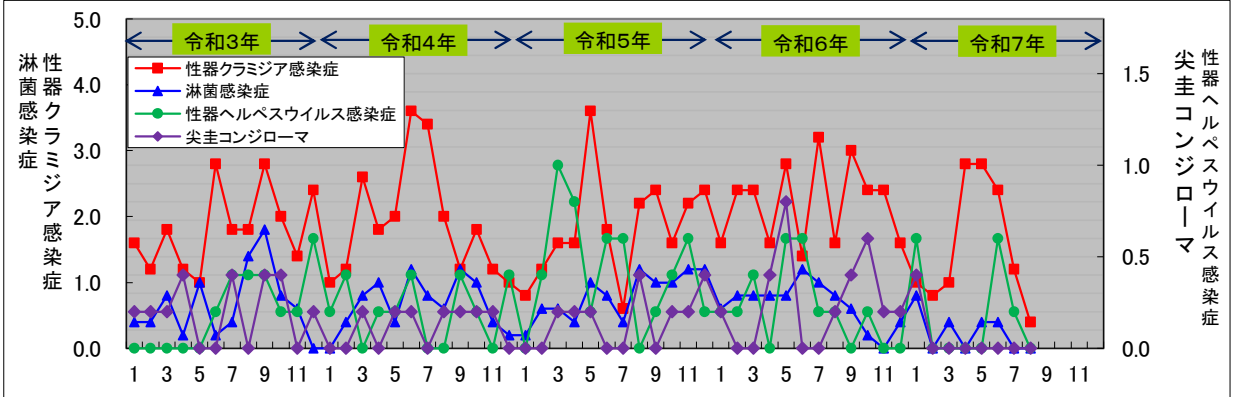
●若年層（15歳～29歳）における性感染症の年別・月別の推移

男性

縦軸：1定点医療機関における報告数

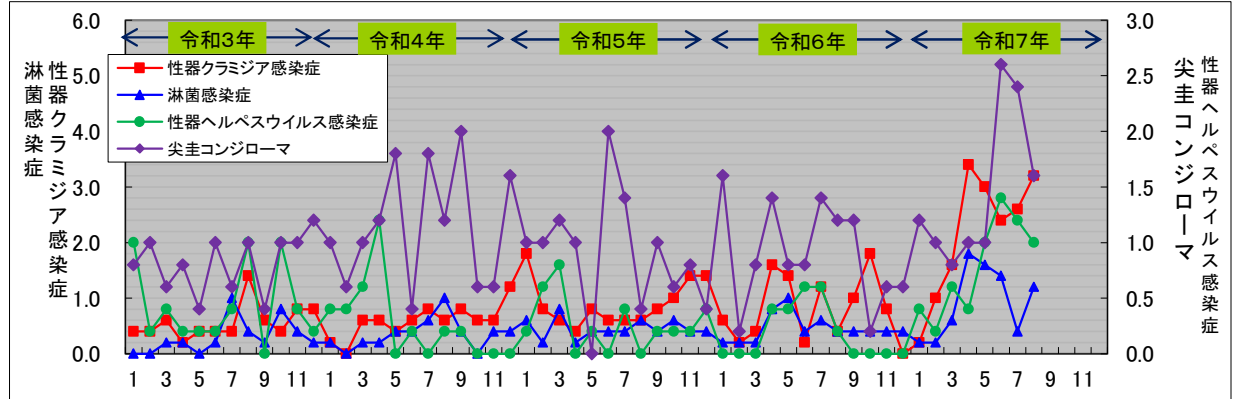


女性

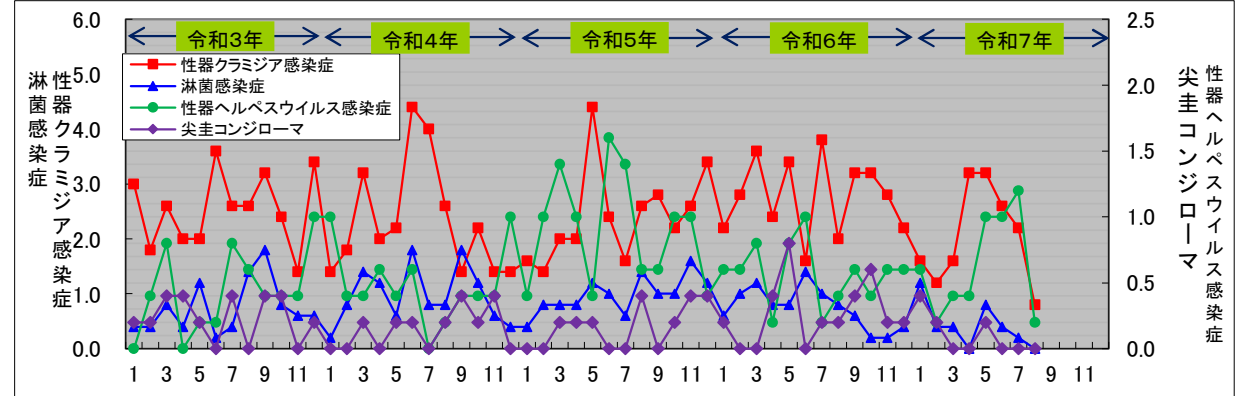


●全年齢層における性感染症の年別・月別の推移

男性



女性

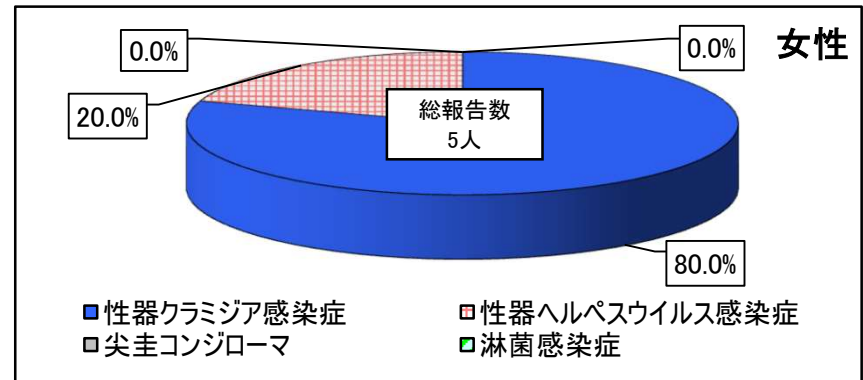
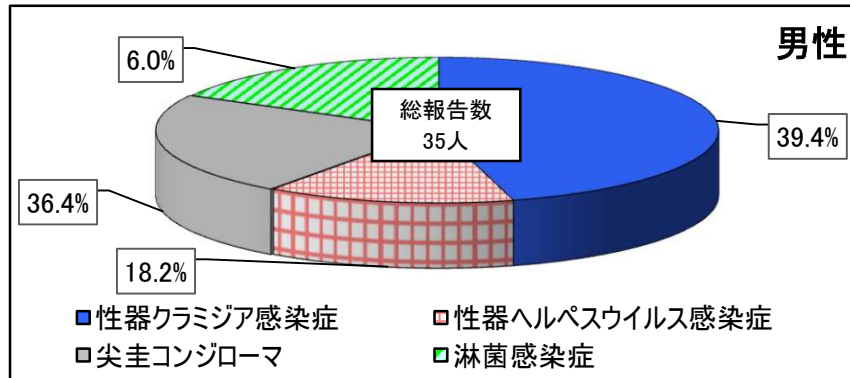


● 各疾病の報告状況

定点種別	前月比	疾患名	今月 (令和7年 8 月)				前月 (令和7年 7 月)				令和7年累計				
			男女合計		男		女		男女合計		男		女		男女合計
			報告数	定点当たり	報告数	定点当たり	報告数	定点当たり	報告数	定点当たり	報告数	定点当たり	報告数	定点当たり	(報告数累計)
STD	▼	性器クラミジア感染症	20	4.00	16	3.20	4	0.80	24	4.80	13	2.60	11	2.20	169
	▼	性器ヘルペスウイルス感染症	6	1.20	5	1.00	1	0.20	12	2.40	6	1.20	6	1.20	56
	▼	尖圭コンジローマ	8	1.60	8	1.60	0	0.00	12	2.40	12	2.40	0	0.00	62
	△	淋菌感染症	6	1.20	6	1.20	0	0.00	3	0.60	2	0.40	1	0.20	54
計 (前月比)			40 (-11)		35 (+2)		5 (-13)		51		33		18	341	
基底幹	△	メチシリン耐性黄色ブドウ球菌感染症	3	3.00	2	2.00	1	1.00	1	1.00	0	0.00	1	1.00	20
	=	ペニシリン耐性肺炎球菌感染症	0	0.00	0	0.00	0	0.00	0	0.00	0	0.00	0	0.00	0
	=	薬剤耐性緑膿菌感染症	0	0.00	0	0.00	0	0.00	0	0.00	0	0.00	0	0.00	0
計 (前月比)			3 (+2)		2 (+2)		1		1		0		1	20	

※「前月比」欄において、「△」は報告数の男女合計が前月比増加、「＝」は横ばい、「▼」は減少を示す。

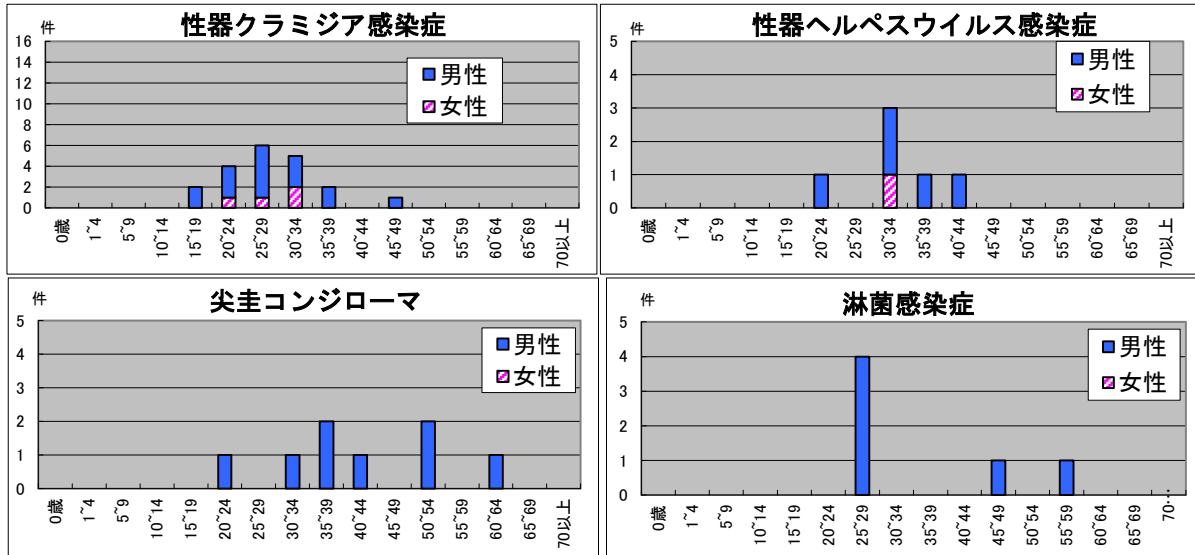
性感染症の発生割合(8月)



**年齢別(男女)**

	合計	0歳	1~4	5~9	10~14	15~19	20~24	25~29	30~34	35~39	40~44	45~49	50~54	55~59	60~64	65~69	70以上
性器クラミジア感染症	20	-	-	-	-	2	4	6	5	2	-	1	-	-	-	-	-
定点当り	4	-	-	-	-	0.4	0.8	1.2	1	0.4	-	0.2	-	-	-	-	-
性器ヘルペスウイルス感染症	6	-	-	-	-	-	1	-	3	1	1	-	-	-	-	-	-
定点当り	1.2	-	-	-	-	-	0.2	-	0.6	0.2	0.2	-	-	-	-	-	-
尖圭コンジローマ	8	-	-	-	-	-	1	-	1	2	1	-	2	-	1	-	-
定点当り	1.6	-	-	-	-	-	0.2	-	0.2	0.4	0.2	-	0.4	-	0.2	-	-
淋菌感染症	6	-	-	-	-	-	-	4	-	-	-	1	-	1	-	-	-
定点当り	1.2	-	-	-	-	-	-	0.8	-	-	-	0.2	-	0.2	-	-	-
メチシリン耐性黄色ブドウ球菌感染症	3	-	-	-	-	-	1	-	-	-	-	-	-	-	-	1	1
定点当り	3	-	-	-	-	-	1	-	-	-	-	-	-	-	-	1	1
ペニシリン耐性肺炎球菌感染症	-	-	-	-	-	-	-	-	-	-	-	-	-	-	-	-	-
定点当り	-	-	-	-	-	-	-	-	-	-	-	-	-	-	-	-	-
薬剤耐性緑膿菌感染症	-	-	-	-	-	-	-	-	-	-	-	-	-	-	-	-	-
定点当り	-	-	-	-	-	-	-	-	-	-	-	-	-	-	-	-	-

**性感染症(性別・年齢別報告状況、8月)**



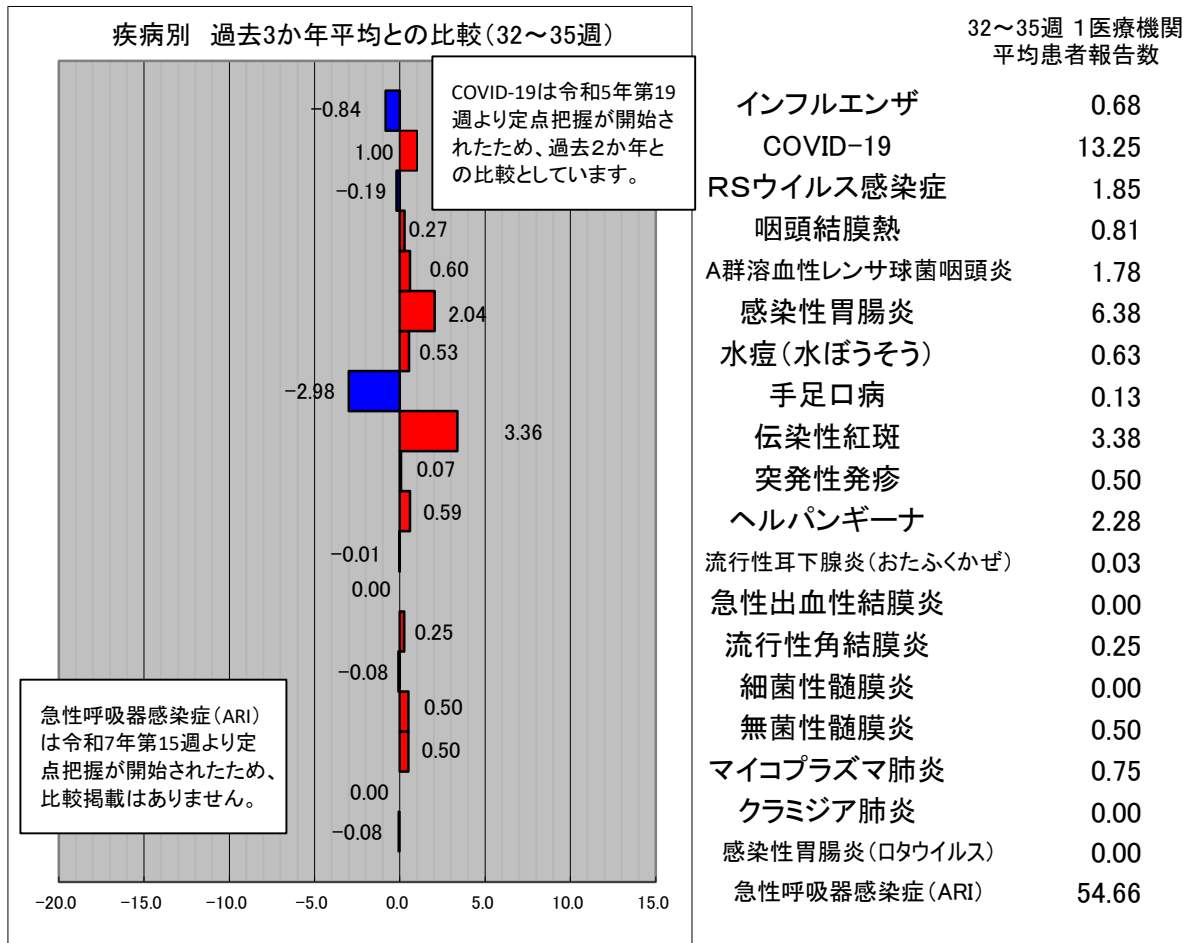
**年齢別(男)**

	合計	0歳	1~4	5~9	10~14	15~19	20~24	25~29	30~34	35~39	40~44	45~49	50~54	55~59	60~64	65~69	70以上
性器クラミジア感染症	16	-	-	-	-	2	3	5	3	2	-	1	-	-	-	-	-
定点当り	3.2	-	-	-	-	0.4	0.6	1	0.6	0.4	-	0.2	-	-	-	-	-
性器ヘルペスウイルス感染症	5	-	-	-	-	-	1	-	2	1	1	-	-	-	-	-	-
定点当り	1	-	-	-	-	-	0.2	-	0.4	0.2	0.2	-	-	-	-	-	-
尖圭コンジローマ	8	-	-	-	-	-	1	-	1	2	1	-	2	-	1	-	-
定点当り	1.6	-	-	-	-	-	0.2	-	0.2	0.4	0.2	-	0.4	-	0.2	-	-
淋菌感染症	6	-	-	-	-	-	-	4	-	-	-	1	-	1	-	-	-
定点当り	1.2	-	-	-	-	-	-	0.8	-	-	-	0.2	-	0.2	-	-	-
メチシリン耐性黄色ブドウ球菌感染症	2	-	-	-	-	-	1	-	-	-	-	-	-	-	-	1	-
定点当り	2	-	-	-	-	-	1	-	-	-	-	-	-	-	-	1	-
ペニシリン耐性肺炎球菌感染症	-	-	-	-	-	-	-	-	-	-	-	-	-	-	-	-	-
定点当り	-	-	-	-	-	-	-	-	-	-	-	-	-	-	-	-	-
薬剤耐性緑膿菌感染症	-	-	-	-	-	-	-	-	-	-	-	-	-	-	-	-	-
定点当り	-	-	-	-	-	-	-	-	-	-	-	-	-	-	-	-	-

**年齢別(女)**

	合計	0歳	1~4	5~9	10~14	15~19	20~24	25~29	30~34	35~39	40~44	45~49	50~54	55~59	60~64	65~69	70以上
性器クラミジア感染症	4	-	-	-	-	-	1	1	2	-	-	-	-	-	-	-	-
定点当り	0.8	-	-	-	-	-	0.2	0.2	0.4	-	-	-	-	-	-	-	-
性器ヘルペスウイルス感染症	1	-	-	-	-	-	-	-	1	-	-	-	-	-	-	-	-
定点当り	0.2	-	-	-	-	-	-	-	0.2	-	-	-	-	-	-	-	-
尖圭コンジローマ	-	-	-	-	-	-	-	-	-	-	-	-	-	-	-	-	-
定点当り	-	-	-	-	-	-	-	-	-	-	-	-	-	-	-	-	-
淋菌感染症	-	-	-	-	-	-	-	-	-	-	-	-	-	-	-	-	-
定点当り	-	-	-	-	-	-	-	-	-	-	-	-	-	-	-	-	-
メチシリン耐性黄色ブドウ球菌感染症	1	-	-	-	-	-	-	-	-	-	-	-	-	-	-	-	1
定点当り	1	-	-	-	-	-	-	-	-	-	-	-	-	-	-	-	1
ペニシリン耐性肺炎球菌感染症	-	-	-	-	-	-	-	-	-	-	-	-	-	-	-	-	-
定点当り	-	-	-	-	-	-	-	-	-	-	-	-	-	-	-	-	-
薬剤耐性緑膿菌感染症	-	-	-	-	-	-	-	-	-	-	-	-	-	-	-	-	-
定点当り	-	-	-	-	-	-	-	-	-	-	-	-	-	-	-	-	-

令和7年8月(32~35週) 急性呼吸器感染症(ARI)・小児科・眼科・基幹定点疾病の発生状況について



8月の各定点疾病につきましては、伝染性紅斑、感染性胃腸炎、COVID-19において、過去3か年(COVID-19は過去2か年)の平均と比較して、定点当たりの患者報告数が増加しています。

特に伝染性紅斑については、定点当たりの患者報告数が、過去2か年の平均と比較して3.36増となり、過去3か年の各週と比較しても、定点あたりの患者報告数が高い傾向を示しています。

