

令和5年9月報【令和5年9月1日(金)～9月30日(土)】

鹿児島市感染症情報

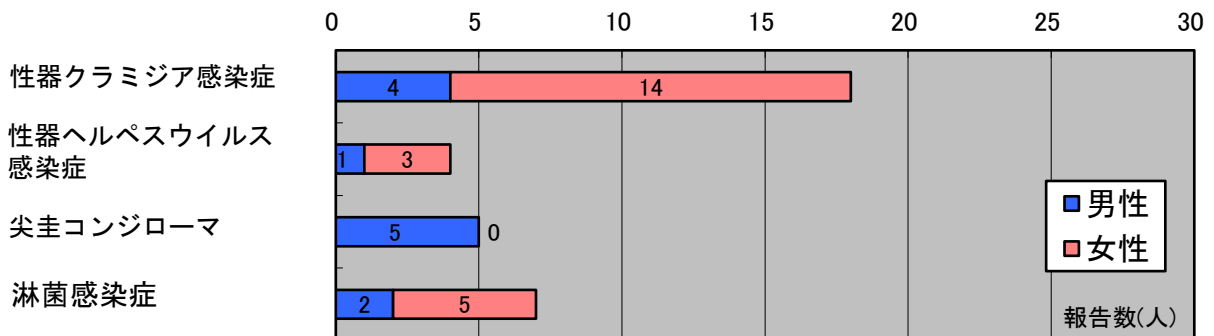
発行元：鹿児島市保健所

ホームページ <http://www.city.kagoshima.lg.jp> >健康・福祉 >健康・医療 >感染症、流行疾患 >鹿児島市感染症情報(週報・月報・四半期報)

- 定点把握対象疾患の届出状況（市内の指定医療機関（定点）からの報告）
 - ・ 指定医療機関数（定点）：STD4、基幹1

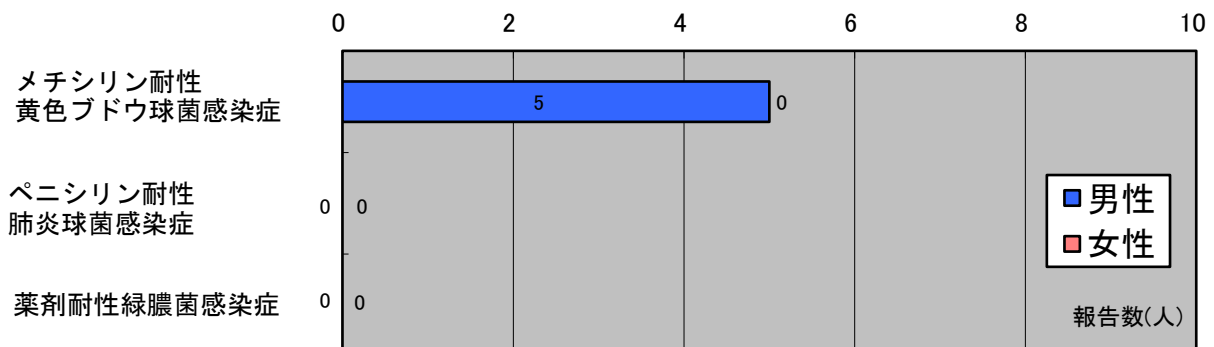
● 定点医療機関における性感染症の届出状況

期間中の患者報告総数は、前月より1人多い34人（男性12人・女性22人）でした。
報告数が最も多かったのは、性器クラミジア感染症の18人（男性4人・女性14人）でした。



● 定点医療機関における薬剤耐性菌感染症の届出状況

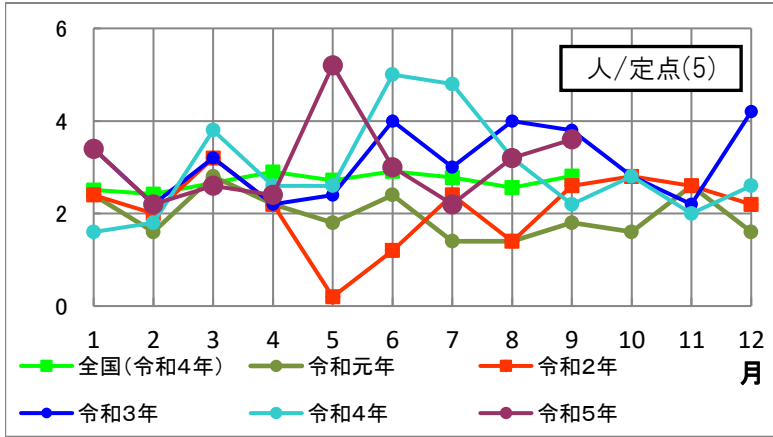
期間中の患者報告総数は、前月より3人少ない5人（男性5人・女性0人）でした。
報告数が最も多かったのは、メチシリン耐性黄色ブドウ球菌感染症の5人（男性5人・女性0人）でした。



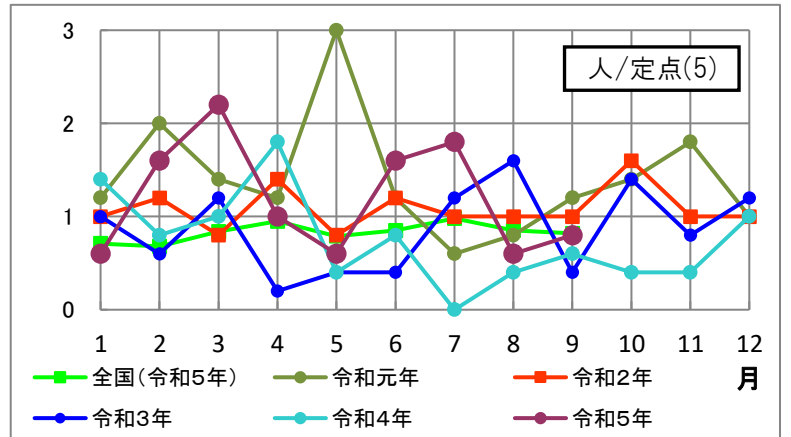
●性感染症の報告状況の推移 (比較)

縦軸の値⇒報告数÷報告義務がある医療機関数
横軸の値⇒報告を受けた月

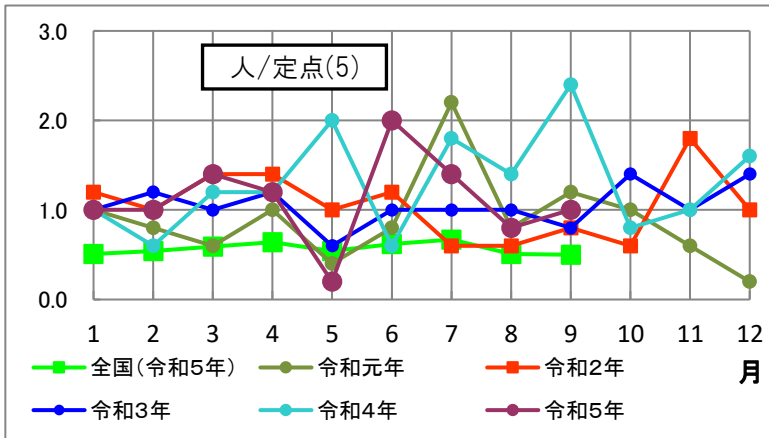
【性器クラミジア感染症】



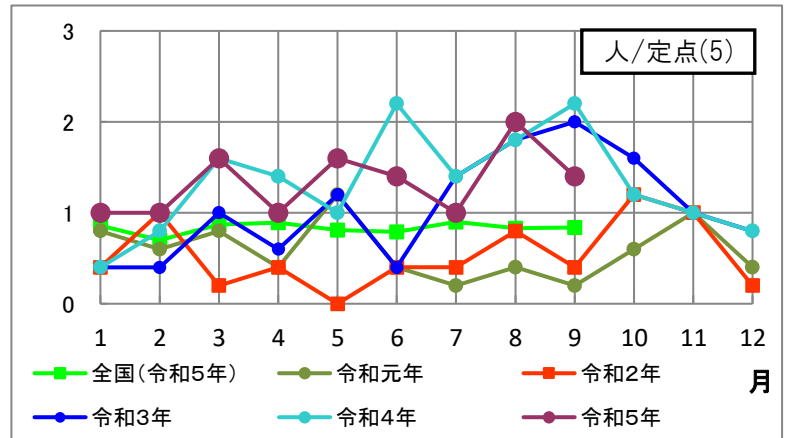
【性器ヘルペスウイルス感染症】



【尖圭コンジローマ】

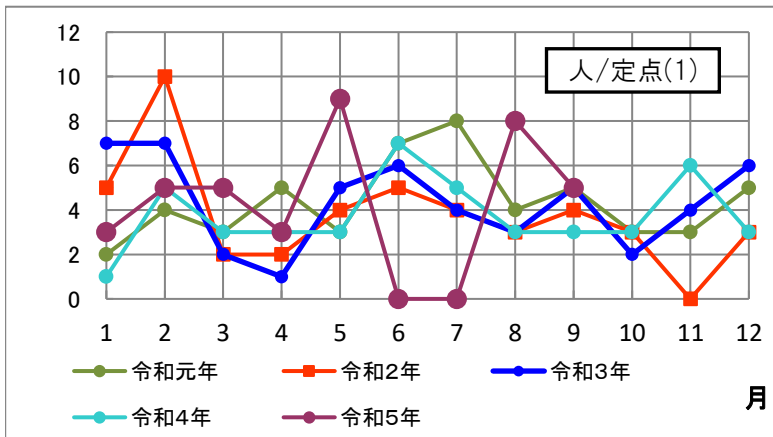


【淋菌感染症】

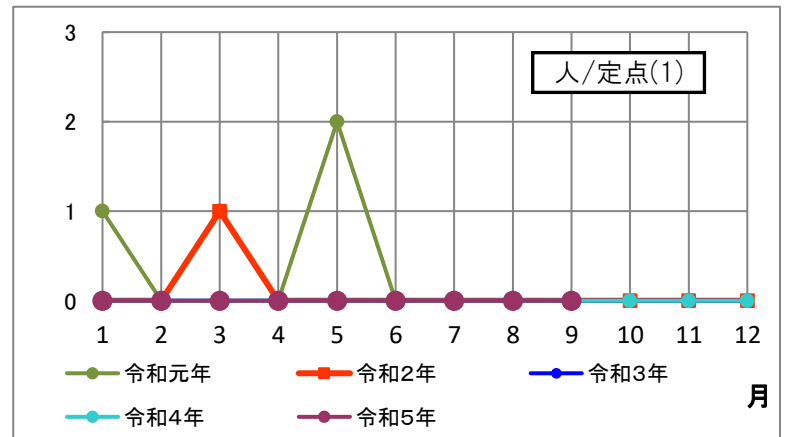


●薬剤耐性菌感染症の報告状況の推移 (比較)

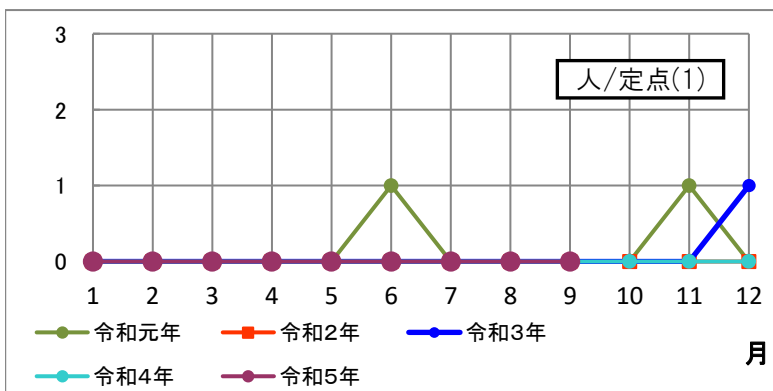
【メチシリン耐性黄色ブドウ球菌感染症】



【ペニシリン耐性肺炎球菌感染症】



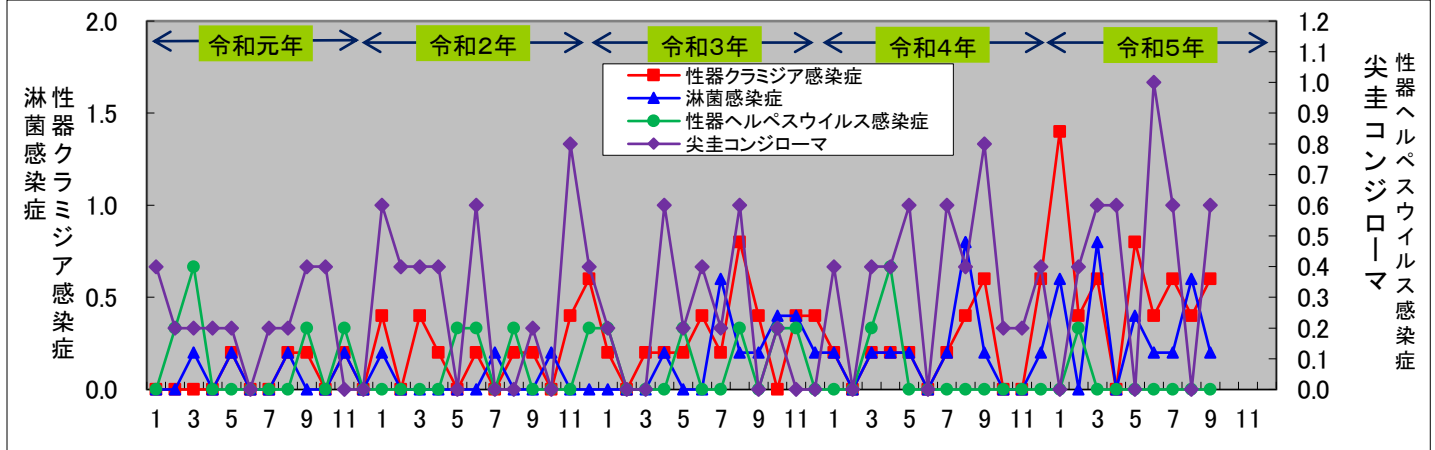
【薬剤耐性緑膿菌感染症】



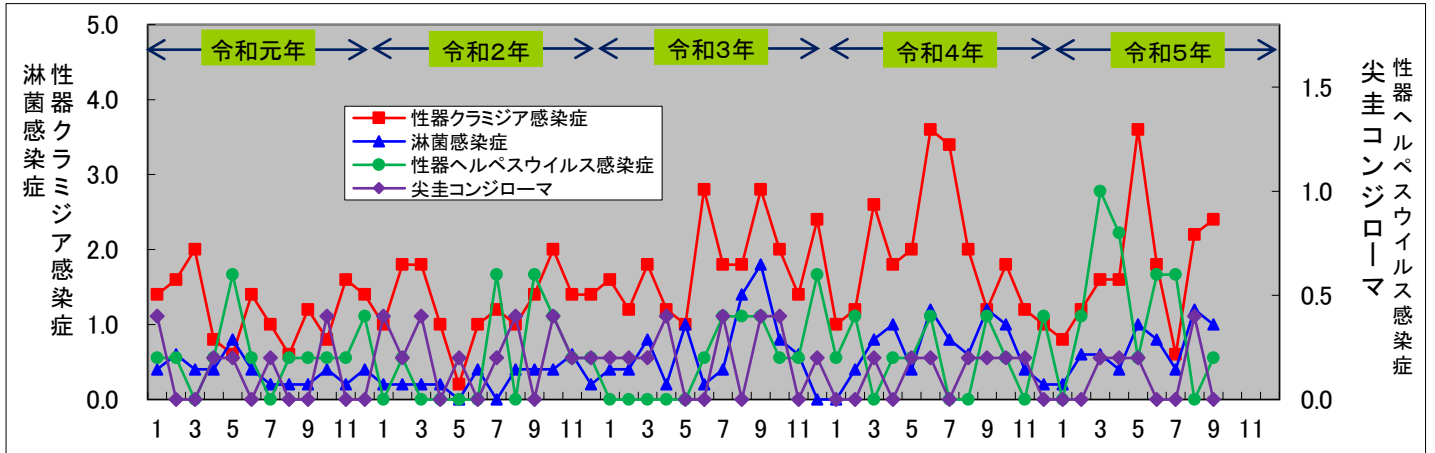
●若年層（15歳～29歳）における性感染症の年別・月別の推移

男性

縦軸：1定点医療機関における報告数

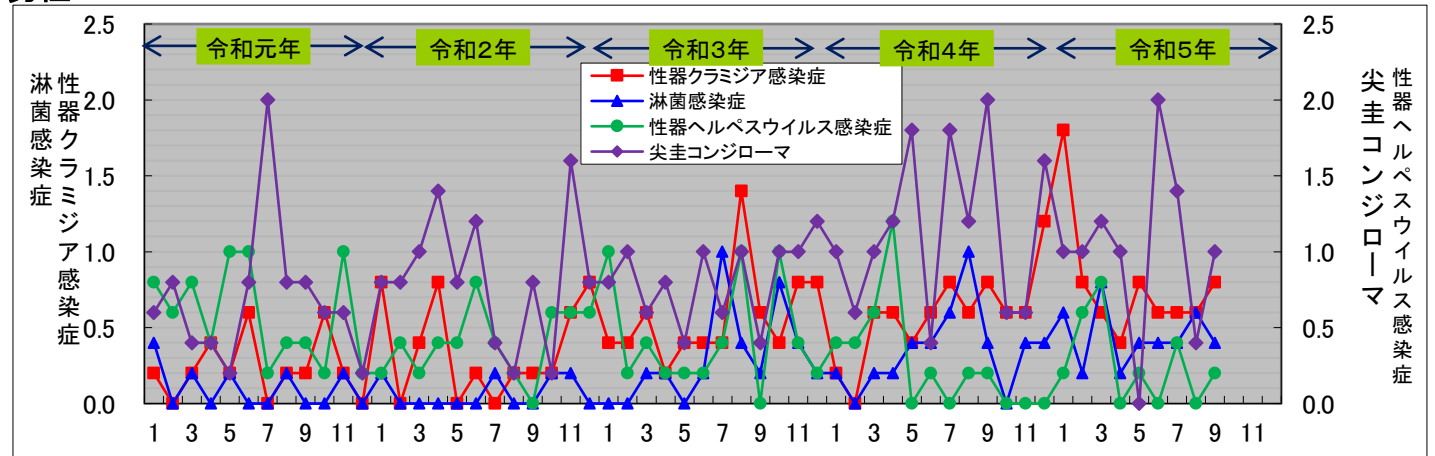


女性

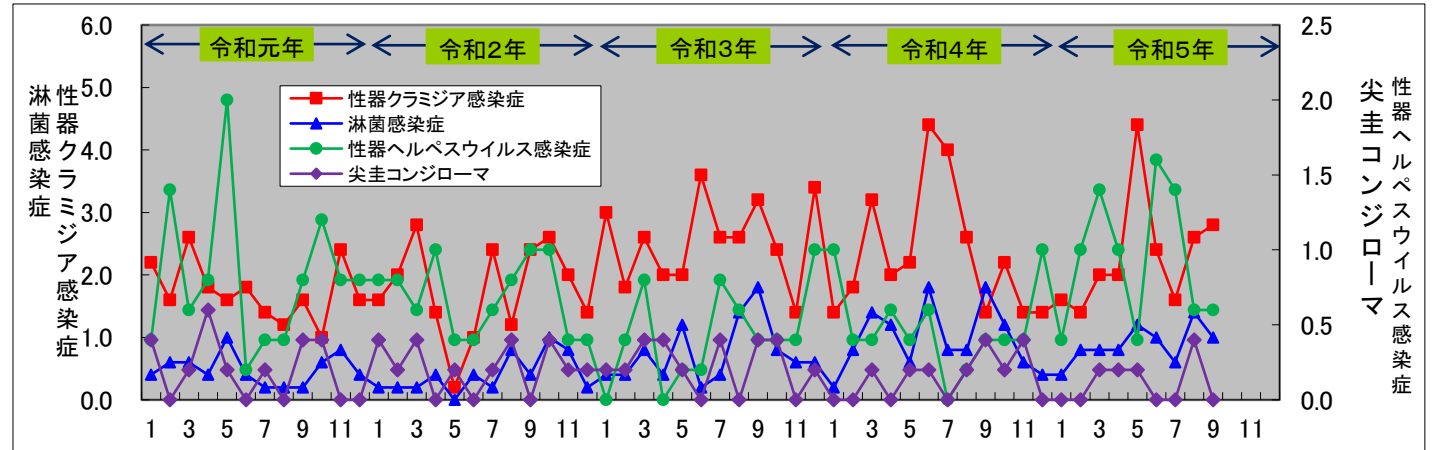


●全年齢層における性感染症の年別・月別の推移

男性



女性

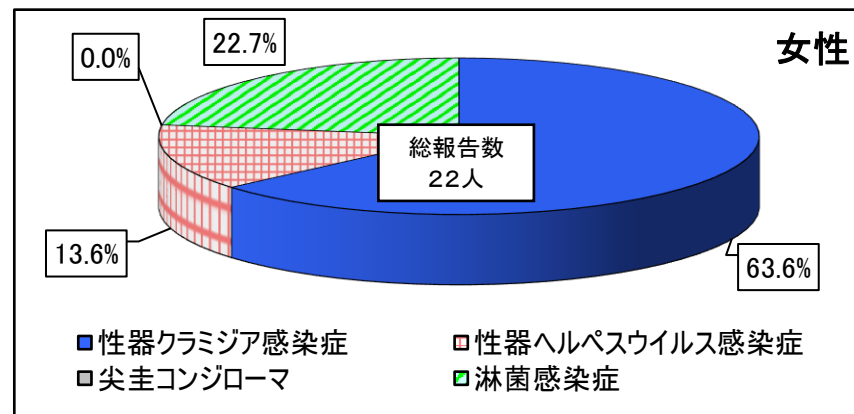
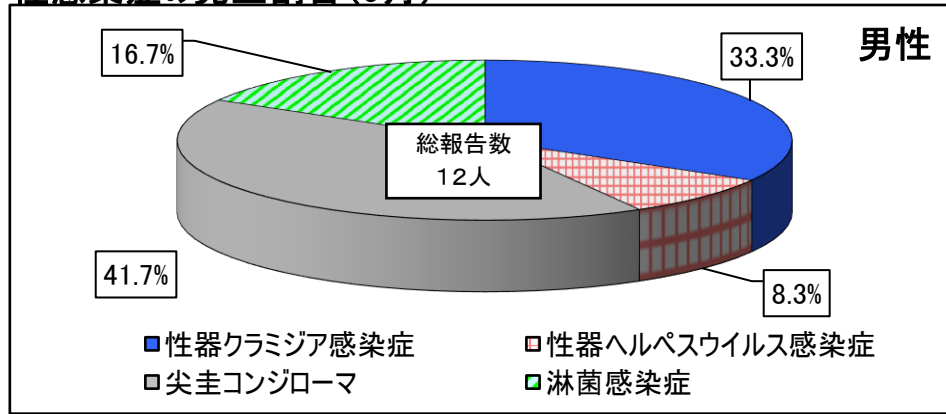


● 各疾病の報告状況

| 定点種別 | 前月比 | 疾患名 | 今月 (令和5年 9 月) | | | | | | 前月 (令和5年 8 月) | | | | | | 令和5年累計 | |
|---------|---------|-------------------|---------------|--------|---------|--------|---------|--------|---------------|-------|-----|-------|-----|-------|--------|---------|
| | | | 男女合計 | | 男 | | 女 | | 男女合計 | | 男 | | 女 | | 男女合計 | (報告数累計) |
| | | | 報告数 | 定点当たり | 報告数 | 定点当たり | 報告数 | 定点当たり | 報告数 | 定点当たり | 報告数 | 定点当たり | 報告数 | 定点当たり | 報告数 | 定点当たり |
| STD | △ | 性器クラミジア感染症 | 18 | 3.60 | 4 | 0.80 | 14 | 2.80 | 16 | 3.20 | 3 | 0.60 | 13 | 2.60 | 139 | |
| | △ | 性器ヘルペスウイルス感染症 | 4 | 0.80 | 1 | 0.20 | 3 | 0.60 | 3 | 0.60 | 0 | 0.00 | 3 | 0.60 | 54 | |
| | △ | 尖圭コンジローマ | 5 | 1.00 | 5 | 1.00 | 0 | 0.00 | 4 | 0.80 | 2 | 0.40 | 2 | 0.40 | 50 | |
| | ▼ | 淋菌感染症 | 7 | 1.40 | 2 | 0.40 | 5 | 1.00 | 10 | 2.00 | 3 | 0.60 | 7 | 1.40 | 60 | |
| 計 (前月比) | | | 34 (+1) | | 12 (+4) | | 22 (-3) | | 33 | | 8 | | 25 | 303 | | |
| 基幹 | ▼ | メチシリン耐性黄色ブドウ球菌感染症 | 5 | 5.00 | 5 | 5.00 | 0 | 0.00 | 8 | 8.00 | 6 | 6.00 | 2 | 2.00 | 38 | |
| | = | ペニシリン耐性肺炎球菌感染症 | 0 | 0.00 | 0 | 0.00 | 0 | 0.00 | 0 | 0.00 | 0 | 0.00 | 0 | 0.00 | 0 | |
| | = | 薬剤耐性緑膿菌感染症 | 0 | 0.00 | 0 | 0.00 | 0 | 0.00 | 0 | 0.00 | 0 | 0.00 | 0 | 0.00 | 0 | |
| | 計 (前月比) | | | 5 (-3) | | 5 (-1) | | 0 (-2) | | 8 | | 6 | | 2 | 38 | |

※「前月比」欄において、「△」は報告数の男女合計が前月比増加、「＝」は横ばい、「▼」は減少を示す。

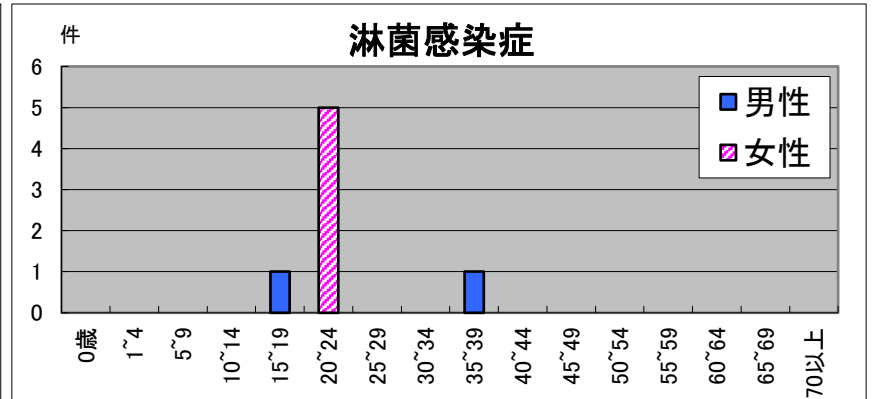
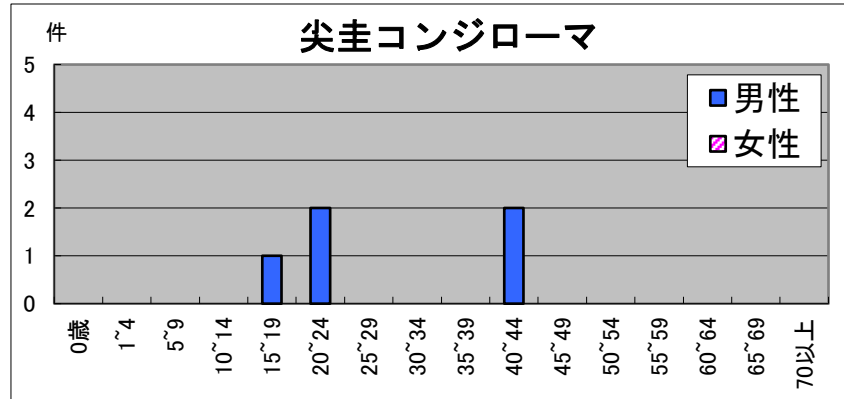
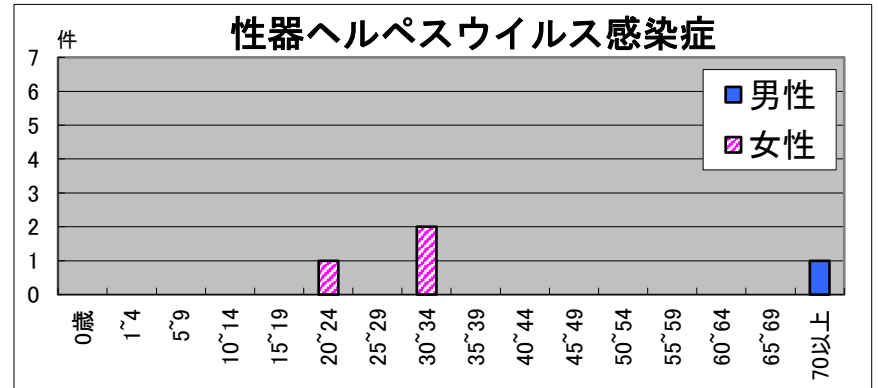
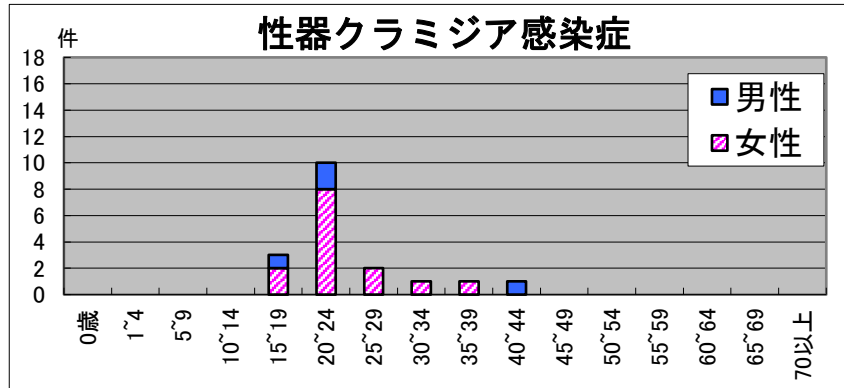
性感染症の発生割合(9月)



年齢別（男女）

| | 合計 | 0歳 | 1~4 | 5~9 | 10~14 | 15~19 | 20~24 | 25~29 | 30~34 | 35~39 | 40~44 | 45~49 | 50~54 | 55~59 | 60~64 | 65~69 | 70以上 |
|-------------------|-----|----|-----|-----|-------|-------|-------|-------|-------|-------|-------|-------|-------|-------|-------|-------|------|
| 性器クラミジア感染症 | 18 | 0 | 0 | 0 | 0 | 3 | 10 | 2 | 1 | 1 | 1 | 0 | 0 | 0 | 0 | 0 | 0 |
| 定点当り | 3.6 | 0 | 0 | 0 | 0 | 0.6 | 2 | 0.4 | 0.2 | 0.2 | 0.2 | 0 | 0 | 0 | 0 | 0 | 0 |
| 性器ヘルペスウイルス感染症 | 4 | 0 | 0 | 0 | 0 | 0 | 1 | 0 | 2 | 0 | 0 | 0 | 0 | 0 | 0 | 0 | 1 |
| 定点当り | 0.8 | 0 | 0 | 0 | 0 | 0 | 0.2 | 0 | 0.4 | 0 | 0 | 0 | 0 | 0 | 0 | 0 | 0.2 |
| 尖圭コンジローマ | 5 | 0 | 0 | 0 | 0 | 1 | 2 | 0 | 0 | 0 | 2 | 0 | 0 | 0 | 0 | 0 | 0 |
| 定点当り | 1 | 0 | 0 | 0 | 0 | 0.2 | 0.4 | 0 | 0 | 0 | 0.4 | 0 | 0 | 0 | 0 | 0 | 0 |
| 淋菌感染症 | 7 | 0 | 0 | 0 | 0 | 1 | 5 | 0 | 0 | 1 | 0 | 0 | 0 | 0 | 0 | 0 | 0 |
| 定点当り | 1.4 | 0 | 0 | 0 | 0 | 0.2 | 1 | 0 | 0 | 0.2 | 0 | 0 | 0 | 0 | 0 | 0 | 0 |
| メチシリン耐性黄色ブドウ球菌感染症 | 5 | 3 | 0 | 0 | 0 | 0 | 0 | 0 | 0 | 0 | 0 | 0 | 0 | 0 | 0 | 0 | 1 |
| 定点当り | 5 | 3 | 0 | 0 | 0 | 0 | 0 | 0 | 0 | 0 | 0 | 0 | 0 | 0 | 0 | 0 | 1 |
| ペニシリン耐性肺炎球菌感染症 | 0 | 0 | 0 | 0 | 0 | 0 | 0 | 0 | 0 | 0 | 0 | 0 | 0 | 0 | 0 | 0 | 0 |
| 定点当り | 0 | 0 | 0 | 0 | 0 | 0 | 0 | 0 | 0 | 0 | 0 | 0 | 0 | 0 | 0 | 0 | 0 |
| 薬剤耐性緑膿菌感染症 | 0 | 0 | 0 | 0 | 0 | 0 | 0 | 0 | 0 | 0 | 0 | 0 | 0 | 0 | 0 | 0 | 0 |
| 定点当り | 0 | 0 | 0 | 0 | 0 | 0 | 0 | 0 | 0 | 0 | 0 | 0 | 0 | 0 | 0 | 0 | 0 |

性感染症（性別・年齢別報告状況、9月）



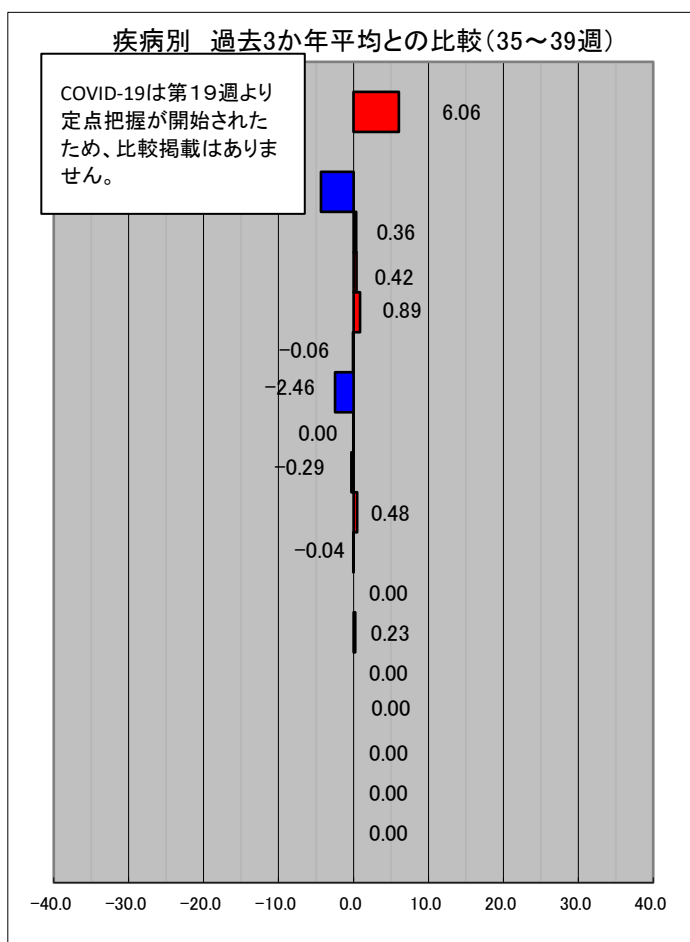
年齢別（男）

| | 合計 | 0歳 | 1~4 | 5~9 | 10~14 | 15~19 | 20~24 | 25~29 | 30~34 | 35~39 | 40~44 | 45~49 | 50~54 | 55~59 | 60~64 | 65~69 | 70以上 |
|-------------------|-----|----|-----|-----|-------|-------|-------|-------|-------|-------|-------|-------|-------|-------|-------|-------|------|
| 性器クラミジア感染症 | 4 | 0 | 0 | 0 | 0 | 1 | 2 | 0 | 0 | 0 | 1 | 0 | 0 | 0 | 0 | 0 | 0 |
| 定点当り | 0.8 | 0 | 0 | 0 | 0 | 0.2 | 0.4 | 0 | 0 | 0 | 0.2 | 0 | 0 | 0 | 0 | 0 | 0 |
| 性器ヘルペスウイルス感染症 | 1 | 0 | 0 | 0 | 0 | 0 | 0 | 0 | 0 | 0 | 0 | 0 | 0 | 0 | 0 | 0 | 1 |
| 定点当り | 0.2 | 0 | 0 | 0 | 0 | 0 | 0 | 0 | 0 | 0 | 0 | 0 | 0 | 0 | 0 | 0 | 0.2 |
| 尖圭コンジローマ | 5 | 0 | 0 | 0 | 0 | 1 | 2 | 0 | 0 | 0 | 2 | 0 | 0 | 0 | 0 | 0 | 0 |
| 定点当り | 1 | 0 | 0 | 0 | 0 | 0.2 | 0.4 | 0 | 0 | 0 | 0.4 | 0 | 0 | 0 | 0 | 0 | 0 |
| 淋菌感染症 | 2 | 0 | 0 | 0 | 0 | 1 | 0 | 0 | 0 | 1 | 0 | 0 | 0 | 0 | 0 | 0 | 0 |
| 定点当り | 0.4 | 0 | 0 | 0 | 0 | 0.2 | 0 | 0 | 0 | 0.2 | 0 | 0 | 0 | 0 | 0 | 0 | 0 |
| メチシリン耐性黄色ブドウ球菌感染症 | 5 | 3 | 0 | 0 | 0 | 0 | 0 | 0 | 0 | 0 | 0 | 0 | 0 | 0 | 0 | 0 | 1 |
| 定点当り | 5 | 3 | 0 | 0 | 0 | 0 | 0 | 0 | 0 | 0 | 0 | 0 | 0 | 0 | 0 | 0 | 1 |
| ペニシリン耐性肺炎球菌感染症 | 0 | 0 | 0 | 0 | 0 | 0 | 0 | 0 | 0 | 0 | 0 | 0 | 0 | 0 | 0 | 0 | 0 |
| 定点当り | 0 | 0 | 0 | 0 | 0 | 0 | 0 | 0 | 0 | 0 | 0 | 0 | 0 | 0 | 0 | 0 | 0 |
| 薬剤耐性緑膿菌感染症 | 0 | 0 | 0 | 0 | 0 | 0 | 0 | 0 | 0 | 0 | 0 | 0 | 0 | 0 | 0 | 0 | 0 |
| 定点当り | 0 | 0 | 0 | 0 | 0 | 0 | 0 | 0 | 0 | 0 | 0 | 0 | 0 | 0 | 0 | 0 | 0 |

年齢別（女）

| | 合計 | 0歳 | 1~4 | 5~9 | 10~14 | 15~19 | 20~24 | 25~29 | 30~34 | 35~39 | 40~44 | 45~49 | 50~54 | 55~59 | 60~64 | 65~69 | 70以上 |
|-------------------|-----|----|-----|-----|-------|-------|-------|-------|-------|-------|-------|-------|-------|-------|-------|-------|------|
| 性器クラミジア感染症 | 14 | 0 | 0 | 0 | 0 | 2 | 8 | 2 | 1 | 1 | 0 | 0 | 0 | 0 | 0 | 0 | 0 |
| 定点当り | 2.8 | 0 | 0 | 0 | 0 | 0.4 | 1.6 | 0.4 | 0.2 | 0.2 | 0 | 0 | 0 | 0 | 0 | 0 | 0 |
| 性器ヘルペスウイルス感染症 | 3 | 0 | 0 | 0 | 0 | 0 | 1 | 0 | 2 | 0 | 0 | 0 | 0 | 0 | 0 | 0 | 0 |
| 定点当り | 0.6 | 0 | 0 | 0 | 0 | 0 | 0.2 | 0 | 0.4 | 0 | 0 | 0 | 0 | 0 | 0 | 0 | 0 |
| 尖圭コンジローマ | 0 | 0 | 0 | 0 | 0 | 0 | 0 | 0 | 0 | 0 | 0 | 0 | 0 | 0 | 0 | 0 | 0 |
| 定点当り | 0 | 0 | 0 | 0 | 0 | 0 | 0 | 0 | 0 | 0 | 0 | 0 | 0 | 0 | 0 | 0 | 0 |
| 淋菌感染症 | 5 | 0 | 0 | 0 | 0 | 0 | 5 | 0 | 0 | 0 | 0 | 0 | 0 | 0 | 0 | 0 | 0 |
| 定点当り | 1 | 0 | 0 | 0 | 0 | 0 | 1 | 0 | 0 | 0 | 0 | 0 | 0 | 0 | 0 | 0 | 0 |
| メチシリン耐性黄色ブドウ球菌感染症 | 0 | 0 | 0 | 0 | 0 | 0 | 0 | 0 | 0 | 0 | 0 | 0 | 0 | 0 | 0 | 0 | 0 |
| 定点当り | 0 | 0 | 0 | 0 | 0 | 0 | 0 | 0 | 0 | 0 | 0 | 0 | 0 | 0 | 0 | 0 | 0 |
| ペニシリン耐性肺炎球菌感染症 | 0 | 0 | 0 | 0 | 0 | 0 | 0 | 0 | 0 | 0 | 0 | 0 | 0 | 0 | 0 | 0 | 0 |
| 定点当り | 0 | 0 | 0 | 0 | 0 | 0 | 0 | 0 | 0 | 0 | 0 | 0 | 0 | 0 | 0 | 0 | 0 |
| 薬剤耐性緑膿菌感染症 | 0 | 0 | 0 | 0 | 0 | 0 | 0 | 0 | 0 | 0 | 0 | 0 | 0 | 0 | 0 | 0 | 0 |
| 定点当り | 0 | 0 | 0 | 0 | 0 | 0 | 0 | 0 | 0 | 0 | 0 | 0 | 0 | 0 | 0 | 0 | 0 |

令和5年9月(35~39週) インフルエンザ・小児科・眼科定点疾病の発生状況について



35~39週 1医療機関
平均患者報告数

| | |
|-----------------|-------|
| インフルエンザ | 6.06 |
| COVID-19 | 18.23 |
| RSウイルス感染症 | 0.94 |
| 咽頭結膜熱 | 0.71 |
| A群溶血性レンサ球菌咽頭炎 | 1.26 |
| 感染性胃腸炎 | 5.03 |
| 水痘(水ぼうそう) | 0.17 |
| 手足口病 | 1.77 |
| 伝染性紅斑 | 0.02 |
| 突発性発疹 | 0.45 |
| ヘルパンギーナ | 1.71 |
| 流行性耳下腺炎(おたふくかぜ) | 0.09 |
| 急性出血性結膜炎 | 0.00 |
| 流行性角結膜炎 | 0.35 |
| 細菌性髄膜炎 | 0.00 |
| 無菌性髄膜炎 | 0.00 |
| マイコプラズマ肺炎 | 0.00 |
| クラミジア肺炎 | 0.00 |
| 感染性胃腸炎(ロタウイルス) | 0.00 |

9月の各定点疾病につきましては、インフルエンザや感染性胃腸炎、ヘルパンギーナ等において、過去3か年の平均と比較して、定点当たりの患者報告数が増加傾向を示しています。

特に、インフルエンザについては、定点当たりの患者報告数が、過去3か年の平均と比較して6.06増となり、過去3か年の各週と比較しても、定点あたりの患者報告数が増加傾向を示しています。

