

# 令和6年9月報【令和6年9月1日(日)～9月30日(月)】

# 鹿児島市感染症情報

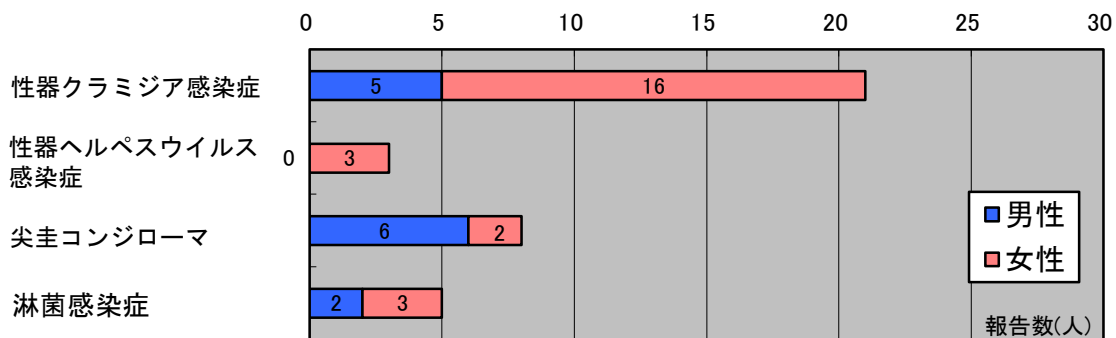
発行元：鹿児島市保健所

ホームページ <http://www.city.kagoshima.lg.jp> >健康・福祉>健康・医療>感染症、流行疾患>鹿児島市感染症情報(週報・月報・四半期報)

- 定点把握対象疾患の届出状況（市内の指定医療機関（定点）からの報告）
  - ・ 指定医療機関数（定点）：STD5、基幹1

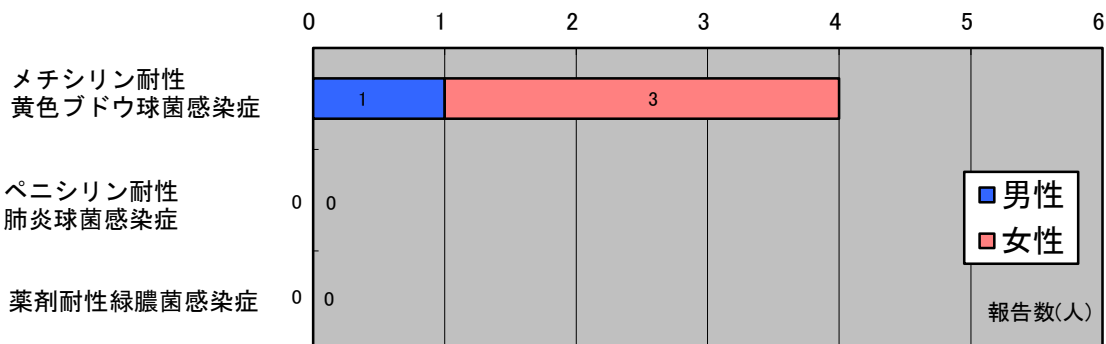
## ● 定点医療機関における性感染症の届出状況

期間中の患者報告総数は、前月より9人多い37人（男性13人・女性24人）でした。  
報告数が最も多かったのは、性器クラミジア感染症の21人（男性5人・女性16人）でした。



## ● 定点医療機関における薬剤耐性菌感染症の届出状況

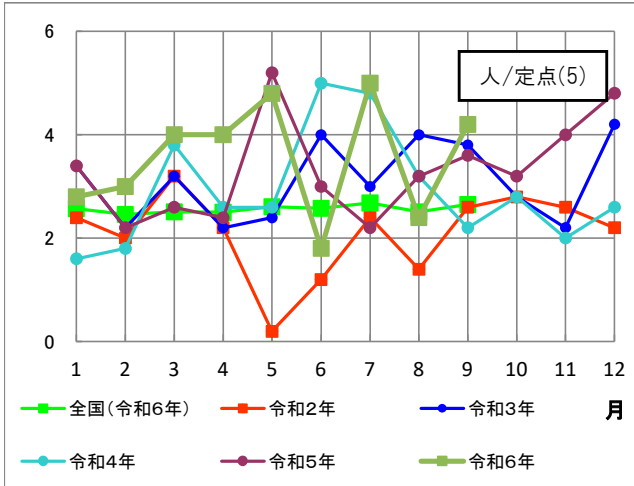
期間中の患者報告総数は、前月と同数の4人（男性1人・女性3人）でした。  
報告数が最も多かったのは、メチシリン耐性黄色ブドウ球菌感染症の4人（男性1人・女性3人）でした。



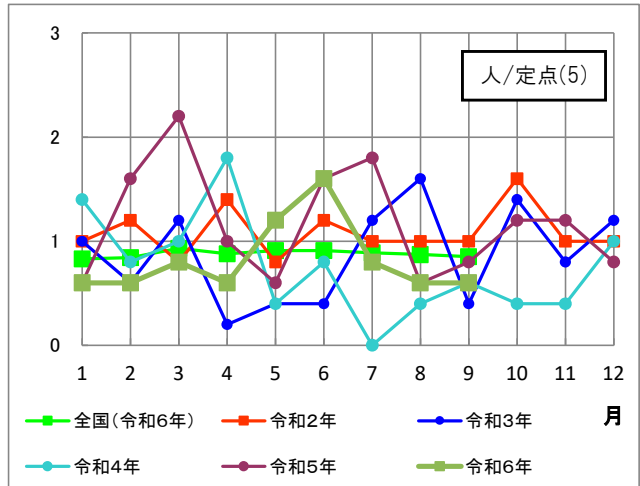
●性感染症の報告状況の推移 (比較)

縦軸の値⇒報告数÷報告義務がある医療機関数  
横軸の値⇒報告を受けた月

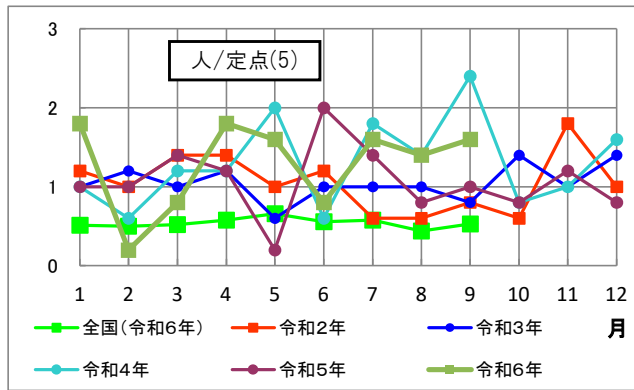
【性器クラミジア感染症】



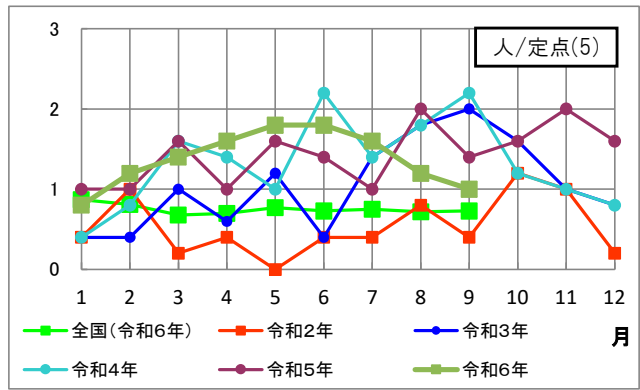
【性器ヘルペスウイルス感染症】



【尖圭コンジローマ】

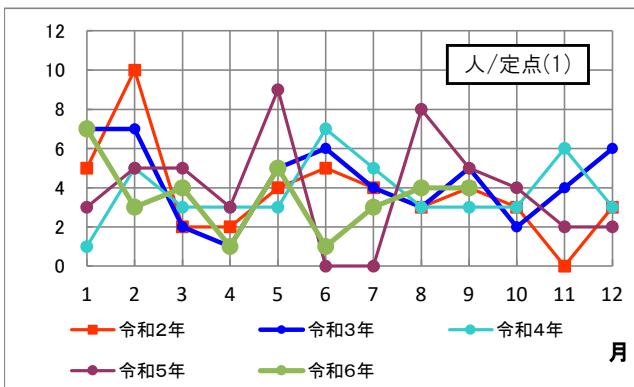


【淋菌感染症】

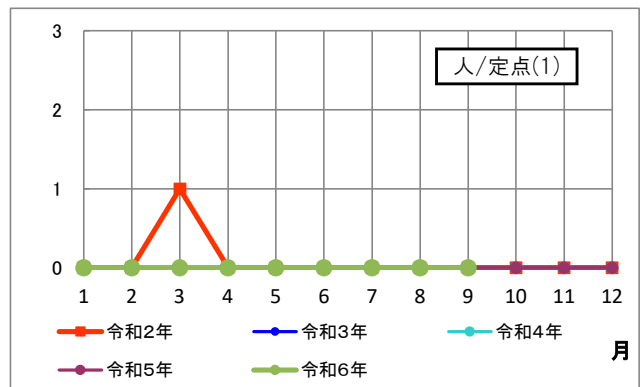


●薬剤耐性菌感染症の報告状況の推移 (比較)

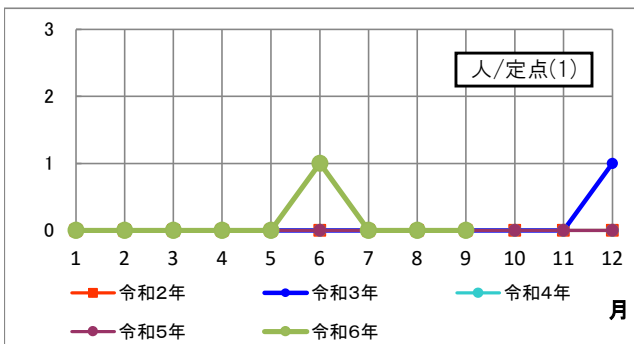
【メチシリン耐性黄色ブドウ球菌感染症】



【ペニシリン耐性肺炎球菌感染症】



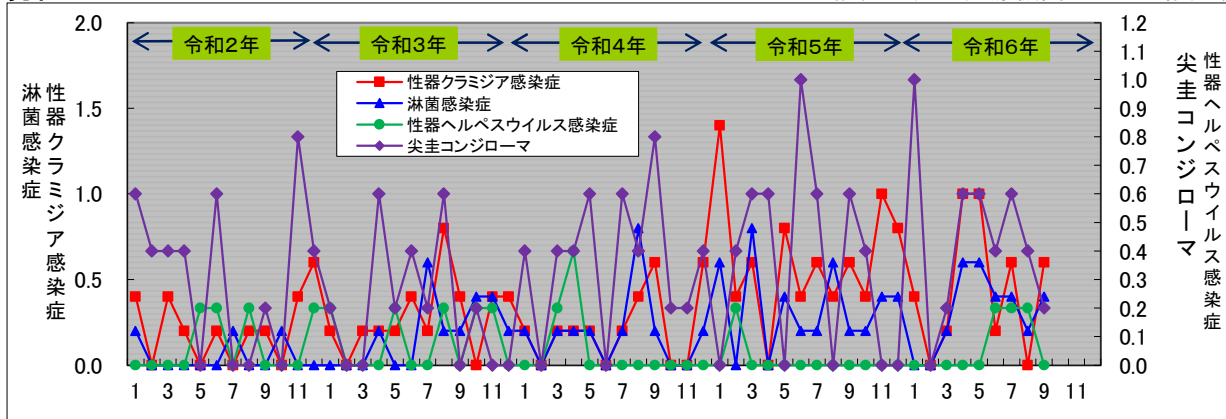
【薬剤耐性緑膿菌感染症】



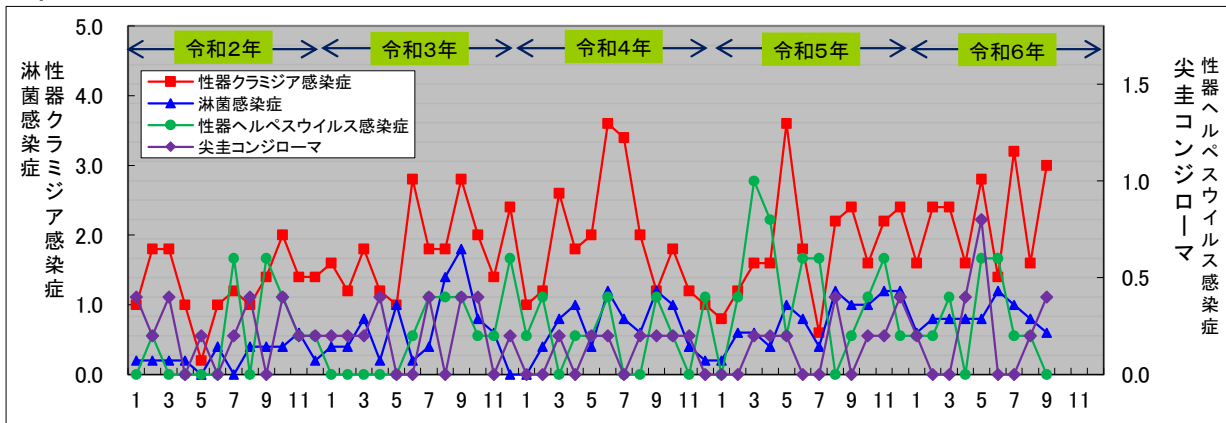
●若年層（15歳～29歳）における性感染症の年別・月別の推移

男性

縦軸：1 定点医療機関における報告数

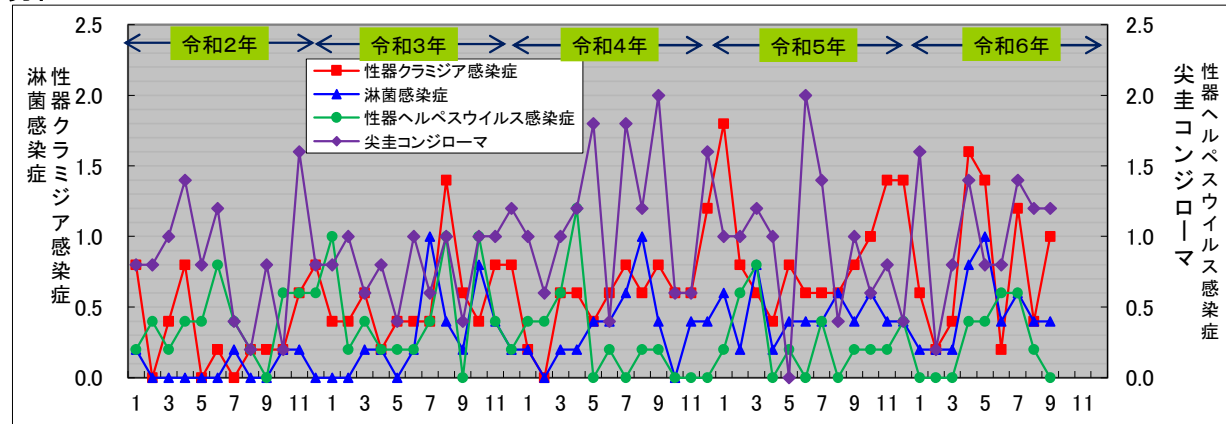


女性

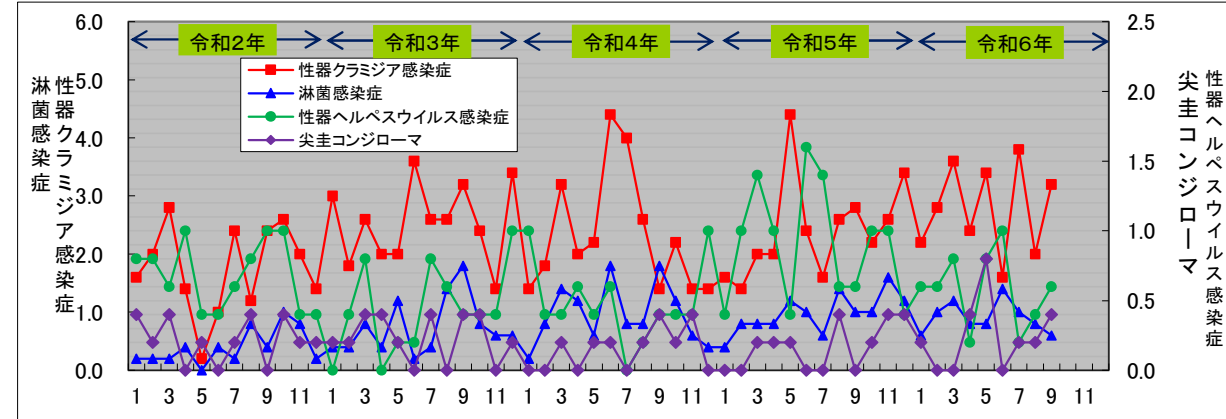


●全年齢層における性感染症の年別・月別の推移

男性



女性

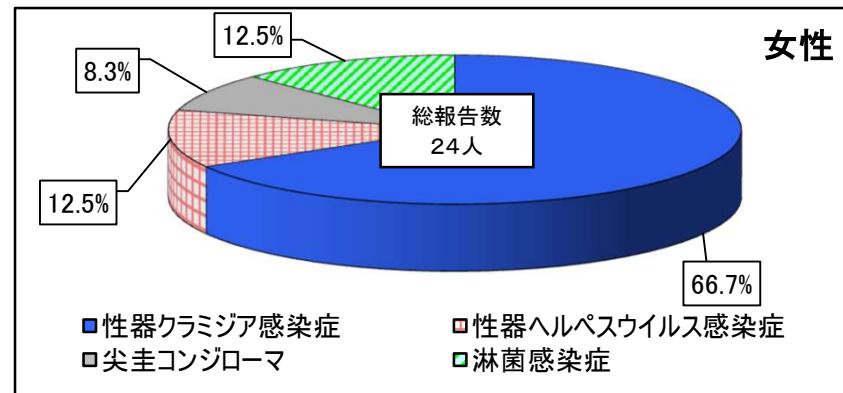
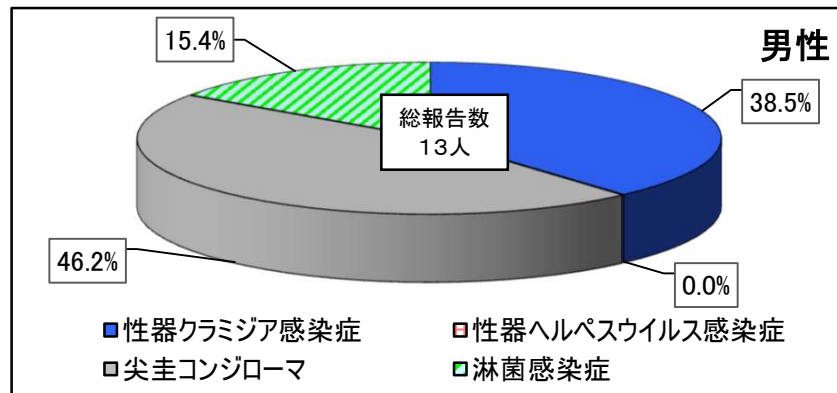


● 各疾病の報告状況

定点 種別	前 月 比	疾 患 名	今月 (令和6年 9 月)						前月 (令和6年 8 月)						令和6年累計	
			男女合計		男		女		男女合計		男		女		男女合計	(報告数累計)
			報告数	定点 当たり	報告数	定点 当たり	報告数	定点 当たり	報告数	定点 当たり	報告数	定点 当たり	報告数	定点 当たり		
S T D	△	性器クラミジア感染症	21	4.20	5	1.00	16	3.20	12	2.40	2	0.40	10	2.00	160	
	=	性器ヘルペスウイルス感染症	3	0.60	0	0.00	3	0.60	3	0.60	1	0.20	2	0.40	37	
	△	尖 圭 コ ン ジ ロ ー マ	8	1.60	6	1.20	2	0.40	7	1.40	6	1.20	1	0.20	58	
	▼	淋 菌 感 染 症	5	1.00	2	0.40	3	0.60	6	1.20	2	0.40	4	0.80	62	
計 ( 前 月 比 )			37 (+9)		13 (+2)		24 (+7)		28		11		17	317		
基 幹	=	メチシリン耐性 黄色ブドウ球菌感染症	4	4.00	1	1.00	3	3.00	4	4.00	2	2.00	2	2.00	32	
	=	ペニシリン耐性 肺炎球菌感染症	0	0.00	0	0.00	0	0.00	0	0.00	0	0.00	0	0.00	0	
	=	薬剤耐性 緑膿菌感染症	0	0.00	0	0.00	0	0.00	0	0.00	0	0.00	0	0.00	1	
計 ( 前 月 比 )			4		1 (-1)		3 (+1)		4		2		2	33		

※「前月比」欄において、「△」は報告数の男女合計が前月比増加、「＝」は横ばい、「▼」は減少を示す。

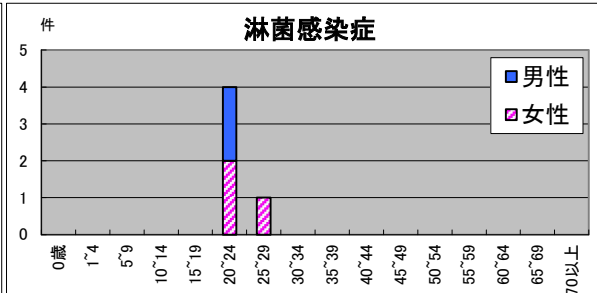
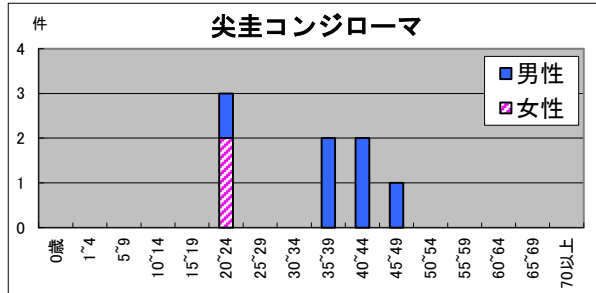
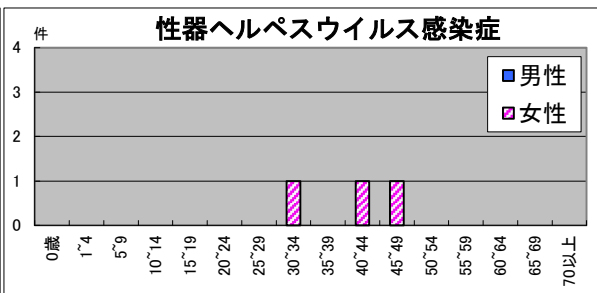
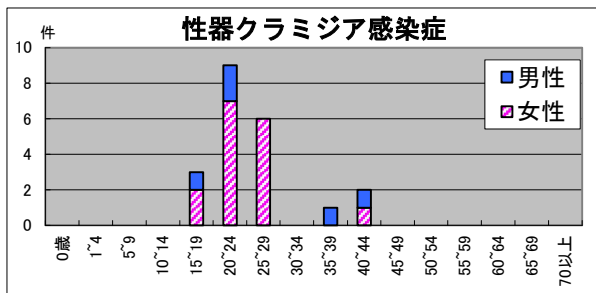
性感染症の発生割合(9月)



**年齢別(男女)**

	合計	0歳	1~4	5~9	10~14	15~19	20~24	25~29	30~34	35~39	40~44	45~49	50~54	55~59	60~64	65~69	70以上
性器クラミジア感染症	21	-	-	-	-	3	9	6	-	1	2	-	-	-	-	-	-
定点当り	4.2	-	-	-	-	0.6	1.8	1.2	-	0.2	0.4	-	-	-	-	-	-
性器ヘルペスウイルス感染症	3	-	-	-	-	-	-	-	1	-	1	1	-	-	-	-	-
定点当り	0.6	-	-	-	-	-	-	-	0.2	-	0.2	0.2	-	-	-	-	-
尖圭コンジローマ	8	-	-	-	-	-	3	-	-	2	2	1	-	-	-	-	-
定点当り	1.6	-	-	-	-	-	0.6	-	-	0.4	0.4	0.2	-	-	-	-	-
淋菌感染症	5	-	-	-	-	-	4	1	-	-	-	-	-	-	-	-	-
定点当り	1	-	-	-	-	-	0.8	0.2	-	-	-	-	-	-	-	-	-
メチシリン耐性黄色ブドウ球菌感染症	4	-	-	-	-	-	-	-	-	-	-	-	-	-	-	2	2
定点当り	4	-	-	-	-	-	-	-	-	-	-	-	-	-	-	2	2
ペニシリン耐性肺炎球菌感染症	-	-	-	-	-	-	-	-	-	-	-	-	-	-	-	-	-
定点当り	-	-	-	-	-	-	-	-	-	-	-	-	-	-	-	-	-
薬剤耐性緑膿菌感染症	-	-	-	-	-	-	-	-	-	-	-	-	-	-	-	-	-
定点当り	-	-	-	-	-	-	-	-	-	-	-	-	-	-	-	-	-

**性感染症(性別・年齢別報告状況、9月)**



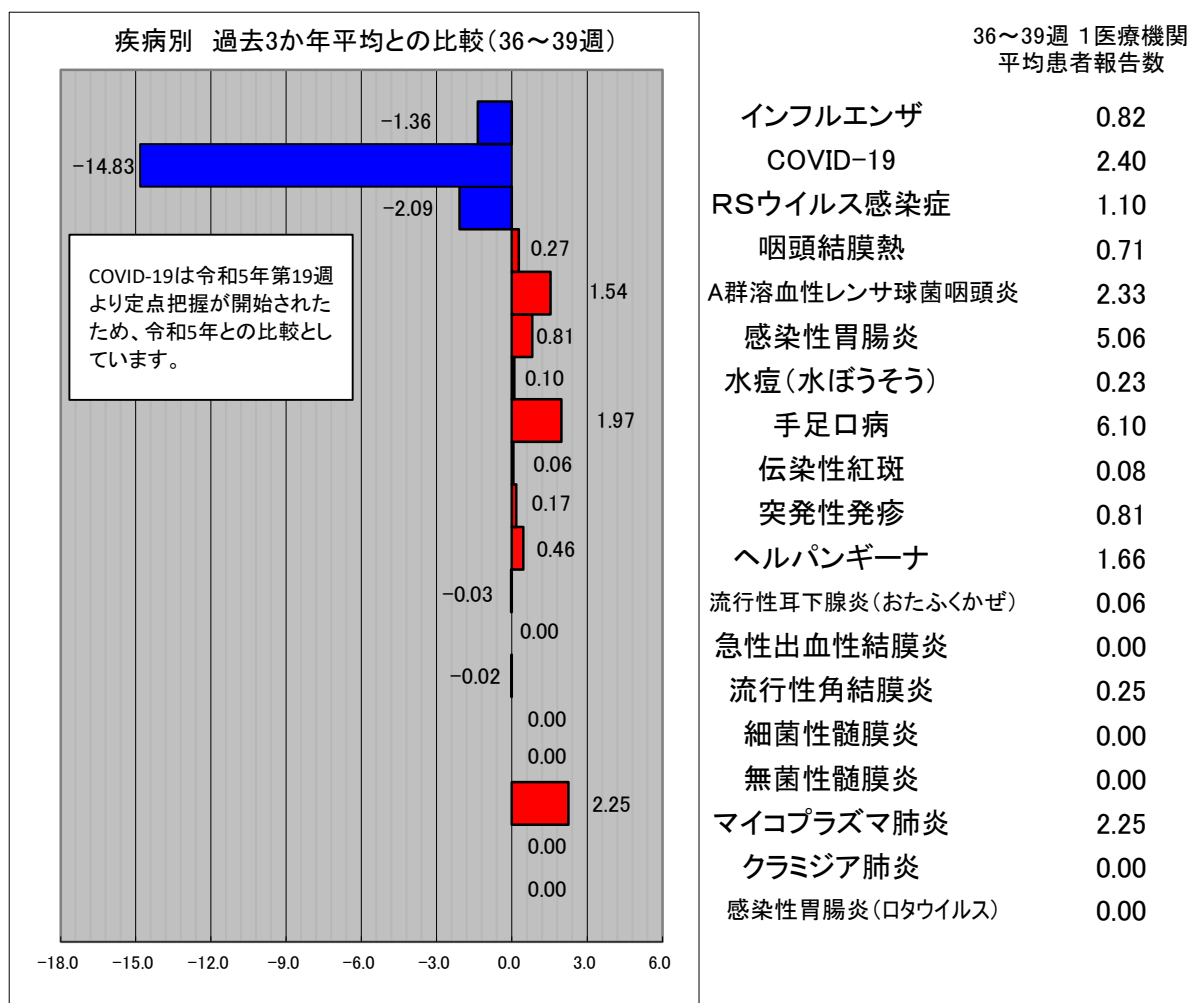
**年齢別(男)**

	合計	0歳	1~4	5~9	10~14	15~19	20~24	25~29	30~34	35~39	40~44	45~49	50~54	55~59	60~64	65~69	70以上
性器クラミジア感染症	5	-	-	-	-	1	2	-	-	1	1	-	-	-	-	-	-
定点当り	1	-	-	-	-	0.2	0.4	-	-	0.2	0.2	-	-	-	-	-	-
性器ヘルペスウイルス感染症	-	-	-	-	-	-	-	-	-	-	-	-	-	-	-	-	-
定点当り	-	-	-	-	-	-	-	-	-	-	-	-	-	-	-	-	-
尖圭コンジローマ	6	-	-	-	-	-	1	-	-	2	2	1	-	-	-	-	-
定点当り	1.2	-	-	-	-	-	0.2	-	-	0.4	0.4	0.2	-	-	-	-	-
淋菌感染症	2	-	-	-	-	-	2	-	-	-	-	-	-	-	-	-	-
定点当り	0.4	-	-	-	-	-	0.4	-	-	-	-	-	-	-	-	-	-
メチシリン耐性黄色ブドウ球菌感染症	1	-	-	-	-	-	-	-	-	-	-	-	-	-	-	1	-
定点当り	1	-	-	-	-	-	-	-	-	-	-	-	-	-	-	1	-
ペニシリン耐性肺炎球菌感染症	-	-	-	-	-	-	-	-	-	-	-	-	-	-	-	-	-
定点当り	-	-	-	-	-	-	-	-	-	-	-	-	-	-	-	-	-
薬剤耐性緑膿菌感染症	-	-	-	-	-	-	-	-	-	-	-	-	-	-	-	-	-
定点当り	-	-	-	-	-	-	-	-	-	-	-	-	-	-	-	-	-

**年齢別(女)**

	合計	0歳	1~4	5~9	10~14	15~19	20~24	25~29	30~34	35~39	40~44	45~49	50~54	55~59	60~64	65~69	70以上
性器クラミジア感染症	16	-	-	-	-	2	7	6	-	-	1	-	-	-	-	-	-
定点当り	3.2	-	-	-	-	0.4	1.4	1.2	-	-	0.2	-	-	-	-	-	-
性器ヘルペスウイルス感染症	3	-	-	-	-	-	-	-	1	-	1	1	-	-	-	-	-
定点当り	0.6	-	-	-	-	-	-	-	0.2	-	0.2	0.2	-	-	-	-	-
尖圭コンジローマ	2	-	-	-	-	-	2	-	-	-	-	-	-	-	-	-	-
定点当り	0.4	-	-	-	-	-	0.4	-	-	-	-	-	-	-	-	-	-
淋菌感染症	3	-	-	-	-	-	2	1	-	-	-	-	-	-	-	-	-
定点当り	0.6	-	-	-	-	-	0.4	0.2	-	-	-	-	-	-	-	-	-
メチシリン耐性黄色ブドウ球菌感染症	3	-	-	-	-	-	-	-	-	-	-	-	-	-	-	1	2
定点当り	3	-	-	-	-	-	-	-	-	-	-	-	-	-	-	1	2
ペニシリン耐性肺炎球菌感染症	-	-	-	-	-	-	-	-	-	-	-	-	-	-	-	-	-
定点当り	-	-	-	-	-	-	-	-	-	-	-	-	-	-	-	-	-
薬剤耐性緑膿菌感染症	-	-	-	-	-	-	-	-	-	-	-	-	-	-	-	-	-
定点当り	-	-	-	-	-	-	-	-	-	-	-	-	-	-	-	-	-

## 令和6年9月(36~39週) インフルエンザ・小児科・眼科定点疾病の発生状況について



9月の各定点疾病につきましては、マイコプラズマ肺炎や手足口病、A群溶血性レンサ球菌咽頭炎等において、過去3か年の平均と比較して、定点当たりの患者報告数が増加傾向を示しています。

特に、マイコプラズマ肺炎については、定点当たりの患者報告数が、過去3か年の平均と比較して2.25増となり、過去3か年の各週と比較しても、定点あたりの患者報告数が高い傾向を示しています。

