

令和3年50週【令和3年12月13日(月)～令和3年12月19日(日)】

# 鹿児島市感染症情報

発行元：鹿児島市保健所

ホームページ <http://www.city.kagoshima.lg.jp> >健康・福祉 >健康・医療 >流行疾患、感染症 >感染症の発生状況

## 感染症発生動向調査とは…

1981年（昭和56年）から全国で行われている調査事業で、1999年（平成11年）4月に「感染症法」が施行されたことにより、感染症対策の一つとして位置づけられ、感染症の発生状況を毎週、把握・分析し、情報提供することにより、感染症の発生及びまん延を防止することを目的として行われています。

調査対象の疾患は「全数把握対象疾患」と「定点把握対象疾患」に分けられています。

- ・全数把握対象疾患：すべての医療機関において、その疾患を診断した場合に届け出るもの
- ・定点把握対象疾患：指定された医療機関（定点医療機関）において、その疾患を診断した患者数を毎週報告するもの

## ●全数把握対象疾患の届出状況（患者を診断した医師から届出があった疾患）


類型	届出数
1類感染症	届出はありません
2類感染症	結核3例（肺結核2例、無症状病原体保有者1例）
3類感染症	届出はありません
4類感染症	つつが虫病1例
5類感染症	カルバペネム耐性腸内細菌感染症1例、クロイツフェルト・ヤコブ病1例、梅毒4例
新型インフルエンザ等感染症	届出はありません

## ●定点把握対象疾患の届出状況（市内の指定医療機関（定点）からの報告）

- ・指定医療機関数（定点）：インフルエンザ定点 23、小児科 13、眼科4、基幹1

定点あたりの患者数（上位5疾患）を掲載（全体の数は次ページに掲載）

※定点あたりの患者数＝1週間あたりの1医療機関の患者数の平均

順位	疾患名	前週	今週	警報・注意報等
1	感染性胃腸炎	13.46	13.92	↑ 警報開始基準値：20 注意報開始基準値：—
2	手足口病 	11.08	10.92	↓ 警報開始基準値：5 注意報開始基準値：—
3	RSウイルス	3.85	4.31	↑ 警報開始基準値：— 注意報開始基準値：—
4	A群溶血性レンサ球菌咽頭炎	0.77	0.92	↑ 警報開始基準値：8 注意報開始基準値：—
5	咽頭結膜熱	0.77	0.62	↓ 警報開始基準値：3 注意報開始基準値：—
5	ヘルパンギーナ	0.54	0.62	↑ 警報開始基準値：6 注意報開始基準値：—

注目の感染症

手足口病について、11月25日に鹿児島県下に流行発生警報が発令されています  
つつが虫病が1例確認されました  
梅毒が4例確認されました

流行の傾向等

つつが虫病はダニ媒介感染症です。野外では肌の露出を抑える等の対策を行いましょう  
第38週以降、梅毒がほぼ毎週のように報告されています。感染の可能性のある方は、医療機関等へ早めのご相談をお願いします

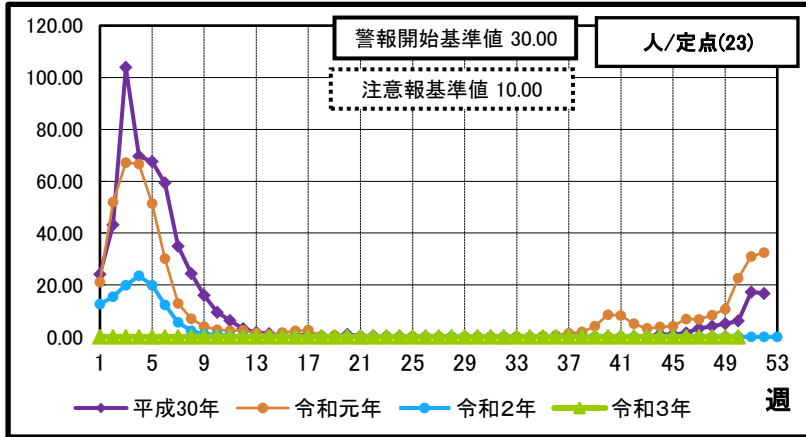
●疾患別報告数・定点当たり報告数（色の付いている疾患が定点当たり上位5位）

定点種別	前週比	疾患名	週	50	49	48	47	46	45	令和3年 報告数合計
				(本週)	(前週)	(2週前)	(3週前)	(4週前)	(5週前)	
インフルエンザ	=	インフルエンザ	報告数	0	0	0	0	0	0	1
			定点当たり	0.00	0.00	0.00	0.00	0.00	0.00	—
小児科	△	RSウイルス	報告数	56	50	51	53	76	74	1,809
			定点当たり	4.31	3.85	3.92	4.08	5.85	5.69	—
	▼	咽頭結膜熱	報告数	8	10	8	15	9	10	588
			定点当たり	0.62	0.77	0.62	1.15	0.69	0.77	—
	△	A群溶血性レンサ球菌咽頭炎	報告数	12	10	8	10	9	11	780
			定点当たり	0.92	0.77	0.62	0.77	0.69	0.85	—
	△	感染性胃腸炎	報告数	181	175	142	143	91	64	5,146
			定点当たり	13.92	13.46	10.92	11.00	7.00	4.92	—
	▼	水痘	報告数	2	3	3	2	0	7	170
			定点当たり	0.15	0.23	0.23	0.15	0.00	0.54	—
	▼	手足口病	報告数	142	144	174	167	172	100	2,388
			定点当たり	10.92	11.08	13.38	12.85	13.23	7.69	—
	=	伝染性紅斑	報告数	0	0	0	1	0	0	27
			定点当たり	0.00	0.00	0.00	0.08	0.00	0.00	—
	▼	突発性発疹	報告数	6	15	11	5	10	12	517
			定点当たり	0.46	1.15	0.85	0.38	0.77	0.92	—
	△	ヘルパンギーナ	報告数	8	7	10	21	20	20	365
			定点当たり	0.62	0.54	0.77	1.62	1.54	1.54	—
▼	流行性耳下腺炎	報告数	1	2	0	2	2	0	68	
		定点当たり	0.08	0.15	0.00	0.15	0.15	0.00	—	
眼科	=	急性出血性結膜炎	報告数	0	0	0	0	0	0	0
			定点当たり	0.00	0.00	0.00	0.00	0.00	0.00	—
=	流行性角結膜炎	報告数	0	0	0	0	0	1	20	
		定点当たり	0.00	0.00	0.00	0.00	0.00	0.25	—	
基幹	=	細菌性髄膜炎	報告数	0	0	0	0	0	0	1
			定点当たり	0.00	0.00	0.00	0.00	0.00	0.00	—
	=	無菌性髄膜炎	報告数	0	0	0	0	0	0	0
			定点当たり	0.00	0.00	0.00	0.00	0.00	0.00	—
	=	マイコプラズマ肺炎	報告数	0	0	0	0	0	0	0
			定点当たり	0.00	0.00	0.00	0.00	0.00	0.00	—
	=	クラミジア肺炎	報告数	0	0	0	0	0	0	0
			定点当たり	0.00	0.00	0.00	0.00	0.00	0.00	—
	=	口タウウイルス	報告数	0	0	0	0	0	0	0
			定点当たり	0.00	0.00	0.00	0.00	0.00	0.00	—
報告数合計				416	416	407	419	389	299	11,880

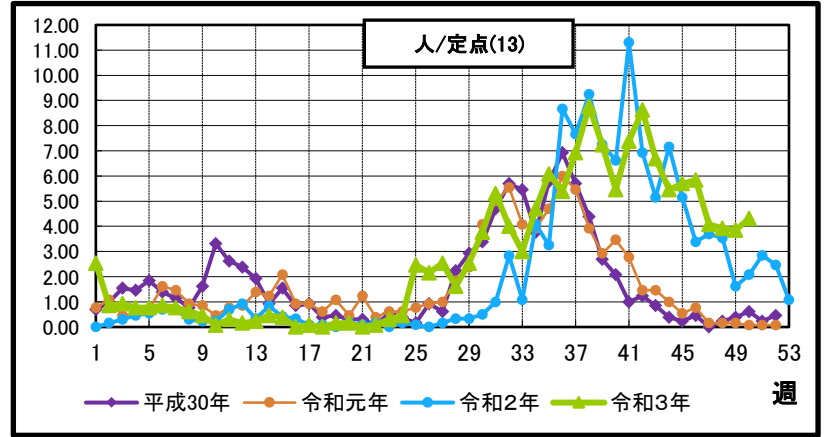
※「前週比」欄において、「△」は報告数の男女合計が前週比増加、「=」は横ばい、「▼」は減少を示す。

● 各疾病の報告状況の推移 (比較 その1)

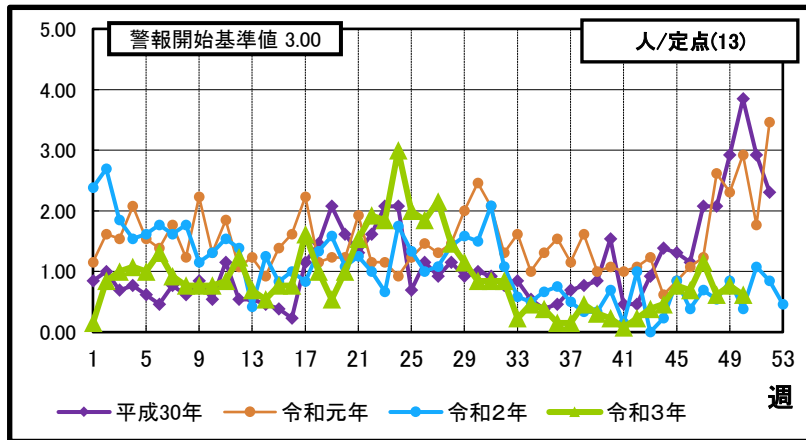
【 インフルエンザ 】



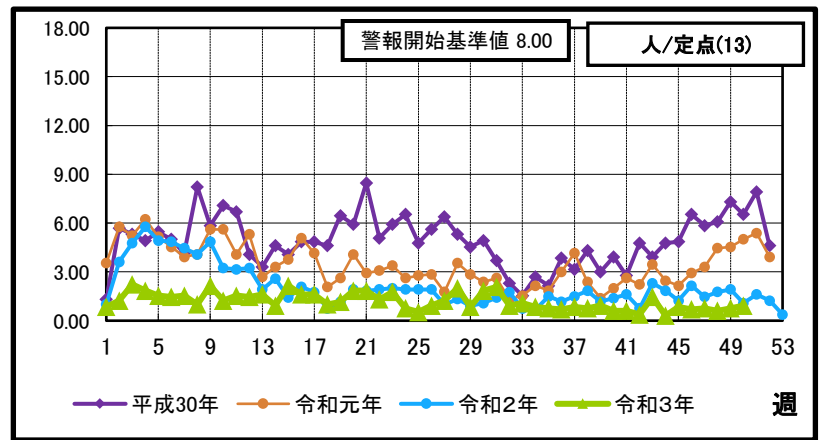
【 R S ウ イ ル ス 感 染 症 】



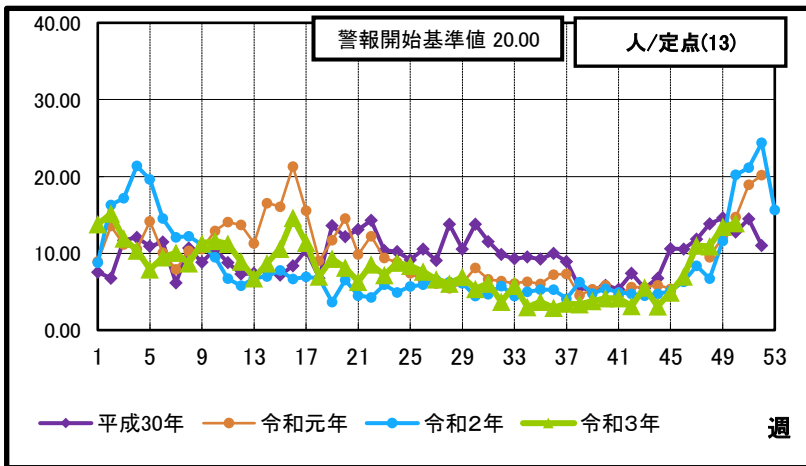
【 咽 頭 結 膜 熱 ( プ ール 熱 ) 】



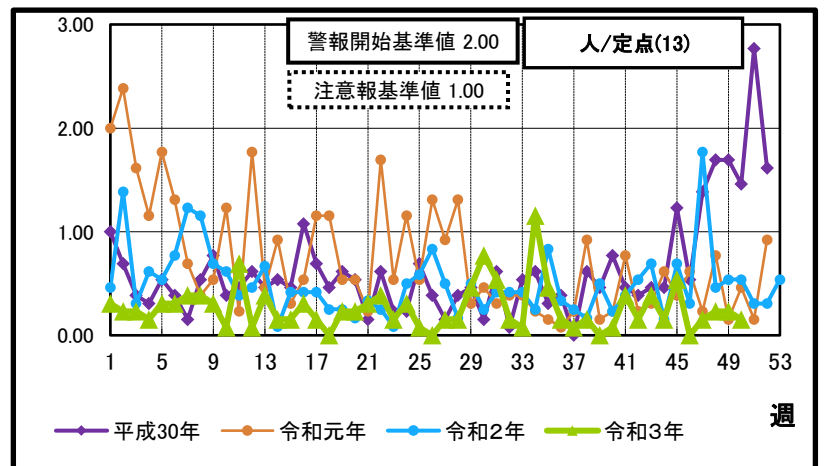
【 A 群 溶 血 性 レ ン サ 球 菌 咽 頭 炎 】



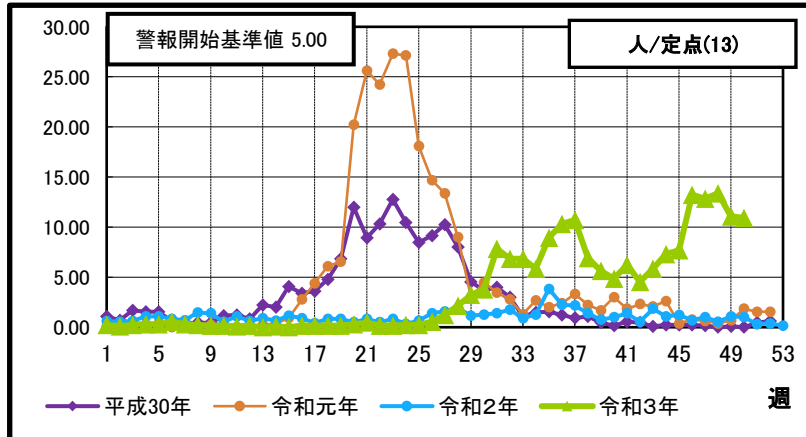
【 感 染 性 胃 腸 炎 ( お う 吐 下 痢 症 ) 】



【 水 痘 ( み ず ぼ う そ う ) 】



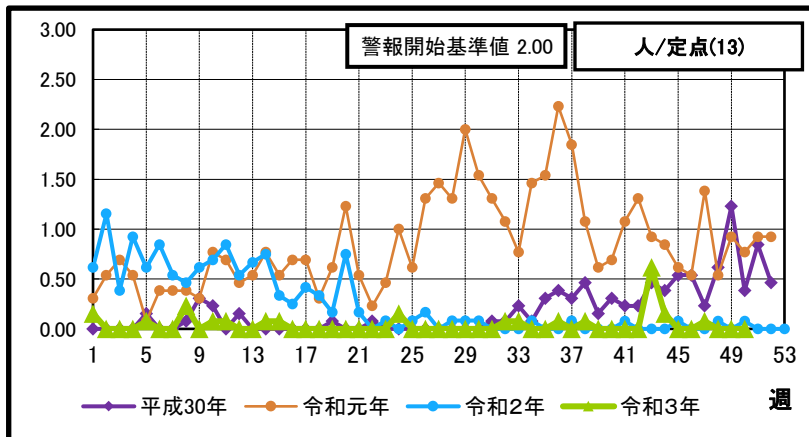
【 手 足 口 病 】



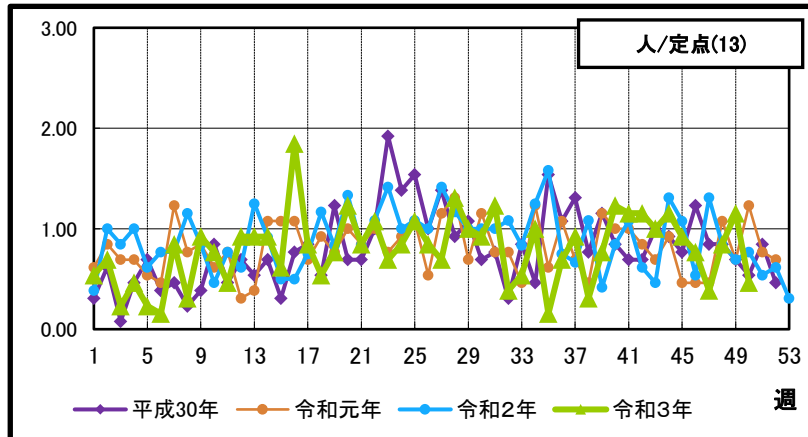
縦軸の値  
⇒ 報告数 ÷ 報告義務がある医療機関数  
横軸の値  
⇒ 報告を受けた週

● 各疾病の報告状況の推移 (比較 その2)

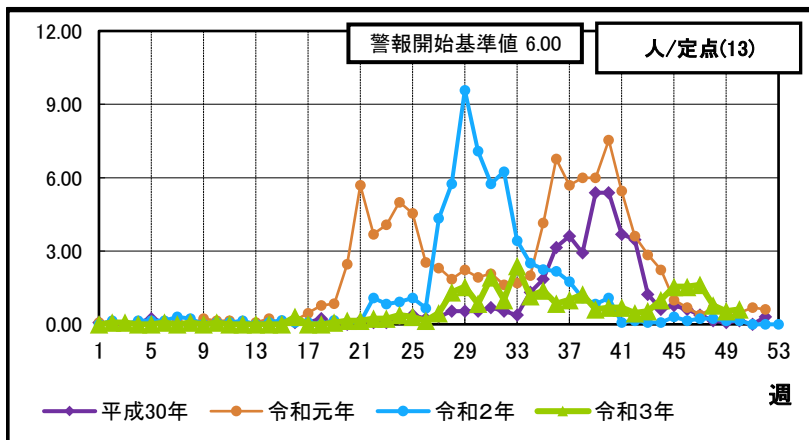
【 伝 染 性 紅 斑 ( り ん ご 病 ) 】



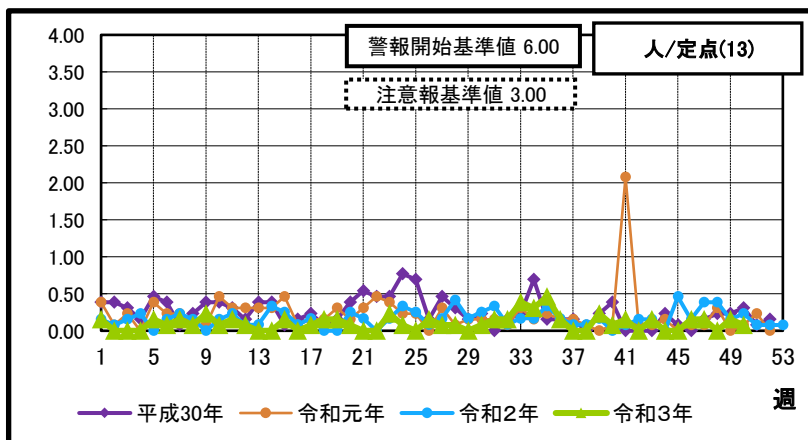
【 突 発 性 発 疹 】



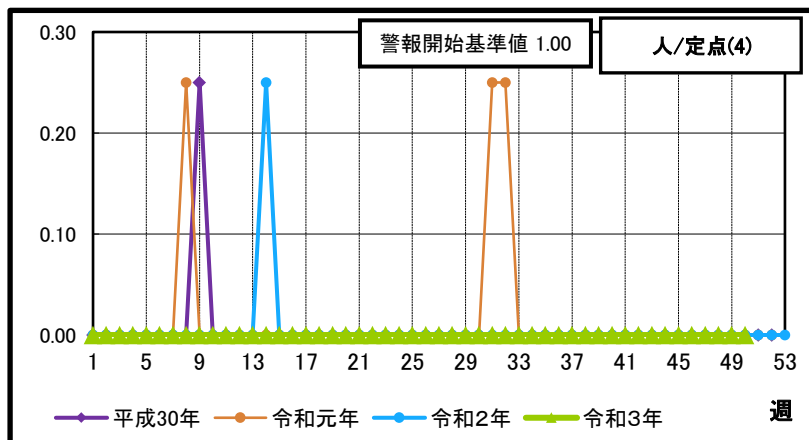
【 ハ ル パ ン ギ ー ナ 】



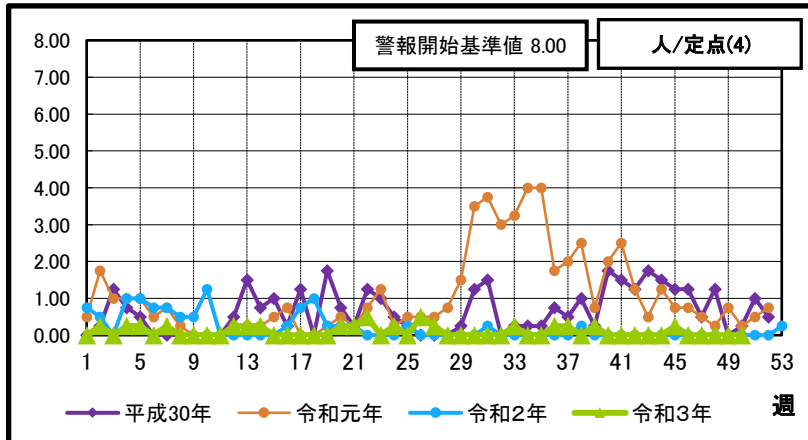
【 流 行 性 耳 下 腺 炎 ( お た ふ く か ぜ ) 】



【 急 性 出 血 性 結 膜 炎 】



【 流 行 性 角 結 膜 炎 】



縦軸の値

⇒ 報告数 ÷ 報告義務がある医療機関数

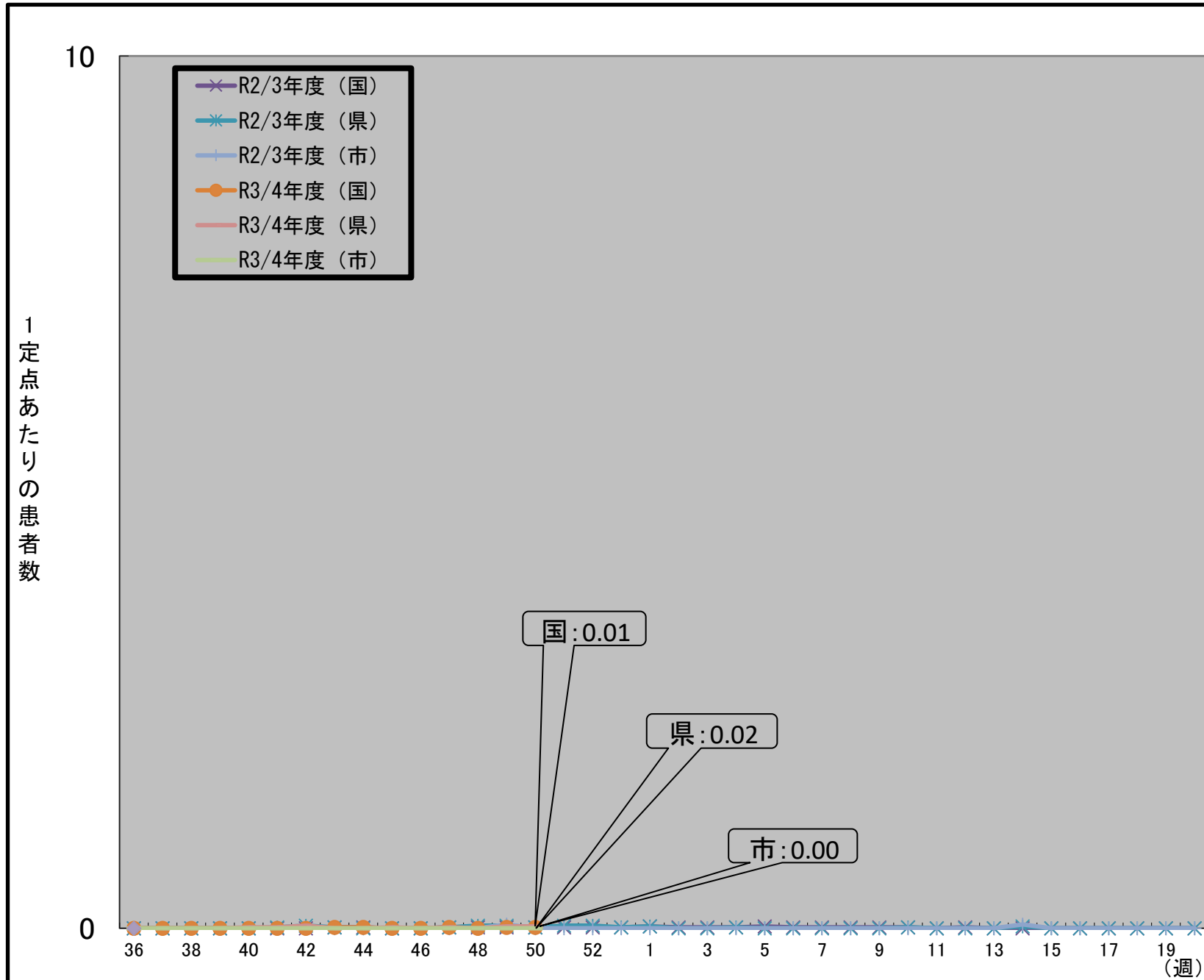
横軸の値

⇒ 報告を受けた週

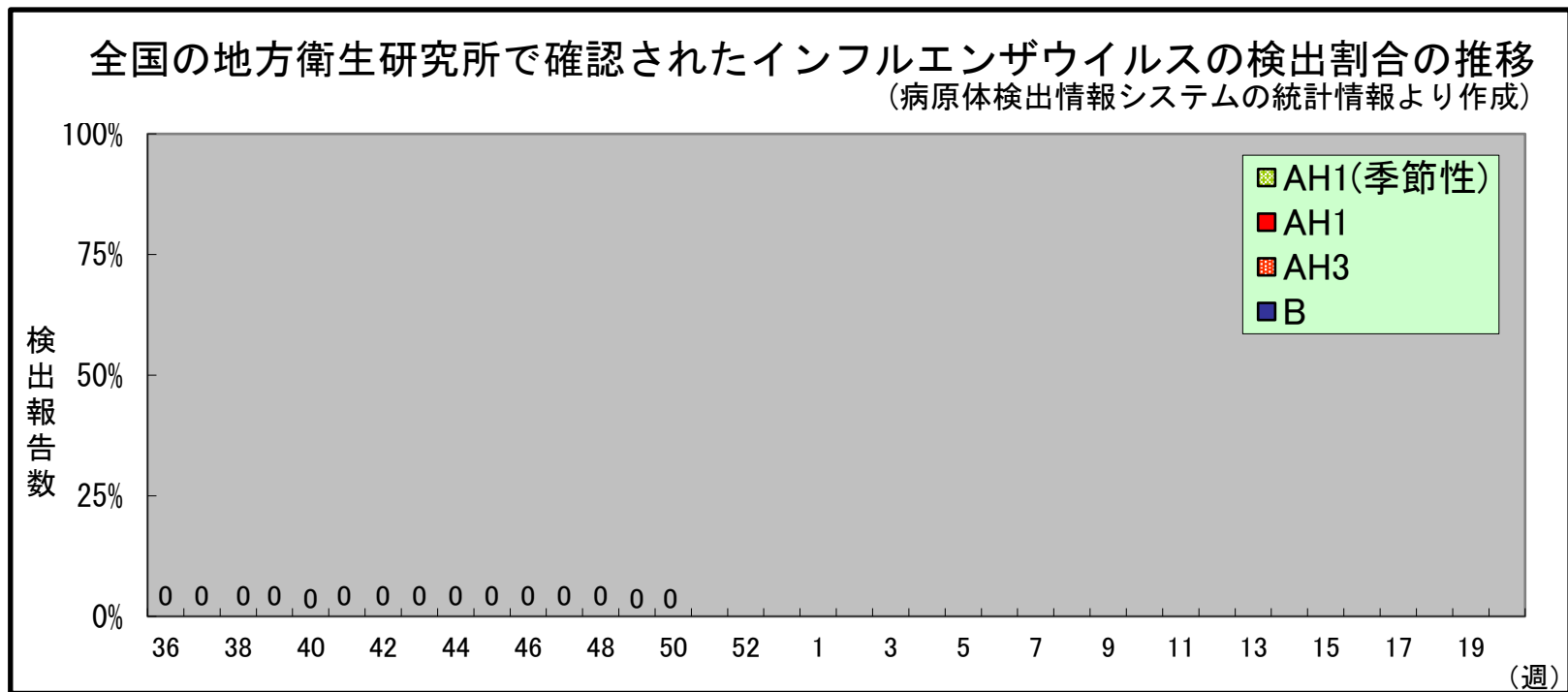




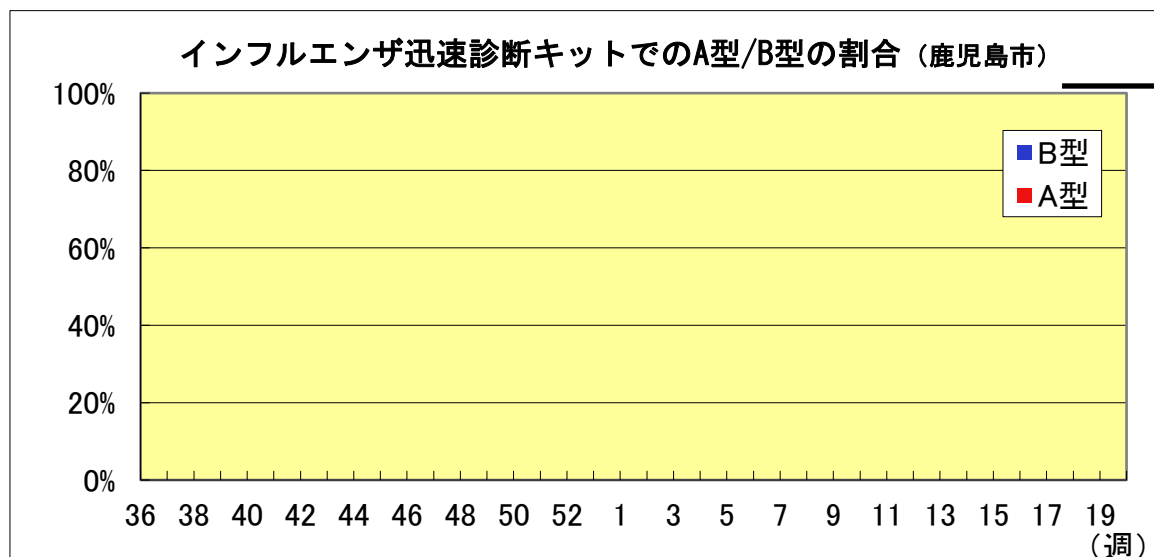
R2/R3/R4シーズンにおけるインフルエンザの発生状況(1定点あたりの報告数)



インフルエンザの発生状況(参考資料)



※感染症発生動向調査システムのインフルエンザ罹患数推計データ調整中のため、37週までが再計算されています。38週以降は変更の可能性があります。今後の週報でご確認ください



この図は、2021年9月の第36週以降、市内の定点医療機関から報告のあった「検査診断例(迅速診断キットで陽性の反応があった者)」におけるA型/B型の割合を示しています。

【本市:第 50 週】

迅速診断キットの検査結果

A型:	0 人
B型:	0 人