

## コミュニティ交通部会の協議状況

## ◆所掌事項

公共交通不便地における持続可能な交通手段の全体見直しに必要な事項に関すること

## ◆令和7年度開催状況

開催日		協議等内容
第1回	令和7年5月23日	<ul style="list-style-type: none"> <li>○公共交通不便地における持続可能な交通手段の検討について               <ul style="list-style-type: none"> <li>・あいばすの課題、これまでの調査・検討状況</li> <li>・あいばす利用状況や地域概況</li> <li>・路線定期運行（あいばす）の運行改善等の視点</li> </ul> </li> </ul>
第2回	令和7年7月17日	<ul style="list-style-type: none"> <li>○公共交通不便地における持続可能な交通手段見直し方針（案）について               <ul style="list-style-type: none"> <li>・交通手段見直しの方向性</li> <li>・各地域の見直し案</li> </ul> </li> <li>○地域における公共交通に関する懇話会（地域懇話会）の開催について               <ul style="list-style-type: none"> <li>・開催概要</li> </ul> </li> </ul>
第3回	令和7年10月10日	<ul style="list-style-type: none"> <li>○令和7年度地域における公共交通に関する懇話会概要について               <ul style="list-style-type: none"> <li>・主な意見等</li> </ul> </li> <li>○公共交通不便地における交通手段（あいばす等）の見直し修正案について               <ul style="list-style-type: none"> <li>・修正の考え方</li> <li>・各地域の見直し修正案</li> </ul> </li> </ul>

公共交通不便地における持続可能な交通手段見直し方針（案）のとりまとめ

# 公共交通不便地における持続可能な交通手段 見直し方針（案）

- |   |                         |            |
|---|-------------------------|------------|
| 1 | 公共交通不便地における持続可能な交通手段の検討 | P 1～ P 6   |
| 2 | 交通手段見直しの方向性             | P 7～ P10   |
| 3 | 交通手段見直しの視点・内容           | P 11～ P16  |
| 4 | 各地域の見直し案                | P 17～ P 39 |

# 1 公共交通不便地における持続可能な交通手段の検討

- (1) 鹿児島市の公共交通不便地及び「あいばす」等の運行概要
- (2) 公共交通不便地における持続可能な交通手段に向けた取組
- (3) あいばす利用状況や地域概況（全体傾向）

# 1 - (1) 鹿児島市の公共交通不便地及び「あいばす」等の運行概要

- 鹿児島市では、駅やバス停からの距離や地形、交通弱者人口など、一定の基準に基づき、「公共交通不便地」として、16地域を選定している。
- 公共交通不便地における日常生活の交通手段を確保するため、平成20年度から順次、コミュニティバス「あいばす」等（12地域）や乗合タクシー（6地域）を運行している。

## 交通手段別の特徴

### ◆あいばす ※路線定期運行

運行経路	決まった経路を運行
乗降場所	バス停で乗降
運行ダイヤ	バス停ごと時刻表に基づく運行（固定ダイヤ型）
予約必要性	不要（誰でも利用可能）
運賃	大人(中学生):150円(小原:160円) 小学生:80円 未就学児:無料 敬老パス:50円 友愛パス:無料
車両	小型マイクロバス：乗客定員20~23人 ワンボックスカー：乗客定員 9~12人



### ◆乗合タクシー ※区域運行

運行経路	運行経路は決められていない。
乗降場所	自宅又は指定の乗降ポイント
運行ダイヤ	概ねの出発時刻は指定（基本ダイヤ型） ※2時間前までに予約
予約必要性	必要（利用対象範囲居住者限定）
運賃	150円(未就学児:保護者1名につき1名無料) ※追加降車ポイントは、380円~650円
車両	タクシー車両（乗客定員4人）



## 公共交通不便地



## 1 - (2) 公共交通不便地における持続可能な交通手段に向けた取組

- 「あいばす」においては、利用者数が少ないなど課題があることから、令和5年度からAIオンデマンド交通の実証実験を実施するなど、地域の実情に応じた交通手段となるよう調査検討を行っている。
- 令和7年度に見直し方針を作成する予定

### あいばすの課題

- 1. 利用者数が少ない**  
令和5年度あいばすの利用者は1便当たり全地域平均3.6人、各地域2.0人～5.6人
- 2. 1人当たりの補助金額が高い**  
令和5年度あいばすの1人当たり補助金額は全地域平均1,382円、各地域726円～3,218円
- 3. 運転者不足・運行事業者の確保**  
高齢化による退職者の増加や新規採用者の減少で年々運転者不足が深刻化  
運転者不足等を理由に、一部地域においては、運行事業者がバス事業者からタクシー事業者に変更
- 4. 車両の老朽化**  
適宜修繕等を行いながら走行しているが、一部地域の車両は、購入から10年以上が経過
- 5. 運行ルートの大化**  
地域によっては、あいばすの運行ルートが長大化（最長53km）  
1便当たりの所要時間が長い（最長約128分）。

### これまでの調査・検討状況

年度	内容
R4	・ あいばす利用者アンケート（～R6）
R5	・ AI オンデマンド交通の実証実験（無償） ・ 利用状況等調査 ・ 公共交通不便地における持続可能な交通手段調査検討会の開催（～R6）
R6	・ AI オンデマンド交通の実証実験（有償） ・ 交通手段に関するアンケート ・ 第1回地域懇話会の開催 ⇒見直し手法・方針の検討

### ◆AIオンデマンド交通（R5・6年度 谷山地域で実証実験）

特徴	公共交通不便地における新たな交通手段としてAIによる効率的な運行を実証する目的で運行
運行経路	運行経路は決められていない。
乗降場所	指定の乗降ポイント
運行ダイヤ	ダイヤ無し（非固定ダイヤ型） ※30分前までに予約
予約必要性	必要
運賃 ※R6のみ有償	大人：200円 小人：100円 （公共交通不便地⇄公共交通不便地・まちなか） 大人：500円 小人：250円 （まちなか⇄まちなか）
車両	ワンボックスカー：乗客定員 8人

### 【公共交通不便地における持続可能な交通手段調査検討事業】

#### 〔検討体制〕

- ・ 公共交通不便地における持続可能な交通手段調査検討会（～R6）
- ・ 公共交通ビジョン協議会コミュニティ交通部会（R7～）

AIオンデマンド  
交通実証実験

利用状況等・住民ニーズの基礎調査

地域の実情に合わせた持続可能な交通手段の調査検討  
（住民ニーズ・費用対効果・公共交通への影響等を踏まえ検討）

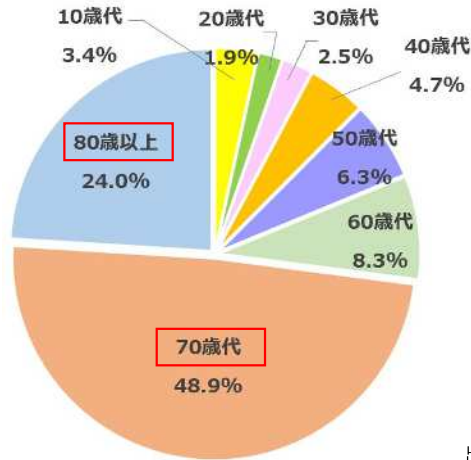
**地域の実情に合わせた持続可能な交通手段への見直し**



## 1 - (3) あいばす利用状況や地域概況（全体傾向）

- 利用者は70歳代の利用が約5割と最も多く、次いで80歳代以上となっており、あわせて約7割を占めている。(①)
- 利用頻度は週2～3回以上の利用が約3割と最も多く、次いで週3～4回以上となっている。(②)
- 利用目的は買い物のための利用が約4割と最も多く、次いで通院となっており、あわせて半数以上を占めている。(③)
- 全ての地域で路線定期運行の希望が多い傾向にある。(④)

### ◆あいばす利用年代(①)



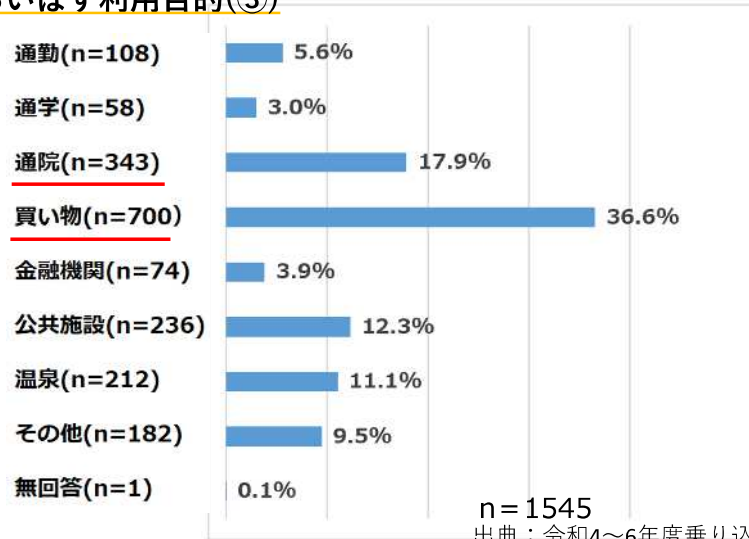
n = 1545  
出典：令和4～6年度乗り込み調査結果

### ◆あいばす利用頻度(②)



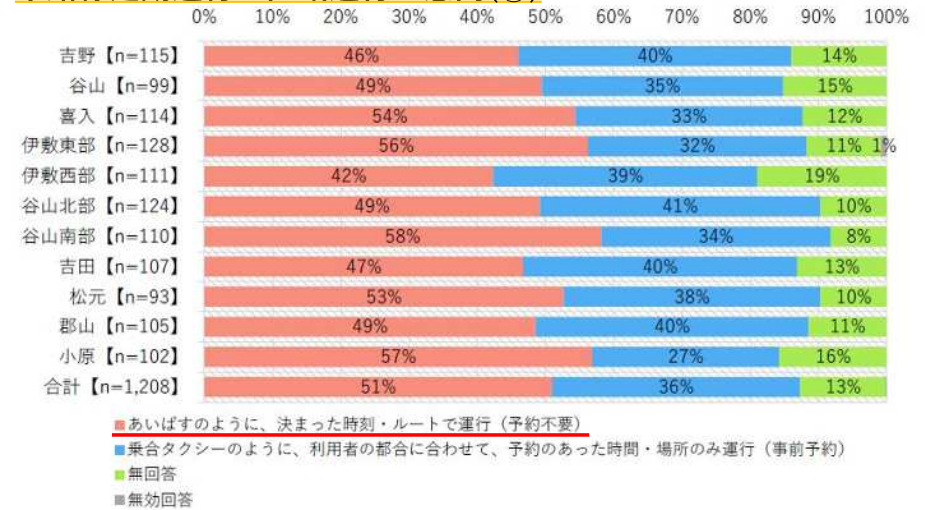
n = 1545  
出典：令和4～6年度乗り込み調査結果

### ◆あいばす利用目的(③)



n = 1545  
出典：令和4～6年度乗り込み調査結果

### ◆路線定期運行と区域運行の意向(④)



出典：令和6年度公共交通不便地における交通手段に関するアンケート 4

## 1 - (3) あいばす利用状況や地域概況（全体傾向）

### ◆令和6年度地域懇話会（第1回）における主な意見

#### 《全体》

##### （現行のあいばす運行への意見及び見直しに関する意見）

- ・利用者が少ない（ほとんど利用がない）。
  - ・遠回りで目的地まで時間がかかる。
  - ・自宅から「あいばす」バス停が遠い。
- ⇒○利用状況等を踏まえると、車両の小型化やルートの短縮化、予約型（乗合タクシー等）などを検討すべきでは。
- 特に、乗合タクシーのような予約制の導入に関する意見が多い。  
（アンケートでは路線定期運行希望の割合が半数以上であるが、懇話会では事前予約制（区域運行）を希望する意見が多い傾向あり）

##### （その他意見）

- ・免許返納後の交通手段に不安がある。
- ・「あいばす」は高齢者向けのイメージが強いため、誰でも利用できるという周知広報が必要
- ・市電やJR、路線バスとの接続が良いと便利（時刻、便数等）

開催時期	開催地域						参加人数
令和6年11月～12月	①吉野地域	②谷山地域	③喜入地域	④伊敷東部地域	⑤伊敷西部地域	⑥谷山北部地域	163人
	⑦谷山南部地域	⑧吉田地域	⑨松元地域	⑩郡山地域	⑪小原地域		



町内会長や地域コミュニティ協議会会長、「あいばす」利用者等

## 1 - (3) あいばす利用状況や地域概況（全体傾向）

### ◆令和7年度地域懇話会（第2回）における主な意見

#### 《全体》

ルートの短縮化や区域運行を導入した見直し案については、概ね肯定的な意見が多い。  
区域運行では敬老パスが利用できなくなるため、料金の増額を懸念する意見がみられた。

#### （現行のあいばす運行への意見及び見直しに関する意見）

- ・見直し案では運行ルートが短縮されており便利。
- ・区域運行の導入は効率的で良い案である。  
自宅まで迎えが来るため、利便性が上がる。
- ・区域運行は金融機関や病院等を目的地に追加してほしい。

#### （その他意見）

- ・現状の運行ルートを知らない人が多いため、広報の強化が必要。
- ・デマンド交通の利用の定着のため、体験会をぜひ実施してほしい。
- ・ダイヤがわかりづらい。  
地域ごとの見やすい時刻表を作ってほしい。
- ・料金形態について、回数券を導入してほしい。
- ・帰りの便も利用しやすくなるよう運行時間帯、ダイヤを検討してほしい。

開催時期	開催地域						参加人数
令和7年8月～9月	①吉野地域	②谷山地域	③喜入地域	④伊敷東部地域	⑤伊敷西部地域	⑥谷山北部地域	176人
	⑦谷山南部地域	⑧吉田地域	⑨松元地域	⑩郡山地域	⑪小原地域		



町内会長や地域コミュニティ協議会会長、「あいばす」利用者等



## 2 交通手段見直しの方向性

- (1) 交通手段見直しの手法
- (2) 運行形態の比較検討

## 2 - (1) 交通手段見直しの手法

### 【基本的な考え方】

あいばすの課題や地域住民、調査検討会・コミュニティ交通部会での意見等を踏まえ、以下の視点を考慮し、運行形態等の検討を行う。

#### 《①運行形態を比較検討する際の視点》

##### ア 住民ニーズ等

- ・乗込調査、住民アンケート、地域懇話会等
- D、バス停の利用状況

##### イ あいばすの利用実態

- ・小中学生の通学利用等

##### ウ 運行エリアの広さ

#### 《②路線定期運行の運行改善と区域運行を組み合わせる際の視点》

##### ア 運行ルート（路線定期運行）

- ・平均乗降者数（1人以上/日）のバス停の連坦性

##### イ 運行日数      ウ 運行車両（車両サイズ・必要台数）

- ・現在の運行状況や見直し後を踏まえた検討
- ・輸送規模、最大車内人員

※運行形態：路線定期運行（あいばす）、区域運行（デマンド交通）

※○D：出発地から到着地の移動パターンの把握に使用

基本的な考え方に基づく運行見直しのたたき台に以下の観点も考慮し、総合的に判断

運行内容  
の検討  
・運行形態  
・エリア、  
ルート  
・ダイヤ等

#### 【③地域特性】

##### ア 地理的特性

- ・公共交通不便地の形状
- ・運行目的地の方向
- ・居住誘導区域（立地適正化計画）

##### イ 人口分布

##### ウ 運行事業者

- ・交通事業者（事業所）の有無
- ・運転者確保の可否

#### 【④まちづくりの観点】

##### ア 公共交通不便地対策

- ・公共交通不便地区域拡張の確認

##### イ 地域公共交通ネットワーク再構築

- ・現在の運行エリアにおける民間バス路線再編に伴う一体的な検討

#### 【⑤費用対効果】

- ・運行収支、一人あたり運行経費
- ※現在の公的資金投入額の現状値（約2億円）を可能な限り維持

#### 【AIオンデマンド交通実証実験】

##### ア 実証実験の効果検証

- ・利用者アンケート、利用状況分析

##### イ 費用対効果分析

- ・導入可能性検証

総合判断を基にした各地域の交通手段見直し

## 2 - (2) 運行形態の比較検討

- 各地域の見直し案は「併用型」8地域（吉野・谷山・伊敷東部・伊敷西部・谷山北部・谷山南部・松元・郡山）、「全域において区域運行」3地域（喜入・吉田・小原）を採用する。
- 喜入地域は、小中学生の通学利用がないことや、費用対効果等を考慮し、区域運行を採用する。
- 吉田地域は、1日あたり1人以上の利用のあるバス停に連坦性がないことや、費用対効果を考慮し、区域運行を採用する。
- 小原地域は、運行エリアが小さいことや費用対効果を考慮し、区域運行を採用する。

運行形態の比較の視点	吉野		谷山		喜入		伊敷東部		伊敷西部		谷山北部		谷山南部		吉田		松元		郡山		小原	
	併用型	区域運行	併用型	区域運行	併用型	区域運行	併用型	区域運行	併用型	区域運行	併用型	区域運行	併用型	区域運行	併用型	区域運行	併用型	区域運行	併用型	区域運行	併用型	区域運行
①-ア 住民アンケート (路線定期運行 (定時定路線)・区域 運行(デマンド交 通)の利用意向)	定時 ○ 46%	予約 — 40%	定時 ○ 49%	予約 — 35%	定時 ○ 54%	予約 — 33%	定時 ○ 56%	予約 — 32%	定時 ○ 42%	予約 — 39%	定時 ○ 49%	予約 — 41%	定時 ○ 58%	予約 — 34%	定時 ○ 47%	予約 — 40%	定時 ○ 53%	予約 — 38%	定時 ○ 49%	予約 — 40%	定時 ○ 57%	予約 — 27%
①-ア、②-ア 利用状況 (1人以上/日 バス停の 連坦性)	有り		有り		有り		有り		有り		有り		有り		無し		有り		有り		有り	
	○	—	○	—	○	—	○	—	○	—	○	—	○	—	×	—	○	—	○	—	○	—
①-イ 利用実態 (小中学生の 通学利用)	吉野中		谷山小		—		—		犬迫小 河頭中		—		—		—		—		—		—	
	○	—	○	—	—	—	—	—	○	—	—	—	—	—	—	—	—	—	—	—	—	—
①-ウ 地理的特性 (運行エリアの 広さ)	大		中		大		中		中		中		中		大		大		大		小	
⑤ 費用対効果	○	—	○	—	—	○	○	—	○	—	○	—	○	—	—	○	○	—	○	—	—	○
<b>総合評価</b>	○	×	○	×	×	○	○	×	○	×	○	×	○	×	×	○	○	×	○	×	×	○

※住民アンケートに係る路線定期運行の利用意向の割合は、併用型に記載する。

## 2 - (2) 運行形態の比較検討

### 【併用型】

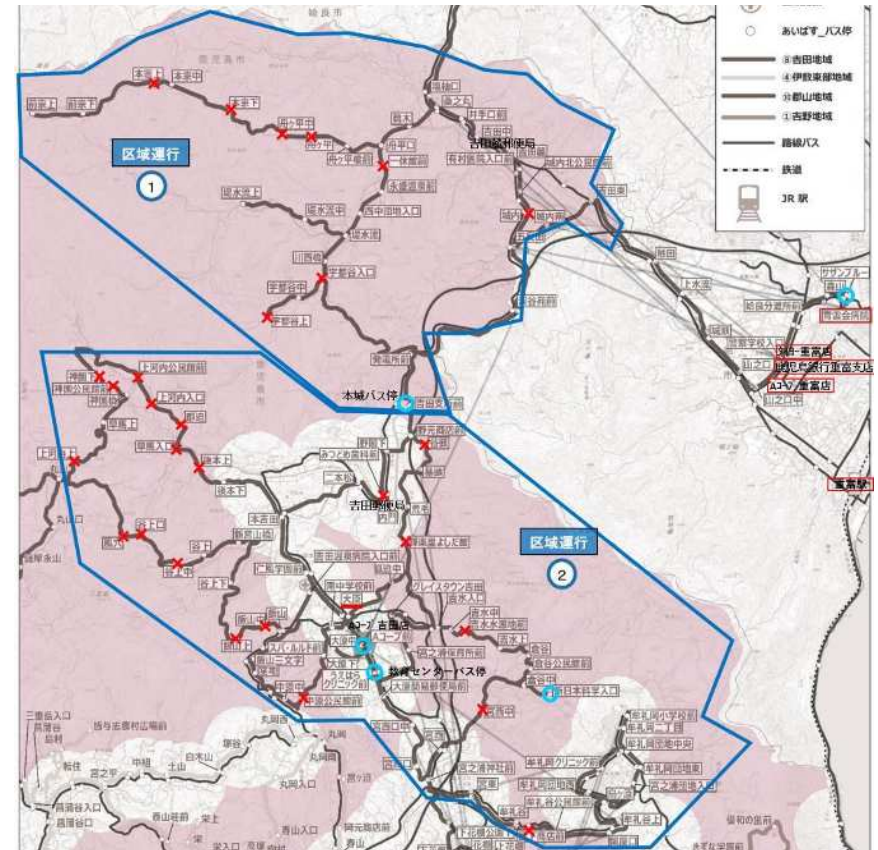
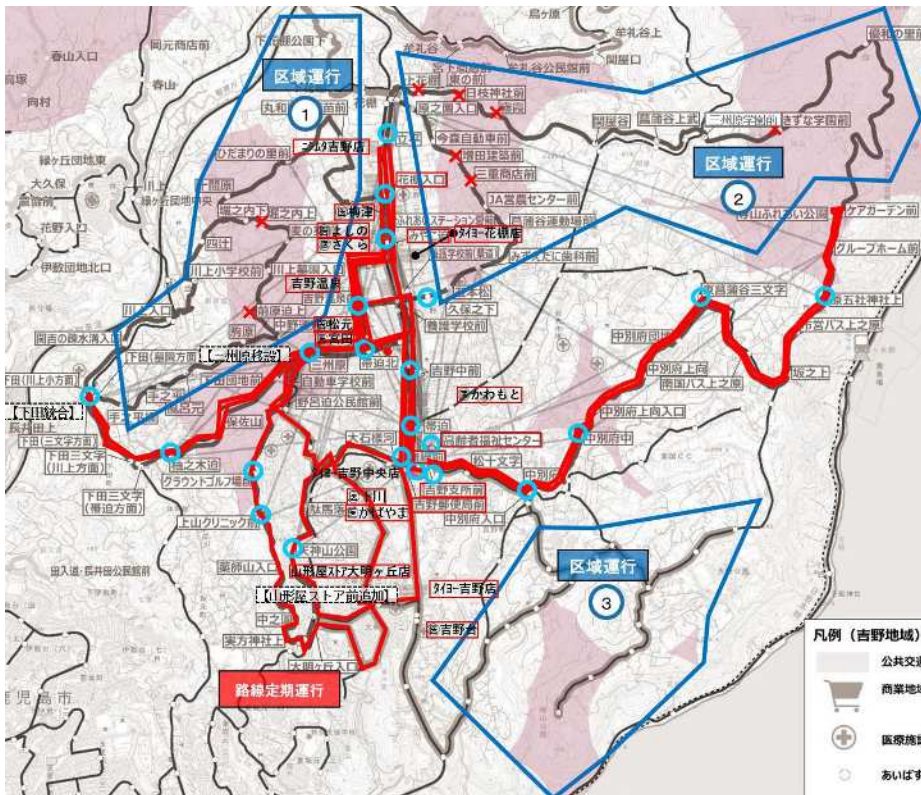
路線定期運行（あいばす）の運行改善と  
区域運行（デマンド交通）の組み合わせ

吉野、谷山、伊敷東部、伊敷西部、  
谷山北部、谷山南部、松元、郡山

### 【区域運行型】

全域において区域運行

喜入、吉田、小原



### 3 交通手段見直しの視点・内容

- (1) 路線定期運行（あいばす）の運行改善等の視点
- (2) 公共交通不便地における交通手段（あいばす等）の見直し案（概要）
- (3) 主な見直し内容
- (4) その他

### 3 - (1) あいばすの課題及び運行改善等の視点

- 「あいばす」においては、利用者数が少ないなどの課題がある。
- 運行ルート等に関する運行改善等の視点に基づき、地域の実情に応じた持続可能な交通手段への見直しを行う。
- 令和7年度に見直し方針を作成する予定

#### あいばすの課題

##### 1. 利用者数が少ない

令和5年度あいばすの利用者は1便当たり全地域平均3.6人、各地域2.0人～5.6人

##### 2. 1人当たりの補助金額が高い

令和5年度あいばすの1人当たり補助金額は全地域平均1,382円、各地域726円～3,218円

##### 3. 運転者不足・運行事業者の確保

高齢化による退職者の増加や新規採用者の減少で年々運転者不足が深刻化  
 運転者不足等を理由に、一部地域においては、運行事業者がバス事業者からタクシー事業者に変更

##### 4. 車両の老朽化

適宜修繕等を行いながら走行しているが、一部地域の車両は、購入から10年以上が経過

##### 5. 運行ルートの長大化

地域によっては、あいばすの運行ルートが長大化（最長53km）1便当たりの所要時間が長い（最長約128分）。

#### 路線定期運行（あいばす）の運行改善等の視点

<p>運行ルート</p>	<p><b>(基本的な考え方)</b></p> <ul style="list-style-type: none"> <li>・公共交通不便地等における生活圏を踏まえるとともに、運行目的地は、公共交通不便地から最寄りの商業施設等や基幹交通との結節点を基本とする。</li> <li>・小中学生が遠距離等を理由に日常的に通学利用しているエリアについては、既存ルートを維持する。</li> <li>・移動実態（各種調査）や移動ニーズ（地域懇話会等）、地域特性（人口分布等）を踏まえて検討する。</li> </ul> <p><b>(具体的な改善内容)</b></p> <ul style="list-style-type: none"> <li>・各バス停の平均乗降者数が1日当たり1人以上バス停に連坦性がある路線は、路線定期運行のルートを維持する。                  ※利用のないバス停は廃止し、利用のあるバス停でも連坦性がない場合や1人未満のバス停のエリアは、既存公共交通の活用や他の交通手段を検討する。</li> <li>・公共交通不便地周辺以外において、本線から分岐して折り返す短い支線ルートなどは、利用状況や他の公共交通の状況を踏まえ、バス停を廃止する。</li> <li>・1便当たりの所要時間が40分程度となるようにルートを見直す。</li> <li>・商業施設等付近への停車や乗入れなど検討する。</li> </ul>
<p>運行日等</p>	<ul style="list-style-type: none"> <li>・あいばす利用状況や移動実態、既存公共交通との役割分担を踏まえ、一定の移動機会を確保した週当たりの運行日数を検討する。</li> <li>・商業施設等の営業日を考慮して、運行日を検討する。</li> </ul>
<p>運行時間帯 運行本数</p>	<ul style="list-style-type: none"> <li>・利用状況や移動実態、既存公共交通との役割分担を踏まえ、一定の移動機会を確保した運行時間帯を検討する。</li> <li>・あいばすの運行時間帯や民間路線バスの状況等を踏まえ、運行本数を検討する。</li> <li>・往復移動の利便性向上や他の交通手段との乗継・乗換時間の短縮により交通結節機能の強化を図る。</li> </ul>
<p>運行車両</p>	<ul style="list-style-type: none"> <li>・過年度運行での最大車内人員や現在の運行状況等を踏まえて、車両サイズを検討する。</li> </ul>
<p>運賃</p>	<ul style="list-style-type: none"> <li>・運行収支の改善や民間路線バス、他都市コミュニティバスの運賃等を踏まえて検討する。</li> <li>・地域内での他の交通手段との乗継・乗換を踏まえて検討する。</li> </ul>

### 3-(2) 公共交通不便地における交通手段（あいばす等）の見直し案（概要）

地域	運行形態	路線定期運行(あいばす)の運行改善				運賃	区域運行(デマンド交通)への転換
		運行日数/週	運行時間帯/日	運行本数/日			
吉野	現行	路線定期運行	6日	7時台～17時台	16便	<b>【現行】</b> 大人 150円 (小原:160円) 小人 80円 敬老パス 50円 未就学児 無料 友愛パス 無料  <b>【見直し後】</b> 大人 230円 小人 120円 敬老パス 70円 未就学児 無料 友愛パス 無料  ※区域運行の基本運賃は、230円	3エリア (川上・下田 等)
	見直し後	併用型	現行どおり	現行どおり	18便		
谷山	現行	路線定期運行	6日	7時台～19時台	10便		1エリア (大久保・木屋宇都)
	見直し後	併用型	現行どおり	現行どおり	12便		
喜入	現行	路線定期運行	3日+3日	7時台～18時台	8便又は13便		2エリア (瀬々串・中名・喜入・一倉 等)
	見直し後	区域運行	3日+3日、8時台～17時台、5往復程度(10便)				
伊敷東部	現行	路線定期運行	3日+3日	8時台～18時台	7便又は12便		1エリア (皆与志・栄)
	見直し後	併用型	3日	8時台～17時台	20便		
伊敷西部	現行	路線定期運行	3日+3日	7時台～18時台	12便		2エリア (荒磯・久木田 等)
	見直し後	併用型	3日	7時台～17時台	13便		
谷山北部	現行	路線定期運行	3日+3日	7時台～19時台	11便又は10便		2エリア (炭床、三重野)
	見直し後	併用型	現行どおり	8時台～18時台	16便又は20便		
谷山南部	現行	路線定期運行	6日	7時台～19時台	13便		1エリア (笠松・野頭)
	見直し後	併用型	現行どおり	8時台～18時台	12便		
吉田	現行	路線定期運行	3日+3日	7時台～18時台	8便又は6便		2エリア (北部、南部)
	見直し後	区域運行	3日+3日、8時台～17時台、5往復程度(10便)				
松元	現行	路線定期運行	3日+3日	7時台～19時台	14便又は8便		2エリア (石谷・福山 等)
	見直し後	併用型	3日	8時台～18時台	20便		
郡山	現行	路線定期運行	3日+3日	8時台～17時台	6便		1エリア (花尾・油須木・郡山)
	見直し後	併用型	5日	現行どおり	12便		
小原	現行	路線定期運行	3日	8時台～18時台	8便	1エリア (小原・魚見)	
	見直し後	区域運行	3日、8時台～17時台、5往復程度(10便)				

※見直し後において、祝日は運休とする。

### 3 - (3) 主な見直し内容

項目	内容	主な考え方
運行ルート	<ul style="list-style-type: none"> <li>・ 3地域（喜入、吉田、小原）においては、全域を区域運行に転換し、8地域（吉野、谷山、伊敷東部・西部、谷山北部・南部、松元、郡山）においては、地域内の既存ルートの一部（13エリア）を区域運行に転換する。</li> <li>・ 路線定期運行については、1ルート当たりの走行距離、所要時間を短縮する。            （各地域最長の運行ルートの合計）            走行距離：216.1km ⇒ 116.1km            所要時間：569分 ⇒ 301分 } 約半減</li> </ul>	<ul style="list-style-type: none"> <li>・ 利用の少ない地域やエリアを区域運行（ドアツードア）に転換する。</li> <li>・ 路線定期運行については、長大ルートを短縮し、利便性を向上させる。</li> </ul>
運行日数	<ul style="list-style-type: none"> <li>・ 祝日を運休とする。（全地域）</li> <li>・ 一部地域で週当たりの運行日数も縮小する。            （週6日（月水金+火木土）⇒ 週3日（伊敷東部・西部、松元）            ⇒ 週5日（郡山））</li> <li>・ 区域運行においても路線定期運行（あいばす）と同じ運行日等を基本とする。</li> </ul>	<ul style="list-style-type: none"> <li>・ 一定の移動機会（最低限週3日）を確保した運行日数とする。</li> <li>・ 現在の利用状況（祝日に利用者減少、週当たりの利用頻度）や、曜日で異なる運行ルートの統合、既存ルートの大部分を区域運行に転換した際の輸送規模等を踏まえながら運行日数を設定する。</li> <li>・ 区域運行の運行日等は、交通事業者の意向等も踏まえて設定する。</li> </ul>
運行時間帯 運行本数	<ul style="list-style-type: none"> <li>（運行時間帯）</li> <li>・ 7時台や18・19時台での運行を縮小する。            （伊敷東部：8時台～18時台 ⇒ 8時台～17時台            伊敷西部：7時台～18時台 ⇒ 7時台～17時台            谷山北部・南部、松元：7時台～19時台 ⇒ 8時台～18時台）</li> <li>（運行本数）</li> <li>・ 1日当たりの運行本数は概ね維持する。            （月水金：96便 ⇒ 103便            火木土：94便 ⇒ 82便            ※木・土では、郡山地域で12便の運行あり）</li> <li>・ 区域運行においても路線定期運行（あいばす）と同じ基本運行時間帯（8時台～17時台）・運行本数（1日当たり5往復（10便）程度の運行）を基本とする。</li> </ul>	<ul style="list-style-type: none"> <li>（運行時間帯）</li> <li>・ 一定の移動機会（最低限8時台～17時台は運行）を確保した運行時間帯とする。</li> <li>・ 商業施設等の営業開始時間や一便当たりの利用者数が少ない時間帯など考慮して設定する。</li> <li>（運行本数）</li> <li>・ 各運行ルートにおいて1日当たり5往復（10便）程度の運行を基本とする。（現行の考え方と同じ）</li> <li>・ 区域運行の運行本数は、対象エリアの地理的特性（居住誘導区域等）等も踏まえて設定する。</li> </ul>

※走行距離・所要時間及び運行本数は目安であり、運行ダイヤ設定や運行事業者との協議等により変動する。



### 3 - (3) 主な見直し内容

項目	内容	主な考え方
運行車両	<ul style="list-style-type: none"> <li>・ 運行車両を大型自動車免許が不要な車両に小型化する。</li> </ul> (路線定期運行) マイクロバス：4台 ⇒ 1台 大型ワゴン車：7台 ⇒ 7台 (区域運行) 大型ワゴン車又はワゴン車：4地域 セダン車等：8地域 ※喜入地域は運行区域別に大型ワゴン車とセダン車等を使用	<ul style="list-style-type: none"> <li>・ 路線定期運行においては、使用する車両は1台として、利用状況等を踏まえて、車両サイズを設定する。</li> <li>・ 区域運行においても見直し前の利用状況等を踏まえて、車両サイズを設定する。</li> </ul>
運賃	<ul style="list-style-type: none"> <li>・ 運賃改定を行う。</li> </ul> (路線定期運行) 大人：150円 (160円) ⇒ 230円 小人：80円 ⇒ 120円 (区域運行) 230円 (基本運賃) + 追加運賃 (指定する一部の目的地の場合)	<ul style="list-style-type: none"> <li>・ 路線バスの初乗り運賃を下回らないことなど踏まえて設定する。</li> <li>・ 区域運行においても基本運賃は路線定期運行 (あいばす) と同額とし、長距離となる追加目的地は追加運賃を設定する。</li> </ul>



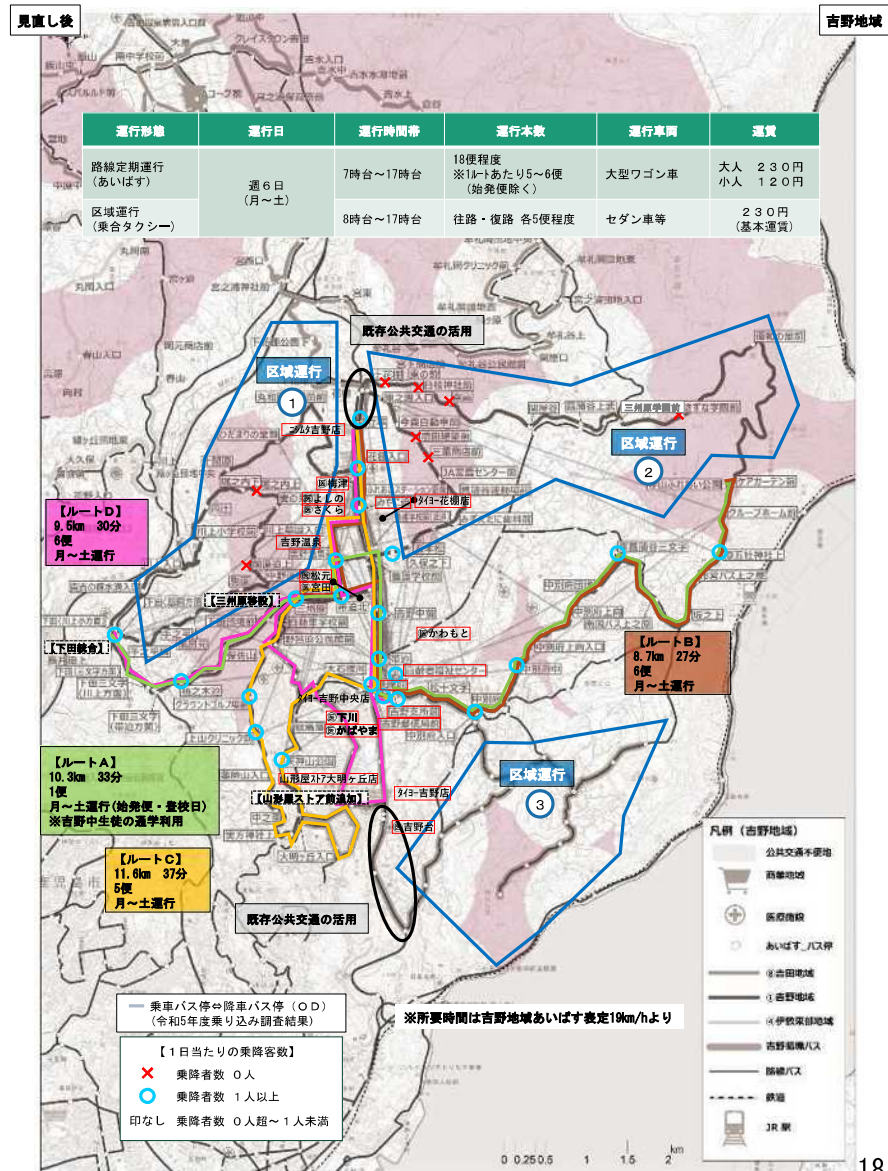
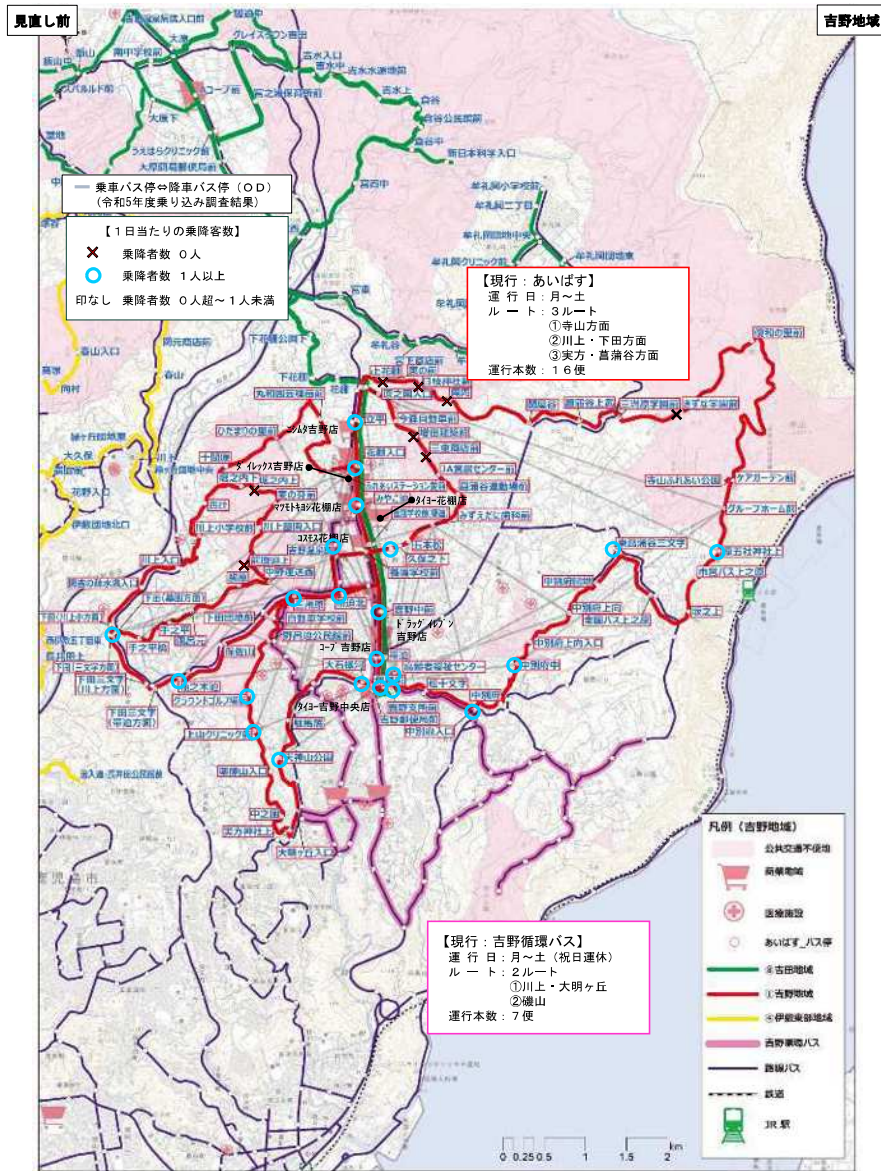
- 持続可能な交通手段に向けて、公的資金投入額の現状値を可能な限り維持しつつ、一人当たりの補助金額を改善するとともに、利用実態や住民ニーズを捉えた効果的な運行とする。
- 見直し後においても継続的に利用者数等の現況分析を行い、一定の条件に基づいて運行改善を判断する仕組みを構築する。

### 3 - (4) その他

- 運行主体については、交通手段の確保における国が示す検討プロセスや安全確保の観点から、交通事業者による運行を基本として検討する。
- 現在検討中の地域公共交通ネットワーク再構築におけるバス路線の再編内容や補完交通の役割を踏まえた見直しを検討するとともに、関連する交通結節点の機能の充実や商業施設等との連携により、待合環境の改善を検討する。
- あいばすは全ての人が利用できることなど、さらなる認知度の向上や運行内容の周知広報を推進する。
- 見直し後の交通手段の運行日外や運行時間帯外における移動ニーズに対しては、既存公共交通の利用を促すとともに、地域の自主的な取組（地域主体のボランティア運送等）に対して支援を行う。
- 既存の乗合タクシーにおいても、区域運行への転換エリアの運行内容を踏まえた見直しを検討する。

## 4 各地域の見直し案

- |   |        |           |
|---|--------|-----------|
| ① | 吉野地域   | P 18～P 19 |
| ② | 谷山地域   | P 20～P 21 |
| ③ | 喜入地域   | P 22～P 23 |
| ④ | 伊敷東部地域 | P 24～P 25 |
| ⑤ | 伊敷西部地域 | P 26～P 27 |
| ⑥ | 谷山北部地域 | P 28～P 29 |
| ⑦ | 谷山南部地域 | P 30～P 31 |
| ⑧ | 吉田地域   | P 32～P 33 |
| ⑨ | 松元地域   | P 34～P 35 |
| ⑩ | 郡山地域   | P 36～P 37 |
| ⑪ | 小原地域   | P 38～P 39 |



①吉野地域の見直し案

路線定期運行（あいばす）

決まった時刻・ルートで運行（予約不要）

◆運行ルート

（運行ルートの見直し内容）

【共通】

- ・吉野地域あいばすと吉野循環バスの路線を統合する。
- ・各系統において、利用者の多い幹線（鹿見島吉田線）を運行する。

【ルートA】

- ・吉野中学生が通学利用しているルートを始発便として維持する。

【ルートB・C・D】

- ・立平バス停近隣のニシムタ吉野店を各系統の起終点とし、乗入れを検討する。(①)

運行系統

ルートA（始発便）	片道路線
ルートB	片道路線
ルートC	循環路線
ルートD	片道路線

現行		見直し後	
運行ルート当たり走行距離	1便当たり所要時間	運行ルート当たり走行距離	1便当たり所要時間
11.3km~14.8km	34分~49分	8.7km~11.6km	27分~37分

◆運行日数・運行日

現行		見直し後	
運行日数	運行日	運行日数	運行日
6日（あいばす） 6日（吉野循環バス）※祝日休	月~土（あいばす） 月~土（吉野循環バス）※祝日休	6日	月~土 ※祝日運休

◆運行時間帯・運行本数

現行		見直し後	
運行時間帯	運行本数	運行時間帯	運行本数
7時台~17時台（あいばす） 8時台~15時台（吉野循環バス）	16便（あいばす） 7便（吉野循環バス） ①:5便 ②:6便 ③:5便（あいばす） ①:3便 ②:4便（吉野循環バス）	7時台~17時台	18便 A:1便 B:6便 C:5便 D:6便

◆運行車両

現行	見直し後
小型マイクロバス （乗客定員20~23人）	大型ワゴン車 （乗客定員9人）

◆運賃

現行	地域への提示額
大人 150円 小人80円 敬老バス 50円 未就学児・友愛バス 無料	大人 230円 小人120円 敬老バス 70円 未就学児・友愛バス 無料

※運賃額は、地域公共交通会議運賃協議部会で協議

区域運行（デマンド交通）

利用者の都合に合わせて、予約のあった時間・区間のみ運行（事前予約）

◆運行方式

1. 運送区間：運行区域内の自宅付近~交通結節点・生活利便施設等（ドアツードア）
2. 利用方法：1時間程度前までに予約（運行区域に居住している必要はないが、利用登録が必要）

◆運行内容

運行区域	運行日等/週	運行時間帯・本数/日・交通手段	運行車両	
川上・下田エリア(①)	6日（月~土） ※祝日運休	8時台~17時台	セダン車等 （乗客定員4人）	
菖蒲谷エリア(②)				5往復程度（10便） （基本ダイヤ型）
礪山エリア(③)				乗合タクシー

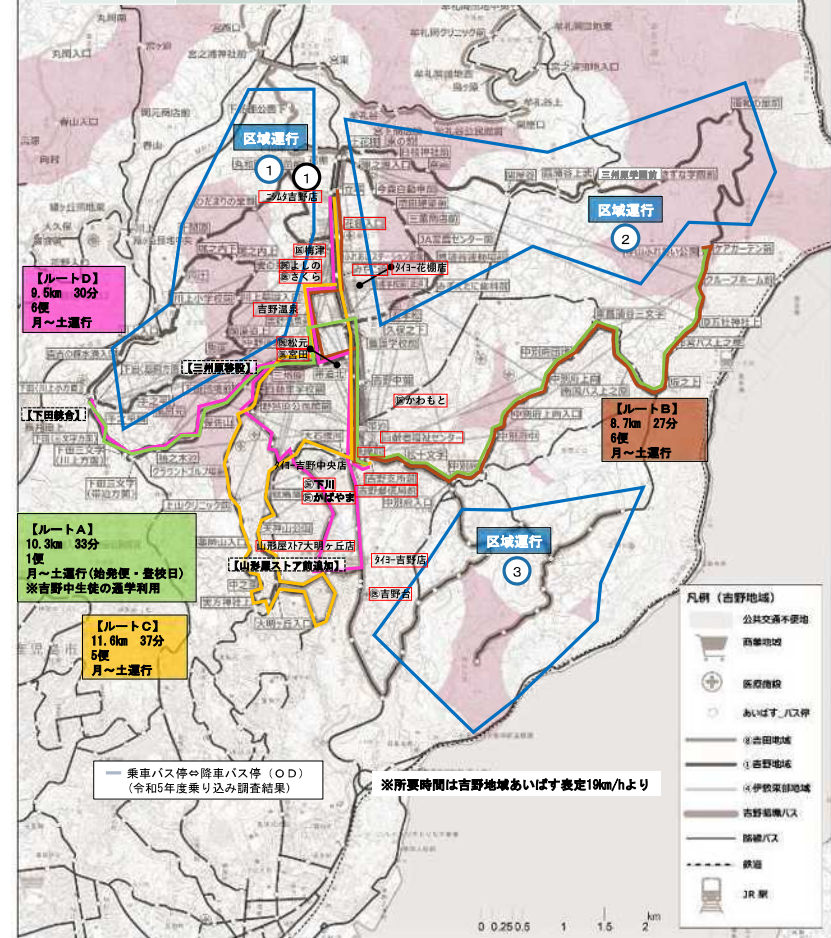
運行区域	運行目的地	運賃 （地域への提示額）
区域① 川上菖蒲、川上小学校、せきよしの物産館	ニシムタ吉野店、タイヨー花柳店（みやこ道バス停）、花柳入ロバス停、梅津整形外科、よしの脳神経外科・消化器外科、さくら眼科	230円（基本運賃） + 追加運賃 （指定する一部の目的地）
区域② 三州高学園、きずな学園、櫻和の里	タイヨー吉野店、山形屋ストア大明ヶ丘店、整形外科吉野台クリニック	
区域③ 吉野公園、礪山公園	無縁前バス停、吉野温泉、高齢者福祉センター吉野、吉野支所、鹿見島吉野郵便局、松元整形外科、室田内科消化器科、かわもと記念クリニック、かばやま整形外科、下川クリニック	

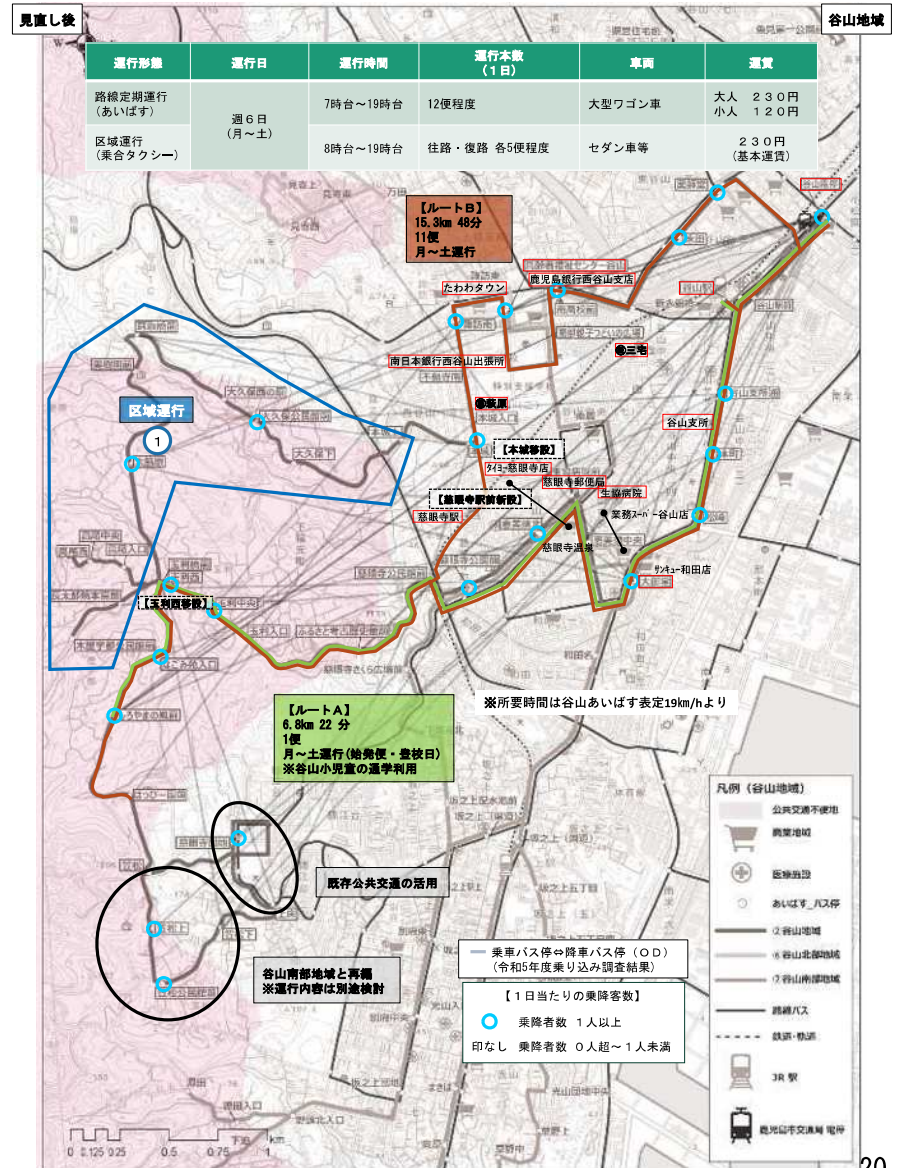
※運行区域外における運行目的地間（交通結節点・生活利便施設等間）の乗降は不可  
※未就学児は、保護者1人同伴につき1人分無料

見直し後

吉野地域

運行形態	運行日	運行時間帯	運行本数	運行車両	運賃
路線定期運行（あいばす）	週6日 （月~土）	7時台~17時台	18便程度 ※1hあたり5~6便 （始発便除く）	大型ワゴン車	大人 230円 小人 120円
区域運行 （乗合タクシー）		8時台~17時台	往路・復路 各5便程度	セダン車等	230円 （基本運賃）





## ②谷山地域の見直し案

路線定期運行（あいばす） 決まった時刻・ルートで運行（予約不要）

### ◆運行ルート

（運行ルートの見直し内容）  
**【ルートA】**  
 ・谷山小児童が通学利用しているルートを始発便として維持する。  
**【ルートB】**  
 ・新たにJR慈眼寺駅を経由する循環路線とする。①

運行系統	
ルートA（始発便）	片道路線
ルートB	循環路線

現行		見直し後	
運行ルート当たり走行距離	1便当たり所要時間	運行ルート当たり走行距離	1便当たり所要時間
11.4km～21.0km	40分～67分	6.8km～15.3km	22分～48分

### ◆運行日数・運行日

現行		見直し後	
運行日数	運行日	運行日数	運行日
6日	月～土	現行どおり	月～土 ※祝日運休

### ◆運行時間帯・運行本数

現行		見直し後	
運行時間帯	運行本数	運行時間帯	運行本数
7時台～19時台	10便	現行どおり	A:1便 B:11便

### ◆運行車両

現行		見直し後	
大型ワゴン車 (乗客定員9人)	現行どおり	現行	地域への提示額
		大人 150円 小人80円 敬老バス 50円 未就学児・友愛バス 無料	大人 230円 小人120円 敬老バス 70円 未就学児・友愛バス 無料

◆運賃 ※運賃額は、地域公共交通会議運賃協議部会で協議！

区域運行（デマンド交通） 利用者の都合に合わせて、予約のあった時間・区間のみ運行（事前予約）

### ◆運行方式

1. 運送区間：運行区域内の自宅付近～交通結節点・生活利便施設等（ドアツードア）
2. 利用方法：1時間程度前までに予約（運行区域に居住している必要はないが、利用登録が必要）

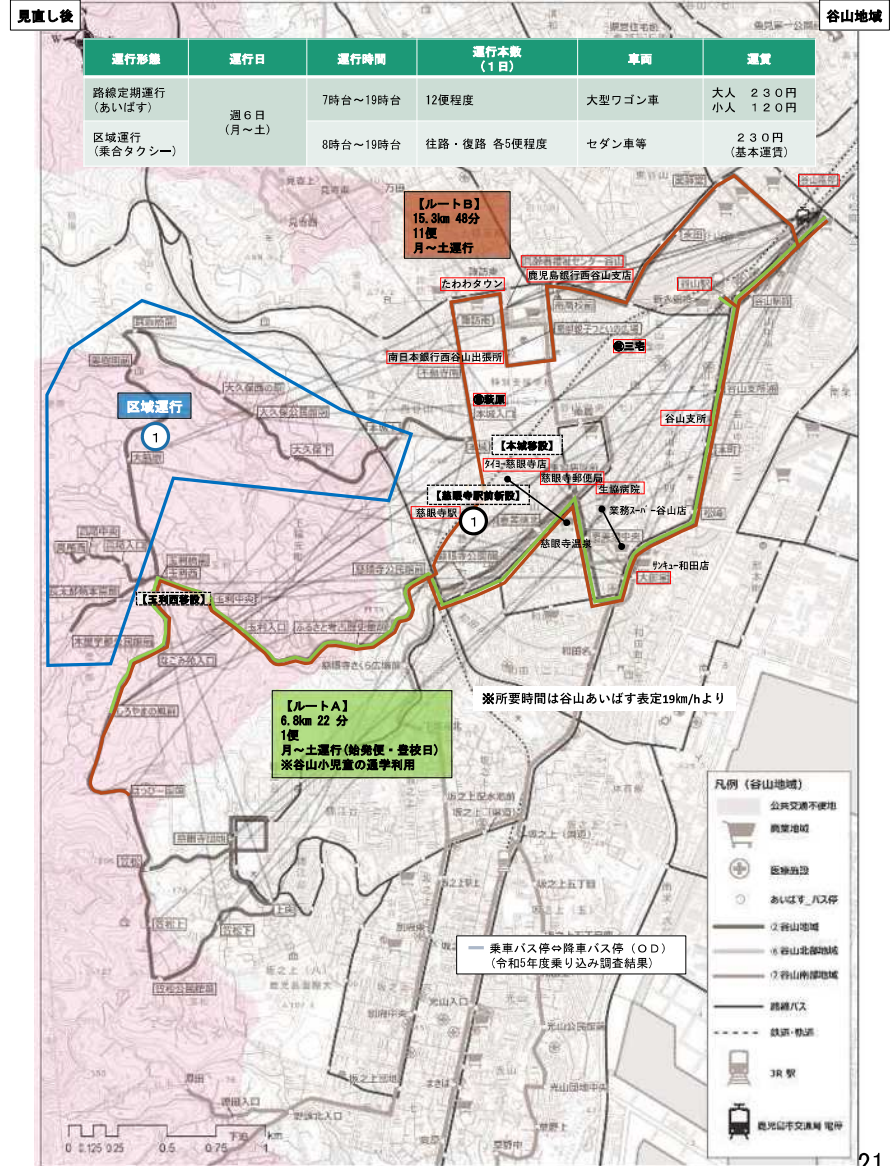
### ◆運行内容

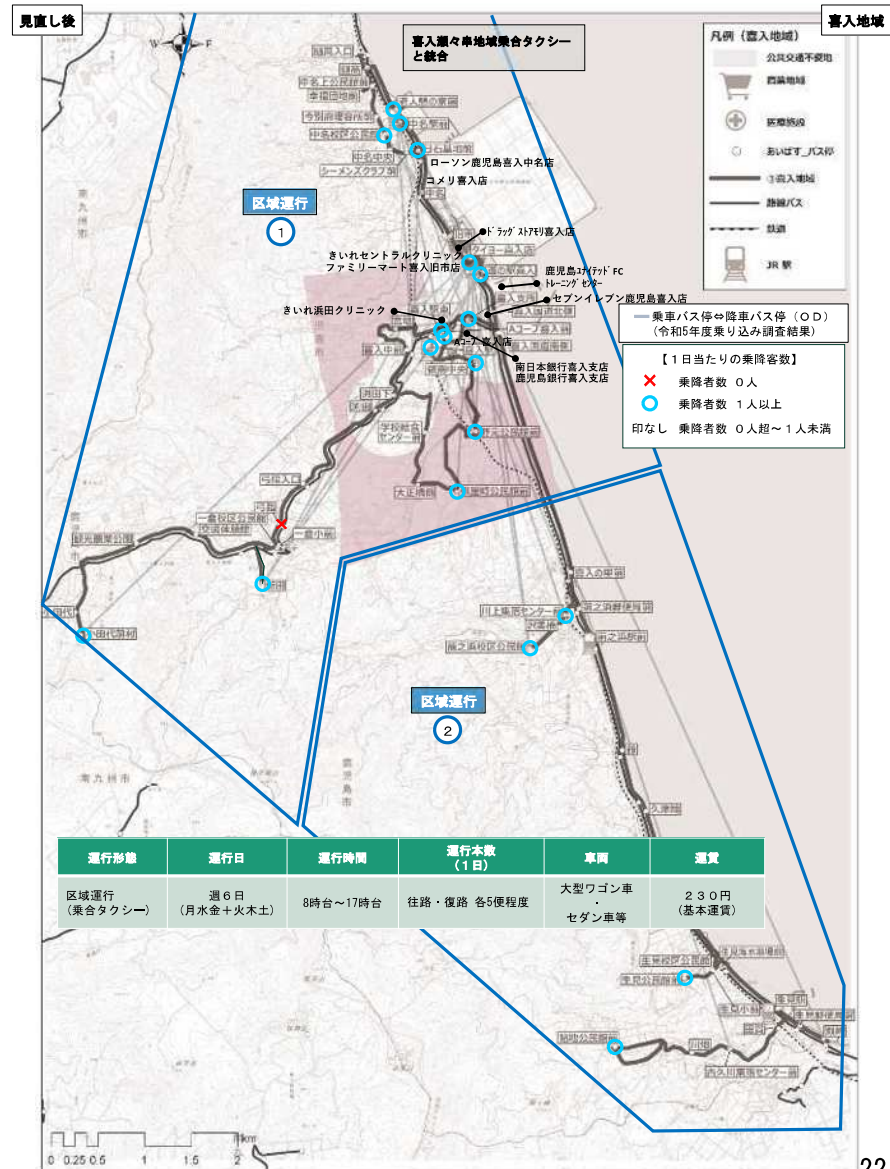
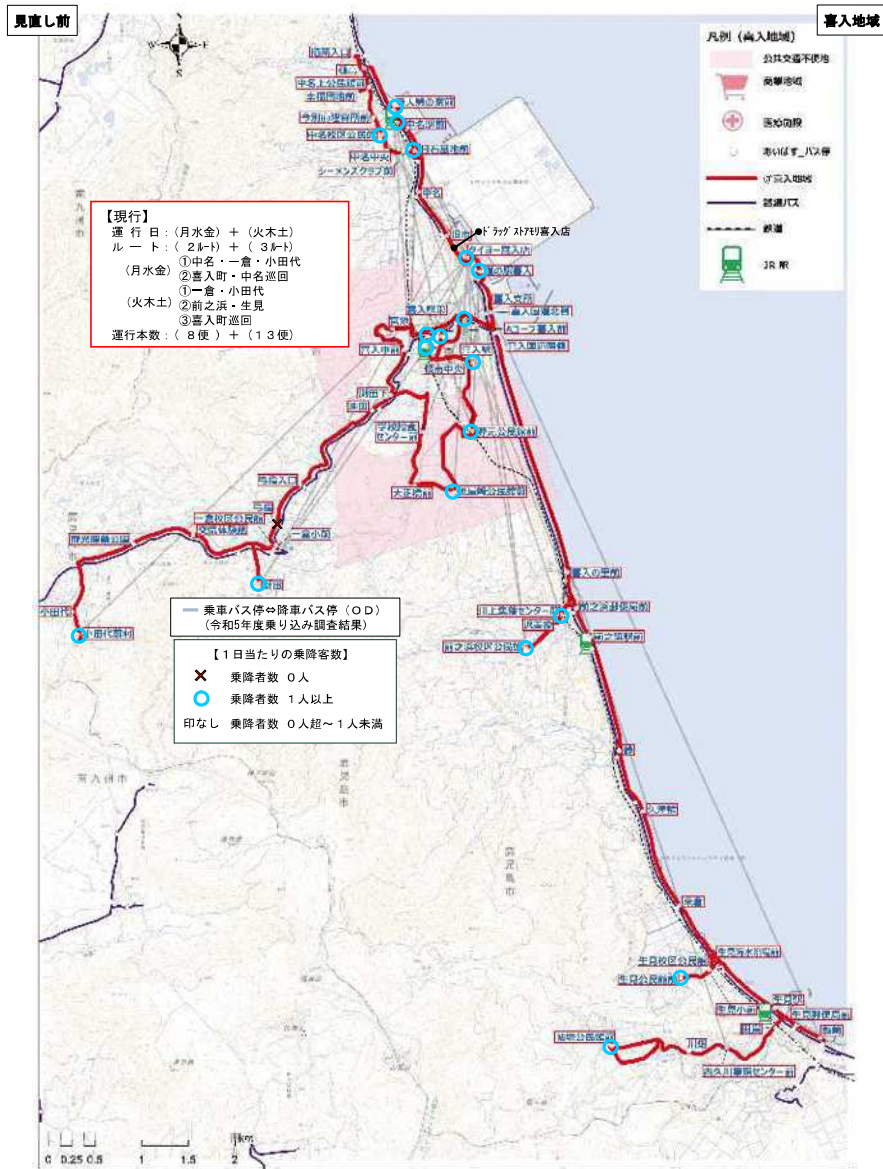
運行区域	運行日等/週	運行時間帯・本数/日・交通手段	運行車両
大久保・木屋宇都エリア①	6日（月～土） ※祝日運休	8時台～19時台 5往復程度（10便） （基本ダイヤ型） 乗合タクシー	セダン車等 (乗客定員4人)

運行区域	運行目的地	運賃 (地域への提示額)
区域① 美樹園、大久保公民館、木屋宇都公民館	慈眼寺駅、高齢者福祉センター谷山、タイヨー慈眼寺店、大御堂バス停、生協病院、谷山支所、谷山駅、谷山電停、たわわタウン谷山、鹿兒島銀行西谷山支店、南日本銀行西谷山出張所、鹿兒島慈眼寺郵便局、三宅病院、萩原整形外科	230円(基本運賃) +追加運賃 (指定する一部の目的地)

※運行区域外における運行目的の地間（交通結節点・生活利便施設等間）の乗降は不可  
 ※未就学児は、保護者1人同伴につき1人分無料

※運賃額は、地域公共交通会議運賃協議部会で協議！







### ③喜入地域の見直し案

区域運行（デマンド交通） 利用者の都合に合わせて、予約のあった時間・区間のみ運行（事前予約）

#### ◆運行方式

1. 運送区間：運行区域内の自宅付近～交通結節点・生活利便施設等（ドアツードア）
2. 利用方法：1時間程度前までに予約（運行区域に居住している必要はないが、利用登録が必要）

#### ◆運行内容

運行区域	運行日等/週	運行時間帯・本数/日・交通手段	運行車両
瀬々串・中名・喜入・一倉エリア(①)	3日(月・水・金) ※祝日運休	8時台～17時台	5往復程度(10便) (基本ダイヤ型) 乗合タクシー
前之浜・生見エリア(②)	3日(火・木・土) ※祝日運休		

運行区域	運行目的地	運賃 (地域への視察)
区域①	中名駅、中名上公民館、中名駅前バス停、中名小学校、野元公民館、飯屋崎公民館、喜入小学校、喜入中学校、喜入校区公民館、喜入郵便局、瀬々串バス停、瀬々串駅、瀬々串小学校、瀬々串郵便局、一倉小学校、交流体験館	230円(基本運賃) + 追加運賃 (指定する一部の目的地)
区域②	喜入の里、川上集落センター、前之浜駅、前之浜郵便局、前之浜小学校、生見駅、生見小学校、生見公民館、生見郵便局、梶地公民館、古久川集落センター	

※運行区域外における運行目的地間（交通結節点・生活利便施設等間）の乗降は不可  
※未就学児は、保護者1人同伴につき1人分無料

#### ◆(参考：現在のあいばす運行内容)

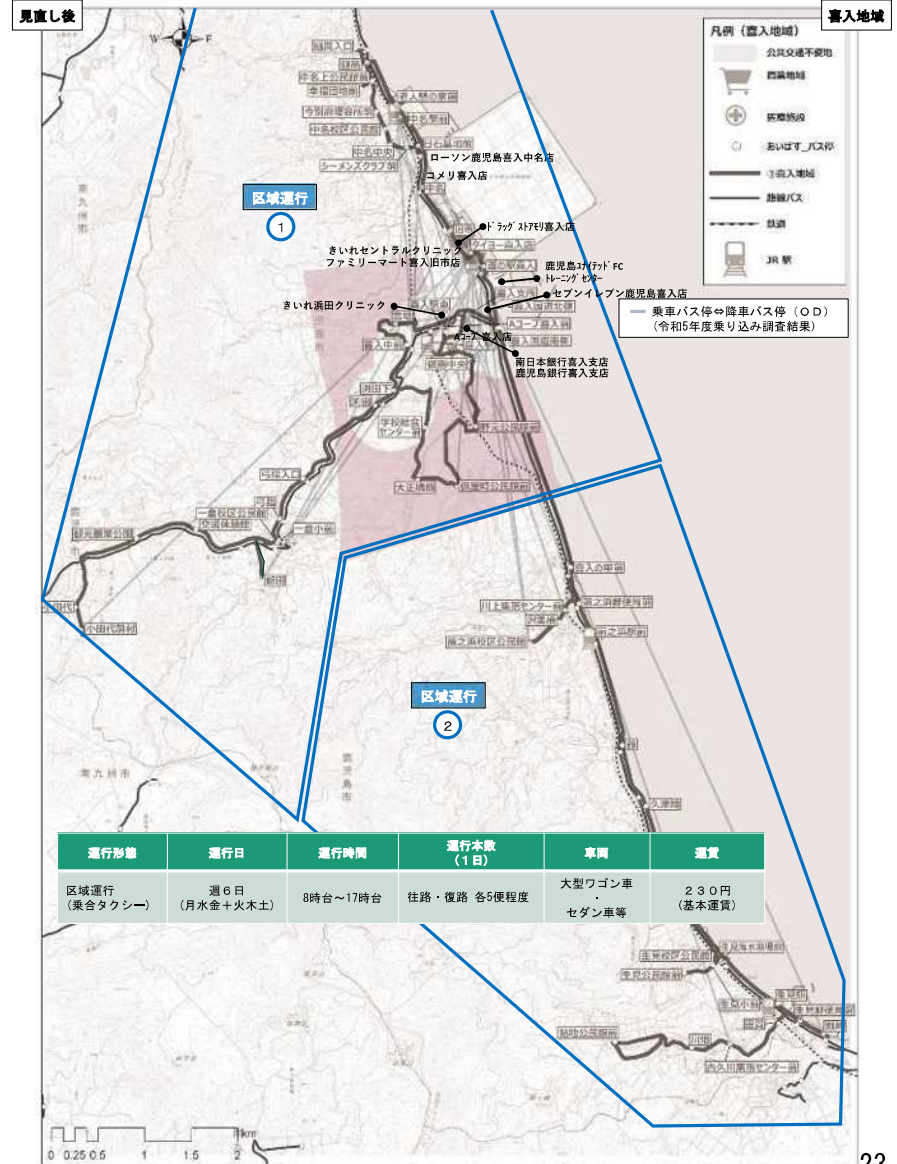
運行ルート当たり走行距離	1便当たり所要時間
13.3km～22.0km	34分～70分

運行日数	運行日	運行時間帯	運行本数
3日+3日	(月水金)+(火木土)	7時台～18時台	8便(月水金)・13便(火木土) ①4便 ②4便(月水金) ①4便 ②1便 ③8便(火木土)

運行車両	運賃
大型ワゴン車 (乗客定員9人)	大人 150円 小人80円 敬老バス 50円 未就学児・友愛バス 無料

#### ◆(参考：現在の乗合タクシー運行内容)

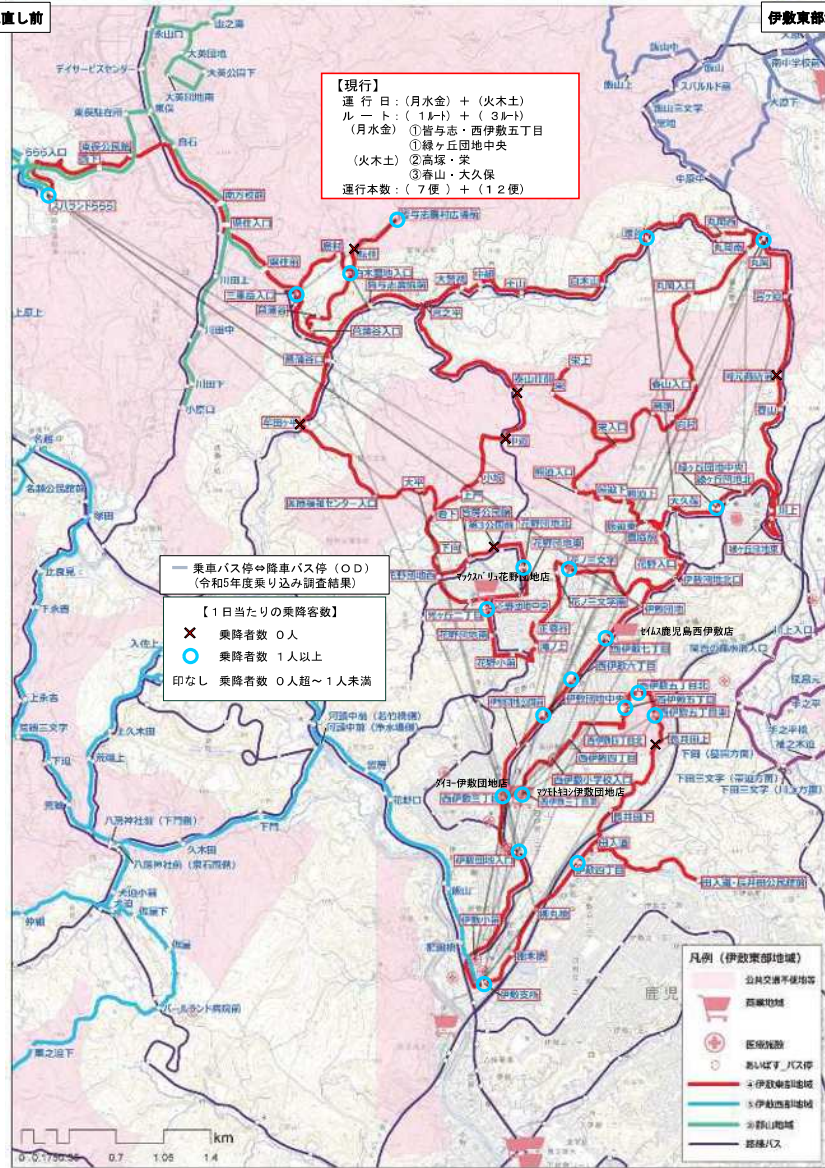
運行区域	運行日等/週	運行時間帯・本数/日・交通手段(運賃)	運行車両
瀬々串エリア	3日(月・水・金)	8時台～16時台 5往復(10便) (基本ダイヤ型) 乗合タクシー(150円)	セダン車等 (乗客定員4人)



運行形態	運行日	運行時間	運行本数 (1日)	車両	運賃
区域運行 (乗合タクシー)	週6日 (月水金+火木土)	8時台～17時台	往路・復路 各5便程度	大型ワゴン車 ・ セダン車等	230円 (基本運賃)

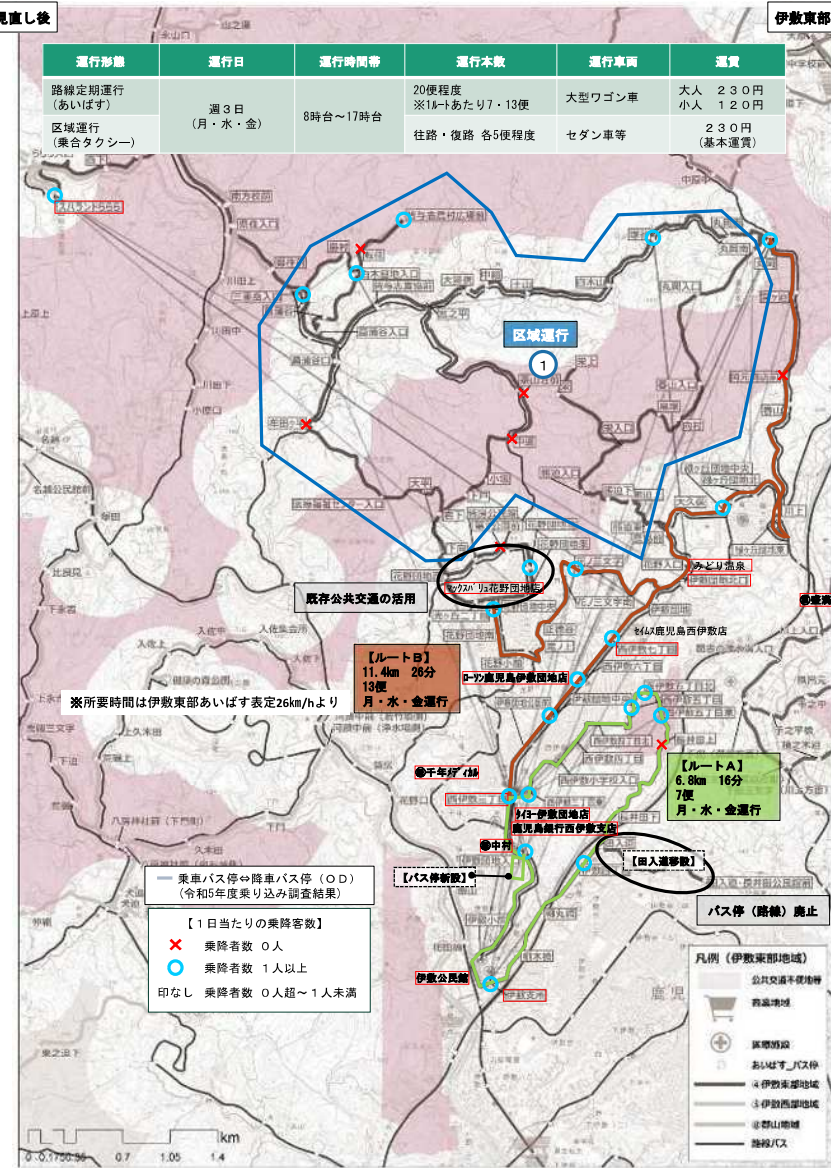
見直し前

伊敷東部地域



見直し後

伊敷東部地域



#### ④伊敷東部地域の見直し案

路線定期運行（あいばす）

決まった時刻・ルートで運行（予約不要）

##### ◆運行ルート

（運行ルートの見直し内容）

【共通】

・現在、曜日（月水金 又は 火木土）で異なっているルートを統合する。

【ルートA】

・西伊敷三丁目を起終点とし、伊敷支所や西伊敷地区を経由する循環路線とする。

・西伊敷一丁目を経由するルートとする。（①）

【ルートB】

・西伊敷三丁目、丸岡を起終点とし、花野団地や緑ヶ丘団地を経由する片道路線とする。

・花野団地中央バス停近隣のマックスバリュ花野団地店への乗入れを検討する。（②）

運行系統

ルートA 循環路線

ルートB 片道路線

現行

見直し後

運行ルート当たり走行距離	1便当たり所要時間	運行ルート当たり走行距離	1便当たり所要時間
14.6km～34.4km	38分～79分	6.8km～11.4km	16分～26分

##### ◆運行日数・運行日

現行

見直し後

運行日数	運行日	運行日数	運行日
3日+3日	(月水金)+(火木土)	3日	月・水・金 ※祝日運休

##### ◆運行時間帯・運行本数

現行

見直し後

運行時間帯	運行本数	運行時間帯	運行本数
8時台～18時台	7便(月水金)・12便(火木土) ①7便(月水金) ①1便 ②5便 ③6便(火木土)	8時台～17時台	20便(月水金) A:7便 B:13便

##### ◆運行車両

現行

見直し後

運行車両	乗客定員
小型マイクロバス	20～23人
大型ワゴン車	9人

※運賃額は、地域公共交通会議運賃協議部会で協議！

現行	地域への定時額
大人 150円 小人 80円 敬老バス 50円 未就学児・友愛バス 無料	大人 230円 小人 120円 敬老バス 70円 未就学児・友愛バス 無料

区域運行（デマンド交通）

利用者の都合に合わせて、予約のあった時間・区間のみ運行（事前予約）

##### ◆運行方式

1. 運送区間：運行区域内の自宅付近～交通結節点・生活利便施設等（ドアツードア）
2. 利用方法：1時間程度前までに予約（運行区域に居住している必要はないが、利用登録が必要）

##### ◆運行内容

運行区域	運行日等/週	運行時間帯・本数/日・交通手段	運行車両
皆与志・栄エリア(①)	3日(月・水・金) ※祝日運休	8時台～17時台 5往復程度(10便) (基本ダイヤ型) 乗合タクシー	セダン車等 (乗客定員4人)

運行区域	運行目的地	運賃 (地域への提示額)
区域① 皆与志農村広場、皆与志農協、白木墓地、医療福祉センター	みどり温泉（伊敷団地北口バス停）、マックスバリュ花野団地店、タイヨー伊敷団地店（西伊敷三丁目バス停）、伊敷支所、スパランドららら、伊敷公民館、西伊敷七丁目バス停、ローソン鹿見島伊敷団地店、鹿見島銀行西伊敷支店、盛満医院、千年メディカルクリニック、なかむら整形外科クリニック	230円(基本運賃) + 追加運賃 (指定する一部の目的地)

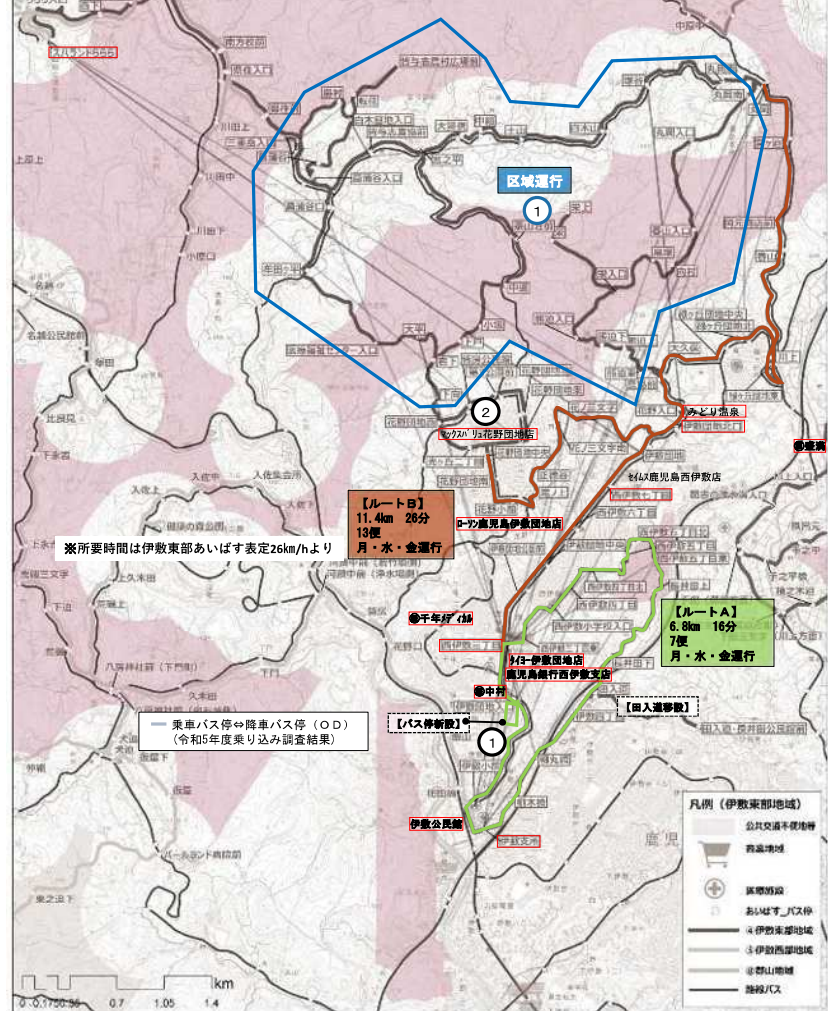
※運行区域外における運行目的地間（交通結節点・生活利便施設等間）の乗降は不可  
※未就学児は、保護者1人同伴につき1人分無料

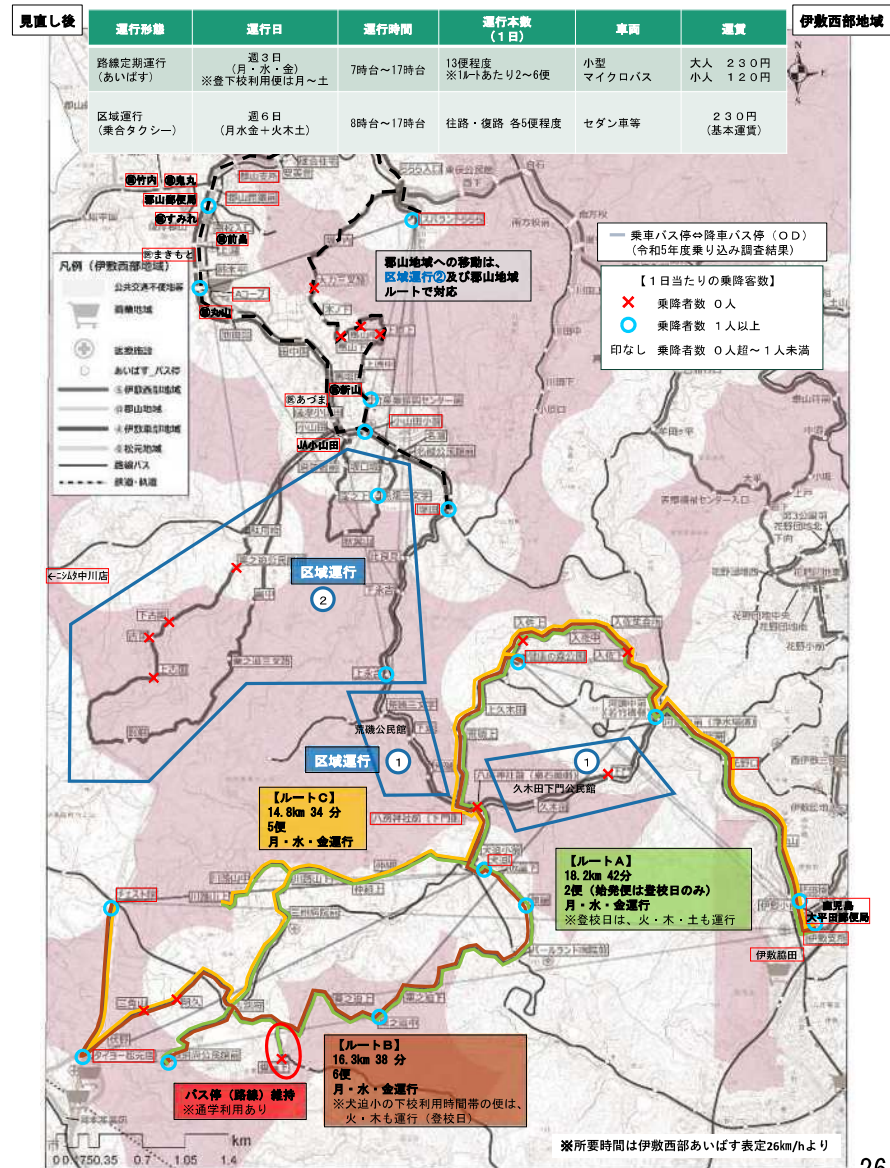
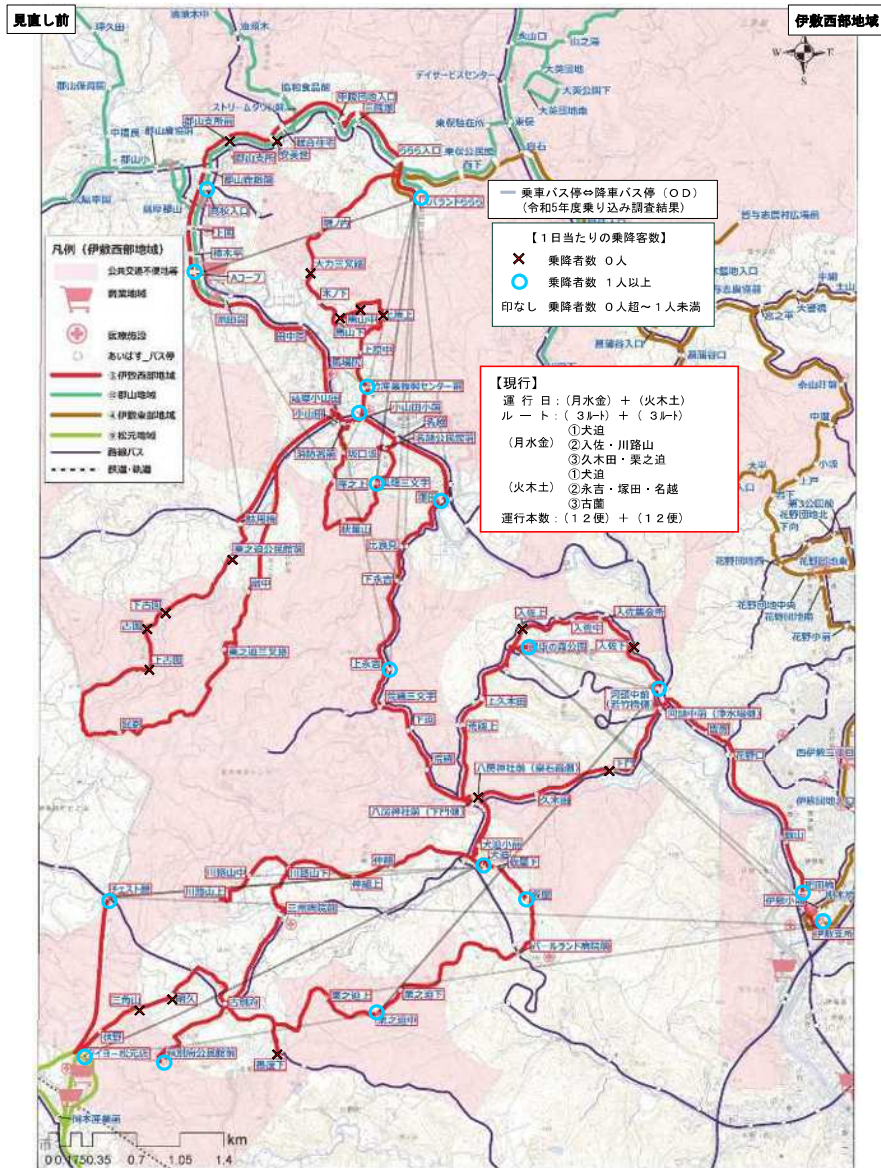
※運賃額は、地域公共交通会議運賃協議部会で協議！

見直し後

伊敷東部地域

運行形態	運行日	運行時間帯	運行本数	運行車両	運賃
路線定期運行 (あいばす)	週3日 (月・水・金)	8時台～17時台	20便程度 ※1本あたり7・13便	大型ワゴン車	大人 230円 小人 120円
区域運行 (乗合タクシー)			往路・復路 各5便程度	セダン車等	230円 (基本運賃)





⑤伊敷西部地域の見直し案

路線定期運行（あいばす） 決まった時刻・ルートで運行（予約不要）

◆運行ルート

(運行ルートの見直し内容)  
 【ルートA】  
 ・犬迫小児童、河頭中生徒が通学利用しているルートを持続する。  
 【ルートB】  
 ・現行の運行ルートにおいて、下門・久木田エリア①は経由せず、健康の森公園を経由するルートとする。

運行系統
ルートA 片道路線
ルートB 片道路線
ルートC 片道路線

現行		見直し後	
運行ルート当たり走行距離	1便当たり所要時間	運行ルート当たり走行距離	1便当たり所要時間
11.0km~19.5km	26分~51分	14.8km~18.2km	34分~42分

◆運行日数・運行日

現行		見直し後	
運行日数	運行日	運行日数	運行日
3日+3日	(月水金)+(火木土)	3日	月・水・金 ※祝日運休

※尖迫小等の登下校利用時間帯の便は、火・木・土も運行（登校日）

◆運行時間帯・運行本数

現行		見直し後	
運行時間帯	運行本数	運行時間帯	運行本数
7時台~18時台	12便(月水金)・12便(火木土) ①1便 ②6便 ③5便(月水金) ①1便 ②6便 ③5便(火木土)	7時台~17時台	13便(月水金) A:2便 B:6便 C:5便

◆運行車両

現行		見直し後		◆運賃 ※運賃額は、地域公共交通会議連携協議部会で協議！	
運行車両		運行車両		現行	
大型ワゴン車 (乗客定員9人)		小型マイクロバス (乗客定員20~23人)		地域への提示額	
				大人 150円 小人80円	大人 230円 小人120円
				敬老バス 50円	敬老バス 70円
				未就学児・友愛バス 無料	未就学児・友愛バス 無料

区域運行（デマンド交通）

利用者の都合に合わせて、予約のあった時間・区間のみ運行（事前予約）

◆運行方式

1. 運送区間：運行区域内の自宅付近～交通結節点・生活利便施設等（ドアツードア）
2. 利用方法：1時間程度前までに予約（運行区域に居住している必要はないが、利用登録が必要）

◆運行内容

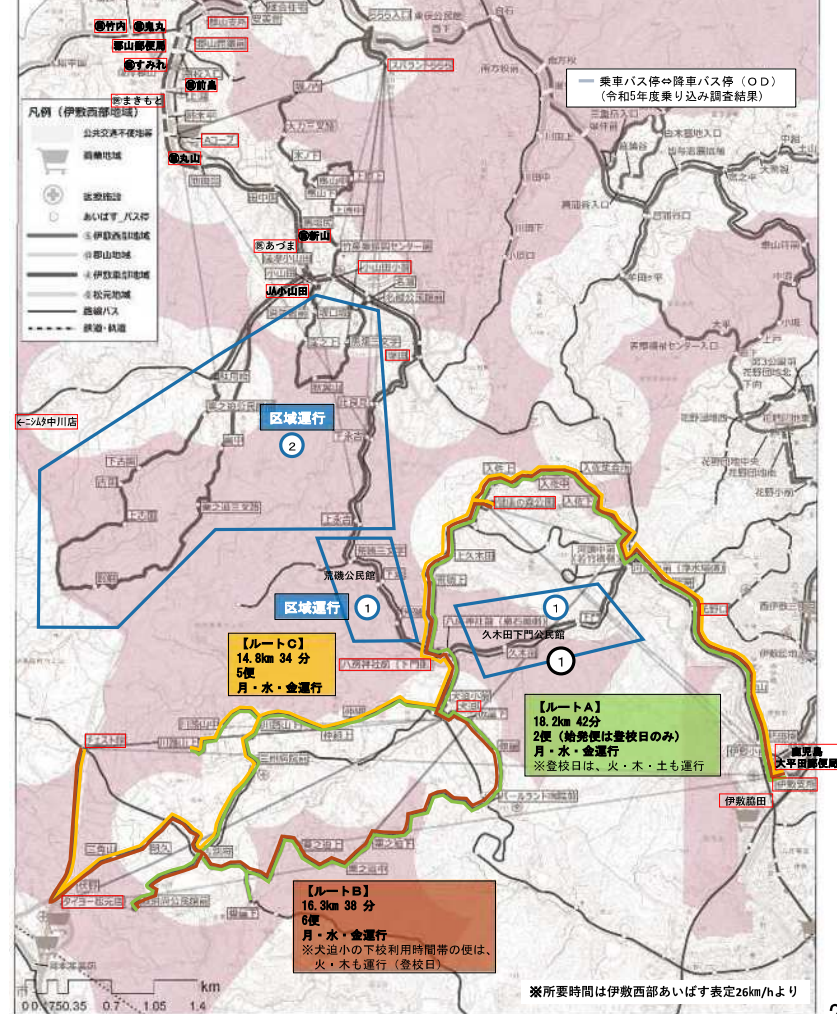
運行区域	運行日等/週	運行時間帯・本数/日・交通手段	運行車両
荒磯・久木田エリア①	3日(月・水・金) ※祝日運休	8時台~17時台 5往復程度(10便) (基本ダイヤ型) 乗合タクシー	セダン車等 (乗客定員4人)
永吉・古園エリア②	3日(火・木・土) ※祝日運休		

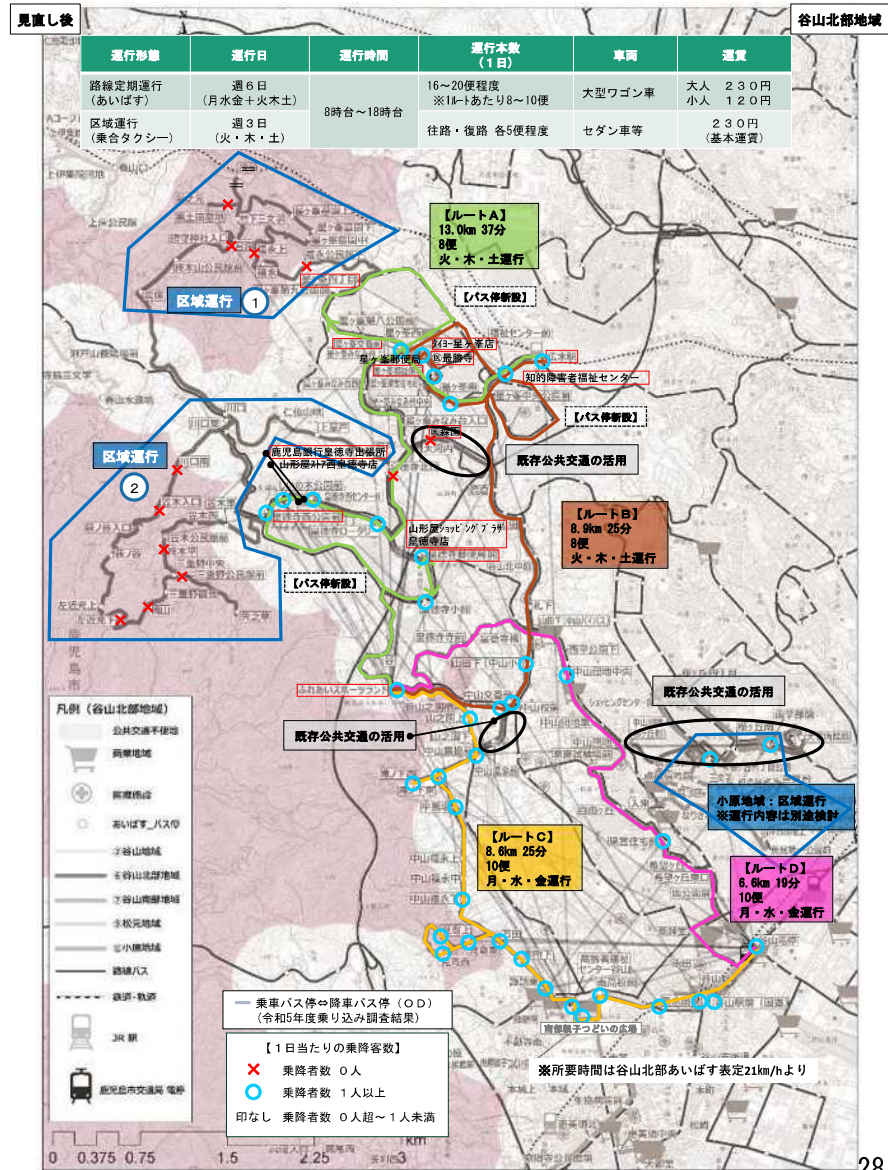
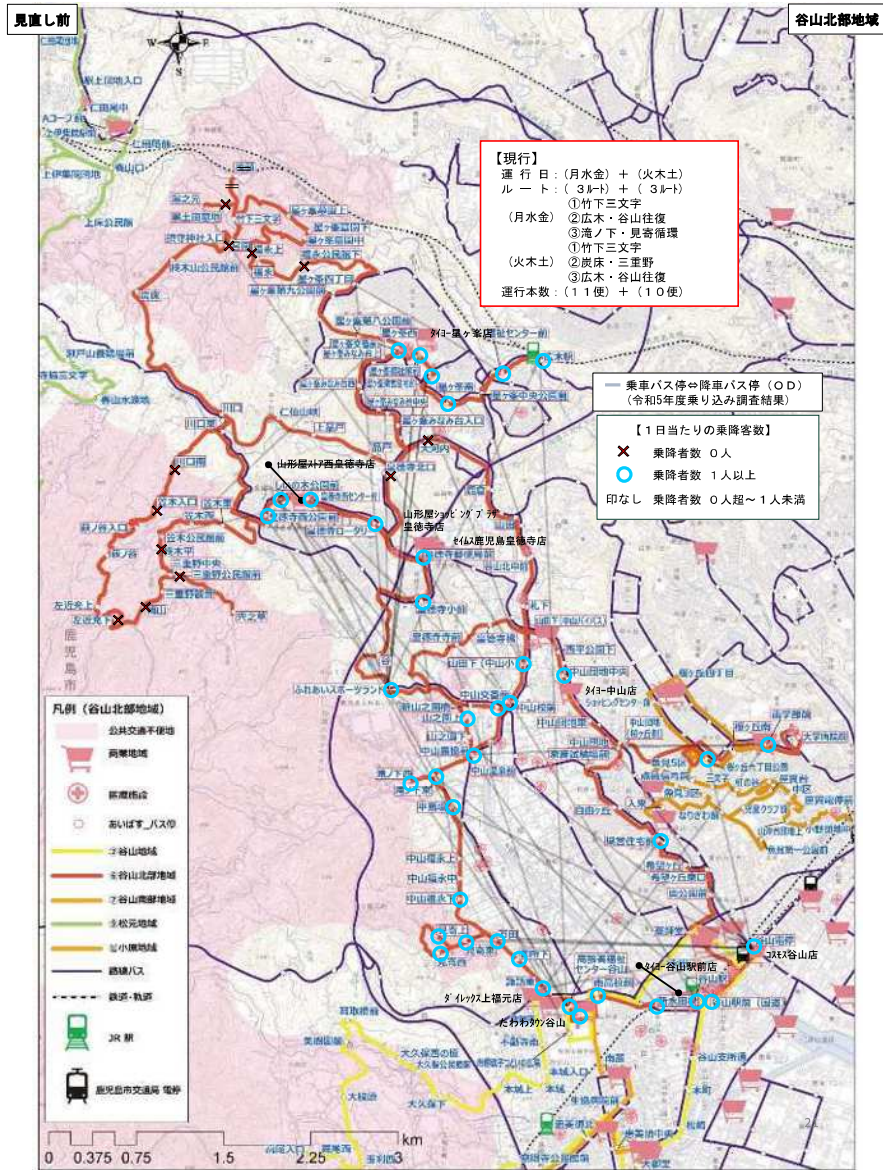
運行区域	運行目的地	運賃 (地域への提示額)
区域① 荒磯公民館、 久木田下門公民館	健康の森公園、花野口バス停、伊敷支所、 伊敷脇田バス停、犬迫バス停、 八幡神社前(下門側)バス停、 タイヨー松元店、チェスト館、鹿児島大平田郵便局	230円(基本運賃) +追加運賃 (指定する一部の目的地)
区域② 栗之迫公民館、 名越公民館	小山田小前バス停、塚田バス停、Aコープ郡山店、 ニシムタ中川店、郡山廣敷前バス停、スバランドららら、 郡山支所、JA鹿野島みらい小山田支店、郡山郵便局、 鬼丸内科循環器科、竹内歯科、すみれ歯科医院、 前島医院、まきもと歯科、丸山整形外科、 新山消化器科内科、あづま歯科医院	

※運行区域外における運行目的地間（交通結節点・生活利便施設等間）の乗降は不可  
 ※未就学児は、保護者1人同伴につき1人分無料

見直し後

運行形態	運行日	運行時間	運行本数 (1日)	車両	運賃
路線定期運行 (あいばす)	週3日 (月・水・金) ※登下校利用は月~土	7時台~17時台	13便程度 ※1日あたり2~6便	小型 マイクロバス	大人 230円 小人 120円
区域運行 (乗合タクシー)	週6日 (月水金+火木土)	8時台~17時台	往路・復路 各5便程度	セダン車等	230円 (基本運賃)





⑥谷山北部地域の見直し案

路線定期運行（あいばす） 決まった時刻・ルートで運行（予約不要）

◆運行ルート

（運行ルートの見直し内容）

【共通】

- ・利用の多いJR広木駅、ふれあいスポーツランド、谷山電停を起終点とし、北側と南側でそれぞれ循環する運行ルートを設定する。

【ルートA】

- ・団地内やタイヨー星ヶ峯店近くを経由する運行ルートを設定する。(①)
- ・閉店した山形屋ストア西皇徳寺店を利用していた住民が山形屋ショッピングプラザ皇徳寺店を利用できるようにルートを設定する。(②)
- ・山形屋ショッピングプラザ皇徳寺店への乗入れを検討する。(③)

【ルートB】

- ・団地内を経由する運行ルートを設定する。(④)

運行系統	
ルートA+ルートB	循環路線
ルートC+ルートD	循環路線

現行		見直し後	
運行ルート当たり走行距離	1便当たり所要時間	運行ルート当たり走行距離	1便当たり所要時間
13.9km~29.7km	38分~86分	6.6km~13.0km	19分~37分

◆運行日数・運行日

現行		見直し後	
運行日数	運行日	運行日数	運行日
3日+3日	(月水金)+(火木土)	現行どおり	(月水金)+(火木土) ※祝日運休

◆運行時間帯・運行本数

現行		見直し後	
運行時間帯	運行本数	運行時間帯	運行本数
7時台~19時台	11便(月水金)・10便(火木土) ①1便 ②5便 ③5便(月水金) ①1便 ②5便 ③4便(火木土)	8時台~18時台	16便(月水金)・20便(火木土) A:8便 B:8便(月水金) C:10便 D:10便(火木土)

◆運行車両

現行		見直し後	
大型ワゴン車 (乗客定員9人)	現行どおり	現行	地域への提示額
		大人 150円 小人80円 敬老バス 50円 未就学児・友愛バス 無料	大人 230円 小人120円 敬老バス 70円 未就学児・友愛バス 無料

◆運賃 ※運賃額は、地域公共交通会議協議部会で協議

区域運行（デマンド交通）

利用者の都合に合わせて、予約のあった時間・区間のみ運行（事前予約）

◆運行方式

1. 運送区間：運行区域内の自宅付近～交通結節点・生活利便施設等（ドアツードア）
2. 利用方法：1時間程度前までに予約（運行区域に居住している必要はないが、利用登録が必要）

◆運行内容

運行区域	運行日等/週	運行時間帯・本数/日・交通手段	運行車両
炭床エリア(①)	3日(火・木・土) ※祝日運休	8時台~18時台	5往復程度(10便) (基本ダイヤ型) 乗合タクシー
三重野エリア(②)			

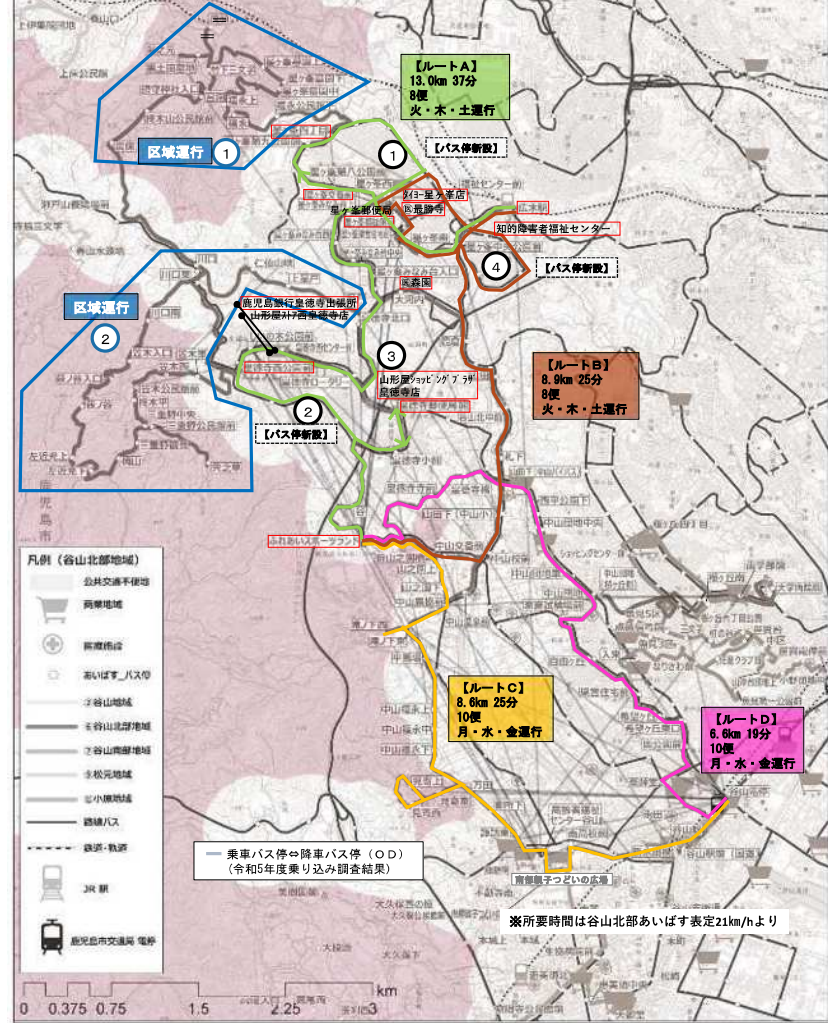
運行区域	運行目的地		運賃 (地域への提示額)
区域①	福永公民館、黒土田墓地、柵木山公民館、星ヶ峯墓園	タイヨー星ヶ峯店、星ヶ峯交番前バス停、星ヶ峯福祉館前バス停、星ヶ峯四丁目バス停、巖勝寺内科	230円(基本運賃) +追加運賃 (指定する一部の目的地)
区域②	笠木公民館、三重野公民館	山形屋ショッピングプラザ皇徳寺店、皇徳寺郵便局前バス停、皇徳寺西公園前バス停、鹿野島銀行皇徳寺出張所	

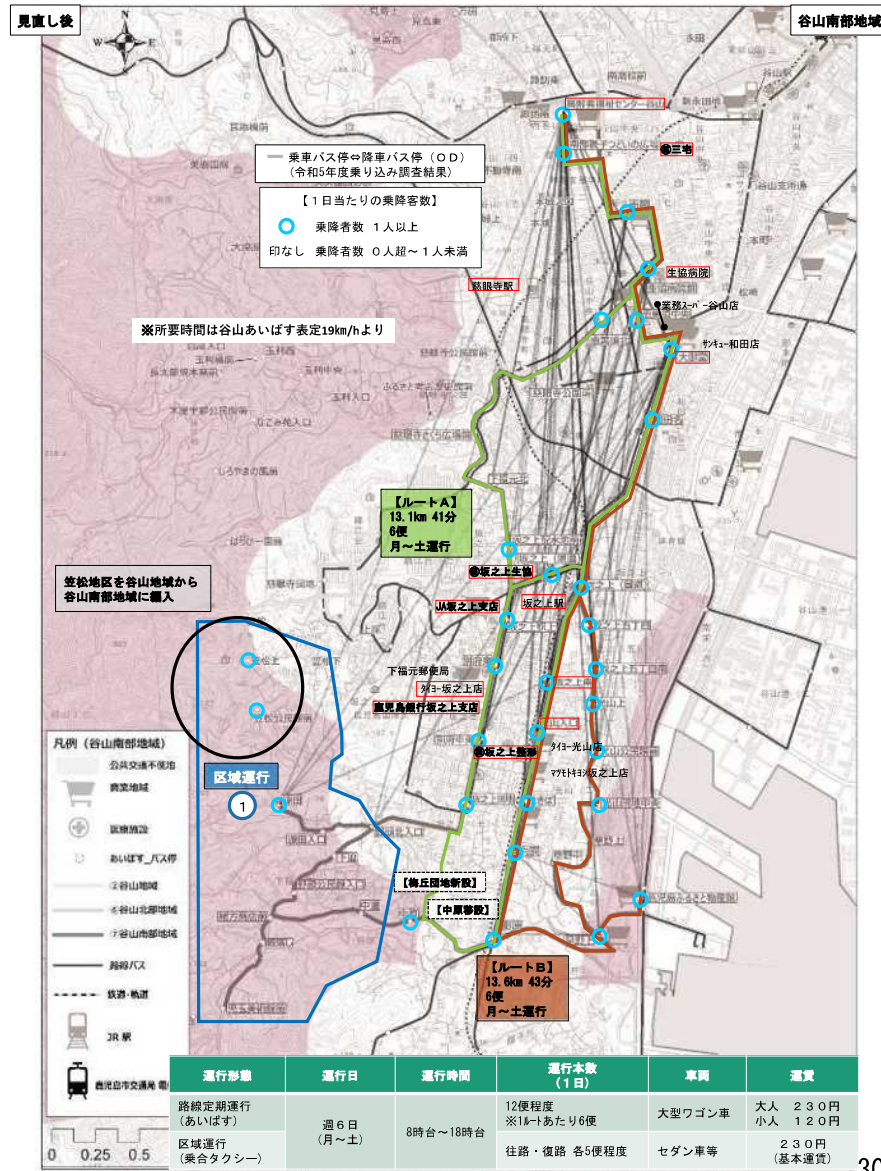
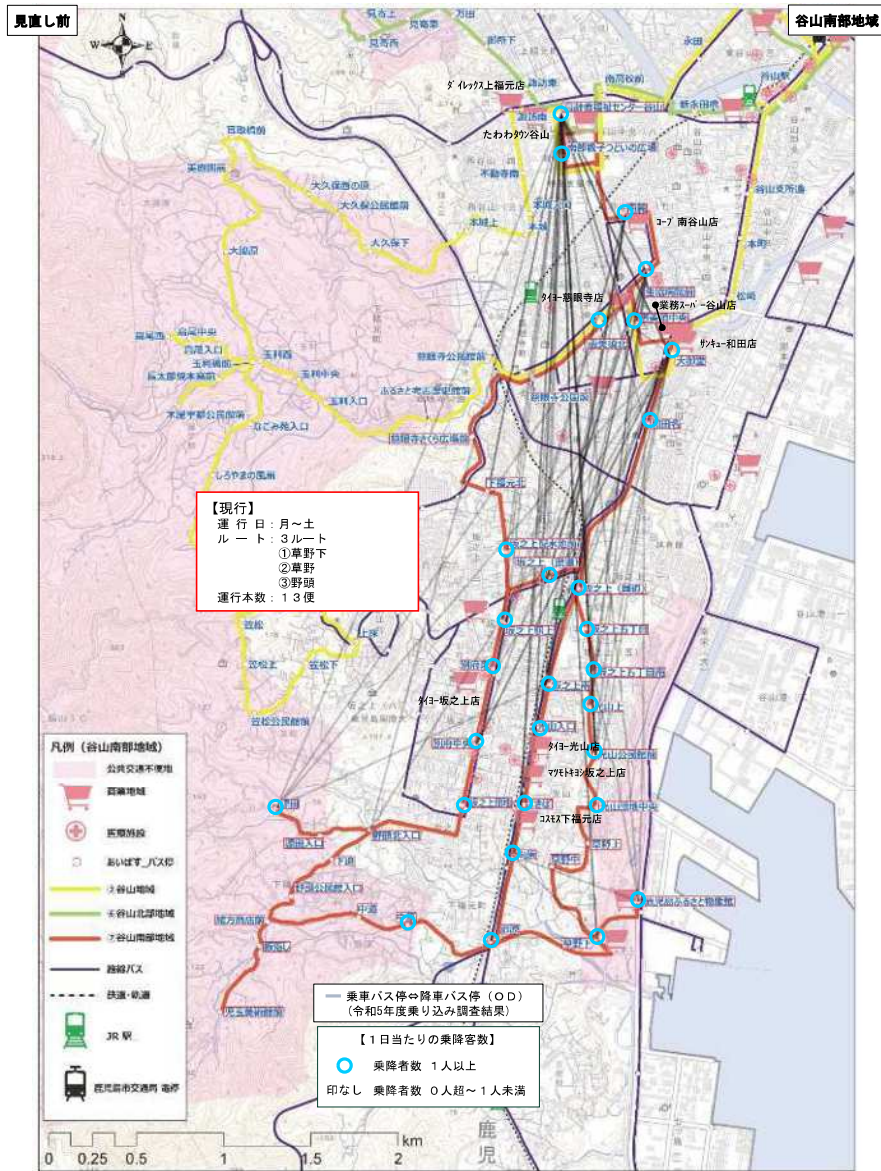
※運行区域外における運行目的地間（交通結節点・生活利便施設等間）の乗降は不可  
※未就学児は、保護者1人同伴につき1人分無料

見直し後

谷山北部地域

運行形態	運行日	運行時間	運行本数 (1日)	車両	運賃
路線定期運行 (あいばす)	週6日 (月水金+火木土)	8時台~18時台	16~20便程度 ※14~16あたり8~10便	大型ワゴン車	大人 230円 小人 120円
区域運行 (乗合タクシー)	週3日 (火・木・土)		往路・復路 各5便程度	セダン車等	230円 (基本運賃)







⑦谷山南部地域の見直し案

路線定期運行（あいばす） 決まった時刻・ルートで運行（予約不要）

◆運行ルート

（運行ルートの見直し内容）  
【ルートA】  
・運行ルートの短縮を図るとともに、梅丘団地を経由するルートを設定する。(①)

運行系統

ルートA 循環路線  
ルートB 循環路線

現行		見直し後	
運行ルート当たり走行距離	1便当たり所要時間	運行ルート当たり走行距離	1便当たり所要時間
13.6km~26.9km	38分~79分	13.1km~13.6km	41分~43分

◆運行日数・運行日

現行		見直し後	
運行日数	運行日	運行日数	運行日
6日	月~土	現行どおり	月~土 ※祝日運休

◆運行時間帯・運行本数

現行		見直し後	
運行時間帯	運行本数	運行時間帯	運行本数
7時台~19時台	13便 ①1便 ②6便 ③6便	8時台~18時台	A:6便 B:6便

◆運行車両

現行		見直し後	
大型ワゴン車 (乗客定員9人)	現行どおり	現行	地域への提示額
		大人 150円 小人80円 敬老バス 50円 未就学児・友愛バス 無料	大人 230円 小人120円 敬老バス 70円 未就学児・友愛バス 無料

◆運賃 ※運賃額は、地域公共交通会議運賃協議部会で協議！

区域運行（デマンド交通） 利用者の都合に合わせて、予約のあった時間・区間のみ運行（事前予約）

◆運行方式

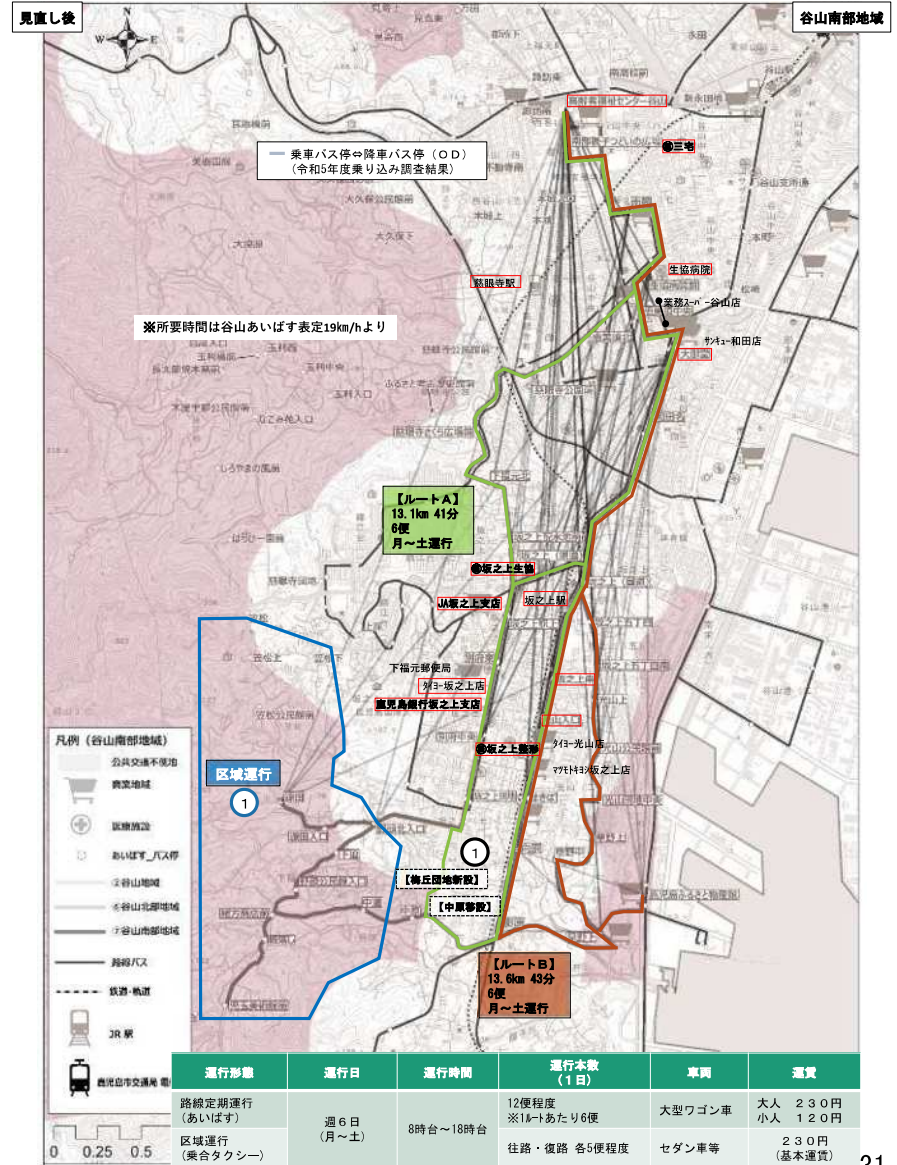
1. 運送区間：運行区域内の自宅付近～交通結節点・生活利便施設等（ドアツードア）
2. 利用方法：1時間程度前までに予約（運行区域に居住している必要はないが、利用登録が必要）

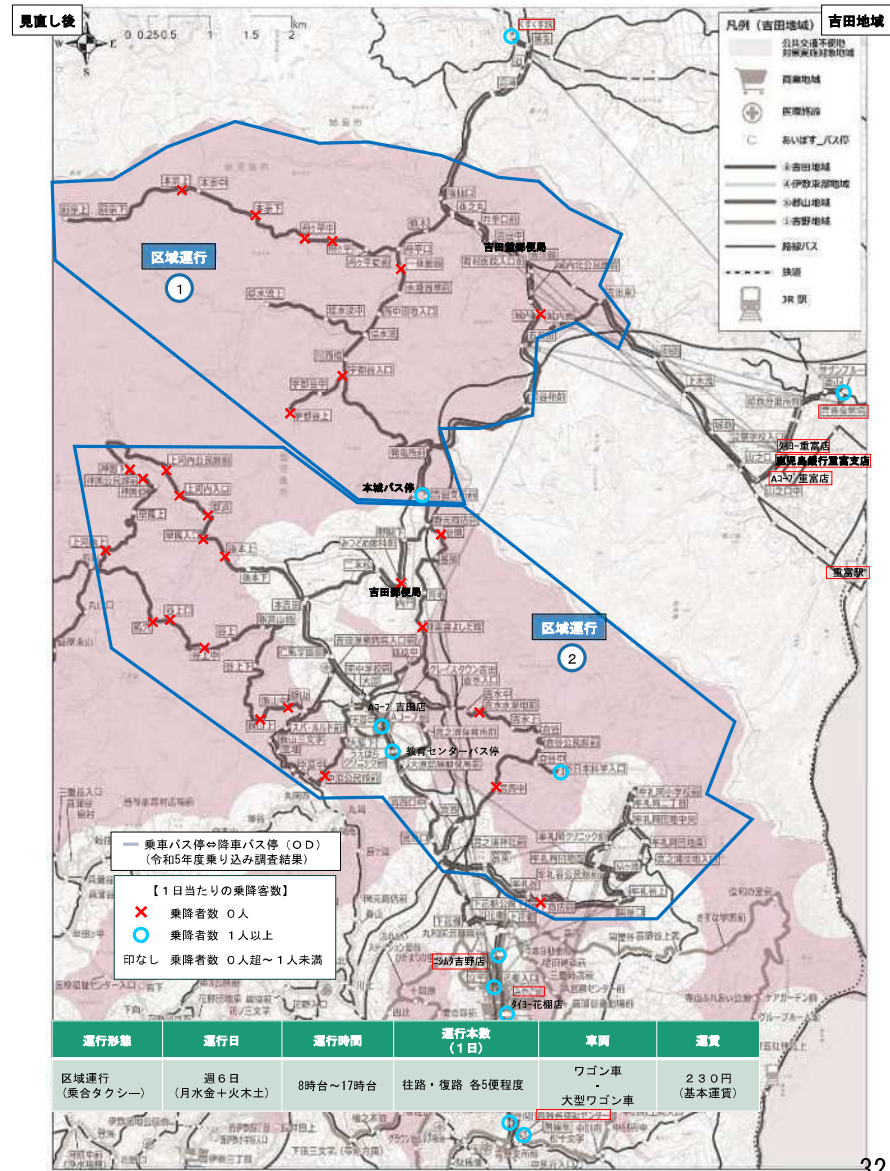
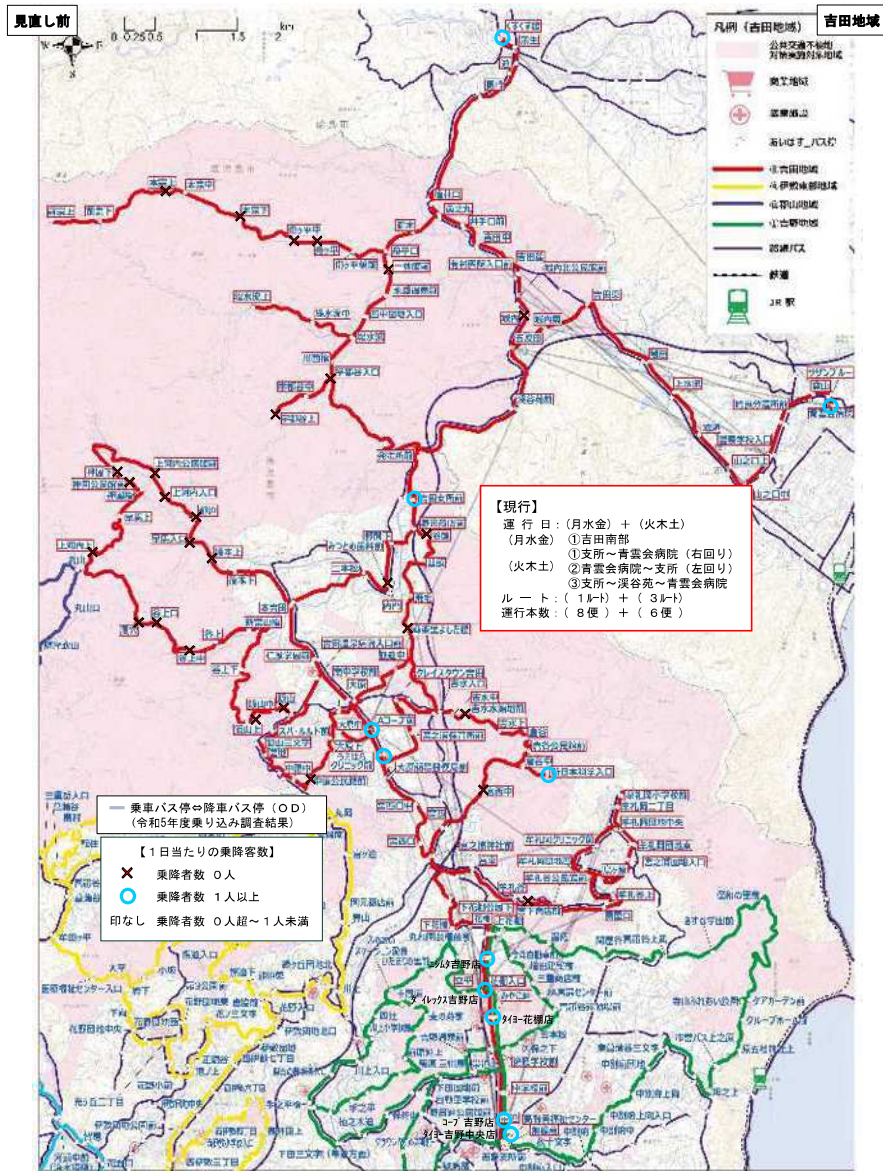
◆運行内容

運行区域	運行日等/週	運行時間帯・本数/日・交通手段	運行車両
笠松・野頭エリア(①)	6日（月~土） ※祝日運休	8時台~18時台 5往復程度（10便） （基本ダイヤ型） 乗合タクシー	セダン車等 (乗客定員4人)

運行区域	運行目的地	運賃 (地域への提示額)
区域① 笠松公民館、 野頭公民館、 児玉美術館	タイヨー坂之上店、坂之上駅、坂之上南バス停、 光山入口バス停、慈眼寺駅、大御堂バス停、 生協病院、高齢者福祉センター谷山、 鹿児島銀行坂之上支店、JA鹿児島みらい坂之上支店、 坂之上整形外科クリニック、三宅病院、 坂之上生協クリニック	230円(基本運賃) + 追加運賃 (指定する一部の目的地)

※運行区域外における運行目的地間（交通結節点・生活利便施設等間）の乗降は不可  
※未就学児は、保護者1人同伴につき1人分無料





⑧吉田地域の見直し案

区域運行（デマンド交通）

利用者の都合に合わせて、予約のあった時間・区間のみ運行（事前予約）

◆運行方式

1. 運送区間：運行区域内の自宅付近～交通結節点・生活利便施設等（ドアツードア）
2. 利用方法：1時間程度前までに予約（運行区域に居住している必要はないが、利用登録が必要）

◆運行内容

運行区域	運行日等/週	運行時間帯・本数/日・交通手段	運行車両
北部エリア(①)	3日(月・水・金) ※祝日運休	8時台～17時台	5往復程度(10便) (基本ダイヤ型)  乗合タクシー
南部エリア(②)	3日(火・木・土) ※祝日運休		

運行区域	運行目的地	運賃 (地域への提示額)
区域①	吉田北中学校、吉田小学校、 城内北公民館、永徳温泉、 深谷苑、本城バス停、 吉田郵便局	※運賃額は、地域公共交通会議協議部会で協議
区域②	上河内公民館、神園公民館、 仁風学園、吉田記念病院、 吉田南中学校、スパ・ルルド、 中原公民館、 輝菜里よしだ館、 倉谷公民館、 牟礼谷公民館、 牟礼岡小学校 教育センターバス停、 Aコープ吉田店、 吉田郵便局、大原バス停、 うえはらクリニック	230円(基本運賃) + 追加運賃 (指定する一部の目的地)

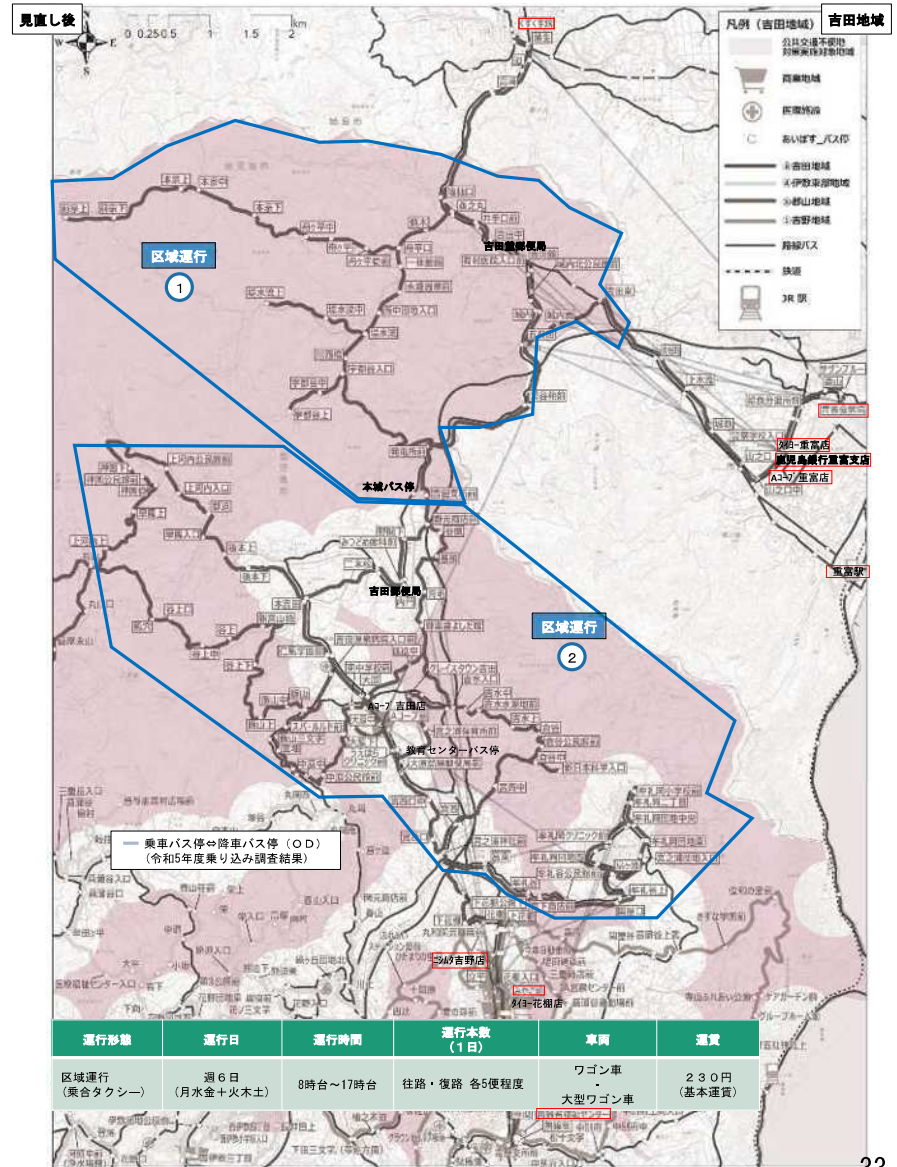
※運行区域外における運行目的地間(交通結節点・生活利便施設等間)の乗降は不可  
※未就学児は、保護者1人同伴につき1人分無料

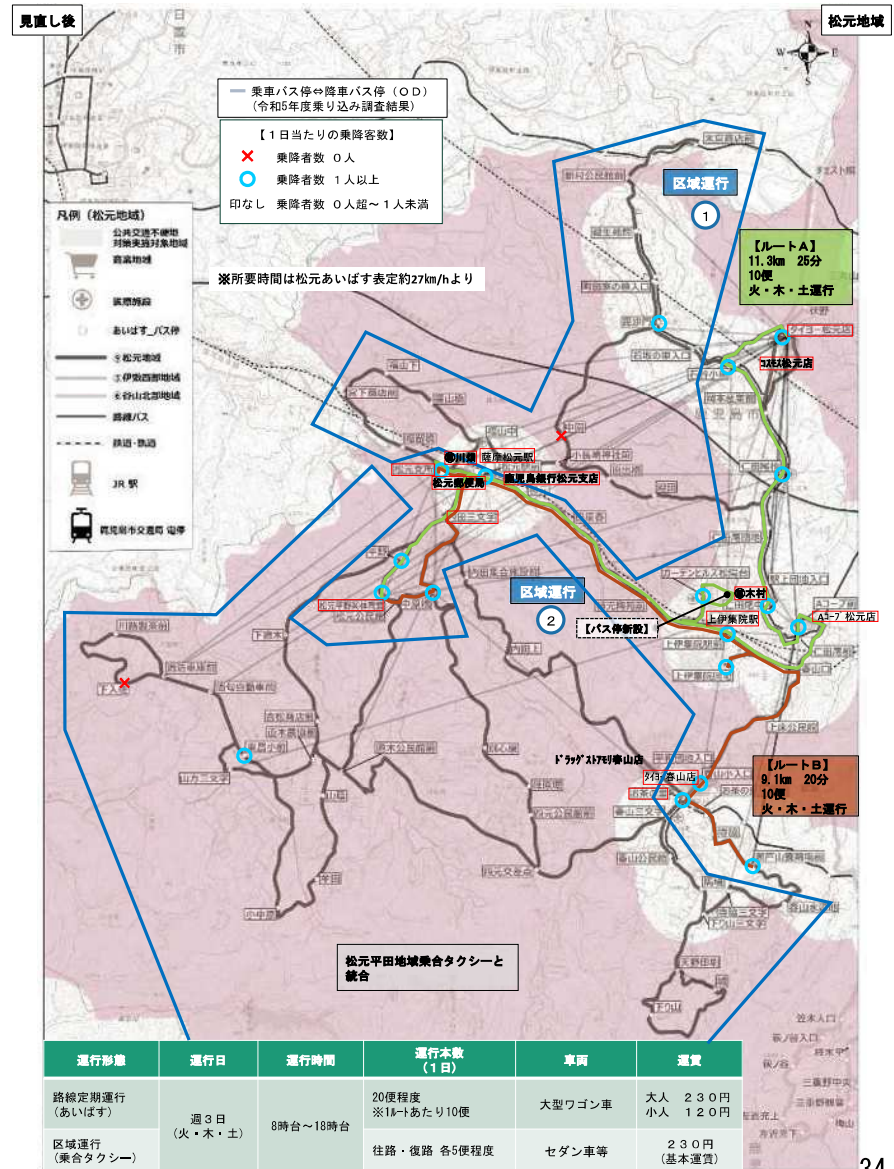
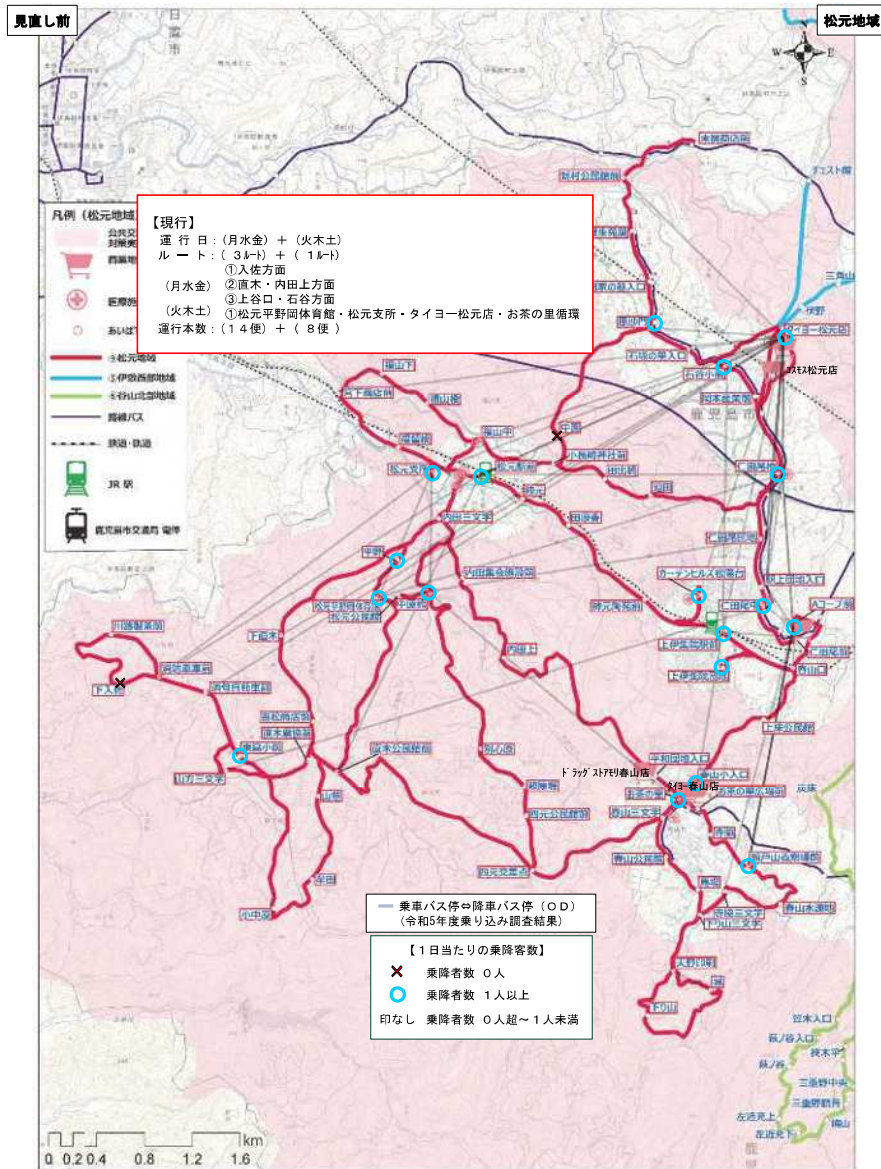
◆(参考：現在のあいばす運行内容)

運行ルート当たり走行距離	1便当たり所要時間
19.0km～47.8km	28分～128分

運行日数	運行日	運行時間帯	運行本数
3日+3日	(月水金)+(火木土)	7時台～18時台	8便(月水金)・6便(火木土) ①8便(月水金) ②2便②2(4)便③2便(火木土)

運行車両	運賃
小型マイクロバス (乗客定員20～23人)	大人 150円 小人80円 敬老バス 50円 未就学児・友愛バス 無料





⑨松元地域の見直し案

路線定期運行（あいばす） 決まった時刻・ルートで運行（予約不要）

◆運行ルート

（運行ルートの見直し内容）  
【共通】  
・現在、曜日（月水金 又は 火木土）で異なっているルートを統合する。  
【ルートA】  
・松元平野岡体育館、タイヨー松元店を起終点とし、ガーデンヒルズ松陽台の団地内①②を経由する片道路線とする。  
【ルートB】  
・松元平野岡体育館、瀬戸山養鶏場前を起終点とし、上伊集院団地を経由する片道路線とする。

運行系統	
ルートA	片道路線
ルートB	片道路線

現行		見直し後	
運行ルート当たり走行距離	1便当たり所要時間	運行ルート当たり走行距離	1便当たり所要時間
13.1km~38.0km	30分~85分	9.1km~11.3km	20分~25分

◆運行日数・運行日

現行		見直し後	
運行日数	運行日	運行日数	運行日
3日+3日	(月水金)+(火木土)	3日	火・木・土 ※祝日運休

◆運行時間帯・運行本数

現行		見直し後	
運行時間帯	運行本数	運行時間帯	運行本数
7時台~19時台	14便(月水金)・8便(火木土) ①4便 ②4(3)便 ③7便(月水金) ④8便(火木土)	8時台~18時台	20便(火木土) A:10便 B:10便

◆運行車両

現行		見直し後		◆運賃 ※運賃額は、地域公共交通会議運賃協議部会で協議！	
小型マイクロバス (乗客定員20~23人)	大型ワゴン車 (乗客定員9人)	現行	地域への提示額	現行	地域への提示額
		大人 150円 小人80円 敬老バス 50円 未就学児・友愛バス 無料	大人 230円 小人120円 敬老バス 70円 未就学児・友愛バス 無料		

区域運行（デマンド交通） 利用者の都合に合わせて、予約のあった時間・区間のみ運行（事前予約）

◆運行方式

1. 運送区間：運行区域内の自宅付近～交通結節点・生活利便施設等（ドアツードア）
2. 利用方法：1時間程度前までに予約（運行区域に居住している必要はないが、利用登録が必要）

◆運行内容

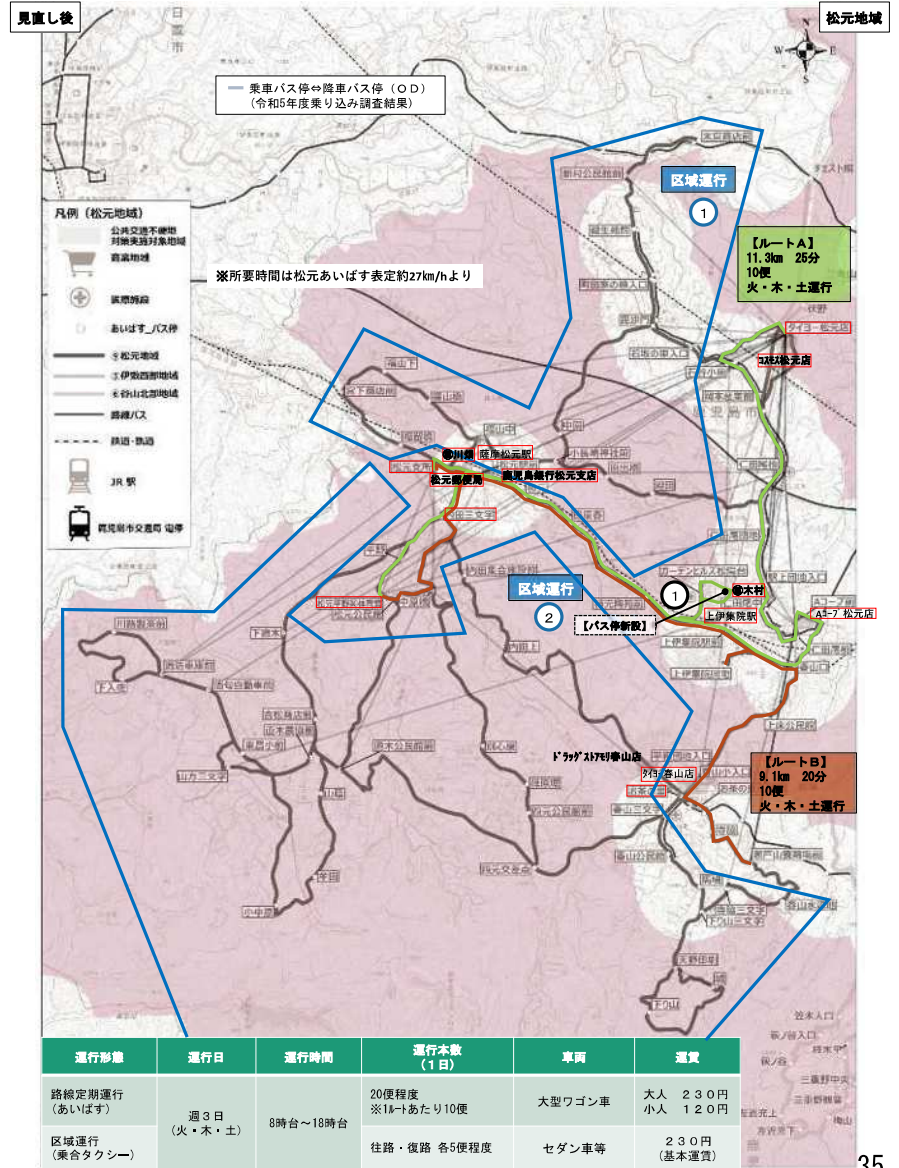
運行区域	運行日等/週	運行時間帯・本数/日・交通手段	運行車両
石谷・福山エリア①	3日(火・木・土) ※祝日運休	8時台~18時台 5往復程度(10便) (基本ダイヤ型) 乗合タクシー	セダン車等 (乗客定員4人)
入佐・直木・平田エリア②			

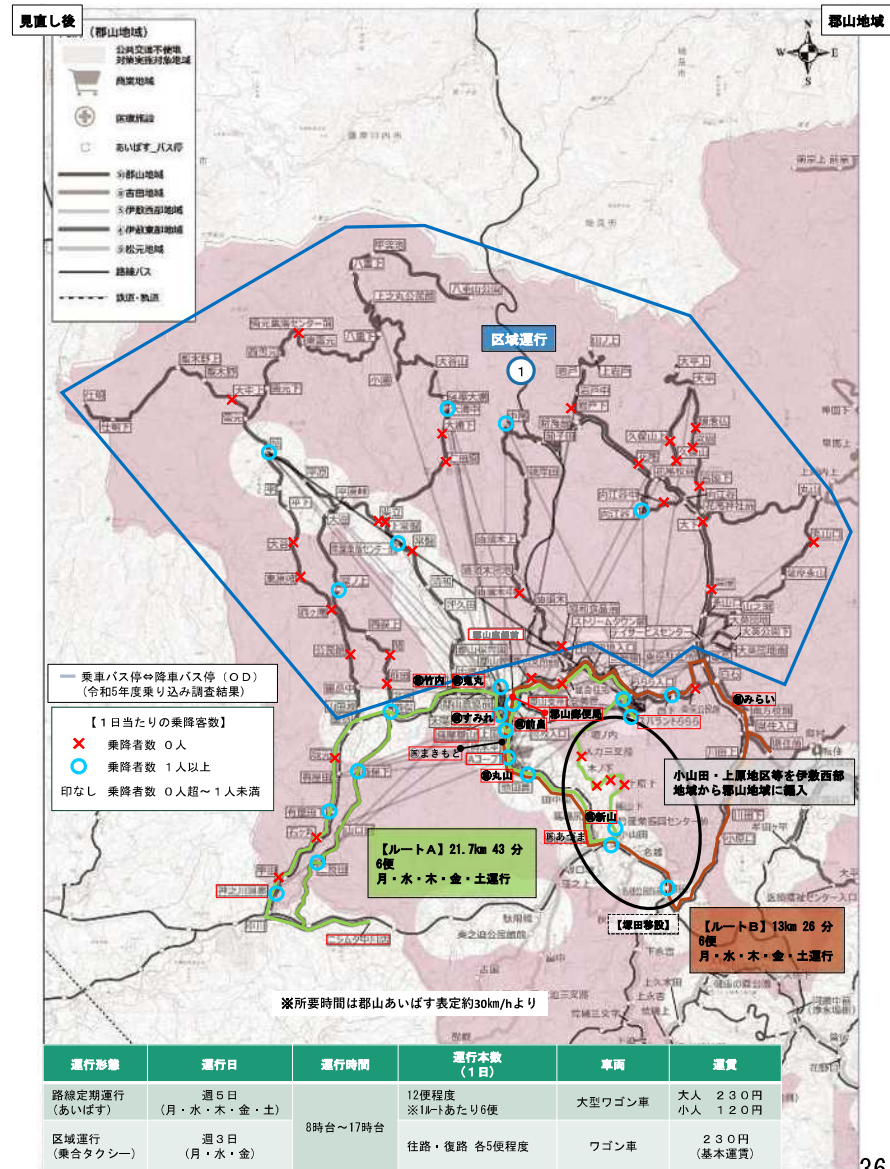
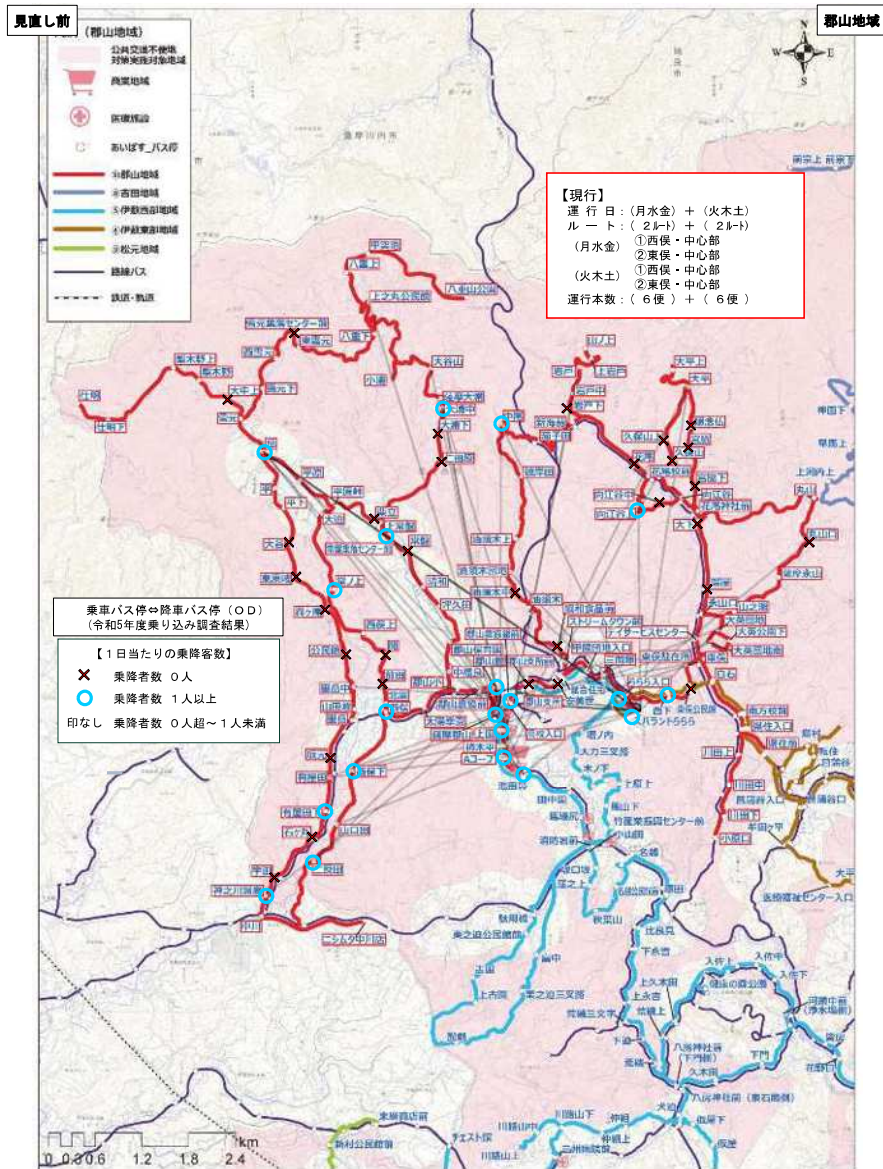
運行区域	運行目的地	運賃 (地域への提示額)
区域① 新村公民館	ドラッグストア コスモス松元店	230円(基本運賃) + 追加運賃 (指定する一部の目的地)
区域② 東昌小学校、直木公民館、内田集会所、四元公民館、泰山公民館、ドラッグストアモリ春山店	タイヨー春山店	

※運行区域外における運行目的地間（交通結節点・生活利便施設等間）の乗降は不可  
※未就学児は、保護者1人同伴につき1人分無料 ※運賃額は、地域公共交通会議運賃協議部会で協議！

◆（参考：現在の乗合タクシー運行内容）

運行区域	運行日等/週	運行時間帯・本数/日・交通手段(運賃)	運行車両
松元平田エリア	3日(月・水・金)	8時台~16時台 3往復(6便) (基本ダイヤ型) 乗合タクシー(150円+追加運賃)	セダン車等 (乗客定員4人)





⑩郡山地域の見直し案

路線定期運行（あいばす） 決まった時刻・ルートで運行（予約不要）

◆運行ルート

（運行ルートの見直し内容）

【共通】

- ・現在、曜日（月水金 又は 火木土）で異なっているルートを統合する。
- 【ルートA】
- ・池田鼻周辺を起終点とし、郡山地域南部の西側を運行する循環路線とする。
- 【ルートB】
- ・池田鼻周辺を起終点とし、郡山地域南部の東側を運行する循環路線とする。

運行系統

ルートA 循環路線

ルートB 循環路線

現行		見直し後	
運行ルート当たり走行距離	1便当たり所要時間	運行ルート当たり走行距離	1便当たり所要時間
29.6km~31.8km	56分~73分	13.0km~21.7km	26分~43分

◆運行日数・運行日

現行		見直し後	
運行日数	運行日	運行日数	運行日
3日+3日	(月水金)+(火木土)	5日	月・水・木・金・土 ※祝日運休

◆運行時間帯・運行本数

現行		見直し後	
運行時間帯	運行本数	運行時間帯	運行本数
8時台~17時台	6便(月水金)・6便(火木土)	現行どおり	12便(月水金土)
	①3便 ②3便(月水金) ①3便 ②3便(火木土)		A:6便 B:6便

◆運行車両

現行		見直し後	
大型ワゴン車 (乗客定員9人)	現行どおり	現行	地域への提示額
		大人 150円 小人80円 敬老バス 50円 未就学児・友愛バス 無料	大人 230円 小人120円 敬老バス 70円 未就学児・友愛バス 無料

◆運賃 ※運賃額は、地域公共交通会議運賃協議部会で協議！

区域運行（デマンド交通） 利用者の都合に合わせて、予約のあった時間・区間のみ運行（事前予約）

◆運行方式

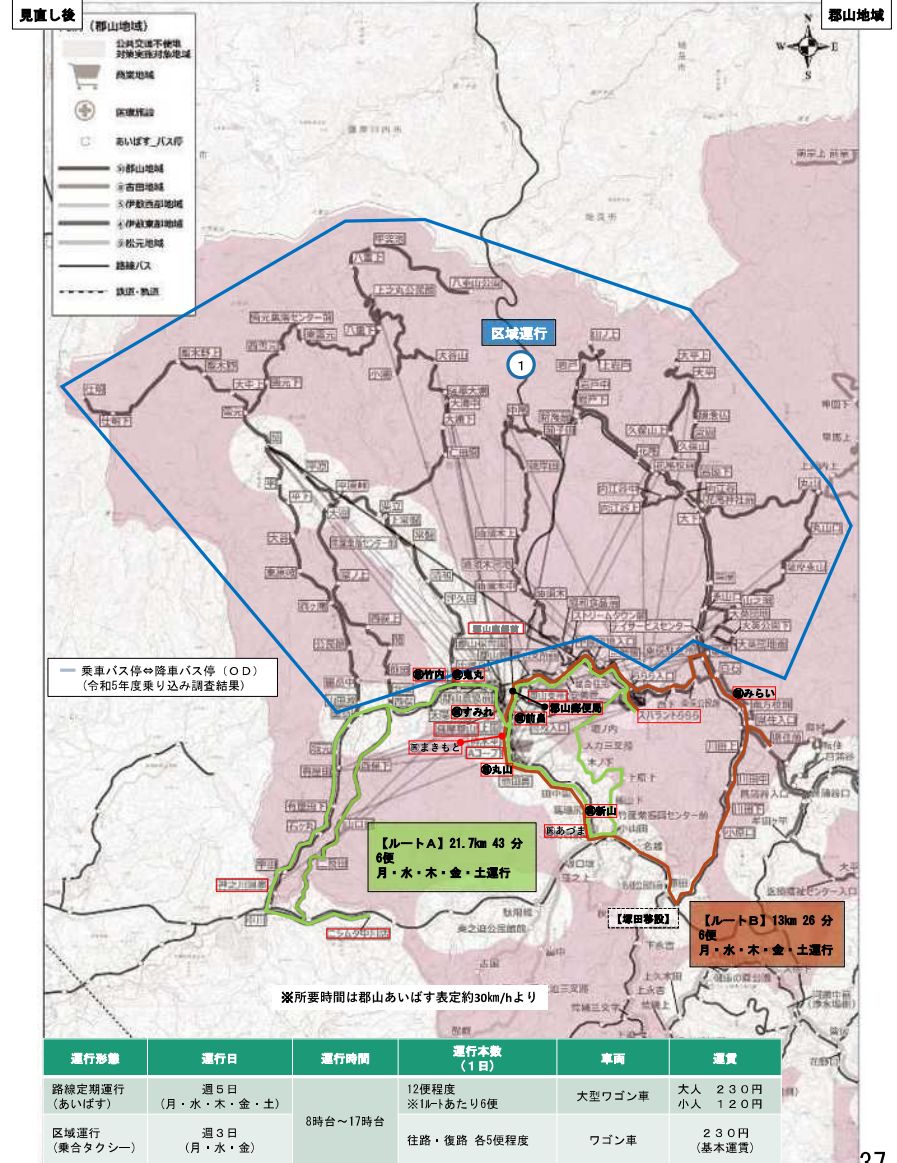
1. 運送区間：運行区域内の自宅付近～交通結節点・生活利便施設等（ドアツードア）
2. 利用方法：1時間程度前までに予約（運行区域に居住している必要はないが、利用登録が必要）

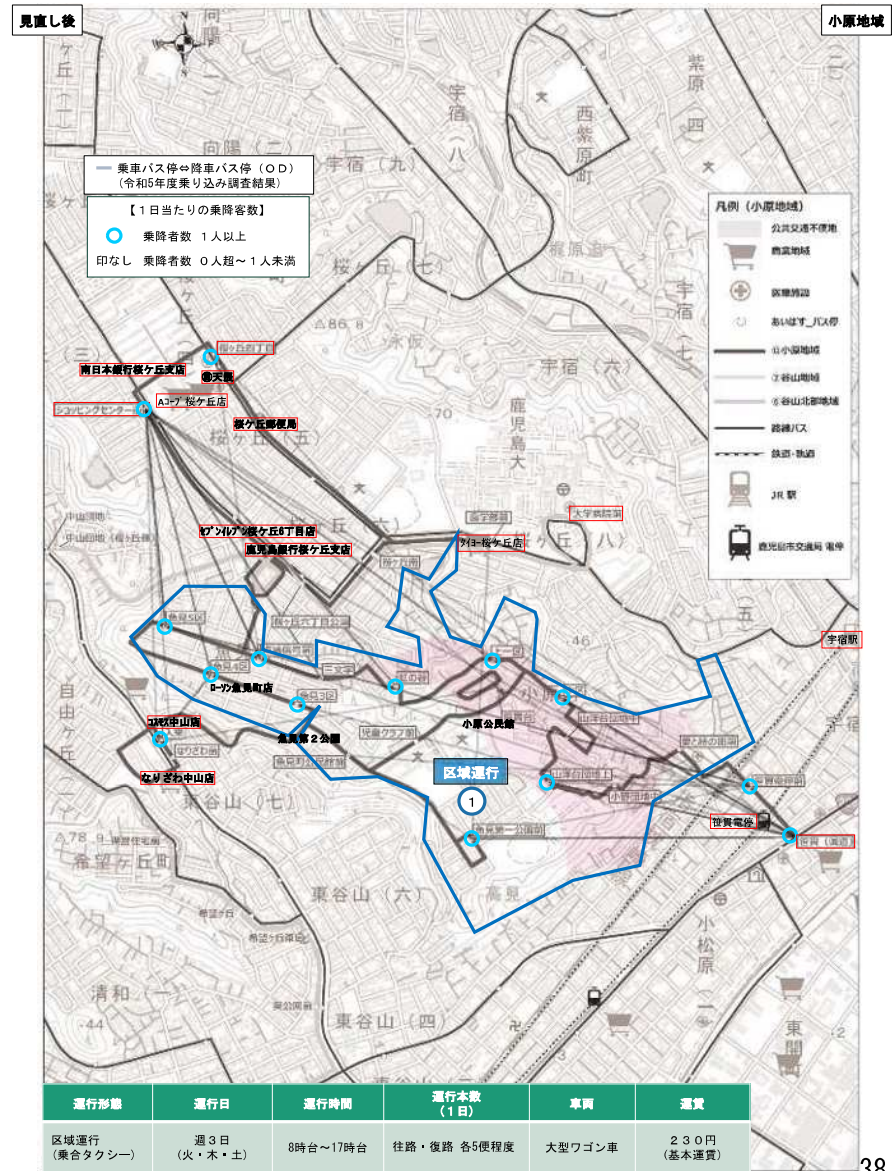
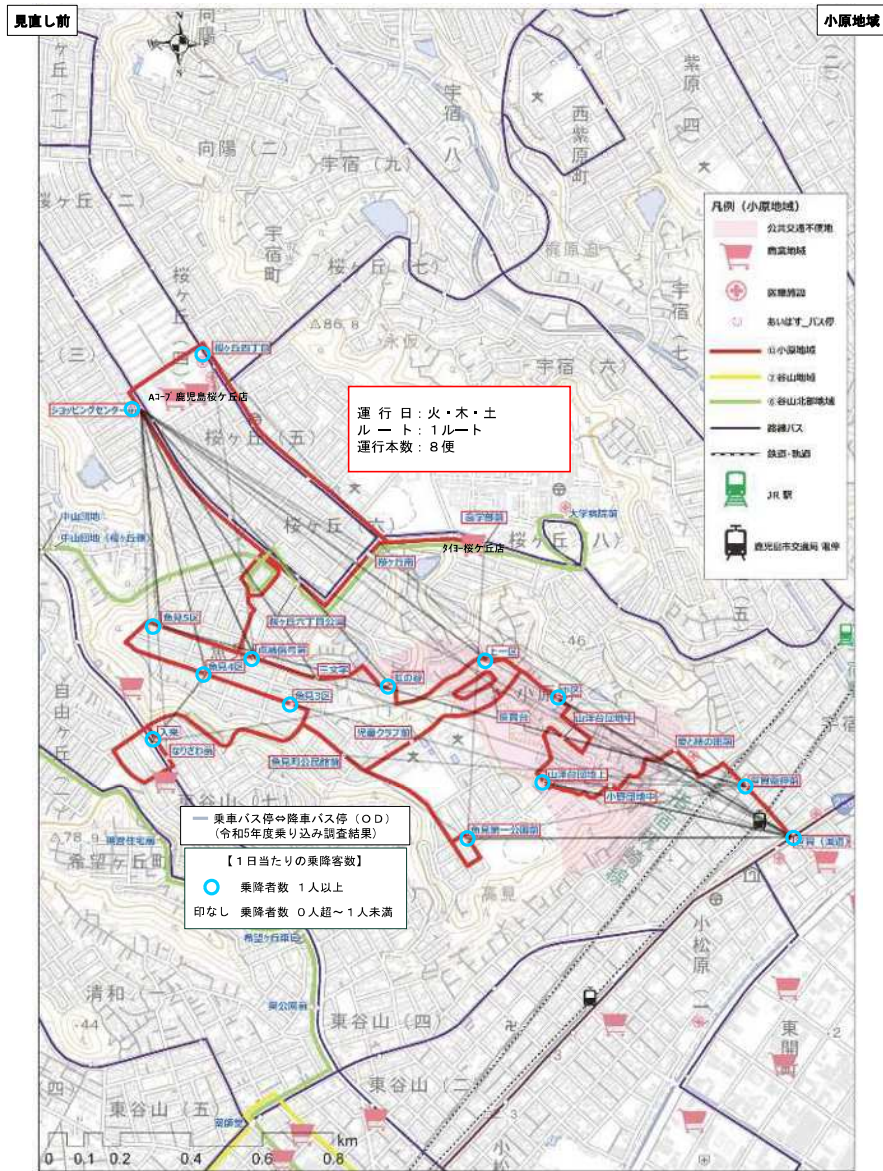
◆運行内容

運行区域	運行日等/週	運行時間帯・本数/日・交通手段	運行車両
花尾・油須木・郡山エリア(①)	3日(月・水・金) ※祝日運休	8時台~17時台 5往復程度(10便) (基本ダイヤ型) 乗合タクシー	ワゴン車 (乗客定員6~9人)

運行区域	運行目的地	運賃 (地域への提示額)
区域①	スバランドららら、郡山支所、郡山鹿銀前バス停、薩摩郡山バス停、Aコープ郡山店、ニシムタ中川店、神之川温泉、郡山郵便局、JAさつま日置郡山支所、鬼丸内科循環器科、竹内歯科、すみれ歯科医院、前島医院、まきもと歯科、丸山整形外科、新山消化器科内科、あづま歯科医院、みらい歯科医院	※運賃額は、地域公共交通会議運賃協議部会で協議！ 230円(基本運賃) + 追加運賃 (指定する一部の目的地)

※運行区域外における運行目的地間（交通結節点・生活利便施設等間）の乗降は不可  
※未就学児は、保護者1人同伴につき1人分無料







①小原地域の見直し案

区域運行（デマンド交通）

利用者の都合に合わせて、予約のあった時間・区間のみ運行（事前予約）

◆運行方式

1. 運送区間：運行区域内の自宅付近～交通結節点・生活利便施設等（ドアツードア）
2. 利用方法：1時間程度前までに予約（運行区域に居住している必要はないが、利用登録が必要）

◆運行内容

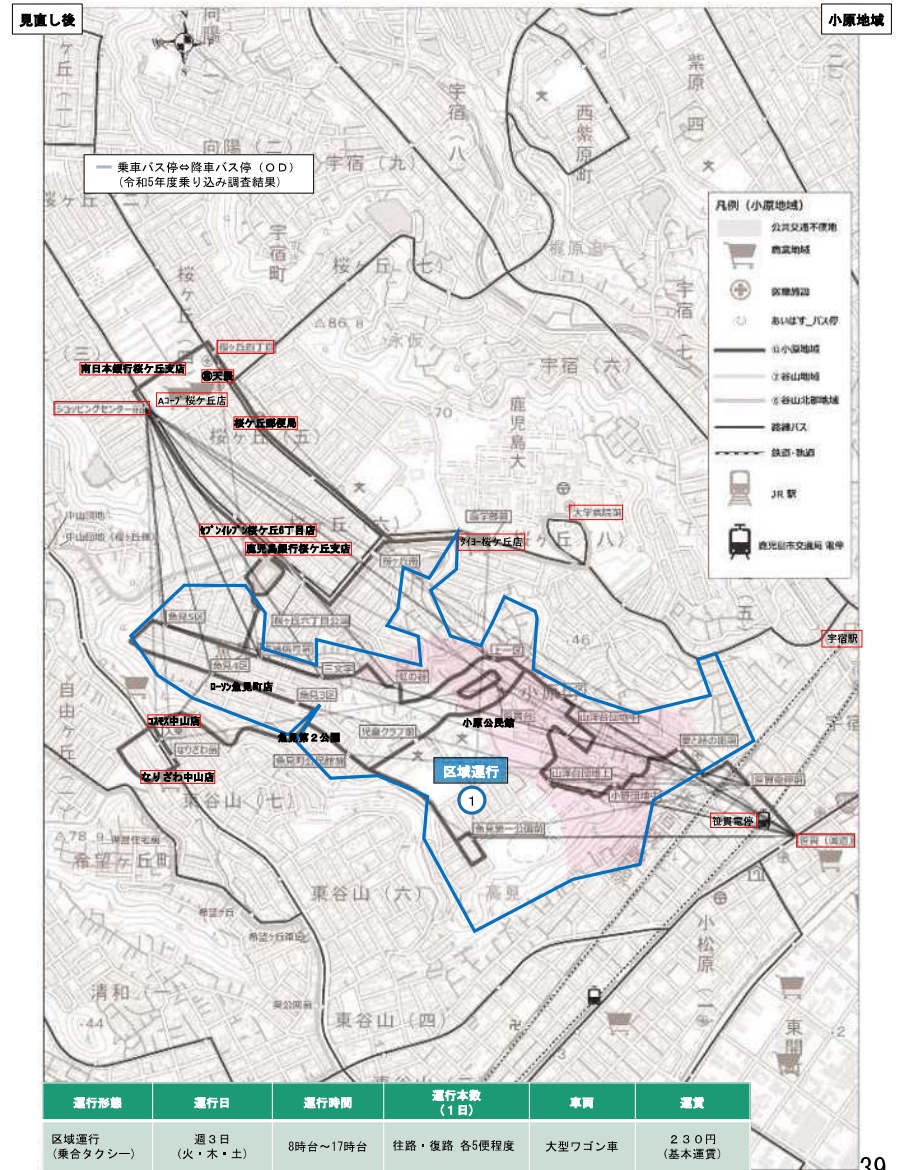
運行区域	運行日等/週	運行時間帯・本数/日・交通手段	運行車両
小原・魚見エリア①	3日（火・木・土） ※祝日運休	8時台～17時台 5往復程度（10便） （基本ダイヤ型） 乗合タクシー	大型ワゴン車 （乗客定員9人）

運行区域	運行目的地	運賃 （地域への提示額）
区域①	東谷山小学校、東谷山中学校、魚見町公民館、愛と結の街、ローソン鹿兒島魚見町店、小原町内会公民館、魚見第2公園 Aコープ桜ヶ丘店、ショッピングセンター前バス停、桜ヶ丘四丁目バス停、タイヨー桜ヶ丘店、鹿兒島大学病院、笹貫電停、笹貫バス停、セブンイレブン鹿兒島桜ヶ丘6丁目店、鹿兒島桜ヶ丘郵便局、鹿兒島銀行桜ヶ丘支店、南日本銀行桜ヶ丘支店、天辰病院、ドラッグストアコスモス中山店、フレッシュフィールドなりざわ中山店、宇宿駅	※運賃額は、地域公共交通会議協議部会で協議！ 230円（基本運賃） + 追加運賃 （指定する一部の目的地）

※運行区域外における運行目的地間（交通結節点・生活利便施設等間）の乗降は不可  
※未就学児は、保護者1人同伴につき1人分無料

◆（参考：現在のあいばす運行内容）

運行ルート当たり走行距離	1便当たり所要時間		
12.0km	58分		
運行日数	運行日	運行時間帯	運行本数
3日	火・木・土	8時台～18時台	8便
運行車両	運賃		
大型ワゴン車 （乗客定員12人）	大人 160円 小人80円 敬老バス 50円 未就学児・友愛バス 無料		



# 協議会のスケジュール

令和7年度	4	5	6	7	8	9	10	11	12	1	2	3	
ビジョン協議会			<ul style="list-style-type: none"> <li>●第1回（対面）（6/6）                             <ul style="list-style-type: none"> <li>・R6決算の承認</li> <li>・公募市民に関する報告</li> <li>・維持改善事業（フイター）の事業計画（案）の協議</li> </ul> </li> </ul>					<ul style="list-style-type: none"> <li>●第2回（対面）（11/10）                             <ul style="list-style-type: none"> <li>・公共交通不便地における交通手段見直し方針案の報告</li> </ul> </li> </ul>			<ul style="list-style-type: none"> <li>●第3回（書面）                             <ul style="list-style-type: none"> <li>・維持改善事業（フイター）の事業計画（案）の事業評価</li> </ul> </li> </ul>		
ビジョン策定部会			◆第1回（6/6）		◆第2回（8/6）			◆第3回（10/27） <ul style="list-style-type: none"> <li>・バリアフリー協議会との統合について</li> </ul>			◆第4回 <ul style="list-style-type: none"> <li>・ビジョン改定素案</li> </ul>		
交通ネットワーク部会			◆第1回（5/23）		◆第2回（8/27）		◆第3回（10/23）				◆第4回 <ul style="list-style-type: none"> <li>・利便増進実施計画素案</li> </ul>		
コミュニティ交通部会		◆第1回（5/23）		◆第2回（7/17） <ul style="list-style-type: none"> <li>・交通手段見直し方針検討案</li> </ul>			◆第3回（10.10） <ul style="list-style-type: none"> <li>・交通手段見直し方針検討案</li> </ul>						
<p>地域懇話会の開催</p>													