

かごしま市 防災リーフレット

3ステップで備える!

「災害に備えましょう」と言われても、何から始めればいいのか分からない…そんなことはありませんか？
これから大雨や台風が多くなる季節。このリーフレットを参考に、家族や周りの人と一緒に災害への備えを始めましょう。

鹿児島市 危機管理局 危機管理課

☎099-216-1213 FAX099-226-0748

✉kikikanri@city.kagoshima.lg.jp

令和8年度保存版

9~12面を取り外し、保存しておきましょう

ステップ1 自宅が安全な場所にあるか確認しよう!

まずは、自宅やよく利用する施設などがある場所にどんな災害リスクがあるのか、ハザードマップを使って調べます。ハザードマップは、かごしまiマップや市ホームページで確認でき、災害の危険性がある場所をマップ上の色で調べることができます。

色が付いている場所は災害が発生する危険性があります。

- 黄色や赤…土砂災害(特別)警戒区域
- 黄緑や青など…洪水浸水想定区域
- 薄い黄色や薄い赤など…雨水出水浸水想定区域、高潮浸水想定区域

※ハザードマップは、あくまでも特定の想定に基づく被害予測です。想定を上回る被害の危険性があることを理解しましょう。

ここがポイント!

▶色が追加されていないか要チェック!◀

令和7年度に雨水出水浸水想定区域と高潮浸水想定区域が指定されました。また、新たに洪水浸水想定区域が指定された河川もあります。これまでハザードマップに色が付いていなかった地域にも、色が追加された場所がありますので、いま一度確認してみましょう。

【雨水出水とは】

大雨が降り、雨水の量が下水道の排水能力を上回ることなどが原因で、マンホールや側溝から水があふれることです。内水氾濫とも表現します。



【高潮とは】

台風や発達した低気圧の接近により、気圧の低下や強風が発生し、海面の水位が異常に上昇することです。

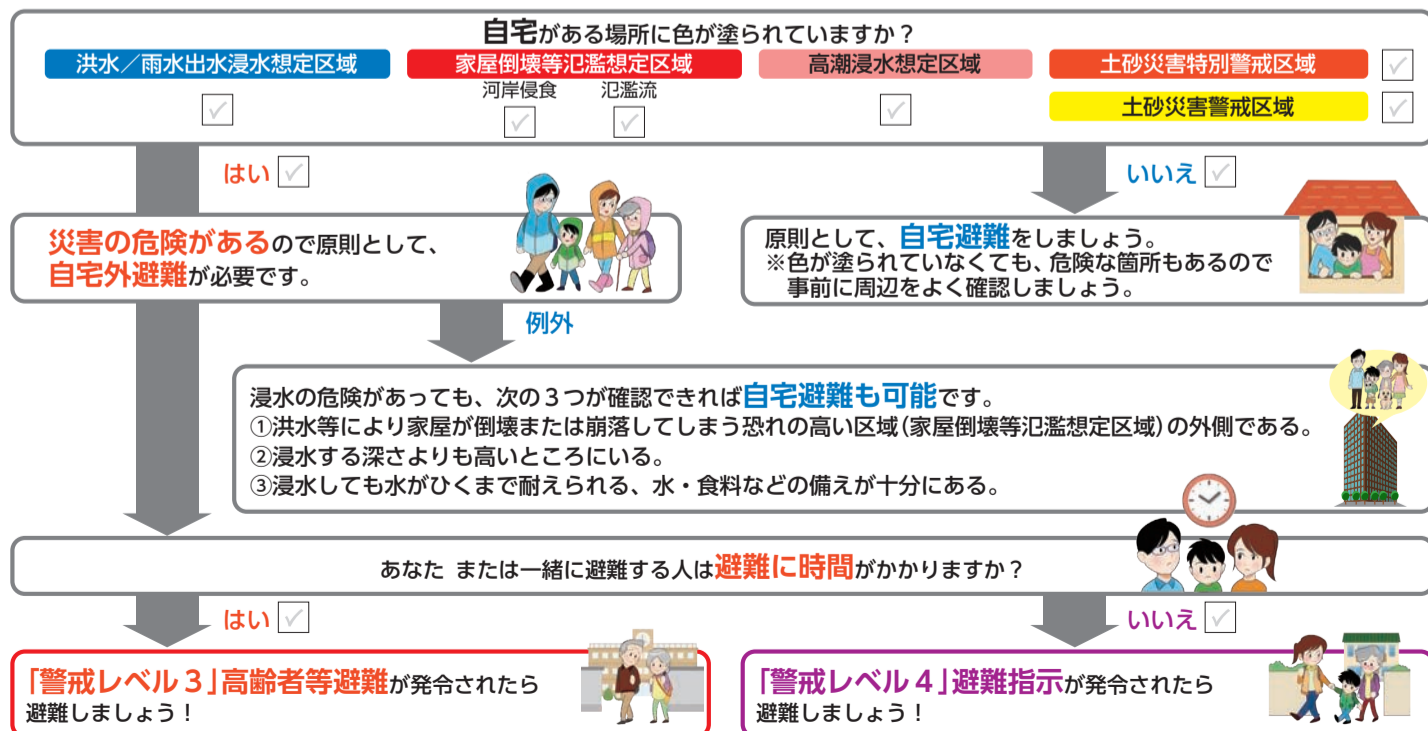


防災マップなど(市HP)

市ホームページでは、災害リスクを地域ごとに確認できます

自宅のハザードマップを確認したら

下の避難行動判定フローを参考に、災害が起こりそうなときは自宅にとどまるか、自宅を出て避難所などに避難するかを判断します。



色が付いていない場所に住む人は**「自宅避難」**、色が付いている場所に住む人は**「自宅外避難」**となります。

ただし、2階建て以上の家や集合住宅などに住み、浸水する深さよりも高い階にいる人は、自宅にとどまることもできます。



浸水深

ステップ2 避難所と非常持出品・備蓄品を確認しよう！

次は、避難所や避難するときの経路を確認します。市では、小学校など223カ所の施設を避難場所(避難所)として指定しています。また、安全な場所に住んでいる親戚や知人宅に避難する方法もあります。避難について、事前に話し合っておき、非常持出品や備蓄品も、家族の状況に合わせて準備しましょう。

各避難所の開設状況・混雑状況は、市HPや避難所混雑状況情報提供システムVACANでも確認できます。



【指定緊急避難場所(兼指定避難所)一覧の見方】

開設する順番は状況によって異なります！



- 〔○〕…避難できる施設
- 〔△〕…浸水の恐れがあるが、同一敷地内に垂直避難できる場所がある施設(小・中学校の校舎など)
- 〔×〕…避難できない施設
 - ※学校の避難場所は、原則、屋内運動場(体育館)です。(状況に応じて校舎の上層階を活用)
 - ※〔和〕は畳スペースあり、〔と〕は障害者用トイレあり
- 〔早〕…線状降水帯に関する予測情報の発表に伴い、早めに開設する避難場所
- 〔①〕…災害時に優先的に開設する第一開設の避難場所
- 〔②〕…第一開設の避難場所のみでは避難者を収容しきれないときに開設する第二開設の避難場所

指定緊急避難場所(兼指定避難所)一覧

※令和8年度から避難所および開設順を一部変更しています。

施設名	洪水・雨水出水	土砂	地震	高潮	開設順
【中央地域 中央地区】					
甲東福祉館	和と	△	○	○	△〔早①〕
甲南福祉館	和	△	○	○	△〔早①〕
城南小学校	と	△	○	○	△〔②〕
中洲小学校	△	○	○	○	△〔②〕
松原小学校	△	○	○	△	△〔②〕
山下小学校	△	○	○	○	△〔②〕
甲東中学校	△	○	○	△	△〔②〕
鹿児島中央高校	と	△	○	○	△〔②〕
甲南高校	と	△	○	○	△〔②〕
松原福祉館	和	△	○	○	△〔②〕
勤労者交流センター(よかセンター)	和と	○	○	○	△〔②〕
【中央地域 上町地区】					
たてばば福祉館	和	○	○	○	△〔早①〕
玉里団地福祉館	和	△	○	○	△〔早①〕
柳町福祉館	和	△	○	○	△〔早①〕
鹿児島玉龍高校	△	○	○	○	△〔①〕
鹿児島東高校	と	○	○	○	△〔①〕
上町福祉館	和	△	○	○	△〔①〕
坂元福祉館	和	○	○	○	△〔①〕
磯ビーチハウス	○	○	○	△	△〔①〕
坂元台小学校	△	○	○	○	△〔②〕
大龍小学校	△	○	○	○	△〔②〕
名山小学校	△	○	○	△	△〔②〕
坂元中学校	と	△	○	○	△〔②〕
清水中学校	△	○	○	△	△〔②〕
長田中学校	△	○	○	○	△〔②〕
鹿児島商業高校	と	△	○	○	△〔②〕
中央公民館	和と	△	○	○	△〔②〕
福祉コミュニティセンター	和と	○	○	○	△〔②〕
鹿銀行友会館体育館	○	○	×	○	△〔②〕
【中央地域 鴨池地区】					
真砂福祉館	和	△	○	○	△〔早①〕
紫原福祉館	和	○	○	○	△〔早①〕
中郡小学校	○	○	○	○	△〔①〕
鹿児島純心女子高校	和と	○	○	○	△〔①〕
宇宿中間福祉館	和と	△	○	○	△〔①〕
宇宿福祉館	和	△	○	○	△〔①〕
鴨池福祉館	和	△	○	○	△〔①〕
八幡福祉館	和	△	○	○	△〔①〕
荒田小学校	△	○	○	○	△〔②〕
宇宿小学校	と	△	○	○	△〔②〕
鴨池小学校	△	○	○	△	△〔②〕
西紫原小学校	と	○	○	○	△〔②〕
南小学校	と	△	○	○	△〔②〕
紫原小学校	△	○	○	○	△〔②〕
八幡小学校	△	○	○	△	△〔②〕
鴨池中学校	△	○	○	△	△〔②〕
甲南中学校	と	△	○	○	△〔②〕
天保山中学校	と	△	○	○	△〔②〕
西紫原中学校	と	△	○	○	△〔②〕
紫原中学校	と	△	○	○	△〔②〕
鹿児島大学(第2体育館)	と	△	○	○	△〔②〕
西紫原福祉館	和	○	○	○	△〔②〕
鴨池公民館	和と	△	○	○	△〔②〕
唐湊公民館	×	○	×	○	△〔②〕
川商ホール	和と	△	○	○	△〔②〕

施設名	洪水・雨水出水	土砂	地震	高潮	開設順
【中央地域 城西地区】					
城西福祉館	和と	○	○	○	△〔早①〕
城西公民館	和と	△	○	○	△〔早①〕
西田小学校	△	○	○	○	△〔①〕
鹿児島工業高校	と	△	○	○	△〔①〕
明和福祉館	和と	○	○	○	△〔①〕
草牟田小学校	と	△	○	○	△〔②〕
原良小学校	△	○	○	○	△〔②〕
明和小学校	と	○	○	○	△〔②〕
城西中学校	△	○	○	○	△〔②〕
鹿児島女子高校	△	○	○	○	△〔②〕
鶴丸高校	と	△	○	○	△〔②〕
西原商会アリーナ	和と	△	○	○	△〔②〕
【中央地域 武・田上地区】					
武小学校	と	△	○	○	△〔早①〕
田上福祉館	和	△	○	○	△〔早①〕
武・田上公民館	和と	○	○	○	△〔早①〕
西陵小学校	と	○	○	○	△〔①〕
田上小学校	と	△	○	○	△〔①〕
武岡小学校	と	△	○	○	△〔①〕
西陵福祉館	和	○	○	○	△〔①〕
田上台福祉館	和	○	○	○	△〔①〕
武岡福祉館	和	○	○	○	△〔①〕
武岡台小学校	○	○	○	○	△〔②〕
広木小学校(校舎)	と	△	○	○	△〔②〕
西陵中学校	と	○	○	○	△〔②〕
武岡中学校	○	○	○	○	△〔②〕
武中学校	と	○	○	○	△〔②〕
武福祉館	和	○	×	○	△〔②〕
武町公民館	和と	△	○	○	△〔②〕
田上団地公民館	和	○	○	×	△〔②〕
【谷山地域 谷山北部地区】					
東谷山福祉館	和と	○	○	○	△〔早①〕
星ヶ峯福祉館	和	△	○	○	△〔早①〕
清和小学校	と	○	○	○	△〔①〕
中山小学校	と	△	○	○	△〔①〕
皇徳寺福祉館	和	○	○	○	△〔①〕
桜ヶ丘福祉館	和	○	○	○	△〔①〕
谷山北福祉館	和	○	○	○	△〔①〕
小松原市民館	和と	△	○	○	△〔①〕
皇徳寺小学校	△	○	○	○	△〔②〕
桜丘西小学校	と	○	○	○	△〔②〕
桜丘東小学校	△	○	○	○	△〔②〕
星峯西小学校	△	○	○	○	△〔②〕
星峯東小学校	△	○	○	○	△〔②〕
宮川小学校	△	○	○	○	△〔②〕
東谷山小学校	と	○	○	○	△〔②〕
皇徳寺中学校	△	○	○	○	△〔②〕
谷山北中学校	と	○	○	○	△〔②〕
ラ・サール高校	と	△	○	○	△〔②〕
JA鹿児島みらい 谷山東部支店	和と	△	○	○	△〔②〕
鹿児島県医療法人協会立看護専門学校	○	○	○	○	△〔②〕
【谷山地域 谷山地区】					
西谷山福祉館	和	○	○	○	△〔早①〕
平川福祉館	和	○	○	○	△〔早①〕
和田福祉館	和と	△	○	○	△〔早①〕
谷山市民会館	和と	△	○	○	△〔早①〕
錫山小学校	と	○	○	○	△〔①〕
鹿児島国際大学	△	○	×	○	△〔①〕
坂之上福祉館	和	○	○	○	△〔①〕
谷山福祉館	和	△	○	○	△〔①〕
福平福祉館	和	○	○	○	△〔①〕

施設名	洪水・雨水出水	土砂	地震	高潮	開設順
【谷山地域 谷山地区】					
錦江台小学校	と	○	○	○	△〔②〕
谷山小学校	○	○	○	○	△〔②〕
西谷山小学校	△	○	○	○	△〔②〕
平川小学校	と	○	○	○	△〔②〕
福平小学校	と	○	○	○	△〔②〕
和田小学校	と	△	○	○	△〔②〕
谷山中学校	△	○	○	○	△〔②〕
福平中学校	○	○	○	○	△〔②〕
和田中学校	と	△	○	○	△〔②〕
鹿児島キャリアデザイン専門学校(マルチホール)	○	○	○	○	△〔②〕
市民体育館	と	○	○	○	△〔②〕
鹿児島医療技術専門学校	○	○	○	○	△〔②〕
【伊敷地域】					
伊敷台福祉館	和と	○	○	○	△〔早①〕
伊敷公民館	和と	△	○	○	△〔早①〕
小野市民館	和	△	○	○	△〔早①〕
かごしま健康の森公園	和と	○	○	○	△〔早①〕
伊敷小学校	と	△	○	○	△〔①〕
小山田小学校	と	○	○	○	△〔①〕
玉江小学校	△	○	○	○	△〔①〕
花野福祉館	和	○	○	○	△〔①〕
西伊敷福祉館	和	△	○	○	△〔①〕
中ノ甲公民館	和	○	○	×	△〔①〕
伊敷台小学校	○	○	○	○	△〔②〕
花野小学校	△	○	○	○	△〔②〕
西伊敷小学校	と	○	○	○	△〔②〕
皆与志小学校	△	×	○	○	△〔②〕
日当平住宅集会所	和と	×	○	○	△〔②〕
都市農業センター	和と	○	○	○	△〔②〕
千年公民館	和	×	○	×	△〔②〕
稲村下公民館	和	×	○	×	△〔②〕
蒲ヶ原公民館	和	○	○	×	△〔②〕
萩別府公民館	和	○	○	×	△〔②〕
【吉野地域】					
緑丘中学校	と	○	○	○	△〔早①〕
川上福祉館	和	△	○	○	△〔早①〕
吉野福祉館	和	○	○	○	△〔早①〕
大明丘小学校	と	△	○	○	△〔①〕
吉野東小学校	と	○	○	○	△〔①〕
吉野東福祉館	和	○	○	○	△〔①〕
川上小学校	と	△	○	○	△〔②〕
吉野小学校	と	○	○	○	△〔②〕
吉野中学校	△	○	○	○	△〔②〕
【吉田地域】					
本名小学校	○	○	○	○	△〔早①〕
吉田北中学校	と	△	○	○	△〔早①〕
吉田福祉センター	和と	△	○	○	△〔早①〕
宮小学校	○	○	○	○	△〔①〕
吉田南中学校	○	○	○	○	△〔①〕
牟礼岡校区コミュニティセンター	和と	○	○	○	△〔②〕
飯山公民館	和	○	○	×	△〔②〕
石下谷公民館	和	○	○	×	△〔②〕
後中本公民館	和	×	○	×	△〔②〕
提水流公民館	和	○	○	×	△〔②〕
宮西公民館	和	○	○	×	△〔②〕
牧公民館	○	○	×	○	△〔②〕
宮東公民館	和	○	○	×	△〔②〕
吉水公民館	和	○	○	×	△〔②〕

避難情報発令前に自主避難するときには、事前に地域福祉課(☎099-216-1244)、各支所福祉課・保健福祉課にご連絡ください。
※夜間(17:15~翌8:30)と土・日曜日、祝日は鹿児島市代表(☎099-224-1111)へ

避難所に持っていく“非常持出品”・自宅で過ごすための“備蓄品”

大雨や台風など一時的な避難場所として避難所が開設される時は、食料や寝具などの提供はありません。避難所で過ごすために必要なものを“非常持出品”として準備しておきましょう。

また、電気・水道・ガスなどのライフラインが止まっても自宅で過ごせるよう、“備蓄品”を準備しておくことも大切です。

非常持出品

- 現金(小銭含む)
- マイナンバーカード
- 飲料水・非常食(缶詰など)
- 衣類・タオル
- 毛布(タオルケット)
- 懐中電灯
- 携帯ラジオ
- 救急用品
- 服用薬
- マスク
- 手指消毒用アルコール
- 生理用品
- ミルク
- 哺乳瓶
- オムツ
- おしりふき
- など

非常用持出袋に入れて、玄関など持ち出しやすい場所に置いておきましょう。



備蓄品

- 飲料水(1人1日3リットル)
- 食料
- 卓上カセットコンロ(ガスボンベ)
- 衣類(下着・上着・毛布)
- 携帯トイレ など

飲料水や食料などは、最低でも3日分、できれば1週間分の備蓄が望ましいといわれています。



施設名	洪水・雨水出水	土砂	地震	高潮	開設順
【桜島地域】					
桜島学校	○	○	○	○	早①
改新交流センター	和○	○	○	○	早①
桜島支所(東桜島地区)	和○	○	○	○	①
東白浜公民館	○	○	×	○	①
桜島港フェリーターミナル	○	○	○	△	①
宇土公民館	和○	○	×	○	①
有村退避舎	和○	○	×	○	②
桜峰校区公民館新島分館	○	○	○	×	②
赤水公民館(赤水退避舎)	○	○	○	○	②
さくらじま白浜温泉センター	和○	○	×	○	②
赤生原公民館	和○	○	×	○	②
小池公民館	和○	○	×	○	②
武公民館	○	×	○	△	②
西白浜公民館	○	×	○	△	②
二俣公民館	○	×	×	△	②
桜島こども園	○	○	×	○	②

【喜入地域】					
喜入公民館	和○	△	○	△	早①
瀬々串校区公民館	和○	○	○	○	早①
中名校区公民館	和○	○	○	○	①
一倉校区公民館	和○	○	○	○	①
前之浜校区公民館	和○	△	○	○	①
きれいの丘	○	○	○	○	①
中名小学校	○	×	○	○	②
一倉小学校	○	○	○	○	②
前之浜小学校	○	△	○	△	②
喜入中学校	○	○	○	○	②
星和コミュニティセンター	○	○	×	○	②
田貫えびす館	和○	×	○	×	②
森満多目的共同施設	和○	○	○	△	②
古久川集落センター	和○	○	○	×	②

【松元地域】					
松元地区保健センター	和○	△	○	○	早①
入佐営農研修センター	○	○	×	○	早①
石谷小学校	○	○	○	○	①
東昌小学校	○	○	○	○	①
春山小学校	○	○	○	○	①
松元小学校	○	○	○	○	②
松元中学校	○	△	×	○	②
あいハウジングアリーナ松元	和○	○	○	○	②
松陽高校	○	○	○	○	②
春山地域公民館	和○	○	○	×	②
平山地域公民館	○	○	×	○	②

【郡山地域】					
南方小学校	△	○	○	○	早①
郡山公民館	和○	○	○	○	早①
西有里研修館	和○	○	○	○	早①
花尾地区コミュニティセンター	○	○	×	○	①
郡山東部研修館	和○	○	○	×	①
郡山体育館	○	○	○	○	①
郡山小学校	○	△	○	○	②
花尾小学校(校舎)	×	○	○	○	②
郡山中学校	○	△	○	○	②
本岳ふれあいセンター	和○	×	×	○	②
大浦構造改善センター	和○	○	○	○	②
甲突コミュニティセンター	和○	○	○	×	②
里岳公民館	和○	○	○	×	②
常盤集落センター	和○	○	○	×	②
丸山公民館	和○	○	○	×	②

知っていますか？ 指定福祉避難所

指定福祉避難所は、避難所生活に特別な配慮が必要な要支援者(家族などを含む)のための避難所です。

【利用できる人】

避難行動要支援者および一緒に避難する家族や支援者

※避難行動要支援者に該当する人

- ① 要介護3以上の判定を受けている人
- ② 身体障害者手帳1級・2級を所持する人
- ③ 療育手帳A1・A2を所持する人
- ④ 精神障害者保健福祉手帳1級を所持する人
- ⑤ 市の障害福祉サービスを受けている難病患者など
- ⑥ ①～⑤以外で、市長が避難支援等の必要を認めた人(申請が必要)

【指定福祉避難所の特徴】

- ・バリアフリー、障害者用トイレ整備
- ・障害者などその他の避難者の避難スペースを分離
- ・公共の福祉施設など、なじみのある施設への避難
- ・保健師による巡回(避難が長期化した場合など)

【開設のタイミング】

高齢者等避難など避難情報を発令したタイミングで、発令した地域ごとに開設します。

地域	指定福祉避難所名
中央	福祉コミュニティセンター ※指定避難所を兼ねる
	心身障害者総合福祉センター(ゆうあい館)
	オアシスケアウェルネスセンター与次郎
谷山	知的障害者福祉センター(ふれあい館)
	オアシスケアウェルネスセンター谷山
伊敷	オアシスケアウェルネスセンター伊敷
吉野	オアシスケアウェルネスセンター吉野
吉田	吉田福祉センター ※指定避難所を兼ねる
桜島	桜島地区保健センター
	オアシスケアウェルネスセンター東桜島
喜入	喜入地区保健センター
松元	松元地区保健センター ※指定避難所を兼ねる
郡山	郡山公民館 ※指定避難所を兼ねる



注意

- ・指定福祉避難所は、医療や介護サービスなどを提供するものではありません。身の回りのことは本人や家族、支援者などで対応してください。
- ・避難行動要支援者と家族や支援者以外の人は、指定福祉避難所を利用することはできません。その他の一般避難所をご利用ください。

～災害時に地域で避難の手助けを～

避難行動要支援者が、災害時に地域の助け合いで避難の支援を受けられるようにするため、市では氏名や個別避難計画など支援に必要な情報を、本人の同意を得た上で、町内会や民生委員、消防、警察などの関係者で共有する取り組みを行っています。



ステップ③ 避難するタイミングを確認し、災害時には迷わず避難しよう！

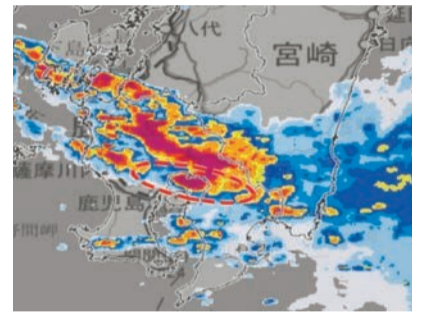
令和8年5月から、気象台が発表する防災気象情報に警戒レベルが明記され、危険度や市民が取るべき行動がより分かりやすくなりました。市はこの防災気象情報などを基に“避難情報”を発令し、避難が必要なタイミングをお伝えします。あなたと一緒に避難する人の避難にかかる時間を考え、災害時の避難のタイミングを確認しておきましょう。

警戒レベル	気象台が発表する防災気象情報			市が発令する避難情報	(警戒レベルごとの)市民が取るべき行動
	大雨 低地の浸水や大河川以外の氾濫	土砂災害 急傾斜地のがけ崩れや土石流	高潮 海水面の上昇や波の打ち上げによる浸水		
警戒レベル5相当	レベル5 大雨特別警報	レベル5 土砂災害特別警報	レベル5 高潮特別警報	緊急安全確保	命の危険 直ちに安全確保
=====警戒レベル4までに危険な場所から必ず避難=====					
警戒レベル4相当	レベル4 大雨危険警報	レベル4 土砂災害危険警報	レベル4 高潮危険警報	避難指示	危険な場所から 全員避難
警戒レベル3相当	レベル3 大雨警報	レベル3 土砂災害警報	レベル3 高潮警報	高齢者等避難	避難に時間を要する人は 早めに避難、避難の準備など
警戒レベル2相当	レベル2 大雨注意報	レベル2 土砂災害注意報	レベル2 高潮注意報	※避難情報は気象情報などを総合的に判断し発令するため、必ずしもこの通りになるとは限りません	避難行動を確認(避難場所や避難ルート、避難のタイミングなど)
警戒レベル1相当	早期注意情報				災害への心構えを高める

知っておこう！

線状降水帯直前予測

気象庁は令和8年度から、線状降水帯発生前の2～3時間前を目処に発表する「線状降水帯直前予測」を新設しました。



令和7年8月7日に発生した線状降水帯

ここがポイント！ ▶避難情報の通知方法◀

皆さんの携帯電話やスマートフォンに届く緊急速報メール(エリアメール)は、これまで全ての避難情報発令時に通知されましたが、令和8年度からは「避難指示」と「緊急安全確保」の発令のタイミングで通知されます。


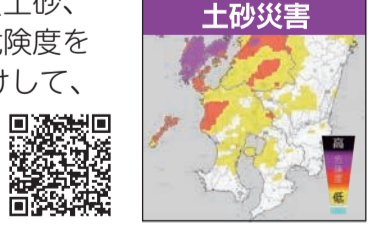






	緊急速報メール	市が有償提供した防災ラジオ(中央・谷山・伊敷・吉野)	防災行政無線、戸別受信機(吉田、桜島、喜入、松元、郡山、磯・竜ヶ水)	テレビ・ラジオ、安心ネットワーク119、市LINE公式アカウント
緊急安全確保	○	○	○	○
避難指示	○	○	○	○
高齢者等避難	×	○	○	○

※防災行政無線、戸別受信機は、発令対象地域のみ配信します。

気象情報や避難情報をチェックしよう

日頃から気象情報や防災情報の入手方法を確認しておく、災害時の避難に役立ちます。主な入手先をチェックしておきましょう。

確認しよう ▶気象情報などをチェックできます◀	事前登録しよう ▶避難情報などをプッシュ通知でお知らせします◀	防災行政無線が聞こえづらいときは… ▶ホームページや電話、FAXで確認できます◀
<p>■テレビ・ラジオ</p> <p>テレビのリモコンの「d」ボタンを押すと「データ放送」の画面になり、気象情報をはじめ、河川水位などの情報を取得できます。</p>  <p>■気象庁ホームページ キキクル</p> <p>雨による災害(土砂、洪水など)の危険度を5段階で色分けして、地図上にリアルタイムで表示します。</p> 	<p>■鹿児島市LINE公式アカウント</p> <p>事前登録することで、避難指示や避難所の開設などの緊急情報を通知します。</p>  <p>■安心ネットワーク119</p> <p>事前登録したメールアドレスに災害情報や避難情報、避難所の開設情報などを配信します。</p>  <p>■民間事業者などによる 防災情報通知サービス</p> <p>登録した地域に発表された気象情報などをプッシュ通知するサービスです。</p> <ul style="list-style-type: none"> 防災アプリ (Yahoo!防災速報など) Kago Tips など 	<p>■防災行政無線自動電話案内サービス</p> <p>防災行政無線で放送した内容を電話で確認することができます。(通話料は利用者負担)</p> <p>☎099-222-7222</p>  <p>■防災行政無線FAX案内サービス</p> <p>事前に申し込むと、防災行政無線で放送した内容を、FAXで配信します。</p> <p>◇事前申し込みはFAXかメールで「住所、氏名(ふりがな)、電話番号、FAX番号」を危機管理課にお送りください。</p> 

災害時の情報入手・発信に注意しましょう デマや誤った情報が拡散すると、混乱やパニックが生じ、救援活動に支障を来すなど思わぬ二次災害につながる可能性があります。信頼できる発信元からの正確な情報なのか、必ず確認しましょう。