

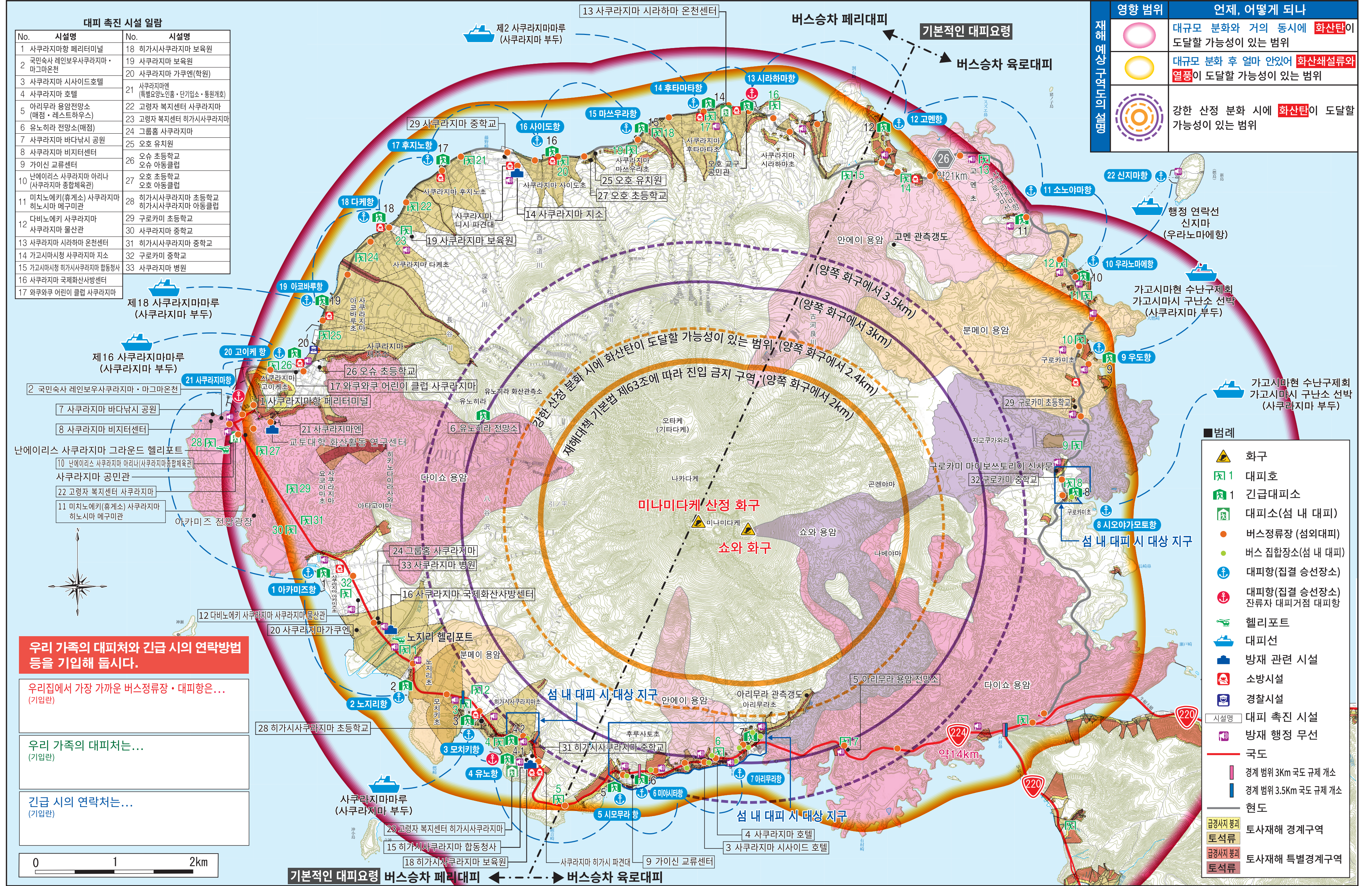
사쿠라지마 화산 해저드맵

지도 작성 목적

이 사쿠라지마 화산 해저드맵은 주민 여러분이 사쿠라지마의 과거 대규모 분화의 상황과 향후 화산 재해의 위험성을 사전에 파악하여 평소의 준비와 긴급 시의 신속한 대피에 도움이 되도록 작성한 것입니다. 평소에도 눈에 잘 띄는 곳에 부착해 주십시오. 지역 주민들간에 긴급 시의 행동에 대해 의논하고 또 전조 현상과 분화 상황에 주의를 기울여 주십시오.

긴급 대피 경로도 외국어판 (영어, 한국어, 간체자, 번체자)

Sakurajima Volcano Hazard Map
사쿠라지마 화산 해저드맵
櫻島火山防災地圖
櫻島火山防災地圖



분화 경계 레벨과 방재 대책

레벨	화산 활동 상황	시에서 발령하는 대피정보	주민 등의 행동	대피 대상자
5 (대피)	거주 지역에 중대한 피해를 초래하는 분화가 발생 또는 발생이 임박한 상태를 말한다.	대피 지시	위험한 거주 지역에서의 대피 등이 필요.	전원
4 (고령자 등 대피)	거주 지역에 중대한 피해를 초래하는 분화가 발생할 것으로 예상된다. (가능성이 높아지고 있다)	고령자 등 대피	경계가 필요한 거주 지역에서는 고령자 등의 재해 약자와 주민의 대피 준비가 필요함.	고령자 등 대피에 시간이 걸리는 분은 (※ 외 주민은 대피 준비 할 것)
3 (입산 규제)	거주 지역의 근방까지 중대한 영향을 초래하는 (이 범위 내에 있는 경우에는 생명의 위험이 있다) 분화가 발생 또는 발생할 것으로 예상된다.	※ 대피가 필요한 분화 경계 레벨 상황 시에는 기상청에서 '분화경보 (거주지역)'가 발표되며, 그 내용은 시에서도 알립니다. ※ '분화경보(거주지역)'에 나타난 경계 범위 내에 있는 주민은 대피 정보가 발령될 가능성이 높으니 대피 용품 준비 등 피난에 대비하시고, 가고시마시가 제공하는 정보에 주의를 기울여 주시기 바랍니다. ※ 시의 발령은 긴급 속보 메일, 방재 행정 무선, 방재 차량, 텔레비전, 라디오, SNS 등을 통해 알립니다. ※ 통상적으로 분화 경계 레벨 3(입산 규제)의 경우 '주민은 평소와 같이 생활. 상황에 따라 노인 등 노약자의 피난 준비. 등산 금지나 입산 규제 등 위험한 지역의 출입 규제'를 시행하고 있습니다.		
2 (화구 주변 규제)	화구 주변에 영향을 미치는 (이 범위 내에 있는 경우에는 생명의 위험이 있다) 분화가 발생 또는 발생할 것으로 예상된다.			
1 (활산이라는 것에 유의)	화산 활동은 평온. 화산 활동 상태에 따라 화구 내에서 화산재의 분출 등이 보여진다. (이 범위 내에 있는 경우에는 생명의 위험이 있다)			

사쿠라지마의 화산 재해 현상

사진 제공: 국토교통부 방재연구소, 가고시마 지방 기상대, 오스미 하천 국도 사무소

화산탄	분화 시에 바위의 파편과 자갈이 화구에서 분출됩니다. 특히 화구에서 수km의 범위까지 많이 날아가며 때로는 직경 1m 이상의 거대한 돌이 날아가는 경우도 있습니다.	화산쇄설류	수백°C의 암석, 화산재와 가스가 섞여 시속 100km 이상으로 경사면을 타고 흘러내립니다.
용암류	마그마가 화구에서 분출하여 경사면을 타고 흘러내립니다. 속도는 느리지만 통행하는 길은 용암에 녹아서 매몰되어 버립니다. (사진은 1986년 이즈오시마)	토석류	산의 경사면에 화산재가 쌓이면 그 후에 내리는 비로 인해 발생하기 쉬워집니다.
화산재 강하	화산재가 바람을 타고 내려와 쌓입니다. 또한 다이쇼분화때는 화구에서 반경15km이내에서 두께 1m이상의 화산재 퇴적층이 생김 ※ 화산재 퇴적 두께별 영향 정도(퇴적 두께가 수cm 이하라도 다양한 영향을 받습니다.) 30-45cm: 습할 경우 목조건물이 도괴할 가능성이 있습니다. 45-60cm: 건조할 경우 목조건물이 도괴할 가능성이 있습니다.	지진	대규모 분화에 따라 가고시마시 및 주변 지역에서 진도6 정도의 강한 지진이 발생할 가능성이 있습니다.

과거 대분화의 개요와 근래 주요 분화활동

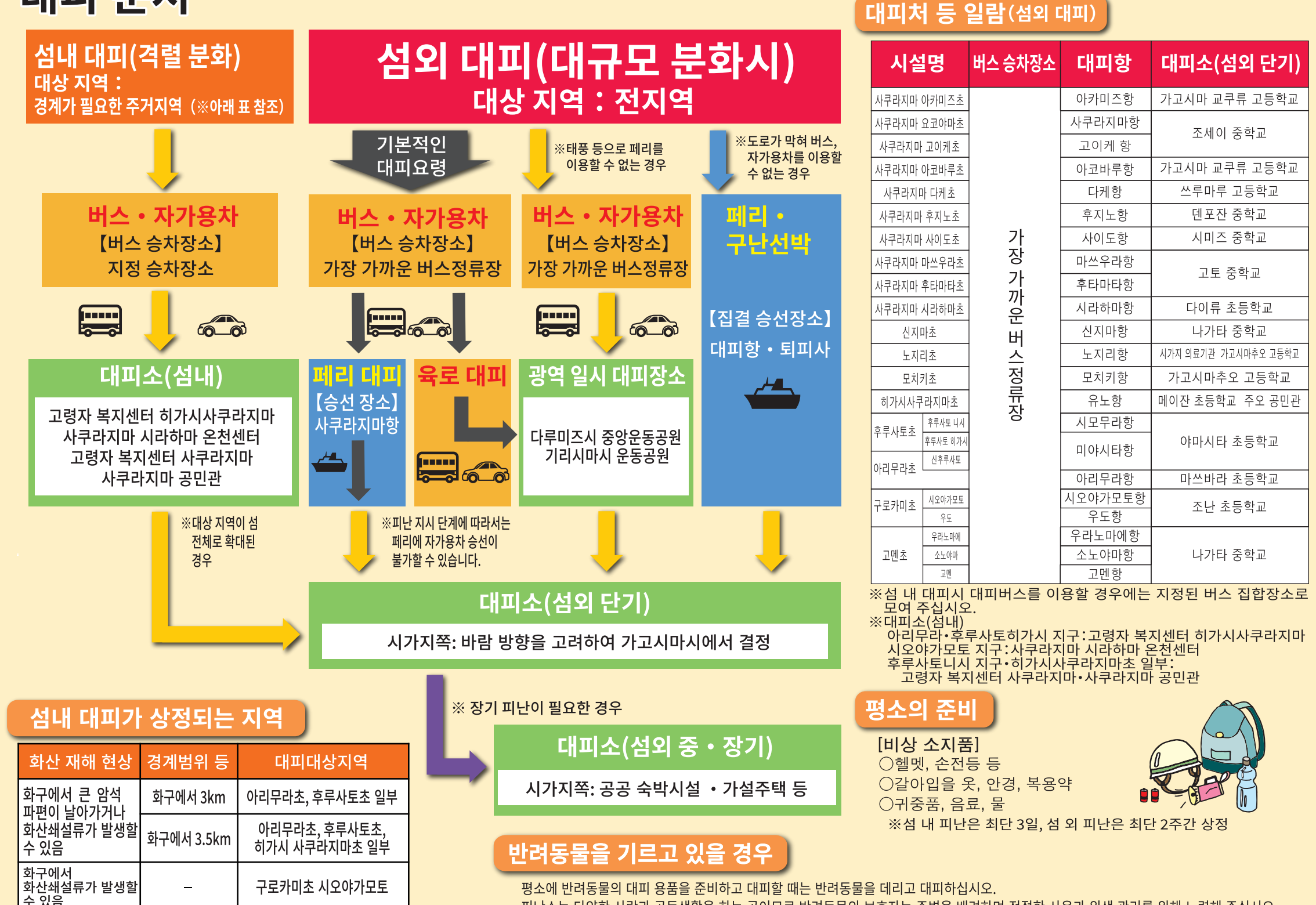
용암류 흐름 범위

- 분메이 분화
- 안에이 분화
- 다이쇼 분화
- 쇼와 분화

분메이 분화 (1476년)	1471년에 북동쪽에서 용암 유출, 오모에자키(구로카미)를 형성. 1476년에 대폭발, 남서쪽에서 용암 유출, 모에자키(노지리)를 형성.
안에이 분화 (1779년)	남쪽, 북동쪽의 산허리에서 분화, 용암 유출. 사망자 148명. 북동쪽에서 해저 분화, 신지마 등을 형성.
다이쇼 분화 (1914년)	서쪽, 동쪽의 양쪽 산허리에서 분화. 유출된 용암에 의해 오스미 반도와 연결됨. 화산재는 가루차쓰카 반도, 오가사와라 제도에 도달함. 사쓰마 반도에서 매그니튜드 7.1 약의 대형 지진이 발생. 사망자, 행방불명자 58명.
쇼와 분화 (1946년)	동쪽(쇼와 화구)에서 분화. 유출된 용암은 구로카미-아리무라의 해안까지 도달함. 사망자 1명.
1955년 이후의 분화	2006-2017년에 쇼와 화구에서 분화. 미나미다케 산정 화구에서 분화가 계속됨. 큰 암석이 거주지로 날아오거나 화산재, 화산력, 토석류 등에 의해 큰 피해를 초래.

○ 사쿠라지마에서는 대규모 분화가 발생하면 대피가 생겼고 용암류 흐름 범위가 달라집니다. 화구는 산정상을 사이에 두고 양쪽 산허리에 생김 가능성이 높다고 여겨집니다.
○ 대규모 분화가 발생할 경우 섬내 전역에 걸쳐 위험한 상태가 될 것으로 예상되므로 대피 정보를 잘 듣고, 대규모 분화가 시작되는 전에 섬 밖으로 대피하는 것이 중요합니다.
또한, 바람 방향에 따라서는 시가지쪽으로 대량의 화산재가 내릴 가능성이 있으므로 기상 정보에 주의를 기울여 대피 준비를 해주세요.

대피 순서



전조 현상 이상 현상이 있으면 통보처로 연락을.

가고시마시	사쿠라지마 총무실과 해사재난대책 본부 위 기 관 리 과	099-293-2346 099-221-2111 099-216-1489
소방 119번	사쿠라지마 시 사쿠라지마 해사 재난대책 본부	099-245-2099 099-221-3119
경찰 110번	사쿠라지마 주재소	099-293-2702
기상대 (화산 감시실)		099-250-9916

☐ 지진을 하루에 몇번이나 느낀다
☐ 땅울림이 들린다
☐ 우물물, 온천의 수위와 온도 등이 평소와 다르다
☐ 새로운 분기, 지온의 상승, 땅갈라짐
☐ 초목의 시들 등

포털 앱 [KagoTips]는 가고시마시에 사는 외국인 주민에게 도움이 되는 생활 정보를 제공합니다.

스마트폰으로 검색 KagoTips 검색

■ 이 지도에 관한 문의처 가고시마시 위기관리과 099-216-1513 레이와 5년(2023) 6월 가고시마시 발행