

市勢概況

1. 鹿児島市の沿革

本市が南九州における政治・経済の中心地として発展するきっかけを作ったのは島津家五代貞久である。貞久は、南北朝時代、興国4年（1343年）東福寺城（現在の多賀山付近）に元久を配置した。その後、清水城、内城、鶴丸城と島津家の居城は変わり、江戸時代には城下町として栄えた。江戸時代末期の斉彬の集成館事業は一大威光を放っている。また、明治維新の推進役、西郷、大久保など多くの人材を育てたのもこの城下町である。

明治2年（1869年）には鹿児島藩知政所が、明治4年には廃藩置県により鹿児島県庁が、本市に設けられた。明治22年4月1日、全国31の市とともに市制を施行し、鹿児島市として発足した。旧城下の47町3村をもって構成し、当時の面積は14km²、人口約5万人であった。昭和19年には面積は約78km²、人口約20万人と大きく発展した。

第二次世界大戦の末期には、米軍による空襲が激しくなり8回の空襲を受けた。特に昭和20年（1945年）6月の空襲は熾烈をきわめ、市街地の93%を焼失（薩英戦争、西南の役につぐ3回目の戦災）した。このため市民の生活は物心両面にわたり著しく窮迫し、人口も10万人以下に激減した。しかし、戦後の戦災復興、都市計画に積極的に取り組み、新しい都市づくりが進められた。

昭和25年には伊敷、東桜島両村を合併、昭和42年には谷山市と合併し、面積279km²、人口約39万人を擁する新鹿児島市が誕生した。昭和55年7月には人口が50万人を突破した。また、平成8年4月1日には、全国11市とともに中核市に移行した。

その間、昭和44年11月に山形県鶴岡市と兄弟都市の盟約を結んだ。また、国際的には昭和35年5月にイタリアのナポリ市、昭和49年4月にオーストラリアのパース市と姉妹都市盟約を、昭和57年10月には中華人民共和国の長沙市と友好都市盟約を、さらに平成2年11月にアメリカ合衆国のマイアミ市と姉妹都市盟約を結び本格的な国際都市として脚光を浴びてきている。

平成16年11月1日には吉田町、桜島町、喜入町、松元町及び郡山町と合併し、人口60万人の県都として歴史的な一歩を踏み出すとともに、政治・経済・社会・文化など高次な都市機能が集積した日本の南の拠点都市としてさらなる発展を続けている。

2. 面積・人口

(1) 面積・人口

（平成24年5月1日現在）

| 面積 | 人口 | | | 世帯数 | 1世帯当たり 人員 | 人口密度 |
|-----------------------|----------|----------|----------|-----------|--------------|------------------------|
| | 総計 | 男 | 女 | | | |
| 547.06km ² | 606,768人 | 280,913人 | 325,855人 | 268,671世帯 | 2.26人 | 1,109人/km ² |

(2) 人口・世帯数の推移

(国勢調査及び10月の推計人口)

| 区 分 | 人 口 | | | 世 帯 数 | 1世帯当たり人員 |
|------|---------|---------|---------|---------|----------|
| | 総 数 | 男 | 女 | | |
| | 人 | 人 | 人 | 世帯 | 人 |
| 昭 42 | 388,409 | 183,332 | 205,077 | 111,549 | 3.5 |
| 43 | 395,087 | 185,860 | 209,227 | 115,667 | 3.4 |
| 44 | 400,960 | 188,217 | 212,743 | 119,543 | 3.4 |
| 45 | 403,340 | 189,468 | 213,872 | 123,599 | 3.3 |
| 46 | 411,794 | 193,211 | 218,583 | 128,329 | 3.2 |
| 47 | 422,226 | 198,409 | 223,817 | 133,736 | 3.2 |
| 48 | 433,689 | 204,284 | 229,405 | 139,398 | 3.1 |
| 49 | 443,966 | 209,268 | 234,698 | 144,240 | 3.1 |
| 50 | 456,827 | 215,547 | 241,280 | 149,448 | 3.1 |
| 51 | 468,649 | 221,600 | 247,049 | 154,084 | 3.0 |
| 52 | 477,936 | 226,364 | 251,572 | 157,426 | 3.0 |
| 53 | 486,495 | 230,719 | 255,776 | 160,280 | 3.0 |
| 54 | 494,496 | 234,701 | 259,795 | 162,384 | 3.0 |
| 55 | 505,360 | 240,143 | 265,217 | 177,999 | 2.8 |
| 56 | 510,882 | 242,753 | 268,129 | 180,006 | 2.8 |
| 57 | 516,321 | 245,182 | 271,139 | 182,113 | 2.8 |
| 58 | 520,998 | 247,333 | 273,665 | 185,052 | 2.8 |
| 59 | 526,903 | 250,112 | 276,791 | 188,065 | 2.8 |
| 60 | 530,502 | 251,752 | 278,750 | 190,217 | 2.8 |
| 61 | 531,188 | 251,744 | 279,444 | 190,987 | 2.8 |
| 62 | 533,592 | 252,484 | 281,108 | 193,067 | 2.8 |
| 63 | 535,802 | 253,046 | 282,756 | 195,328 | 2.7 |
| 平 元 | 536,360 | 252,951 | 283,409 | 197,204 | 2.7 |
| 2 | 536,752 | 252,127 | 284,625 | 201,089 | 2.7 |
| 3 | 536,895 | 251,648 | 285,247 | 203,247 | 2.6 |
| 4 | 537,775 | 251,691 | 286,084 | 205,634 | 2.6 |
| 5 | 539,911 | 252,677 | 287,234 | 208,088 | 2.6 |
| 6 | 542,932 | 254,110 | 288,822 | 210,771 | 2.6 |
| 7 | 546,282 | 255,999 | 290,283 | 215,140 | 2.5 |
| 8 | 548,392 | 256,932 | 291,460 | 218,274 | 2.5 |
| 9 | 549,977 | 257,543 | 292,434 | 221,210 | 2.5 |
| 10 | 550,557 | 257,646 | 292,911 | 223,446 | 2.5 |
| 11 | 550,815 | 257,766 | 293,049 | 225,997 | 2.4 |
| 12 | 552,099 | 258,087 | 294,012 | 229,066 | 2.4 |
| 13 | 552,818 | 258,272 | 294,546 | 231,720 | 2.4 |
| 14 | 554,007 | 258,805 | 295,202 | 234,330 | 2.4 |
| 15 | 555,116 | 259,173 | 295,943 | 237,249 | 2.3 |
| 16 | 555,382 | 259,022 | 296,360 | 239,283 | 2.3 |
| 17 | 604,367 | 281,389 | 322,978 | 255,276 | 2.4 |
| 18 | 604,480 | 281,180 | 323,300 | 258,119 | 2.3 |
| 19 | 604,571 | 280,827 | 323,744 | 260,278 | 2.3 |
| 20 | 604,619 | 280,519 | 324,100 | 262,767 | 2.3 |
| 21 | 605,424 | 280,878 | 324,546 | 264,893 | 2.3 |
| 22 | 605,846 | 281,133 | 324,713 | 264,686 | 2.3 |
| 23 | 607,955 | 281,880 | 326,075 | 269,646 | 2.3 |

(3) 産業別就業人口の推移 (国勢調査)

(各年10月1日現在)

| | | 平成2年 | 平成7年 | 平成12年 | 平成17年 | 平成22年 |
|-------|---|----------------------|----------------------|----------------------|----------------------|----------------------|
| 第一次産業 | 男 | 2,260人 | 2,104人 | 1,486人 | 2,989人 | 2,382人 |
| | 女 | 1,542 | 1,333 | 832 | 1,867 | 1,318 |
| | 計 | (1.61%) 3,802 | (1.37%) 3,437 | (0.92%) 2,318 | (1.77%) 4,856 | (1.44%) 3,700 |
| 第二次産業 | 男 | 32,792 | 33,290 | 33,385 | 34,237 | 28,608 |
| | 女 | 14,341 | 12,401 | 12,519 | 12,642 | 10,676 |
| | 計 | (20.02%) 47,133 | (18.17%) 45,691 | (18.14%) 45,904 | (17.08%) 46,879 | (15.24%) 39,284 |
| 第三次産業 | 男 | 101,825 | 108,906 | 107,128 | 113,653 | 107,396 |
| | 女 | 82,681 | 93,413 | 97,664 | 109,037 | 107,324 |
| | 計 | (78.37%) 184,506 | (80.46%) 202,319 | (80.94%) 204,792 | (81.15%) 222,690 | (83.32%) 214,720 |
| 計 | 男 | 136,877 | 144,300 | 141,999 | 150,879 | 138,386 |
| | 女 | 97,564 | 107,147 | 111,015 | 123,546 | 119,318 |
| | 計 | (100.00%) 235,441 | (100.00%) 251,447 | (100.00%) 253,014 | (100.00%) 274,425 | (100.00%) 257,704 |

(4) 未成年者の年齢・男女別人口の推移 (国勢調査)

(各年10月1日現在)

| | 平成17年(人) | | | 平成22年(人) | | |
|--------|----------|--------|--------|----------|--------|--------|
| | 総数 | 男 | 女 | 総数 | 男 | 女 |
| 0～4歳 | 27,605 | 14,002 | 13,603 | 27,585 | 14,113 | 13,472 |
| 0 | 5,376 | 2,753 | 2,623 | 5,678 | 2,965 | 2,713 |
| 1 | 5,487 | 2,751 | 2,736 | 5,556 | 2,879 | 2,677 |
| 2 | 5,528 | 2,794 | 2,734 | 5,553 | 2,778 | 2,775 |
| 3 | 5,604 | 2,804 | 2,800 | 5,533 | 2,779 | 2,754 |
| 4 | 5,610 | 2,900 | 2,710 | 5,265 | 2,712 | 2,553 |
| 5～9歳 | 28,430 | 14,406 | 14,024 | 27,636 | 14,100 | 13,536 |
| 5 | 5,545 | 2,851 | 2,694 | 5,282 | 2,719 | 2,563 |
| 6 | 5,553 | 2,753 | 2,800 | 5,490 | 2,784 | 2,706 |
| 7 | 5,816 | 2,924 | 2,892 | 5,561 | 2,819 | 2,742 |
| 8 | 5,811 | 2,970 | 2,841 | 5,689 | 2,868 | 2,821 |
| 9 | 5,705 | 2,908 | 2,797 | 5,614 | 2,910 | 2,704 |
| 10～14歳 | 31,556 | 16,183 | 15,373 | 29,195 | 14,986 | 14,209 |
| 10 | 5,996 | 3,037 | 2,959 | 5,633 | 2,925 | 2,708 |
| 11 | 6,226 | 3,153 | 3,073 | 5,595 | 2,798 | 2,797 |
| 12 | 6,343 | 3,271 | 3,072 | 5,928 | 3,013 | 2,915 |
| 13 | 6,469 | 3,333 | 3,136 | 6,050 | 3,140 | 2,910 |
| 14 | 6,522 | 3,389 | 3,133 | 5,989 | 3,110 | 2,879 |
| 15～19歳 | 38,258 | 19,512 | 18,746 | 33,466 | 16,994 | 16,472 |
| 15 | 6,981 | 3,629 | 3,352 | 6,422 | 3,306 | 3,116 |
| 16 | 7,390 | 3,915 | 3,475 | 6,801 | 3,592 | 3,209 |
| 17 | 7,861 | 4,155 | 3,706 | 6,810 | 3,595 | 3,215 |
| 18 | 8,233 | 4,133 | 4,100 | 6,796 | 3,432 | 3,364 |
| 19 | 7,793 | 3,680 | 4,113 | 6,637 | 3,069 | 3,568 |

教育委員会

1. 教育委員会の沿革

| | |
|----------|--|
| 明治22年 | 学務係を設置し、教育行政の業務を開始 |
| 明治39年 | 学務係が学務課に昇格し、鹿児島市視学を任命 |
| 昭和22年 | 学務課を教育課に改称 |
| 昭和24年 | 鹿児島市社会教育委員が発足 鹿児島市公会堂を鹿児島市中央公民館と改称し、翌年同会館内に結婚式場を開設 |
| 昭和26年 4月 | 教育部を設け、学校教育課と社会教育課を設置 |
| 昭和26年 7月 | 中央公民館に婦人相談所を開設 |
| 昭和27年11月 | 教育委員会制度の発足に伴い、教育委員会を設置し、事務局に学校教育課を設置 |
| 昭和28年 4月 | 事務局に総務課、指導課、社会教育課、教育長室の3課1室を設置 |
| 昭和29年 9月 | 戦時中から閉鎖していた歴史館を母体に美術館を開設 |
| 昭和31年 5月 | 教育長室を廃止し、総務課に吸収 |
| 昭和36年 4月 | 交通局が所管していた動物園、運動場を所管 指導課から保健体育課を分離し、新たに運動場係を設置 |
| 昭和39年 4月 | 青少年問題協議会の事務を民生部社会課（現福祉事務所）から移管 |
| 昭和39年10月 | 少年非行の早期発見と早期補導を目的に少年あいごセンターを設置 |
| 昭和42年 4月 | 谷山市との合併により、谷山分室を設置し、図書室も併せて所管 市立学校給食センターを設立（同年5月業務開始） |
| 昭和43年 7月 | 機構整備により鴨池動物園を都市計画部へ移管 |
| 昭和46年10月 | 教育次長制度を設け、従来の総務課を庶務課と管理課へ分離 |
| 昭和48年 4月 | 旧鴨池ヨットハウスを改装して鴨池公民館が竣工（同年7月開設） |
| 昭和49年 4月 | 機構整備により青少年問題協議会の事務を経済局商工観光部勤労青少年課へ移管 |
| 昭和49年 6月 | 本市教育委員会の充実と発展を期するため、昭和46年設置以来空席であった教育次長を任命 |
| 昭和50年 1月 | 中央公民館に視聴覚ライブラリーを設置 |
| 昭和50年 4月 | 吉野町に少年自然の家が竣工（同年7月開所） |
| 昭和51年 4月 | 旧草牟田小学校跡地に、城西公民館を開設 |
| 昭和51年 8月 | 機構整備により事務局に企画担当の主幹を置き、庶務課の庶務係と人事係を統合するとともに、指導課の就学係を学事係に、社会教育課の公民教育係を成人教育係にそれぞれ改称 |
| 昭和52年 4月 | 谷山市民会館を開設 |
| 昭和53年 4月 | 吉野公民館、市民体育館をそれぞれ開設 |
| 昭和54年 4月 | 伊敷公民館を開設 |
| 昭和55年 4月 | 婦人青少年課を新設し、婦人係と青少年係を設置。市長からの補助執行により勤労婦人センター及び勤労青少年ホームを所管 |
| 昭和55年 5月 | 武・田上公民館を開設 |
| 昭和56年12月 | 東桜島公民館を開設 |
| 昭和57年 4月 | 少年あいごセンターを青少年補導センターに改称 |
| 昭和59年 3月 | 学校給食センターを改築 |
| 昭和60年10月 | 美術館が新装開館 |
| 昭和61年12月 | 教育総合センターが竣工 |

| | |
|----------|---|
| 昭和62年 1月 | 教育総合センターに教育委員会事務局，婦人会館，青年会館及び学習情報センター（視聴覚ライブラリー，教育相談室を吸収）を設置し，業務を開始 |
| 昭和62年 4月 | 機構整備により，庶務課に企画担当を吸収，管理課などを再編して学務課，施設課を設置したほか，保健体育課体育係を学校体育係と社会体育係に分離 学校給食センターに谷山分場を設置（4月23日から供給開始） |
| 昭和62年 4月 | 宮川野外活動センターを開設 |
| 昭和63年 4月 | 図書館・科学館建設室を設置 |
| 平成元年 4月 | 市民スポーツセンター建設室を設置 |
| 平成元年 7月 | 市民スポーツ課を新設し，市民スポーツ係と施設管理係を設置 鴨池球場を全面改築し，新たに鴨池市民球場として供用開始 |
| 平成 2年12月 | 市制100周年記念事業の一環として建設を進めていた図書館及び科学館が開館（図書館・科学館建設室を廃止） |
| 平成 4年 4月 | 社会教育課を廃止し，生涯学習課と文化課を新設。婦人青少年課を女性青少年課に，婦人係を女性係に改称 |
| 平成 4年10月 | 鹿児島アリーナが開館（市民スポーツセンター建設室を廃止） |
| 平成 6年 4月 | 機構整備により教育次長制度を廃止し，管理部長及び教育部長を設置。女性行政部門の市長事務部局への移管に伴い，女性青少年課を廃止し，生涯学習課に青少年係を設置 |
| 平成 7年 4月 | 近代文学館・メルヘン館建設室を設置 |
| 平成 9年 2月 | 多目的屋内運動場（鴨池ドーム）が開館 |
| 平成 9年 4月 | ふるさと考古歴史館が開館 |
| 平成10年 1月 | かごしま近代文学館，かごしまメルヘン館が開館（近代文学館・メルヘン館建設室を廃止） |
| 平成12年 4月 | 庶務課を総務課に改称 |
| 平成13年 1月 | 鹿児島市生涯学習プラザが開館。生涯学習課に管理係を設置 |
| 平成14年 4月 | 青少年課を新設し，指導課を学校教育課に改称 |
| 平成16年 4月 | 中高一貫教育準備室を設置 |
| 平成16年 7月 | 鹿児島市冒険ランドいおうじまを開設 |
| 平成16年11月 | 吉田町，桜島町，喜入町，松元町及び郡山町との合併により，各町の体育施設を市民スポーツ課の所管に，各町の公民館を教育部の所管に，学校給食センターを中央学校給食センターに，学校給食センター谷山分場を谷山学校給食センターに改称し，桜島町を除く4町の給食センターを中央学校給食センターが所管 かごしま文化工芸村が開館 |
| 平成17年 2月 | 吉田多目的屋内運動場を開設 |
| 平成17年 8月 | 桜島多目的広場を開設 鹿児島市立鹿児島玉龍中学校を設置 |
| 平成18年 3月 | 中高一貫教育準備室を廃止 春山・郡山校区公民館が開館 |
| 平成18年 4月 | 鹿児島玉龍中学校を開校し，併設型の中高一貫教育を開始 科学館，鴨池公園野球場，鴨池公園水泳プールなど14施設に指定管理者制度を導入 |
| 平成19年 3月 | 南方校区公民館が開館（南方児童クラブと合築） |
| 平成19年 4月 | 総務課庶務係を廃止し，総務係と企画調整係を新設 婦人会館，勤労婦人センターを女性会館，勤労女性センターと改称 科学館プラネタリウム機器を更新 |
| 平成19年12月 | 東開庭球場にテニスコート4面増設 |
| 平成20年 3月 | 松元・花尾校区公民館が開館 |
| 平成20年 4月 | 吉田小学校新築移転 吉田地域・桜島地域・喜入地域・松元地域の体育施設に指定管理者制度を導入 |

| | |
|----------|--|
| 平成20年 6月 | 鴨池公園水泳プールの設計, 建設, 運営, 維持管理にPFI方式を導入 |
| 平成20年 9月 | 鹿児島市スポーツ栄誉賞創設 第一号受賞者 宮下純一氏 (北京オリンピック競泳男子400m銅メダル獲得) 東開庭球場リニューアルオープン |
| 平成20年10月 | 谷山北公民館が開館 |
| 平成21年 3月 | 鹿児島市芸術文化栄誉賞創設 第一号受賞者 加藤久仁生氏 (第81回アカデミー賞短編アニメ賞受賞) |
| 平成21年 3月 | 石谷・東昌・桜洲校区公民館が開館 |
| 平成21年 4月 | 鹿児島市美術品等取得基金を創設 郡山地域の体育施設2施設に指定管理者制度を導入 |
| 平成22年 1月 | 独立行政法人宇宙航空研究開発機構 (JAXA) と宇宙教育活動に関する協定を締結 |
| 平成22年 3月 | 文部科学省の整備方針に基づき, 地上デジタル放送対応テレビを全市立小・中・高等学校の普通教室等に各1台, 幼稚園の保育室に各1台, 電子黒板を全市立小・中学校に各1台整備するとともに, 教育用コンピュータを小・中・高等学校の児童生徒3.6人に1台, 校務用コンピュータを同じく教員1人に1台整備 全市立小・中・高等学校の建物について耐震診断を終了 |
| 平成22年 4月 | 西郷南洲顕彰館リニューアルオープン |
| 平成22年 7月 | 生見ビーチハウスオープン |
| 平成22年 9月 | 鹿児島商業高等学校の国際経済科募集定員を40人 (1学級) 減らし, 40人 (1学級) とする。 |
| 平成23年 1月 | 鹿児島市教育振興基本計画を策定 |
| 平成23年 3月 | かごしま近代文学館・メルヘン館リニューアルオープン |
| 平成23年 4月 | ふるさと考古歴史館に指定管理者制度を導入 鹿児島市民文化ホール, 谷山サザンホールを総務部総務課から移管 鴨池公園水泳プールオープン (屋内50m温水プール及び屋外飛込プールを新築するとともに, 既存の屋内25m温水プールを改修) 鹿児島女子高等学校の敷地内にある国指定の名勝「旧島津氏玉里邸庭園」の下御庭を修復し, 一般公開を開始 |
| 平成23年 8月 | 南日本新聞社と新聞活用に関する協定を締結 |
| 平成23年10月 | 喜入公民館が喜入支所との複合施設として移転新築 旧鹿児島紡績所技師館 (異人館) リニューアルオープン |

2. 教育委員会委員



窪蘭委員長



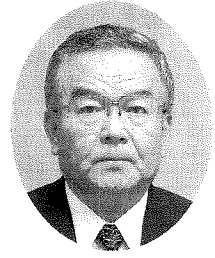
津曲委員
(委員長職務代理者)



高島委員



桃木野委員



石踊教育長

(平成24年8月1日現在)

| 職名 | 氏名 | 職業 | 任期 | 委員就任年月日 |
|----------|---------|------|---------------------|----------------|
| 委員長 | 窪 蘭 修 | 医師 | 24. 7.14 ~ 28. 7.13 | 17. 4. 1 (3期目) |
| 委員長職務代理者 | 津 曲 貞 利 | 会社役員 | 23. 7.19 ~ 27. 7.18 | 19. 7.19 (2期目) |
| 委員 | 高 島 まり子 | 大学教授 | 23. 7.19 ~ 27. 7.18 | 19. 7.19 (2期目) |
| 委員 | 桃木野 聡 | 弁護士 | 22. 6.30 ~ 26. 6.29 | 22. 6.30 (1期目) |
| 教育長 | 石 踊 政 昭 | - | 21. 7. 1 ~ 25. 6.30 | 17. 7. 1 (2期目) |

〔歴代教育委員〕

| 年 | 委員長 | 委員長職務代理者 | 委員 | 委員 | 教育長 |
|-------|-----------|-----------|-----------|-----------|---------|
| 昭和42年 | 大 津 篤 造 | 園屋 武右衛門 | 玉 利 勇 | 田 中 美寿子 | 武 政 治 |
| 43 | 〃 | 〃 | 平 田 宗 光 | 〃 | 〃 |
| 44 | 〃 | 〃 | 〃 | 〃 | 〃 |
| 45 | 〃 | 〃 | 〃 | 〃 | 甲 斐 不二男 |
| 46 | 〃 | 〃 | 〃 | 〃 | 〃 |
| 47 | 〃 | 〃 | 〃 | 〃 | 〃 |
| 48 | 〃 | 〃 | 〃 | 〃 | 〃 |
| 49 | 〃 | 〃 | 〃 | 〃 | 〃 |
| 50 | 〃 | 〃 | 〃 | 〃 | 〃 |
| 51 | 〃 | 〃 | 川 畑 担 | 〃 | 中 拂 一 則 |
| 52 | 〃 | 〃 | 〃 | 〃 | 〃 |
| 53 | 園屋 武右衛門 | 川 畑 担 | 永 田 致 直 | 〃 | 〃 |
| 54 | 永 田 致 直 | 〃 | 上 野 喜 一 郎 | 野 上 節 子 | 〃 |
| 55 | 〃 | 〃 | 〃 | 〃 | 〃 |
| 56 | 〃 | 〃 | 〃 | 〃 | 〃 |
| 57 | 〃 | 〃 | 〃 | 〃 | 〃 |
| 58 | 〃 | 〃 | 〃 | 外 西 壽 鶴 子 | 〃 |
| 59 | 〃 | 上 野 喜 一 郎 | 上 村 俊 夫 | 〃 | 〃 |
| 60 | 〃 | 〃 | 〃 | 〃 | 下 野 亨 |
| 61 | 上 野 喜 一 郎 | 上 村 俊 夫 | 海江田 順三郎 | 〃 | 〃 |
| 62 | 海江田 順三郎 | 〃 | 玉 川 哲 生 | 〃 | 〃 |
| 63 | 〃 | 〃 | 〃 | 〃 | 〃 |
| 平成元年 | 〃 | 〃 | 〃 | 〃 | 〃 |
| 2 | 〃 | 〃 | 〃 | 〃 | 〃 |
| 3 | 〃 | 〃 | 〃 | 〃 | 〃 |
| 4 | 〃 | 外 西 壽 鶴 子 | 〃 | 入 部 兼 一 郎 | 下 尾 穂 |
| 5 | 〃 | 〃 | 〃 | 〃 | 〃 |
| 6 | 〃 | 〃 | 〃 | 〃 | 〃 |
| 7 | 〃 | 〃 | 岩 男 秀 彦 | 〃 | 〃 |
| 8 | 外 西 壽 鶴 子 | 岩 男 秀 彦 | 海江田 順三郎 | 〃 | 〃 |
| 9 | 〃 | 〃 | 〃 | 〃 | 〃 |
| 10 | 〃 | 〃 | 岩 元 恭 一 | 〃 | 〃 |
| 11 | 岩 男 秀 彦 | 入 部 兼 一 郎 | 〃 | 奈良迫 ミチ子 | 〃 |
| 12 | 〃 | 奈良迫 ミチ子 | 〃 | 中 村 雅 弘 | 〃 |
| 13 | 〃 | 〃 | 〃 | 〃 | 橋 元 忠 也 |
| 14 | 〃 | 〃 | 〃 | 〃 | 〃 |
| 15 | 〃 | 〃 | 〃 | 〃 | 〃 |
| 16 | 〃 | 〃 | 〃 | 〃 | 〃 |
| 17 | 〃 | 〃 | 〃 | 窪 蘭 修 | 石 踊 政 昭 |
| 18 | 〃 | 窪 蘭 修 | 〃 | 奈良迫 ミチ子 | 〃 |
| 19 | 窪 蘭 修 | 岩 元 恭 一 | 津 曲 貞 利 | 高 島 まり子 | 〃 |
| 20 | 〃 | 〃 | 〃 | 〃 | 〃 |
| 21 | 〃 | 津 曲 貞 利 | 岩 元 恭 一 | 〃 | 〃 |
| 22 | 〃 | 〃 | 高 島 まり子 | 桃 木 野 聡 | 〃 |
| 23 | 〃 | 〃 | 〃 | 〃 | 〃 |
| 24 | 〃 | 〃 | 〃 | 〃 | 〃 |

3. 教育委員会の活動

(1) 教育委員会会議

教育委員会の会議は、毎月1回開催する定例会と、必要に応じ開催する臨時会がある。平成23年度は12回の定例会と2回の臨時会を開催した。

平成23年度の教育委員会会議開催状況

| 会議名・開催月日・開催場所 | 議案及び報告事項等 |
|---------------------------|---|
| 第1回定例会 4月12日 教育委員会室 | <p>【議案】</p> 定第1号議案 代決処分の承認を求める件 [鹿児島市立図書館協議会委員の解嘱について] 定第2号議案 代決処分の承認を求める件 [鹿児島市立小中学校区審議会委員の解嘱について] 定第3号議案 鹿児島市立小中学校区審議会委員の委嘱の件 定第4号議案 代決処分の承認を求める件 [鹿児島市障害児就学指導委員会委員の解嘱について] 定第5号議案 鹿児島市障害児就学指導委員会委員の委嘱の件 定第6号議案 代決処分の承認を求める件 [鹿児島市社会教育委員の解嘱について] 定第7号議案 代決処分の承認を求める件 [鹿児島市公民館運営審議会委員の解嘱について] 定第8号議案 代決処分の承認を求める件 [鹿児島市立少年自然の家運営協議会委員の解嘱又は解任について] 定第9号議案 鹿児島市立少年自然の家運営協議会委員の委嘱又は任命の件 定第10号議案 代決処分の承認を求める件 [鹿児島市立学校給食センター運営審議会委員の解嘱について] 定第11号議案 鹿児島市立学校給食センター運営審議会委員の委嘱の件 <p>【報告】</p> (1) 薩摩焼3件の県文化財指定について (2) かがしまデジタルミュージアムのリニューアルについて (3) 教育委員会関係の主な行事について (4) 市立美術館長の委嘱について |
| 第2回定例会 5月24日 教育委員会室 | <p>【議案】</p> 定第12号議案 代決処分の承認を求める件 [鹿児島市教育委員会事務局等の職員の任免の件] 定第13号議案 代決処分の承認を求める件 [県費負担教職員の懲戒に係る内申について] 定第14号議案 工事請負契約締結に係る議案についての意見に関する件 定第15号議案 工事請負契約締結に係る議案についての意見に関する件 定第16号議案 特定事業契約の一部を変更する契約締結に係る議案についての意見に関する件 定第17号議案 鹿児島市スポーツ振興審議会委員の委嘱又は任命の件 定第18号議案 鹿児島市立図書館協議会委員の委嘱又は任命の件 定第19号議案 鹿児島市立小中学校区審議会委員の委嘱の件 定第20号議案 代決処分の承認を求める件 [鹿児島市障害児就学指導委員会委員の委嘱について] 定第21号議案 鹿児島市社会教育委員の委嘱又は任命の件 定第22号議案 鹿児島市公民館運営審議会委員の委嘱の件 定第23号議案 鹿児島市立少年自然の家運営協議会委員の委嘱の件 定第24号議案 鹿児島市立高等学校入学料の免除に関し特例を定める規則制定の件 <p>【協議】</p> (1) 教育委員会活動の点検・評価の実施方法等について (2) 鹿児島市スポーツ振興審議会への諮問事項について |

| | |
|---|--|
| | <p>【報告】</p> <p>(1) 平成23年度鹿児島市立高等学校入学者選抜学力検査における個人の得点の開示状況について</p> <p>(2) 東日本大震災における被災児童生徒等の就学援助及び幼稚園保育料について</p> <p>(3) 教育委員会関係の主な行事について</p> |
| <p>第3回定例会 6月14日 鹿児島商業高等学校 会議室</p> | <p>【議案】</p> <p>定第25号議案 鹿児島市立図書館協議会委員の委嘱の件</p> <p>定第26号議案 鹿児島市社会教育委員の委嘱の件</p> <p>定第27号議案 代決処分の承認を求める件 〔鹿児島市立少年自然の家運営協議会委員の解嘱について〕</p> <p>定第28号議案 鹿児島市立少年自然の家運営協議会委員の委嘱の件</p> <p>定第29号議案 鹿児島市立学校給食センター運営審議会委員の委嘱又は任命の件</p> <p>【報告】</p> <p>(1) 教育委員会所管施設の指定管理者募集について</p> <p>(2) 学校クーラーの使用基準について</p> |
| <p>第4回定例会 7月8日 教育委員会室</p> | <p>【議案】</p> <p>定第30号議案 代決処分の承認を求める件 〔鹿児島市教育委員会事務局等の職員の任免の件〕</p> <p>定第31号議案 鹿児島市立美術館協議会委員の委嘱の件</p> <p>【協議】</p> <p>(1) 南日本新聞社との新聞活用等に関する協定の締結について</p> <p>【報告】</p> <p>(1) 教育委員会活動の点検評価（一次評価）及び教育行政評価会議の委員の選任について</p> <p>(2) 鹿児島商業高等学校の推薦入学者数の枠について</p> <p>(3) 学校における節電対策について</p> <p>(4) 市議会関係の審査結果等について</p> <p>(5) 教育委員会関係の主な行事について</p> |
| <p>第5回定例会 8月18日 教育委員会室</p> | <p>【議案】</p> <p>定第32号議案 教科用図書採択の件</p> <p>定第33号議案 教科用図書採択の件</p> <p>定第34号議案 代決処分の承認を求める件 〔県費負担教職員の懲戒に係る内申について〕</p> <p>定第35号議案 第五次鹿児島市総合計画基本構想を定める議案（教育委員会関係分） についての意見に関する件</p> <p>定第36号議案 鹿児島市スポーツ振興審議会条例一部改正に係る議案についての意見に 関する件</p> <p>定第37号議案 平成22年度鹿児島市一般会計歳入歳出決算に係る議案（教育委員会関係 分）についての意見に関する件</p> <p>定第38号議案 鹿児島市立学校管理規則一部改正の件</p> <p>定第39号議案 鹿児島市体育指導委員に関する規則一部改正の件</p> <p>定第40号議案 鹿児島市立学校体育施設の開放に関する規則一部改正の件</p> <p>【報告】</p> <p>(1) 鹿児島市指定名勝「慈眼寺跡」の現状変更申請に伴う鹿児島市文化財審議会への諮 問について</p> <p>(2) 平成23年度学校施設整備に係る国の補助内定について</p> <p>(3) 新喜入公民館の開館等について</p> <p>(4) 市議会関係の審査結果等について</p> <p>(5) 教育委員会関係の主な行事について</p> |
| <p>第6回定例会 9月6日 教育委員会室</p> | <p>【議案】</p> <p>定第41号議案 代決処分の承認を求める件 〔県費負担教職員の懲戒に係る内申について〕</p> <p>定第42号議案 平成24年度鹿児島市立高等学校学科別募集定員を定める件</p> |

| | |
|---|--|
| | <p>定第43号議案 鹿児島市教育委員会事務補助執行規程一部改正の件 定第44号議案 鹿児島市指定名勝の現状変更についての許可の件 定第45号議案 平成23年度鹿児島市社会体育功労者及び社会体育優良団体の教育委員会表彰の件</p> <p>【報告】</p> <p>(1) 鹿児島市スポーツ・レクリエーションに関する意識調査の結果について (2) 中央公民館及び谷山市民会館の改修工事に伴う休館について (3) 教育委員会関係の主な行事について</p> |
| <p>第7回定例会 10月24日 一倉小学校音楽室</p> | <p>【議案】</p> <p>定第46号議案 鹿児島市文化財審議会委員の委嘱の件 定第47号議案 代決処分の承認を求める件 〔鹿児島市教育委員会組織及び事務分掌等に関する規則一部改正の件〕 定第48号議案 鹿児島市教育委員会組織及び事務分掌等に関する規則一部改正の件 定第49号議案 鹿児島市立高等学校学則一部改正の件 定第50号議案 平成23年度鹿児島市教育委員会活動の点検・評価の件</p> <p>【報告】</p> <p>(1) 平成23年度全国小・中学校PTA広報誌コンクール文部科学大臣賞受賞について (2) 平成23年度優れた「地域による学校支援活動」文部科学大臣表彰について (3) 市議会関係の審議結果等について (4) 教育委員会関係の主な行事について</p> |
| <p>第8回定例会 11月21日 教育委員会室</p> | <p>【議案】</p> <p>定第51号議案 公の施設の指定管理者の指定に係る議案についての意見に関する件 (鴨池公園野球場・広場・テニスコート) 定第52号議案 公の施設の指定管理者の指定に係る議案についての意見に関する件 (鴨池公園多目的屋内運動場) 定第53号議案 公の施設の指定管理者の指定に係る議案についての意見に関する件 (郡山総合運動場, 郡山早馬球技場及び郡山花尾運動場) 定第54号議案 公の施設の指定管理者の指定に係る議案についての意見に関する件 (東開庭球場) 定第55号議案 平成23年度鹿児島市一般会計補正予算(教育委員会関係分)に係る議案についての意見に関する件 定第56号議案 平成23年度鹿児島市社会教育功労者及び社会教育優良団体の教育委員会表彰の件</p> <p>【報告】</p> <p>(1) 第64回優良公民館表彰(文部科学大臣表彰)について (2) 2011年世界室内自転車競技選手権鹿児島大会終了について (3) 市議会関係の審査結果等について (4) 教育委員会関係の主な行事について</p> |
| <p>第9回定例会 12月19日 教育委員会室</p> | <p>【議案】</p> <p>定第57号議案 代決処分の承認を求める件 〔鹿児島市教育委員会事務局等の職員の任免の件〕 定第58号議案 平成24年度鹿児島市立高等学校人事異動の重点を定める件 定第59号議案 平成23年度鹿児島市学校医等永年功労者の教育委員会表彰の件</p> <p>【報告】</p> <p>(1) 文化薫る地域の魅力づくりプラン(仮称)の素案及びパブリックコメント手続の実施について (2) 谷山サザンホールのホール使用休止について (3) 第37回春の新人賞について (4) 平成23年度学校給食文部科学大臣表彰について (5) 市立中学校生徒が関わる暴力等事件について (6) 伊敷台中学校における受傷事故に係る損害賠償請求訴訟事件の判決について (7) 市議会関係の審査結果等について (8) 教育委員会関係の主な行事について</p> |

| | |
|---|---|
| <p>第10回定例会 1月26日 市立美術館地下会議室</p> | <p>【議案】 定第60号議案 鹿児島市立学校施設照明設備使用料条例施行規則一部改正の件</p> <p>【報告】 (1) 平成23年度鹿児島市立小・中・高等学校教職員の業績等評価の結果について (2) 第13回「みどりの小道」環境日記コンテスト文部科学大臣奨励賞受賞について (3) 教育委員会関係の主な行事について</p> <p>【その他】 請願書「憲法第19条『思想及び良心の自由は、これを侵してはならない。』憲法第20条2項『国及びその機関は、宗教教育、宗教活動もしてはならない』等々。上記の、憲法の基本的な人権問題に鑑み、公立学校の教育方針の基本に生徒児童の基本的な人権回復への厳密な配慮を要求せる請願書」の事前配布</p> |
| <p>第11回定例会 2月6日 教育委員会室</p> | <p>【議案】 定第61号議案 平成23年度鹿児島市一般会計補正予算（教育委員会関係分）に係る議案についての意見に関する件</p> <p>【請願】 請願平成23年度第1号 憲法第19条「思想及び良心の自由は、これを侵してはならない。」憲法第20条2項「国及びその機関は、宗教教育、宗教活動もしてはならない」等々。上記の、憲法の基本的な人権問題に鑑み、公立学校の教育方針の基本に生徒児童の基本的な人権回復への厳密な配慮を要求せる請願書</p> <p>【報告】 (1) 平成24年度鹿児島玉龍中学校入学者選抜結果について (2) 第25回鹿児島県地区対抗女子駅伝競走大会の結果について (3) 市議会関係の審査結果等について (4) 教育委員会関係の主な行事について</p> |
| <p>第1回臨時会 2月13日 教育委員会室</p> | <p>【議案】 臨第1号議案 美術品購入に係る議案についての意見に関する件 臨第2号議案 鹿児島市立高等学校授業料等に関する条例及び鹿児島市立鹿児島玉龍中学校入学検定料に関する条例一部改正に係る議案についての意見に関する件 臨第3号議案 鹿児島市立美術館条例一部改正に係る議案についての意見に関する件 臨第4号議案 鹿児島市立図書館条例一部改正に係る議案についての意見に関する件 臨第5号議案 鹿児島市公民館条例一部改正に係る議案についての意見に関する件 臨第6号議案 鹿児島市職員定数条例一部改正（教育委員会関係分）に係る議案についての意見に関する件 臨第7号議案 平成24年度鹿児島市一般会計予算（教育委員会関係分）に係る議案についての意見に関する件</p> <p>【報告】 (1) 文化薫る地域の魅力づくりプラン（仮称）の素案に係るパブリックコメント手続の実施結果について</p> |
| <p>第2回臨時会 3月10日 教育委員会室</p> | <p>【議案】 臨第8号議案 鹿児島市教育委員会事務局等の職員の任免の件 臨第9号議案 鹿児島市立高等学校の教職員の任免の件 臨第10号議案 鹿児島市立小学校及び中学校の校長の任免についての内申の件 臨第11号議案 鹿児島市立小中学校区審議会委員の委嘱の件</p> <p>【協議】 (1) 教育委員会活動の活性化について</p> <p>【報告】 (1) 教育委員会関係の主な行事について</p> |
| <p>第12回定例会 3月27日 教育委員会室</p> | <p>【議案】 定第62号議案 鹿児島市教育委員会事務局等の職員の任免の件 定第63号議案 鹿児島市教育委員会公印規則一部改正の件 定第64号議案 鹿児島市教育委員会組織及び事務分掌等に関する規則一部改正の件</p> |

- 定第65号議案 鹿児島市教育委員会人事評価実施規程一部改正の件
- 定第66号議案 鹿児島市立鹿児島玉龍中学校入学検定料の免除に関する規則制定の件
- 定第67号議案 鹿児島市立高等学校の入学料の免除に関する規則一部改正の件
- 定第68号議案 鹿児島市立幼稚園の保育料の減免に関する規則一部改正の件
- 定第69号議案 鹿児島市立科学館条例施行規則一部改正の件
- 定第70号議案 かごしま近代文学館条例施行規則一部改正の件
- 定第71号議案 鹿児島市立ふるさと考古歴史館条例施行規則一部改正の件
- 定第72号議案 鹿児島市立美術館条例施行規則一部改正の件
- 定第73号議案 鹿児島市立図書館条例施行規則一部改正の件
- 定第74号議案 鹿児島市立図書館協議会規則一部改正の件
- 定第75号議案 鹿児島市公民館運営審議会の組織及び運営並びに鹿児島市公民館条例の施行等に関する規則一部改正の件

【協議】

- (1) 教育委員と事務局との意見交換テーマについて

【報告】

- (1) 平成23年度「基礎・基本」定着度調査結果の公表について
- (2) 市立高等学校における進路の状況について
- (3) 平成23年度鹿児島市社会教育委員の会議について
- (4) 市議会関係の審査結果等について
- (5) 教育委員会関係の主な行事について

(2) 教育委員会活動の自己点検・評価

ア 概要

平成19年6月の「地方教育行政の組織及び運営に関する法律」の改正に伴い、教育委員会は、毎年、その権限に属する事務の管理及び執行の状況について点検及び評価を行い、その結果に関する報告書を作成し、これを議会に提出するとともに、公表することが義務づけられた。また、点検及び評価を行うに当たっては、教育に関し学識を有する者の知見の活用を図ることが規定されている。

イ 23年度の取組

平成22年度に定めた鹿児島市教育振興基本計画を総合的かつ計画的に推進し、合わせて、目標となる指標の達成状況を把握しながら、計画に沿って教育行政が執行されているか自ら点検・評価するために、同計画策定後、初めての点検・評価となる23年度は、計画に掲げた41施策の中から次の20施策を選定し、点検・評価の対象とした。

| | |
|--------------|-----------------|
| ①道徳教育の充実 | ⑪学校経営の充実 |
| ②人権教育の充実 | ⑫教育課程の改善・充実 |
| ③教育相談の充実 | ⑬学校安全の充実 |
| ④学校体育の充実 | ⑭学校支援ボランティアの活用 |
| ⑤幼児教育の充実 | ⑮教育費の負担軽減 |
| ⑥学習指導の充実 | ⑯家庭教育の充実 |
| ⑦へき地・複式教育の充実 | ⑰青少年を育む環境づくりの推進 |
| ⑧情報教育の充実 | ⑱生涯スポーツの推進 |
| ⑨郷土教育の充実 | ⑲文化振興 |
| ⑩国際理解教育の充実 | ⑳生涯学習環境の充実 |

ウ 23年度の点検・評価結果

I 担当課による評価及び教育行政評価会議の意見

i) 担当課による評価

| 番号 | 施策の名称 | 評価 |
|-----------------------------------|-------------|----|
| (1) 道徳心や社会性を養い、心身ともにたくましい子どもを育成する | | |
| ① | 道徳教育の充実 | A |
| ② | 人権教育の充実 | A |
| ③ | 教育相談の充実 | B |
| ④ | 学校体育の充実 | A |
| (2) 「確かな学力」を持ち、個性あふれる子どもを育成する | | |
| ⑤ | 幼児教育の充実 | B |
| ⑥ | 学習指導の充実 | A |
| ⑦ | へき地・複式教育の充実 | A |
| ⑧ | 情報教育の充実 | A |
| ⑨ | 郷土教育の充実 | A |
| ⑩ | 国際理解教育の充実 | A |

| | | |
|--|----------------|---|
| (3) 信頼される開かれた学校教育を推進する | | |
| ⑪ | 学校経営の充実 | A |
| ⑫ | 教育課程の改善・充実 | A |
| ⑬ | 学校安全の充実 | A |
| ⑭ | 学校支援ボランティアの活用 | A |
| ⑮ | 教育費の負担軽減 | A |
| (4) 家庭や地域の教育力を高め、社会全体で人づくりを進める | | |
| ⑯ | 家庭教育の充実 | B |
| ⑰ | 青少年を育む環境づくりの推進 | A |
| (5) スポーツや文化の振興を図るとともに、だれもが、いつでも、どこでも学べる環境づくりに努める | | |
| ⑱ | 生涯スポーツの推進 | B |
| ⑲ | 文化振興 | A |
| ⑳ | 生涯学習環境の充実 | A |

【施策の評価区分】

| 区分 | 内 容 |
|----|-----------------------------|
| A | 施策の効果が十分に現れており、順調に推移している。 |
| B | 施策の効果が現れてはいるが、改善等の取組を要する。 |
| C | 施策の効果があまり現れていない。大幅な見直しを要する。 |

ii) 教育行政評価会議の意見

(1) 「道徳心や社会性を養い、心身ともにたくましい子どもを育成する」について

市教育振興基本計画によると「道徳性や社会性を養い、心身ともにたくましい子どもを育成する」ことは注目度の高い分野であり、市の取組状況も一定水準にあるようだ。そのような中でB評価となっている「教育相談」については、複雑な背景を有する困難な事例も多いことから、大学教授や医師など専門的立場からの助言を更に有効活用してほしい。また、福祉の専門性を有するスクールソーシャルワーカーと、日頃から学校を訪問し状況を詳しく把握しているスクールカウンセラー等との連携がさらに進むように努めてほしい。道徳などの心の教育は、保護者や地域の人たちも巻き込みながら、多くの人の価値観に触れ合う中で育つ部分がある。公開授業など学校に多くの人が訪れる機会を活用して、大人と子どもが意見を交換し、双方が育つ場の設定にも努力してほしい。

(2) 「『確かな学力』を持ち、個性あふれる子どもを育成する」について

「確かな学力を持ち、個性あふれる子どもを育成する」にあたり、現在、新学習指導要領への移行という大きな転換期にある。また、幼稚園教育要領も改訂された。新学習指導要領では、言語活動や理科教育、伝統や文化に関する教育などの各面において改善が加えられ、それぞれに改善すべき背景がある。新学習指導要領に記載されたことが、各学校における教育課程にしっかりと位置づけられ、実践されるように、教育委員会はリーダーシップを発揮し、各学校に適切な助言と指導をしてほしい。

(3) 「信頼される開かれた学校教育を推進する」について

「信頼される開かれた学校教育を推進する」取組は、以前と比べるとかなり進んできており、学校支援ボランティア事業など、学校と地域が連携協力した教育が定着してきている。1項目の「道徳心や社会性を養い、心身ともにたくましい子どもを育成する」においても要望したことであるが、地域や家庭を巻き込んだ取組を学校において益々推進されるように努めてほしい。地域の人が自由に学校教育を見ることができる「学校自由参観」や、学校教育の現状を知る機会にもなっている「学校評議員制度」などは、家庭や地域の教育力向上にも役立っている。これらの取組を一層推進してほしい。

学校教育を充実させるうえで、教職員の資質向上は特に重要である。学校では各種研修等を行っているが、それに加えて個別指導も充実させてほしい。

また、信頼される学校づくりを進めるうえで、安心安全性の維持向上は欠かせない。過去の例に基づく安全対策には相当の蓄積があるようだが、常に新たな不安要素の発生を予測しなければならぬ。危険の察知能力が、常に高い水準で発揮されるようお願いしたい。

(4) 「家庭や地域の教育力を高め、社会全体で人づくりを進める」について

本市の特徴として、地縁的繋がりを基礎に学校と地域の接点にある校区公民館の存在が挙げられ、活発な校区公民館活動は、家庭と地域の教育力向上に大きな成果をあげてきた。また、校区公民館運営審議会やその構成員である町内会、あいご会が協力して実施する相撲大会や夏祭りなどの伝統行事は、伝統文化の継承や青少年健全育成の環境づくりにも貢献しており、校区公民館活動推進事業は、今後も継続して取り組むべき本市独自の事業と考える。

「家庭や地域の教育力を高め、社会全体で人づくりを進める」本施策を考える時、「家庭教育の充実」のB評価要因となった家庭教育学級などの学級生を増やすことは、校区公民館活動の活性化とも関連性が高く、大きな課題であると考えられる。参加しやすい学級運営が大切であり、学級開催の時間、開催回数、学級で取り扱うテーマなどに工夫が必要だ。また、校区公民館活動の研究公開のような発表の場は、関係者が成功体験を共有し、課題克服に向けた知恵を出し合う場になると思われるので、検討してほしい。さらに、地域には、様々な経験や価値観を持った人がおり、そのような人とできるだけたくさん触れ合い、話を聞くことで、保護者も児童生徒も自分なりの理解をし、成長すると思う。そういう触れ合いや体験を続けることで、家庭や地域の教育力は高まり、社会全体での人づくりも進んでいくものと考えられる。

(5) 「スポーツや文化の振興を図るとともに、だれもが、いつでも、どこでも、学べる環境づくりに努める」について

「生涯スポーツの充実」に向けた目標に「成人の週1回以上のスポーツ実施率」を約10%向上させることを掲げているが、その目標達成は容易なことではない。実施率の向上は、高齢者等、高い年齢層のスポーツや運動の実施によるところが大きいのかもしれない。本市においても地域で日常的な運動（歩くことや体操などを含む。）に親しんでいる実態もあることから、スポーツ参加の促進については、地域活動の活性化から考える方法もある。また、チームなどの組織に加入する形態を好まず、個人や親しい仲間と体を動かすことを好むニーズもあることから、個人参加型スポーツや運動の推進についても合わせて検討する必要があると思われる。

本市においては、スポーツ、文化それぞれにおいて、公民館講座やスポーツイベントなど様々なメニューが準備されているが、生涯学習の“環境”を充実させる場合、市民ニーズとのコーディネートや情報提供、あるいは意識啓発など各面からの取組も重要になってくる。「だれもが、いつでも、どこでも、学べる環境づくり」に向けて、学習の機会を提供するだけでなく、市民が参加しやすい環境づくりも更に充実させてほしい。

II 教育委員による評価

| 点検評価の対象施策 | 評価 |
|---|----|
| (1) 道徳心や社会性を養い、心身ともにたくましい子どもを育成する | A |
| (2) 「確かな学力」を持ち、個性あふれる子どもを育成する | A |
| (3) 信頼される開かれた学校教育を推進する | A |
| (4) 家庭や地域の教育力を高め、社会全体で人づくりを進める | B |
| (5) スポーツや文化の振興を図るとともに、だれもが、いつでも、どこでも、学べる環境づくりに努める | A |

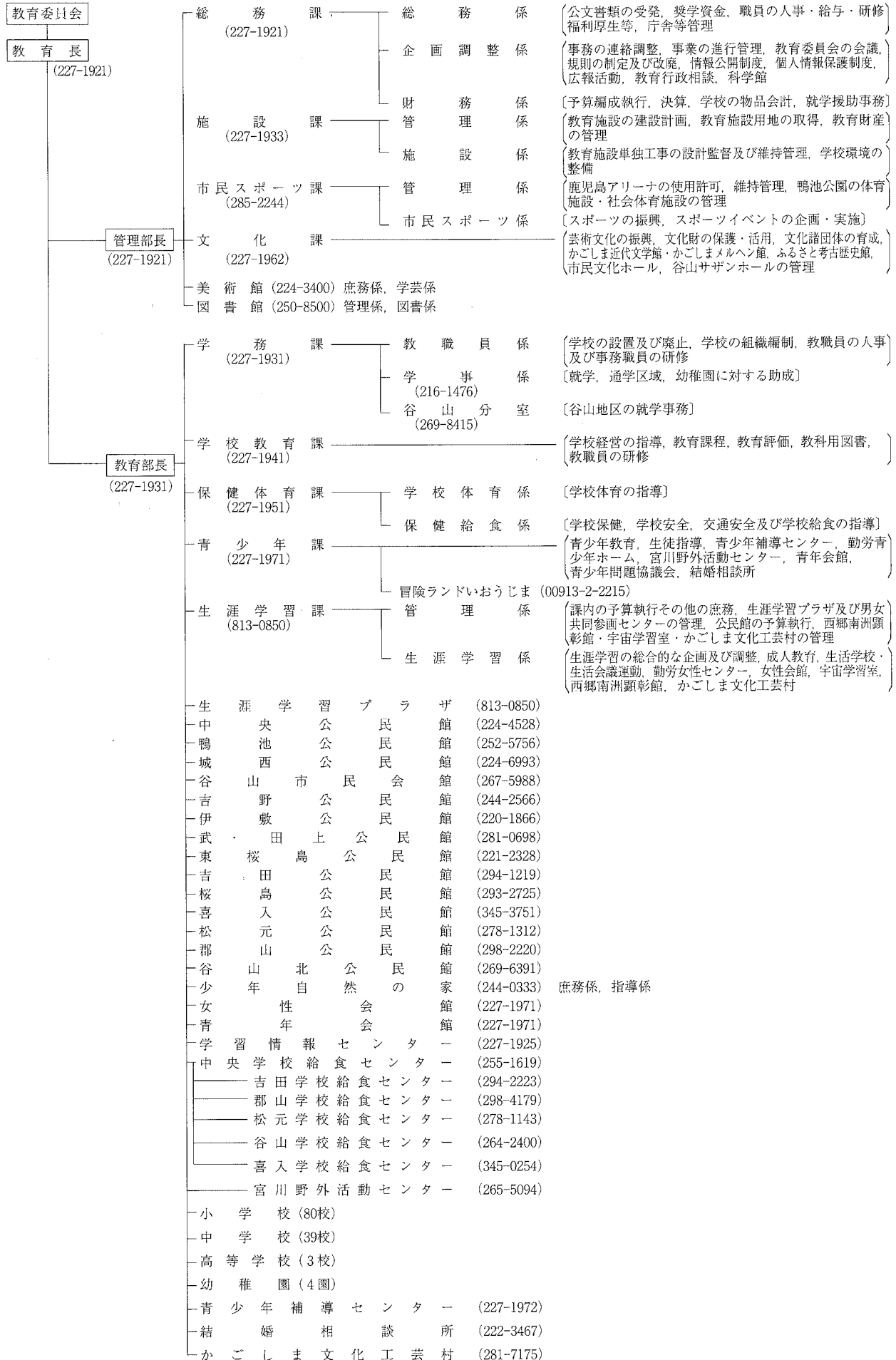
| | |
|-----------------------|--|
| <p>総評及び個別施策における課題</p> | <p>「鹿児島市教育振興基本計画」を策定して初めての点検評価を、今回実施した。同計画に掲げた41施策のうち20施策について点検評価を行った結果、全体として概ね良好に推移しているとみられたが、施策の効果を更に高める必要のあるものや、教育委員会の取組だけでは十分な成果が得られにくいなどの課題を有する施策も見受けられた。</p> <p>同計画に掲げた「鹿児島市に誇りを持ち、これからの時代に必要な生きる力を養い、心身ともにたくましく、学び続ける人材を社会全体で育成します。」を実行し、目指すべき教育の姿の実現につなげるために、引き続き、市教育委員会は各施策の総合的な推進に努め、学校・家庭・地域等が密接な連携を図りながら、社会全体での人材育成を進めていく必要がある。</p> <p>今回の点検評価で見受けられた主な課題は、次のとおりである。</p> <p>道徳教育は、平成21年度実施の「教育に関する市民意識調査」において、取組への期待が高かった施策であり、学校での道徳の時間や体験活動を通じた心の教育、郷土の偉人を題材にした教材の作成や活用など、様々な取組が行われていることは評価できる。しかし、市民の期待が高いということは、取組の成果が十分でないと感じている市民が多いということでもある。このことは、「家庭や地域の教育力を高め、社会全体で人づくりを進める」についても同様で、様々な事業に取り組んではいるが、その成果として、家庭や地域の教育力が十分に高まっているとは言いがたく、A評価には至らないと考える。</p> <p>家庭教育については、教育基本法第10条において、子どもの教育の一義的な責任はその保護者にあると規定されており、その一方で、地方自治体は保護者に対する学習の機会や情報の提供を行うなどの支援に努めるものとされていることから、双方の努力が重要な施策である。道徳教育を含め、これらの施策の達成度は、客観的な基準をもって計ることは困難ではあるが、市民の期待に応えるためにも、家庭や地域の参加をいただきながら、学校教育と社会教育のそれぞれの分野において、明確な意図をもって、効果的な施策の実施に努める必要がある。</p> |
| <p>次年度における重点的な取組</p> | <p>ア 評価方法について</p> <p>一次評価において、複数の施策に記載されている事務事業がある。一つの事務事業が、複数の施策に深く関連していることは理解できるが、例えば、実施状況の優れた一つの事務事業が複数の施策にわたって、その評価を支配することもあることから、点検評価にあたっては、最も代表的な施策に取り上げることを基本とされたい。</p> <p>イ 評価基準について</p> <p>市教育振興基本計画の総括に際しては、道徳教育や家庭教育など、感覚的にしか現況の把握ができない施策について、より客観的な評価方法を検討されたい。</p> |

| | |
|----------------------|---|
| <p>次年度における重点的な取組</p> | <p>ウ 教育相談について</p> <p>教育相談については、教育相談室やスクールカウンセラーなど様々な事業を実施してきた結果、いじめ・不登校の件数は減少傾向にあるが、まだ500人以上の児童生徒が不登校の状況にある。今後、さらにきめ細かな対応をしていくために、児童生徒の卒業後の状況についても情報を集め、今後の指導に生かされたい。</p> <p>エ 幼児教育について</p> <p>児童生徒の中には、「あいさつ」をはじめ、基本的な社会性が身につけていない子が散見されるようである。「あいさつ」や「規範意識」など人が人として当然身につけておくべきことは、小学校入学前にしっかりと学んでおかなければならない。本市には私立の幼稚園が多く、市が直接、私立幼稚園を指導することは困難であることから、幼・小連携研修会や公私立幼稚園保育研修会等の場などを有効に活用し、連携を密にとることで更なる幼児教育の充実に努められたい。</p> <p>オ 学校経営について</p> <p>信頼される開かれた学校づくりを推進していくうえで、本市においては、すべての小中高等学校において学校評議員制度を導入し、地域住民の意見を伺うようにしている。これらの意見を積極的に学校経営に生かし、制度が十分に機能するよう、引き続き学校の管理職を指導されたい。</p> <p>カ 生涯スポーツについて</p> <p>生涯にわたって日常的にスポーツに親しむ習慣を身につけるためには、子どものうちに多くのスポーツに触れ、楽しい経験をしておくことが効果的であると考え。学校体育や地域スポーツクラブなどにおいて、子どもたちが楽しみながらスポーツ体験ができるよう工夫に努められたい。</p> |
|----------------------|---|

4. 各種審議会等

| 各種審議会等 | 委員の数 | 委員の構成 | 任期 |
|----------------|---------------|--|----|
| 奨学資金貸付審査会 | 15人以内 | 学識経験者, PTA 代表者, 学校長, 関係行政機関 | 1年 |
| 市立小中学校区審議会 | 〃 | 学識経験者, PTA 代表者, 学校長, 関係行政機関 | 〃 |
| 障害児就学指導委員会 | 〃 | 学識経験者, 学校教育関係等 | 2年 |
| スポーツ推進審議会 | 20人以内 | 学識経験者, スポーツ関係団体代表者, 関係行政機関, 学校体育関係者, 公募委員 | 〃 |
| 社会教育委員 | 〃 | 学識経験者, 社会教育関係者, 学校教育関係者, 家庭教育関係者 | 1年 |
| 文化財審議会 | 15人以内 | 学識経験者, 関係行政機関 | 2年 |
| 美術館協議会 | 10人以内 | 学識経験者, 学校教育関係者, 社会教育関係者, 公募委員 | 〃 |
| 図書館協議会 | 〃 | 学識経験者, 学校教育関係者, 社会教育関係者, 家庭教育関係者 | 〃 |
| 公民館運営審議会 | 各審議会 15人以内 | 学識経験者, 社会教育関係者, 学校教育関係者, 家庭教育関係者 | 1年 |
| 少年自然の家運営協議会 | 20人以内 | 学識経験者, 社会教育関係団体代表者, 小中高等学校代表者 | 〃 |
| 学校給食センター運営審議会 | 18人以内 | PTA 代表者, 学校保健会会長, 学識経験者, 衛生管理機関の代表者, 学校教育関係者 | 〃 |
| 勤労女性センター運営委員会 | 15人以内 | 各界女性, 雇用主, 学識経験者, 関係行政機関 | 2年 |
| 勤労青少年ホーム運営委員会 | 〃 | 勤労青少年, 雇用主, 学識経験者, 関係行政機関 | 〃 |
| 青少年問題協議会 | 32人 | 学識経験者, 市議会議員, 関係行政機関 | 〃 |
| 青少年補導センター運営協議会 | 20人以内 | 学校代表者, 関係行政機関 | 〃 |

5. 教育委員会組織及び事務分掌



6. 教育委員会事務局等職員数（現員数）

（平成24年4月1日現在）

| 所 属 | 職 名 | 事 務 局 等 | | | | | | | | | | 学 校 職 員 | | | | | | | 計 | | | | |
|---------------------|-----|---------|-----|---------|-----|----------|-----------|-----------|-------------|------------|-----------|---------|-------|----------|-----|----------|-----|-----|----------|----------|-------------|------------|-------------|
| | | 教 育 長 | 部 長 | 部 長 参 事 | 課 長 | 所 長・館 長 | 主 幹 | 係 長 | 主 任 指 導 主 事 | 主 指 導 主 事 | 主 事 | 技 師 | 栄 養 士 | 校 長 | 主 幹 | 教 頭 | 主 査 | 教 諭 | | 養 護 教 諭 | 学 校 事 務 職 員 | 学 校 用 務 員 | 調 理 員 |
| 教 育 長 部 | 長 部 | 1 | | | | | | | | | | | | | | | | | | | | 1 | |
| 教 育 長 部 | 長 部 | 1 | | | | | | | | | | | | | | | | | | | | 1 | |
| 総 務 課 | | | 1 | | | 1 | 2 | | 6 | | 9 | | | | | | | | | | | 19 | |
| 施 設 課 | | | | 1 | | 1 | 1 | | 4 | | 2 | 7 | | | | | | | | | | 16 | |
| 市 民 ス ポ ー ツ 課 | | | | 1 | | 1 | 1 | | 4 | 2 | 7 | 1 | | | | | | | | | | 17 | |
| 文 化 課 | | | | 1 | | 2 | | | 2 | 2 | 7 | | | | | | | | | | | 14 | |
| 美 術 館 | | | 1 | | | 2 | | | 2 | | 3 | | | | | | | | | | | 8 | |
| 図 書 館 | | | 1 | | | 1 | 1 | | | 1 | 9 | | | | | | | | | | | 13 | |
| 教 育 部 | | 1 | | | | | | | | | | | | | | | | | | | | 1 | |
| 学 務 課 | | | | 1 | | 5 | | | 6 | | 3 | | | | | | | | | | | 15 | |
| 学 校 教 育 課 | | | | 1 | | 2 | | | 1 | 12 | 2 | | | | | | | | | | | 18 | |
| 保 健 体 育 課 | | | | 1 | | 2 | | | 2 | 3 | 2 | 1 | | | | | | | | | | 11 | |
| 青 少 年 課 | | | | 1 | | 2 | | | 1 | 5 | 1 | | | | | | | | | | | 10 | |
| 生 涯 学 習 課 | | | | 1 | | 1 | 1 | | 2 | 5 | 4 | | | | | | | | | | | 14 | |
| 生 涯 学 習 プ ラ ザ | | | | | (1) | (1) | (1) | | (2) | (5) | (4) | | | | | | | | | | | (14) | |
| 中 央 公 民 館 | | | | | | 1 | | | 2 | | | | | | | | | | | | | 3 | |
| 鴨 池 公 民 館 | | | | | | | | | 2 | | | | | | | | | | | | | 2 | |
| 城 西 公 民 館 | | | | | | | | | 2 | | | | | | | | | | | | | 2 | |
| 谷 山 市 民 会 館 | | | | | | | | | 2 | | | | | | | | | | | | | 2 | |
| 吉 野 公 民 館 | | | | | | | | | 1 | 1 | | | | | | | | | | | | 2 | |
| 伊 敷 公 民 館 | | | | | | | | | 1 | 1 | | | | | | | | | | | | 2 | |
| 武・田上公 民 館 | | | | | | | | | 1 | 1 | | | | | | | | | | | | 2 | |
| 東 桜 島 公 民 館 | | | | | (1) | 1 | | | | | | | | | | | | | | | | 1(1) | |
| 吉 田 公 民 館 | | | | | | | | | 2 | | | | | | | | | | | | | 2 | |
| 桜 島 公 民 館 | | | | | | | | | 2 | | | | | | | | | | | | | 2 | |
| 喜 入 公 民 館 | | | | | | | | | 2 | | | | | | | | | | | | | 2 | |
| 松 元 公 民 館 | | | | | | | | | 2 | | | | | | | | | | | | | 2 | |
| 郡 山 公 民 館 | | | | | | | | | 1 | 1 | | | | | | | | | | | | 2 | |
| 谷 山 北 公 民 館 | | | | | | | | | 2 | | | | | | | | | | | | | 2 | |
| 少 年 自 然 の 家 | | | | | 1 | 1 | 1 | | 1 | 2 | 2 | | | | | | | | | | | 8 | |
| 女 性 会 館 | | | | | (1) | (1) | | | | (5) | | | | | | | | | | | | (7) | |
| 青 年 会 館 | | | | | (1) | (2) | | | (1) | (5) | (1) | | | | | | | | | | | (10) | |
| 学 習 情 報 セ ン タ ー | | | | | (1) | 1(1) | | | | 2 | | | | | | | | | | | | 3(2) | |
| 中 央 学 校 給 食 セ ン タ ー | | | | | 1 | 3 | 3 | | 3 | | | | | | | | | | | | | 10 | |
| 宮 川 野 外 活 動 セ ン タ ー | | | | | (1) | | | | | | | | | | | | | | | | | (1) | |
| 青 少 年 補 導 セ ン タ ー | | | | | (1) | (2) | | | (1) | (5) | (1) | | | | | | | | | | | (10) | |
| 結 婚 相 談 所 | | | | | (1) | | | | | | | | | | | | | | | | | (1) | |
| 幼 稚 園 | | | | | | | | | | | | | (2) | (2) | 4 | 7 | (2) | (1) | (1) | | | 11(8) | |
| 小 学 校 | | | | | | | | | | | | | | | 28 | | | | | 30 | 116 | 174 | |
| 中 学 校 | | | | | | | | | | | | | | | 14 | | | | | 18(2) | 33(2) | 65(4) | |
| 高 等 学 校 | | | | | | | | | | | | | | 3 | 3 | 5 | 9 | 138 | 3 | 3 | 1 | 165 | |
| 合 計 | | 1 | 2 | 3 | 8 | (8) 2 | (7) 27 | (1) 10 | (4) 56 | (20) 34 | (6) 55 | 8 | 1 | (2) 3 | 3 | (2) 5 | 55 | 145 | (2) 3 | (1) 3 | (3) 49 | (2) 149 | (58) 622 |

() は併任者数

教育振興基本計画 (抜粋)

「目指すべき姿」と「施策」の関連図

「今後11年間を通じて目指すべき教育の姿」

(か) 鹿児島市に誇りを持ち、
 (こ) これからの時代に必要な生きる力を養い、
 (し) 心身ともにたくましく、
 (ま) 学び続ける人材を社会全体で育成します。



「今後5年間に総合的かつ計画的に取り組む施策」

鹿児島市の教育の取組における視点 (基本的な考え方)

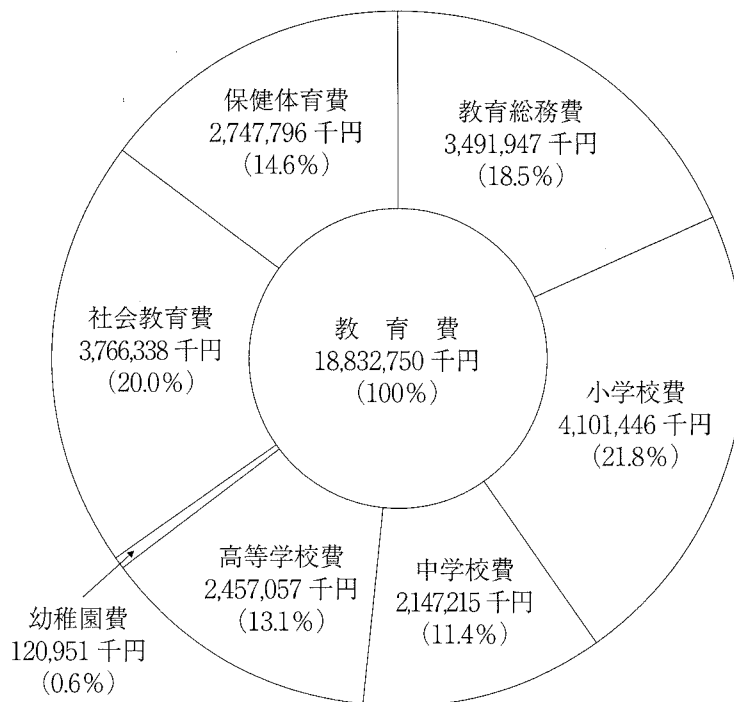
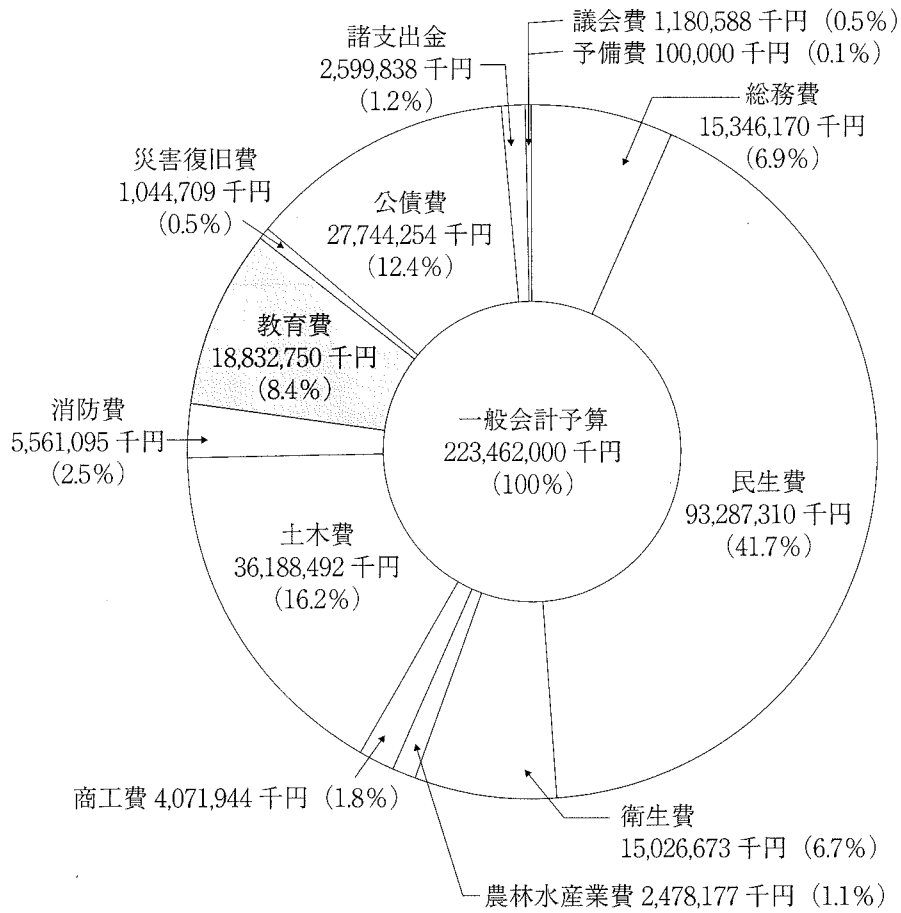
- 生涯を通じて自らを磨き、生活や職業に必要な知識等を継続的に習得することができる生涯学習社会の実現
- 学校・家庭・地域の連携強化による社会全体の教育力の向上
- 我が国と郷土を愛し、公共の精神を尊び、社会の形成に主体的に参画する人材の育成

《本市教育施策の方向性》

| (1) | (2) | (3) | (4) | (5) |
|---|--|---|--|---|
| 道徳心や社会性を養い、心身ともにたくましい子どもを育成する | 「確かな学力」を持ち、個性あふれる子どもを育成する | 信頼される開かれた学校教育を推進する | 家庭や地域の教育力を高め、社会全体で人づくりを進める | スポーツや文化の振興を図るとともに、だれもが、いつでも、どこでも学べる環境づくりに努める |
| ①道徳教育の充実 ②人権教育の充実 ③生徒指導の充実 ④教育相談の充実 ⑤学校体育の充実 ⑥健康教育の充実 ⑦食育の推進 ⑧青少年教育と体験活動の充実 ⑨子ども読書活動の推進 | ①幼児教育の充実 ②学習指導の充実 ③進路指導・キャリア教育の充実 ④へき地・複式教育の充実 ⑤特別支援教育の充実 ⑥情報教育の充実 ⑦高等学校教育の充実 ⑧中高一貫教育の充実 ⑨郷土教育の推進 ⑩国際理解教育の推進 ⑪環境教育の推進 ⑫消費者教育の充実 | ①学校経営の充実 ②教育課程の改善・充実 ③学校評価の推進 ④教職員の資質向上 ⑤学校安全の充実 ⑥教育施設の整備・充実 ⑦学校支援ボランティアの活用 ⑧教育費負担の軽減 ⑨教育委員会活動の活性化 ⑩学校規模の適正化 ⑪私立学校等との連携 | ①家庭教育の充実 ②地域で学校を支援する体制の確立 ③校区公民館活動の充実 ④青少年を育む環境づくりの推進 | ①生涯スポーツの推進 ②競技スポーツの推進 ③文化振興 ④文化財の保護と活用 ⑤生涯学習環境の充実 |

教育財政

1. 平成24年度一般会計予算と教育予算（歳出当初予算）



2. 平成24年度教育予算

(1) 財源別内訳

(単位：千円)

| 項目 | 歳出予算額 | 分担金及び負担金 | 使手用数料 | 国支庫金 | 支庫金 | 市債 | 諸収入 | 計 | 一般財源 |
|-------|------------|----------|---------|---------|--------|---------|---------|-----------|------------|
| 教育総務費 | 3,491,947 | 0 | 19,570 | 283,866 | 78,348 | 0 | 11,769 | 393,553 | 3,098,394 |
| 小学校費 | 4,101,446 | 0 | 3,713 | 73,678 | 0 | 331,900 | 10,533 | 419,824 | 3,681,622 |
| 中学校費 | 2,147,215 | 0 | 2,803 | 42,970 | 0 | 130,200 | 6,865 | 182,838 | 1,964,377 |
| 高等学校費 | 2,457,057 | 0 | 6,812 | 250,962 | 0 | 0 | 1,042 | 258,816 | 2,198,241 |
| 幼稚園費 | 120,951 | 0 | 14,590 | 0 | 0 | 0 | 2,351 | 16,941 | 104,010 |
| 社会教育費 | 3,766,338 | 0 | 197,708 | 58,515 | 1,100 | 2,400 | 149,557 | 409,280 | 3,357,058 |
| 保健体育費 | 2,747,796 | 20,694 | 127,062 | 3,906 | 0 | 89,900 | 6,857 | 248,419 | 2,499,377 |
| 計 | 18,832,750 | 20,694 | 372,258 | 713,897 | 79,448 | 554,400 | 188,974 | 1,929,671 | 16,903,079 |

(2) 性質内訳

| 項目 | 歳出予算額 | 人件費 | 物件費 | 維持補修費 | 普通建設事業費 | | 補助費等 | 扶助費 | 繰出金 | 項別百分率 |
|--------|------------|-----------|-----------|---------|---------|-----------|---------|-----------|------|-------|
| | | | | | 補助 | 単独 | | | | |
| 教育総務費 | 3,491,947 | 1,201,257 | 559,474 | 4,800 | 0 | 412,410 | 437,089 | 876,917 | 0 | 18.5 |
| 小学校費 | 4,101,446 | 1,479,798 | 1,237,472 | 103,664 | 135,860 | 622,456 | 5,348 | 516,848 | 0 | 21.8 |
| 中学校費 | 2,147,215 | 535,572 | 669,552 | 63,172 | 72,650 | 391,262 | 13,706 | 401,301 | 0 | 11.4 |
| 高等学校費 | 2,457,057 | 2,250,609 | 138,524 | 12,687 | 0 | 32,672 | 615 | 21,950 | 0 | 13.0 |
| 幼稚園費 | 120,951 | 91,383 | 19,410 | 1,967 | 0 | 7,585 | 466 | 140 | 0 | 0.6 |
| 社会教育費 | 3,766,338 | 733,900 | 1,735,970 | 42,842 | 82,777 | 944,887 | 221,708 | 3,609 | 645 | 20.0 |
| 保健体育費 | 2,747,796 | 375,224 | 1,648,157 | 110,845 | 0 | 394,515 | 190,806 | 28,249 | 0 | 14.6 |
| 計 | 18,832,750 | 6,667,743 | 6,008,559 | 339,977 | 291,287 | 2,805,787 | 869,738 | 1,849,014 | 645 | 100 |
| 性質別百分率 | 100.00 | 35.41 | 31.90 | 1.81 | 1.55 | 14.90 | 4.62 | 9.82 | 0.00 | |

(3) 教育費当初予算総括表

| 款 | 項 | 目 | 平成24年度 | | 平成23年度 | | 比較 | | |
|------|---------|------|------------|-----------|------------|-----------|------------|------------|--------|
| | | | 当初予算額(A) | 構成比 | 当初予算額(B) | 構成比 | 増減額(A-B) | 比率(A/B) | |
| 教 | 育 | 費 | 千円 | % | 千円 | % | 千円 | % | |
| | | | 18,832,750 | | 19,842,191 | | △1,009,441 | 94.91 | |
| | | | 教育総務費 | 3,491,947 | 18.54 | 3,332,634 | 16.80 | 159,313 | 104.78 |
| | | | 教育委員会費 | 5,517 | 0.03 | 5,703 | 0.03 | △186 | 96.74 |
| | | | 事務局費 | 729,965 | 3.88 | 919,203 | 4.63 | △189,238 | 79.41 |
| | | | 教育指導費 | 2,155,570 | 11.45 | 2,153,095 | 10.85 | 2,475 | 100.11 |
| | | | 科学館費 | 600,895 | 3.19 | 254,633 | 1.28 | 346,262 | 235.98 |
| | | | 小学校費 | 4,101,446 | 21.78 | 5,307,429 | 26.75 | △1,205,983 | 77.28 |
| | | | 学校管理費 | 2,336,800 | 12.41 | 2,391,824 | 12.05 | △55,024 | 97.70 |
| | | | 教育振興費 | 781,465 | 4.15 | 898,789 | 4.53 | △117,324 | 86.95 |
| | | | 学校建設費 | 983,181 | 5.22 | 2,016,816 | 10.16 | △1,033,635 | 48.75 |
| | | | 中学校費 | 2,147,215 | 11.40 | 2,389,103 | 12.04 | △241,888 | 89.88 |
| | | | 学校管理費 | 978,066 | 5.19 | 996,089 | 5.02 | △18,023 | 98.19 |
| | | | 教育振興費 | 617,676 | 3.28 | 618,576 | 3.12 | △900 | 99.85 |
| | | | 学校建設費 | 551,473 | 2.93 | 774,438 | 3.90 | △222,965 | 71.21 |
| | | | 高等学校費 | 2,457,057 | 13.05 | 2,507,704 | 12.64 | △50,647 | 97.98 |
| | | | 学校管理費 | 2,380,297 | 12.64 | 2,344,169 | 11.81 | 36,128 | 101.54 |
| | | | 教育振興費 | 22,896 | 0.12 | 23,517 | 0.12 | △621 | 97.36 |
| | | | 学校建設費 | 53,864 | 0.29 | 140,018 | 0.71 | △86,154 | 38.47 |
| | | | 幼稚園費 | 120,951 | 0.64 | 116,411 | 0.59 | 4,540 | 103.90 |
| 幼稚園費 | 120,951 | 0.64 | 116,411 | 0.59 | 4,540 | 103.90 | | | |

| 款 | 項 | 目 | 平成24年度 | | 平成23年度 | | 比 較 | |
|---|---|--------------|--------------|-------|--------------|-------|----------------|-------------|
| | | | 当初予算額 (A) | 構成比 | 当初予算額 (B) | 構成比 | 増減額 (A - B) | 比率 (A/B) |
| | 社 | 会 教 育 費 | 3,766,338 | 20.00 | 3,513,228 | 17.71 | 253,110 | 107.20 |
| | | 社会教育総務費 | 823,109 | 4.37 | 790,178 | 3.98 | 32,931 | 104.17 |
| | | 文化財保護費 | 308,556 | 1.64 | 277,389 | 1.40 | 31,167 | 111.24 |
| | | 公民館費 | 1,026,196 | 5.45 | 686,067 | 3.46 | 340,129 | 149.58 |
| | | 女性青少年教育費 | 69,534 | 0.37 | 74,536 | 0.38 | △5,002 | 93.29 |
| | | 青少年補導センター費 | 11,617 | 0.06 | 11,672 | 0.06 | △55 | 99.53 |
| | | 勤労青少年ホーム費 | 33,187 | 0.18 | 54,726 | 0.28 | △21,539 | 60.64 |
| | | 女性センター費 | 34,399 | 0.18 | 46,205 | 0.23 | △11,806 | 74.45 |
| | | 少年自然の家費 | 57,889 | 0.31 | 74,171 | 0.37 | △16,282 | 78.05 |
| | | 美術館費 | 247,340 | 1.31 | 163,383 | 0.82 | 83,957 | 151.39 |
| | | 図書館費 | 295,980 | 1.57 | 259,773 | 1.31 | 36,207 | 113.94 |
| | | 近代文学館・メルヘン館費 | 174,570 | 0.93 | 173,848 | 0.88 | 722 | 100.42 |
| | | 生涯学習プラザ費 | 135,328 | 0.72 | 136,046 | 0.69 | △718 | 99.47 |
| | | 文化ホール費 | 548,633 | 2.91 | 765,234 | 3.86 | △216,601 | 71.69 |
| | 保 | 健 体 育 費 | 2,747,796 | 14.59 | 2,675,682 | 13.48 | 72,114 | 102.70 |
| | | 保健体育総務費 | 416,518 | 2.21 | 404,673 | 2.04 | 11,845 | 102.93 |
| | | 保健体育指導費 | 478,864 | 2.54 | 511,727 | 2.58 | △32,863 | 93.58 |
| | | 市民スポーツ振興費 | 113,197 | 0.60 | 166,246 | 0.84 | △53,049 | 68.09 |
| | | 体育施設費 | 1,059,882 | 5.63 | 971,255 | 4.89 | 88,627 | 109.12 |
| | | 給食センター費 | 679,335 | 3.61 | 621,781 | 3.13 | 57,554 | 109.26 |
| | 災 | 害 復 旧 費 | 76,000 | | 76,000 | | 0 | 100.00 |
| | | 教育施設災害復旧費 | 10,000 | 13.16 | 10,000 | 13.16 | 0 | 100.00 |
| | | 桜島連続降灰除去事業費 | 66,000 | 86.84 | 66,000 | 86.84 | 0 | 100.00 |
| | | 教育委員会合計 | 18,908,750 | | 19,918,191 | | △1,009,441 | 94.93 |

3. 教育費決算額の推移

