

平成 2 9 年 度

船 舶 事 業 概 要



鹿 児 島 市 船 舶 局

目 次

第1章 総説

1 概況及び基本方針	1
2 経営の基本	2
3 平成29年度予算概要	3
4 組織・人事	
① 組織図（平成29年4月1日）	4
② 事務分掌	5
③ 年度別職員数	8
④ 年齢別・職種別職員構成表	8
⑤ 職種別・平均年齢・平均給料等比較	9
5 運賃・料金制度	
① 一般旅客定期航路に係る運賃	10
② 旅客不定期航路に係る料金	12
③ その他（桜島フェリーオリジナルグッズ等について）	13
6 時刻表	14

第2章 施設等

1 施設	
① 船舶一覧	15
② 桜島港側陸上施設	16
③ 鹿児島港側陸上施設	16
2 基準航路	
① 桜島～鹿児島航路（一般旅客定期航路）	17
② 鹿児島～桜島航路（よりみちクルーズ船定期航路）	18
③ 鹿児島湾内周遊航路（旅客不定期航路）	19

第3章 業務

1 業務量の推移（平成24～28年度）	24
2 旅客業務実績（平成28年度 月別）	25
3 車両業務実績（平成28年度 月別）	26
3-② 車両実績対前年度比較（車種区分別）	27
3-③ 車両実績対前年度比較（売上区分別）	28
【参考】年度別車両輸送台数（航海日誌から）	29
4 手荷物・小荷物業務実績（平成28年度 月別）	30
5 販売実績	
① クーポン	31
② コンビニエンスストアチケット	31
③ 後納券	31
④ 定期券	32
6 遊覧船運航実績の推移	
① 納涼船	33
② 貸切船	33
③ 錦江湾魅力再発見クルーズ	33
④ ロングクルーズ	33
7 よりみちクルーズ船運航実績の推移	33
8 船舶の定期検査及び中間検査	
(1) 検査の内容	34
(2) 定期検査の時期	36

第4章 財務

1 平成28年度 船舶事業の決算概況	37
2 損益勘定収支推移（税抜）	39
3 資本勘定収支推移（税込）	41
4 損益計算比較	42
5 費用構成比較	43
(参考) A重油購入価格の推移	44
6 貸借対照表比較	45
7 企業経営分析表	51
8 企業債明細書	52

第5章 沿革

1 桜島フェリーのあゆみ	53
2 運賃の推移	65

第 1 章 総 説

1 概況及び基本方針

(1) 現状と課題

船舶事業は、旧桜島町で運営していた交通事業（桜島フェリー）を引き継ぎ、平成16年11月1日に、本市の第4番目の公営企業として事業を開始しました。

昭和9年に、旧西桜島村の村民の生活航路・通学航路として船舶事業を開始して以来、桜島地域と市街地のみならず、薩摩・大隅両半島を結ぶ海上交通機関として重要な役割・使命を担い、現在では、年間乗客455万人、航送車両129万台の輸送を行っています。

この間、人道橋・可動橋等接岸施設の設備の充実と、船舶の大型化を図り、船舶5隻を保有し、1日70航海（140便）の24時間運航をしています。

桜島フェリーは、本市における総合的な交通体系の中に位置づけられ、桜島へのアクセスとして、観光振興と地域の活性化に寄与するとともに、災害発生時においては、救難船舶としての役割を果たします。

平成29年度は、桜島と錦江湾の魅力が海上から身近に楽しむことができる「よりみちクルーズ」を毎日運航し、新たな取組みとして、「桜島フェリー体験パスポート事業」を開始したほか、鹿児島県の夏の風物詩として親しまれている「桜島納涼観光船」を8月1日から8月31日まで運航しました。さらに、雄大な活火山桜島を背景に錦江湾を巡る「錦江湾魅力再発見クルーズ」を春期に3回行い、秋期に3回行うこととし、長時間運航可能な第二桜島丸の特色を活かしたロングクルーズを2回実施することとしております。

また、桜島港フェリー施設整備事業等を進めるとともに、桜島の大噴火に備え、避難住民救助を想定した避難港での船舶離着岸訓練を引き続き実施します。

船舶事業の経営環境は、東九州自動車道の延伸等による収益の減少、老朽化施設の整備及び船舶の建造等を行う必要があるなど、ますます厳しくなることが見込まれることから、鹿児島市船舶事業経営計画（平成25～34年度）を踏まえ、今後とも安全で快適な運航、効率的な事業運営に努めてまいります。

(2) 基本的方向

船舶事業の運営にあたっては、乗客の利用の動向や実態などを的確に把握し、船舶及び施設のバリアフリー化を推進するとともに、陸上交通機関との連携を図るなど乗客の利便性の向上に努めます。

また、すべての人が利用しやすい乗り物として、船舶・施設・設備等の整備を進め、公共交通機関として安全運航に努めるとともに、乗客が快適に乗船できるよう積極的な取り組みを進めます。

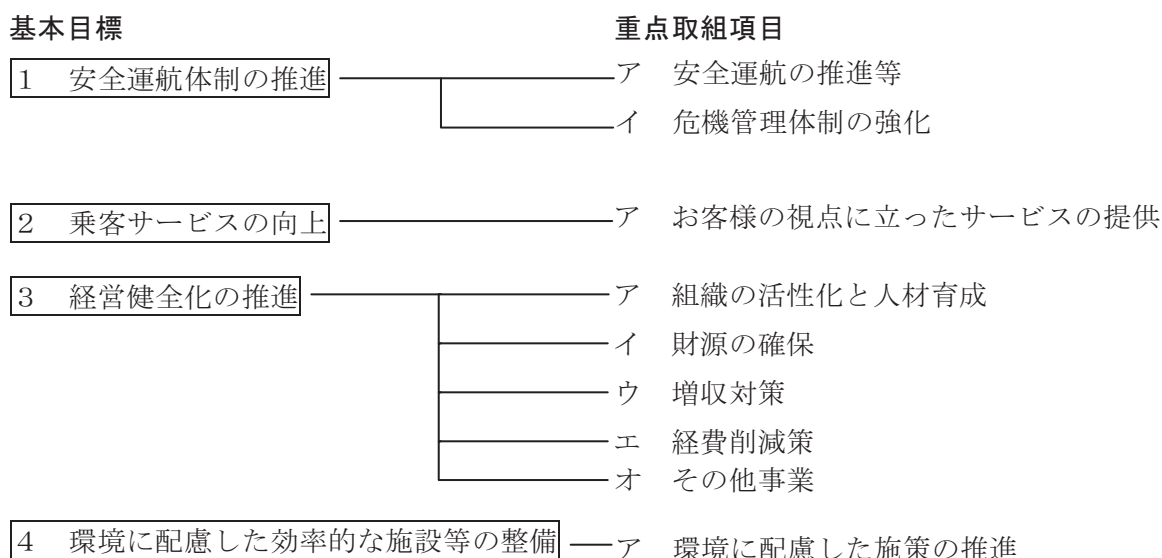
船舶事業は、経費の節減や業務の効率化など経営の健全化に努め、公営の海上交通機関として、その役割と機能の強化を図ります。

(3) 経営理念

本市船舶事業は、『安全で快適な運航、効率的な事業運営』を経営理念に、新たな課題等に的確に対応し、船舶事業の特性や公営企業のあるべき姿を踏まえながら、多様な手法により、限られた資源を最大限効率的に活用し、現在のみならず将来にわたって、船舶事業を健全に運営していくこととします。

また、この理念を実現するために、4つの基本目標を掲げるとともに、その目標を確実に実現するため、9つの重点取組項目を定め、着実に実行していきます。

(4) 基本目標・重点取組項目



2 経営の基本

(1) 設置

市民の海上交通を確保するとともに、福祉の向上に資するため、船舶事業を設置し、企業の経済性を発揮するとともに公共の福祉を増進するように運営するものとします。

(2) 事業（創業 昭和9年12月1日）

- ①事業区域 鹿児島湾内の平水区域
- ②事業航路 ア 一般旅客定期航路 桜島～鹿児島航路
鹿児島～桜島間（よりみちクルーズ船航路）
イ 旅客不定期航路 鹿児島湾内
- ③事業用船舶の数 6隻以内

3 平成29年度予算概要

○主な予算内容

(1) 桜島フェリー体験パスポート事業

桜島フェリーや桜島・錦江湾ジオパークを身近に感じてもらうため、よりみちクルーズ船に無料で乗船できる年間パスポートを市内の小中学生に配付する。

(2) 桜島フェリーよりみちクルーズ船運航事業

桜島と錦江湾の魅力をも身近に楽しむことのできる「よりみちクルーズ船」を毎日運航する。また、冬期の船上セミナーに加えて、新たに、夏休み期間においても、小学生を対象としたセミナーを実施する。

(3) 桜島フェリーPR・利用促進事業

県内外へのPR活動を継続するとともに、県内自治体との連携を強化し、イベント等への協力や情報交換を行うほか、各種媒体を活用し利用促進を図る。

(4) 桜島フェリーロングクルーズ事業

長時間運航可能な第二桜島丸の特色を活かした、集客力のあるクルーズ船の運航を行う。

(5) 錦江湾魅力再発見クルーズ事業

雄大な活火山桜島を背景に、桜島フェリーを使った桜島・錦江湾の魅力を感じられるクルーズ船の運航を年6回行う。

(6) 運賃徴収システム改修事業

既存の運賃徴収システムを改修し、運賃徴収業務の効率的な運用を図る。

(7) 桜島フェリー施設整備事業

桜島港施設整備計画に基づき、桜島港新フェリーターミナルの建設工事等を進める。供用開始は本年度末の予定。

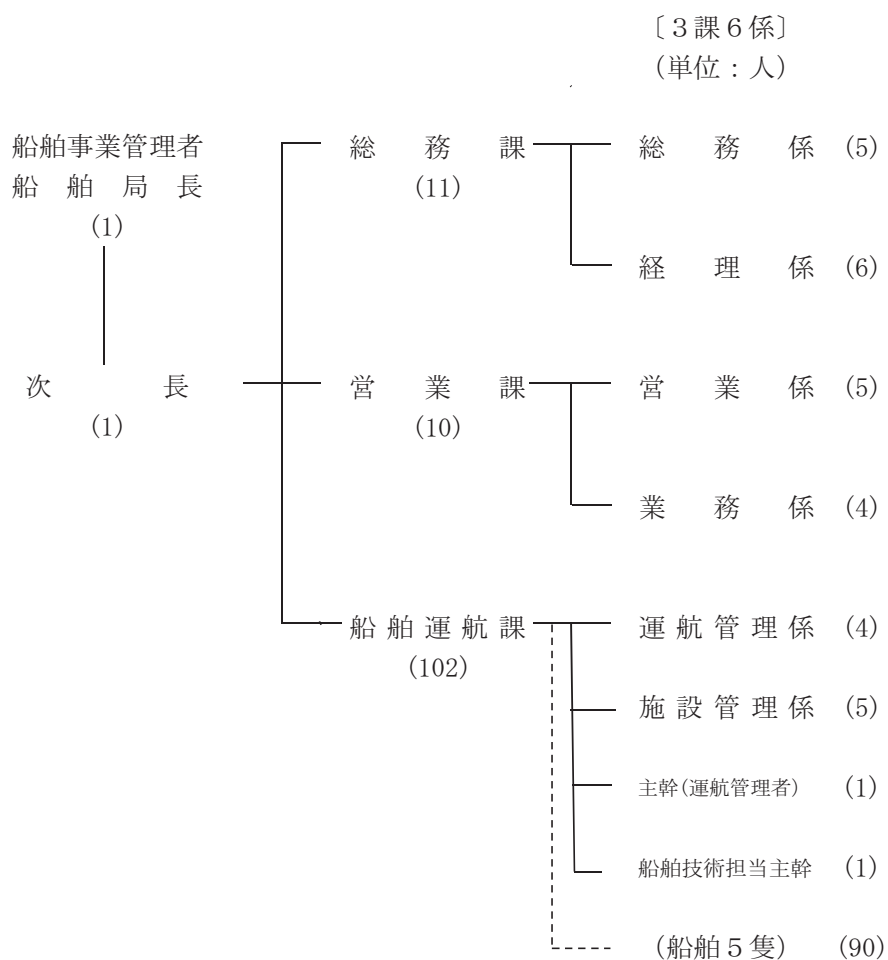
○ 収支予算書

(単位：千円)

区 分		予 算	
損益勘定	収 入	営 業 収 益	2,302,952
		営 業 外 収 益	231,236
		特 別 利 益	63,078
		収益合計(税込) (A)	2,597,266
	支 出	営 業 費 用	2,723,533
		営 業 外 費 用	46,192
		特 別 損 失	19,713
		予 備 費	10,000
	費用合計(税込) (B)		2,799,438
	収 支 差 引 (A) - (B)		△ 202,172
純損益(税抜)		△ 279,759 (C)	
資本勘定	収 入	補 助 金	82,126
		企 業 債	959,100
		固定資産売却代金	41,147
		収入計(税込) (D)	1,082,373
	支 出	建 設 改 良 費	1,123,788
		企業債償還金	109,031
船舶建造年賦支払金		98,743	
支出計(税込) (E)		1,331,562	
資金収支	資本的収支不足額 (D) - (E)		△ 249,189 (F)
	退職給付引当金		141,442 (G)
	特別修繕引当金		14,300 (H)
	損益勘定留保資金		238,826 (I)
	消費税及び地方消費税資本的収支調整額		76,020 (J)
	29年度資金収支		△ 58,360 (C) + (F) + (G) + (H) + (I) + (J) = (K)
	28年度末資金残		1,062,941 (L)
29年度末資金残予定		1,004,581 (K) + (L)	

4 組織・人事

① 組織図（平成29年4月1日）



〔内訳〕

次長	(1)	主幹	(1)
次長参事	(1)	船長	(18)
課長	(1)	機関長	(17)
主幹	(4)	甲板長	(12)
係長	(3)	操機長	(3)
専門員	(1)	甲板員	(30)
主査	(11)	機関員	(10)
主任	(5)		
主事	(4)		
技師	(1)		
主事補	(1)		
<hr/>		<hr/>	
企業職 計	(33)	海事職 計	(91)

総職員数 124人（管理者除く）

※再任用短時間勤務職員数 0人

② 事務分掌

総務課

総務係

- (1) 局及び課に属する庶務並びに局内事務の連絡調整に関する事。
- (2) 経営の基本方針に関する事。
- (3) 総合的な企画及び調整に関する事。
- (4) 事務事業の総合的な進行管理に関する事。
- (5) 運賃及び料金制度の企画及び研究に関する事。
- (6) 経営に係る情報の収集及び分析に関する事。
- (7) 条例、規則及び規程に関する事。
- (8) 議案及び議会に提出する書類に関する事。
- (9) 公印に関する事。
- (10) 文書の審査に関する事。
- (11) 文書の収発、整理及び図書保管に関する事。
- (12) 情報公開制度の総括に関する事。
- (13) 公告式に関する事。
- (14) 広報及び公聴に関する事。
- (15) 人事、服務、研修及び表彰に関する事。
- (16) 事務管理に関する事。
- (17) 労働組合に関する事。
- (18) 労働安全及び衛生に関する事。
- (19) 公務災害補償に関する事。
- (20) 給与及び児童手当に関する事。
- (21) 鹿児島県市町村職員共済組合及び職員厚生会に関する事。
- (22) 職員の福利厚生に関する事。
- (23) 職員の被服貸与に関する事。
- (24) 臨時職員等の雇用及び管理に関する事。
- (25) 電算の管理運営に関する事。
- (26) 経営審議会に関する事。
- (27) モニターに関する事。
- (28) 課に属する自動車の管理に関する事。
- (29) 係の予算経理に関する事。
- (30) 他の所管に属しない事。

経理係

- (1) 財政計画及び資金計画に関する事。
- (2) 企業経理に関する事。
- (3) 予算及び決算に関する事。
- (4) 企業債及び借入金に関する事。
- (5) 金銭出納に関する事。

- (6) 預り金の出納及び有価証券の保管に関すること。
- (7) 資金運用に関すること。
- (8) 出納取扱金融機関に関すること。
- (9) 固定資産の総合調整に関すること。
- (10) 固定資産の取得、管理及び処分並びに再評価に関すること。
- (11) 貯蔵品の出納及び保管に関すること。
- (12) 建物の新改築及び補修に関すること。
- (13) 庁舎等の守警及び清潔保持並びに防災施設等に関すること。
- (14) 工事の請負契約等に関すること。
- (15) 物品、資材等の購入及び修繕その他契約に関すること。（営業課営業係の所管に係るものを除く。）
- (16) 不用品の処分に関すること。
- (17) 電話その他一般通信に関すること。
- (18) 局に属する自動車の総括管理に関すること。
- (19) 係の予算経理に関すること。

営業課

営業係

- (1) 乗船券販売に係る営業に関すること。
- (2) 乗船券の出納及び保管に関すること。（よりみちクルーズ船、納涼船及び錦江湾魅力再発見クルーズ船に限る。）
- (3) フェリー利用者の企画誘致及び広告宣伝等の営業に関すること。
- (4) よりみちクルーズ船、納涼船及び貸切船等業務に係る企画誘致及び営業に関すること。
- (5) 航送運賃後納契約及び貸切船に係る用船契約の締結に関すること。
- (6) 船舶及びその他の施設の広告に関すること。
- (7) 増収対策及び乗客サービスの総括に関すること。
- (8) 無料乗船券に関すること。
- (9) 営業活動に関する情報収集及び分析に関すること。
- (10) 貨客の流動状況調査に関すること。
- (11) 課に属する自動車の管理に関すること。
- (12) 公印の保管に関すること。
- (13) 課に属する庶務に関すること。
- (14) 係の予算経理に関すること。
- (15) その他営業に関すること（他の課に属するものを除く。）。

業務係

- (1) 乗船券の発売並びに料金の収受及び納入に関すること。
- (2) 乗船券の出納及び保管に関すること。（よりみちクルーズ船、納涼船及び錦江湾魅力再発見クルーズ船を除く。）
- (3) 乗船料の後払請求及び精算事務に関すること。
- (4) 貨客輸送の統計に関すること。
- (5) 陸上における貨客の乗降、整理、誘導等の諸作業に関すること。
- (6) 構内の管理に関すること。

- (7) 船舶乗船の予約に関する事。
- (8) 事故防止及び事故処理に関する事。
- (9) 乗客の接遇、相談及び苦情処理に関する事。
- (10) 遺失物に関する事。
- (11) 鹿児島港乗船券発売所に関する事。
- (12) 係の予算経理に関する事。

船舶運航課

運航管理係

- (1) 運航計画の策定及び運航管理に関する事。
- (2) 運航及び配船計画並びに配乗計画に関する事。
- (3) 配船及び配乗の臨時変更及びその実施に関する事。
- (4) 船員の配船及び配乗に関する事。
- (5) 船舶事業に係る許認可業務等に関する事。
- (6) 船舶運航に関する統計及び報告に関する事。
- (7) 運航に関連する対外事務に関する事。
- (8) 海難及び船上事故の防止及び処理並びに示談に関する事。
- (9) 船員の服務管理に関する事。
- (10) 船員の休日及び休暇に関する事。
- (11) 船員の研修の企画及び実施に関する事。
- (12) 気象関係資料の収集に関する事。
- (13) 運航の中止措置に関する事。
- (14) 無線電話の管理に関する事。
- (15) 安全管理マニュアルの総括に関する事。
- (16) 課に属する自動車の管理に関する事。
- (17) 公印の保管に関する事。
- (18) 課に属する庶務に関する事。
- (19) 課の予算経理に関する事。
- (20) その他運航管理に関する事。

施設管理係

- (1) 施設整備（船舶及び関連施設を含む。）の総合的な企画及び調整に関する事。
- (2) 船舶に関する諸資料の収集に関する事。
- (3) 船舶の管理、整備及び保全に関する事。
- (4) 船舶整備用資材の使用及び管理指導に関する事。
- (5) 給油に関する事。
- (6) 人道橋、可動橋及び接岸施設等船舶の運航に関連する陸上施設の操作、点検、整備及び保全に関する事。
- (7) 係の予算に関する事。
- (8) その他船舶運航施設の保全に関する事。

③ 年度別職員数

(平成29年4月1日現在)

区 分	平成25年度	平成26年度	平成27年度	平成28年度	平成29年度
職員定数〔条例定数〕	128 人	128 人	128 人	128 人	128 人
予算定数	120 人	120 人	122 人	123 人	124 人
実職員数	120 人	120 人	122 人	123 人	124 人

※ 管理者は含まない。

〔予算定数の内訳〕

次長	1 人	1 人	1 人	1 人	1 人
総務課	10 人	10 人	10 人	10 人	11 人
総務係	5 人	5 人	5 人	5 人	5 人
経理係	5 人	5 人	5 人	5 人	6 人
営業課	10 人	10 人	10 人	10 人	10 人
営業係	5 人	5 人	5 人	5 人	5 人
業務係	4 人	4 人	4 人	4 人	4 人
船舶運航課	99 人	99 人	101 人	102 人	102 人
運航管理係	4 人	4 人	4 人	4 人	4 人
施設管理係	4 人	4 人	5 人	5 人	5 人
運航管理者	0 人	0 人	0 人	1 人	1 人
船舶技術担当主幹	0 人	0 人	1 人	1 人	1 人
船舶6隻	90 人	90 人	90 人	90 人	90 人

④ 年齢別・職種別職員構成表

〔全体〕

(平成29年4月1日現在)

	総数	～24歳	25～29歳	30～34歳	35～39歳	40～44歳	45～49歳	50～54歳	55～59歳
人数	124人	1人	6人	13人	21人	37人	24人	8人	14人
構成比	100.0%	0.8%	4.8%	10.5%	16.9%	29.8%	19.4%	6.5%	11.3%

〔企業職〕

	総数	～24歳	25～29歳	30～34歳	35～39歳	40～44歳	45～49歳	50～54歳	55～59歳
人数	33人	1人	5人	1人	3人	6人	7人	4人	6人
構成比	100.0%	3.0%	15.2%	3.0%	9.1%	18.2%	21.2%	12.1%	18.2%

〔海事職〕

	総数	～24歳	25～29歳	30～34歳	35～39歳	40～44歳	45～49歳	50～54歳	55～59歳
人数	91人	0人	1人	12人	18人	31人	17人	4人	8人
構成比	100.0%	0.0%	1.1%	13.2%	19.8%	34.0%	18.7%	4.4%	8.8%

⑤ 職種別・平均年齢・平均給料等比較

(平成29年4月1日現在)

区分	年 度 項 目	平成29年度	平成28年度	備 考	
		企業職	平均年齢	43歳 7月	44歳 11月
	平均勤続年数	21年 10月	23年 2月	(29年度)	33人
	平均給料	333,279 円	346,824 円	(28年度)	32人
	平均給与	422,705 円	437,518 円		
海事職	平均年齢	42歳 5月	41歳 5月		
	平均勤続年数	18年 11月	17年 11月	(29年度)	91人
	平均給料	316,973 円	310,910 円	(28年度)	91人
	平均給与	408,205 円	389,931 円		
全 体	平均年齢	42歳 9月	42歳 1月		
	平均勤続年数	19年 8月	19年 4月	(29年度)	124人
	平均給料	321,312 円	320,253 円	(28年度)	123人
	平均給与	412,064 円	402,311 円		

※ 管理者（1人）は含まない。

※ 平均給与には扶養・住居・通勤・管理職・時間外勤務・休日勤務・特殊勤務手当を含む。

5 運賃・料金制度

① 一般旅客定期航路に係る運賃

ア 普通旅客運賃

(単位：円)

区 分	桜島～鹿児島航路		よりみちクルーズ船航路		
	運賃	身障者等 割引運賃	運賃	身障者等 割引運賃	高齢者 (70歳以上)
大人 (小学生を除く12歳以上の者)	160	80	500	250	450
小児 (1歳以上12歳未満の者及び12歳以上の小学生)	80	40	250	130	
※ 大人に同伴されて乗船する場合における小学校に就学していない小児については、同伴する大人1人につき1人に限り無料 ※ SUNQバスを提示して乗船する場合 (バスの利用期間内に限る) 1. 桜島～鹿児島航路 新たに運賃は収受しない 2. よりみちクルーズ船航路 2割引 ※ 身障者等割引運賃 5割引 身体障害者手帳の交付者、療育手帳の交付者及び管理者が必要と認めた介護人 精神障害者保健福祉手帳の交付者及び管理者が必要と認めた付添人 ※ 高齢者割引 (70歳以上 よりみちクルーズ船に限る) 1割引 ※ 旅客団体割引15名以上の割引 (注：但し、割引後の総額の10円未満は切り上げる。) 1. 一般団体旅客運賃割引 1割引 2. 学生団体旅客運賃割引 (中・高・大) 3割引 (小児) 1割引 ※ 市電・市バス・シティビュー1日乗車券、サクラジマアイランドビュー1日乗車券 まち巡りバス1日乗車券提示者 2割引 ※ キュート提示者 無料 ※ ファミリー割引 (*よりみちクルーズ船に限る) 大人及び小児がそれぞれ1人以上を対象として、次の4つの組み合わせについて、旅客運賃を2割引 (大人100円引、小児50円引) する。(組み合わせも可) ・大人2人 小児2人 ・大人2人 小児1人 ・大人1人 小児2人 ・大人1人 小児1人 *車両で乗船の場合、運転手分については車両航送運賃から100円割引					

イ 自動車航送運賃

(単位：円)

車 長	運 賃	
	桜島～鹿児島航路	よりみちクルーズ船航路
3メートル未満	880	1,220
3メートル以上4メートル未満	1,150	1,490
4メートル以上5メートル未満	1,600	1,940
5メートル以上6メートル未満	1,970	2,310
6メートル以上7メートル未満	2,200	2,540
7メートル以上8メートル未満	2,910	3,250
8メートル以上9メートル未満	3,690	4,030
9メートル以上10メートル未満	4,510	4,850
10メートル以上11メートル未満	5,330	5,670
11メートル以上12メートル未満	6,110	6,450
12メートル以上 (1メートルまでを増すごとに)	710	710

ウ 手荷物運賃及び小荷物運賃

(単位：円)

種 類	運 賃	備 考	
受託手荷物	20	受託手荷物運賃は、旅客が乗船する場合に運送委託する物品で、3辺の長さの和が2m以下で、かつ、重量が30kg以下のもの1個を片道1回運送する場合に適用する。	
特殊手荷物	自転車、小児用の車その他道路運送車両法第2条第4項に規定する軽車両	110	特殊手荷物運賃は、旅客が乗船する場合に運送を委託する特殊手荷物1車両等を、片道1回運送する場合に適用する。
	原動機付自転車	220	
	二輪自動車	330	
	総排気量125cc超750cc未満	330	
	総排気量750cc以上	440	
小荷物運賃	10キログラム以下	20	小荷物運賃は、荷送人から運送の委託を受けた物品で、3辺の長さの和が2m以下で、かつ、重量が30kg以下のもの1個を片道1回運送する場合に適用する。
	10キログラムを超え20キログラム以下	40	
	20キログラムを超え30キログラム以下	60	

エ 定期旅客運賃及び定期特殊手荷物運賃

(単位：円)

通勤 (大人)			通学 (大人)			通学 (小児)		
区 分	期 間	運 賃	区 分	期 間	運 賃	区 分	期 間	運 賃
旅客	1 か月	4,320	旅客	1 か月	1,440	旅客	1 か月	720
	3 か月	12,960		3 か月	4,320		3 か月	2,160
自転車	1 か月	8,280	自転車	1 か月	5,400	その他		
原付自転車 125cc以下	1 か月	12,240	原付自転車 125cc以下	1 か月	9,360			
二輪自動車 125cc超750cc	1 か月	16,200	二輪自動車 125cc超750cc	1 か月	13,320	旅客 (身障者等)	1 か月	3,030
二輪自動車 750cc以上	1 か月	20,160	二輪自動車 750cc以上	1 か月	17,280		3 か月	9,080

オ 回数旅客運賃

(単位：円)

区 分	I Cカード	36枚綴
大人 (小学生を除く12歳以上の者)	11分の10の額の普通共通回数乗船券	4,800
小児 (1歳以上12歳未満の者及び12歳以上の小学生)		2,400

カ 回数自動車航送運賃

(単位：円)

車 長	6枚綴	42枚綴
3メートル未満	4,400	-
3メートル以上4メートル未満 (※)	5,750	34,500
4メートル以上5メートル未満 (※)	8,000	48,000
5メートル以上6メートル未満	9,850	-
6メートル以上7メートル未満	11,000	-
7メートル以上8メートル未満	14,550	-
8メートル以上9メートル未満	18,450	-
9メートル以上10メートル未満	22,550	-
10メートル以上11メートル未満	26,650	-
11メートル以上12メートル未満	30,550	-

キ 回数特殊手荷物運賃

(単位：円)

種 類	11枚綴	36枚綴
原動機付自転車	2,200	6,600
二輪自動車	総排気量125cc超750cc未満	3,300
	総排気量750cc以上	4,400
自転車、小児用の車その他道路運送車両法第2条第4項に規定する軽車両	3,300 (50枚綴)	

ク その他運賃の割引

①夏休みチャレンジパス

- ・小学生 3割引 (通常運賃80円を60円 ※よりみちクルーズ船運賃250円を180円)
- ・中・高校生 3割引 (通常運賃160円を120円 ※よりみちクルーズ船運賃500円を350円)
- ・「夏休みチャレンジパス」を所有する小学生の同伴者 (中学生以上)
1割引 (通常運賃160円を150円 ※よりみちクルーズ船運賃500円を450円)

②コンビニ (委託発券) 片道割引

- ・大人 7分引 (通常運賃160円を150円)
- ・小児 1割3分引 (通常運賃80円を70円)
- ・車両 (3～7メートル) 5分引

③コンビニ (委託発券) 往復割引

- ・車両 (3～7メートル) 1割引

② 旅客不定期航路に係る料金

ア 乗船料金

(単位：円)

クルーズ船の運航時間	料 金
運航時間が2時間以内	大人1,000、小児 500 ※1 ファミリー乗船券 2,400 ※2
運航時間が2時間を超え4時間以内	大人2,500、小児1,250
運航時間が4時間を超え6時間未満	大人4,000、小児2,000

※1 大人に同伴されて乗船する場合における小学校に就学していない小児については、同伴する大人1人につき1人に限り無料

※2 ファミリー乗船券は納涼船のみの取扱い(同時に4人まで：うち大人2人まで)

イ 乗船料金の割引

区 分	内 容
大人・小児(前売期間中)	1割引
身障者等割引(身体障害者手帳・療育手帳の交付者及び管理者が必要と認めた介護人、精神障害者保健福祉手帳の交付者及び管理者が必要と認めた付添人)	5割引
15人以上団体(前売期間中)	2割引
15人以上団体(運航期間中)	1割引
70歳以上高齢者	1割引
市電・市バス・シティビュー1日乗車券提示者	2割引
SUNQパス(全九州)提示者	2割引
キュート1日券及びキュート2日券提示者	2割引
サクラジマアイランドビュー1日乗車券提示者	2割引

ウ 貸切料金

(単位：円)

種 類	料 金(1隻)
利用時間が2時間以内	425,250
区 分	加算料金(1隻)
利用時間が2時間を超え3時間以内	180,740
利用時間が3時間を超え4時間以内	340,200
利用時間が4時間を超え5時間以内	425,250
利用時間が5時間を超え6時間未満	467,780

エ 貸切船料金の割引

- ① 学校等に通学又は通園する者の団体については、5割以内
- ② 洋上結婚式に使用する者の団体については、5割以内

③ その他（桜島フェリーオリジナルグッズ等について）

ア グッズの種類

（単位：円）

種類	販売価格	備考	種類	販売価格	備考
ボールペン	150	2色（白青色、白桃色）	クリスタルガラス	2,100	
ピンバッジ	300		ラスターバッジ	150	
ポストカード	200	4枚1組	ピタックリール	150	
LEDキーリング	300		ふくふくシール	300	

イ グッズの販売場所

桜島フェリー各船舶内売店、船舶局営業課窓口（桜島港フェリーターミナル内）
 鹿児島港乗船券発売所（鹿児島港桜島フェリーターミナル内）、レインボー桜島
 かごしま遊楽館（東京）、交通局乗車券発売所

6 時刻表

(平成27年12月1日改定)

時間	鹿児島港発						桜島港発					
0	30						00					
1	30						00					
2	30						00					
3	30						00					
4	30						00					
5	30						00	30				
6	00	15	30	45			00	15	30	45		
7	00	15	30	45			00	15	30	45		
8	00	15	30	45			00	15	30	45		
9	00	15	30	45			00	15	30	45		
10	00	15	25	45			00	10	30	40	50	
11	05	05	25	45			10	30	50			
12	00	15	30	45			00	15	30	45		
13	00	10	30	50			00	15	35	45		
14	00	15	30	45			00	15	30	45		
15	00	15	30	45			10	15	30	45		
16	00	15	30	45			00	15	30	45		
17	00	15	30	45			00	15	30	45		
18	00	15	30	45			00	15	30	45		
19	00	15	30	45			00	15	30	45		
20	00	15	30				00	15	30			
21	00	30					00	30				
22	00	30					00					
23	30						00					

※ 1日70航海（140便）24時間運航

はよりみちクルーズ船

※ 船舶検査時は、一部の時間、運航時刻の調整を行う。

第 2 章 施設等

1 施設

① 船舶一覧

(平成29年4月1日現在)

船種 (愛)	船舶名称	汽船第十五櫻島丸 (チェリークイーン)	汽船第十六櫻島丸 (ドルフィンライナー)	汽船第十八櫻島丸 (プリンセスマリン)	汽船 桜 島 丸 (サクラエンジェル)	汽船 第二 桜 島 丸 (サクラフェアリー)
船	番号	第133578号	第136413号	第136836号	第141356号	第142337号
起工	年月	平成6年8月	平成10年7月	平成14年8月	平成22年4月	平成26年4月
進水	年月	平成6年10月	平成10年11月	平成14年12月	平成22年11月	平成26年11月
竣工	年月	平成7年1月	平成11年1月	平成15年2月	平成23年2月	平成27年3月
主	総トン数	1134トン	997トン	1240トン	1330トン	1404トン
	国籍証書に掲げる長さ	50.01m	48.01m	50.01m	51.59m	51.38m
要	全長	56.10m	54.02m	56.10m	57.36m	59.00m
	船の幅	13.50m	13.40m	13.50m	13.50m	13.50m
寸	船の深さ	3.80m	3.80m	3.80m	4.50m	4.20m
	満載喫水	2.80m	2.80m	2.80m	3.10m	3.10m
法	上車両甲板	495.00㎡	488.40㎡	431.70㎡	480.00㎡	460.00㎡
	上部車両甲板(二階)	436.00㎡	422.40㎡	369.92㎡	428.00㎡	462.00㎡
	客室	314.00㎡	263.00㎡	272.80㎡	342.00㎡	365.00㎡
上部・上車両甲板高さ	2.10m	4.20m	1.95m	4.10m	2.20m	4.20m
積載能力	航送車両	大型10台 乗用36台	大型10台 乗用32台	大型10台 乗用32台	大型9台 乗用32台	大型10台 乗用30台
	最大積載客	一般旅客 738人	一般旅客 736人	一般旅客 674人	一般旅客 657人	一般旅客 600人
	積載船員	12人	14人	14人	16人	14人
	乗員計	750人	750人	688人	673人	614人
主機の種類・連続最大出力	D2059kw	D1765kw	D2058kw	D2000kw	D2000kw	
航海速度	11.0ノット	10.5ノット	11.0ノット	11.0ノット	11.0ノット	
取得価格	947,600千円	1,071,912千円	1,044,435千円	2,488,500千円	1,974,000千円	
建造所	長崎市林兼船渠(株)	香川県讃岐造船(株)	長崎市長栄造船(株)	広島県中谷造船(株)	長崎県前畑造船(株)	

② 桜島港側陸上施設

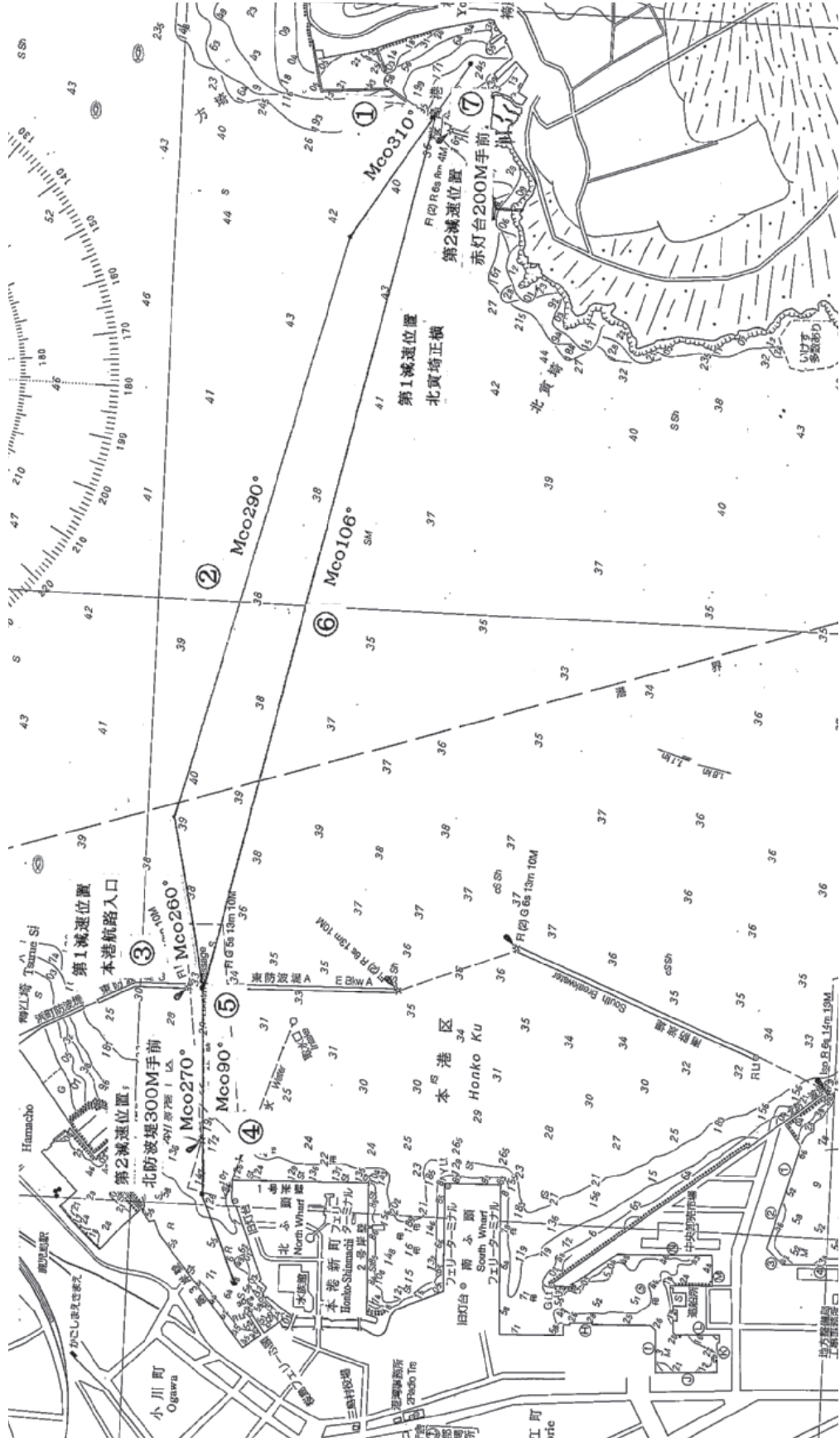
区 分		仕 様	
建 物	桜島港フェリーターミナル(S44.10)	SRC3F(2,727.04㎡(内待合所510㎡))	
	全面改修(H6.3)、一部改修(H13.12, H23.2)	超短波無線電話装置1台(F3 158.85MHz 5W)	
	備品倉庫(H5.3)	RC1F(86.4㎡)	
	納涼船用倉庫(H2.2)	RC1F(38.88㎡)	
	揚水ポンプ室(S41.7)	RC1F(17.96㎡)(水源地)	
	歩道橋ポンプ室(S44.11)	RC1F(21.22㎡)	
	油圧ポンプ室(S47.8)	RC1F(17.58㎡)	
	第2ポンプ室(H29.3)	RC2F(108.68㎡)	
	給油ポンプ室(S51.6)	RC1F(7.36㎡)	
	船舶資材倉庫(S62.3)	RC1F(27.4㎡)	
	警備員控室(H元.1)	プレハブ(5.37㎡)	
桜島フェリーゲート警備員控室(H29.3)	S1F(12.42㎡)		
桜島港料金徴収所(S52.3)、改修(H16.10)	S1F(22.37㎡)		
可 動 橋	第一可動橋	下 段 (S35.8)	鋼製板桁 SS41(長さ22.3m)
		上 段 改修(S62.11)	昇降装置油圧シリンダー懸吊式2基
		下 段 (S62.11)	鋼製板桁 SS41(長さ22.6m)
		上 段	昇降装置油圧シリンダー懸吊式2基
	第二可動橋	(S41.11)	鋼製板桁 SS41(長さ22.1m)
		改修(S61.10)	電動一連 出力5.5kW
	第三可動橋	下 段 (S47.10)	鋼製板桁 SS41(長さ22.3m)
		上 段 改修(H元.10)	昇降装置油圧シリンダー懸吊式2基
可 動 橋		下 段 (S47.10)	鋼製板桁 SS41(長さ22.8m)
		上 段 改修(H元.10)	昇降装置油圧シリンダー懸吊式2基
	第四可動橋	下 段 (H29.3)	中路及び上路式鋼製橋 SM490, SM400, SS400(長さ25.194m)
		上 段 (H29.3)	昇降装置油圧シリンダー懸垂式2基
人 道 橋 等	第一人道橋(S44.11)	鋼製板桁 SS41(長さ 第一18.6m、第二・三18.2m)	
	第二・三人道橋(S47.10)	上路式プレートガーダー橋(長さ 第四23.307m)	
	第四人道橋(H29.3)	電動パワーシリンダー方式	
	歩道橋(S44.11)(H29.3)	油圧俯仰シリンダー4基	
燃料貯蔵タンク(S51.6)	110kℓ地下油槽 3基 給油ポンプ外		
	オイルフェンス 60m (H20.3休止)		
桜島港駐車場(H5使用開始、H19.3整備・有料化)	約8,200㎡(358台、H24.3区画8台増設)		
駐輪場(S53.3使用開始、H19.3拡張)	約385㎡		
接岸岸壁(S47.11)	桜島港接岸岸壁(第二バース及び第三バース)		

③ 鹿児島港側陸上施設

区 分		仕 様	
建 物	鹿児島フェリーターミナル	RC2F(2,949.1㎡(内待合ロビー1,085.7㎡))	
	【※建物は鹿児島県所有】	超短波無線電話装置1台(F3 158.85MHz 5W)	
	鹿児島港非常用発電機室(H9.12)	RC1F(30.11㎡)	
	鹿児島港油圧ポンプ室(H9.12)	RC1F(20.45㎡)	
可 動 橋	第一可動橋	下 段 (H9.12)	鋼製板桁 SS41(長さ25.3m)
		上 段 (H9.12)	昇降装置油圧シリンダー懸吊式2基
		下 段 (H9.12)	鋼製板桁 SS41(長さ27.2m)
		上 段	昇降装置油圧シリンダー懸吊式2基
	第二可動橋	下 段 (H9.12)	鋼製板桁 SS41(長さ25.3m)
		上 段 (H9.12)	昇降装置油圧シリンダー懸吊式2基
可 動 橋		下 段 (H9.12)	鋼製板桁 SS41(長さ27.2m)
		上 段	昇降装置油圧シリンダー懸吊式2基
	第三可動橋	(H9.12)	鋼製板桁 SS41(長さ25.3m)
橋 人 道 等	人道橋(H9.12)	昇降装置油圧シリンダー懸吊式2基	
	第三人道橋(H12.7)	鋼製板桁 SS41(長さ20.0m)	
	歩道橋(H9.12)	油圧スピンドル方式	
	油圧俯仰シリンダー 3基		
鹿児島港駐車場(H13.3)	S2F(1,286.21㎡)		

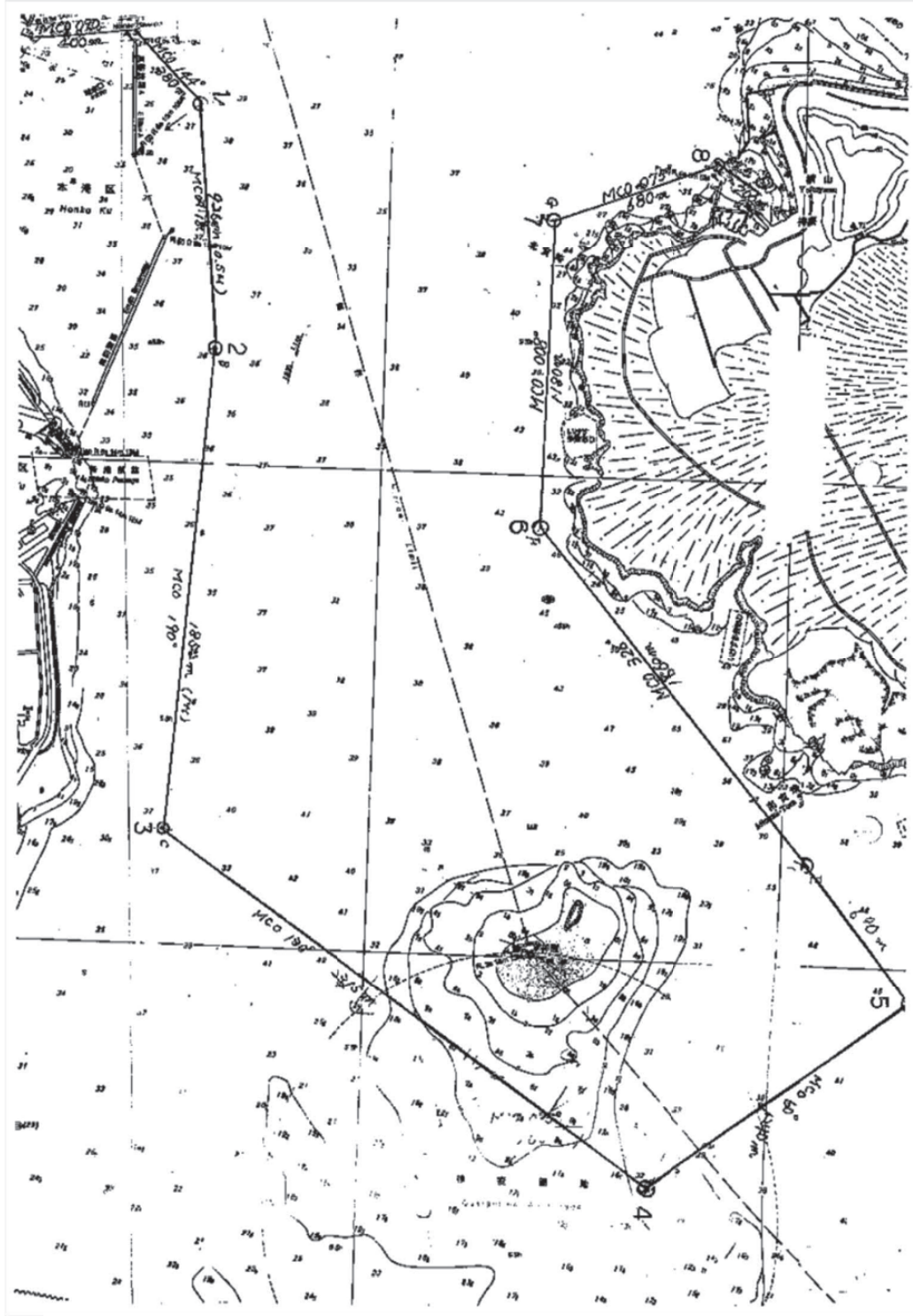
2 基準航路

① 桜島～鹿児島航路（一般旅客定期航路）



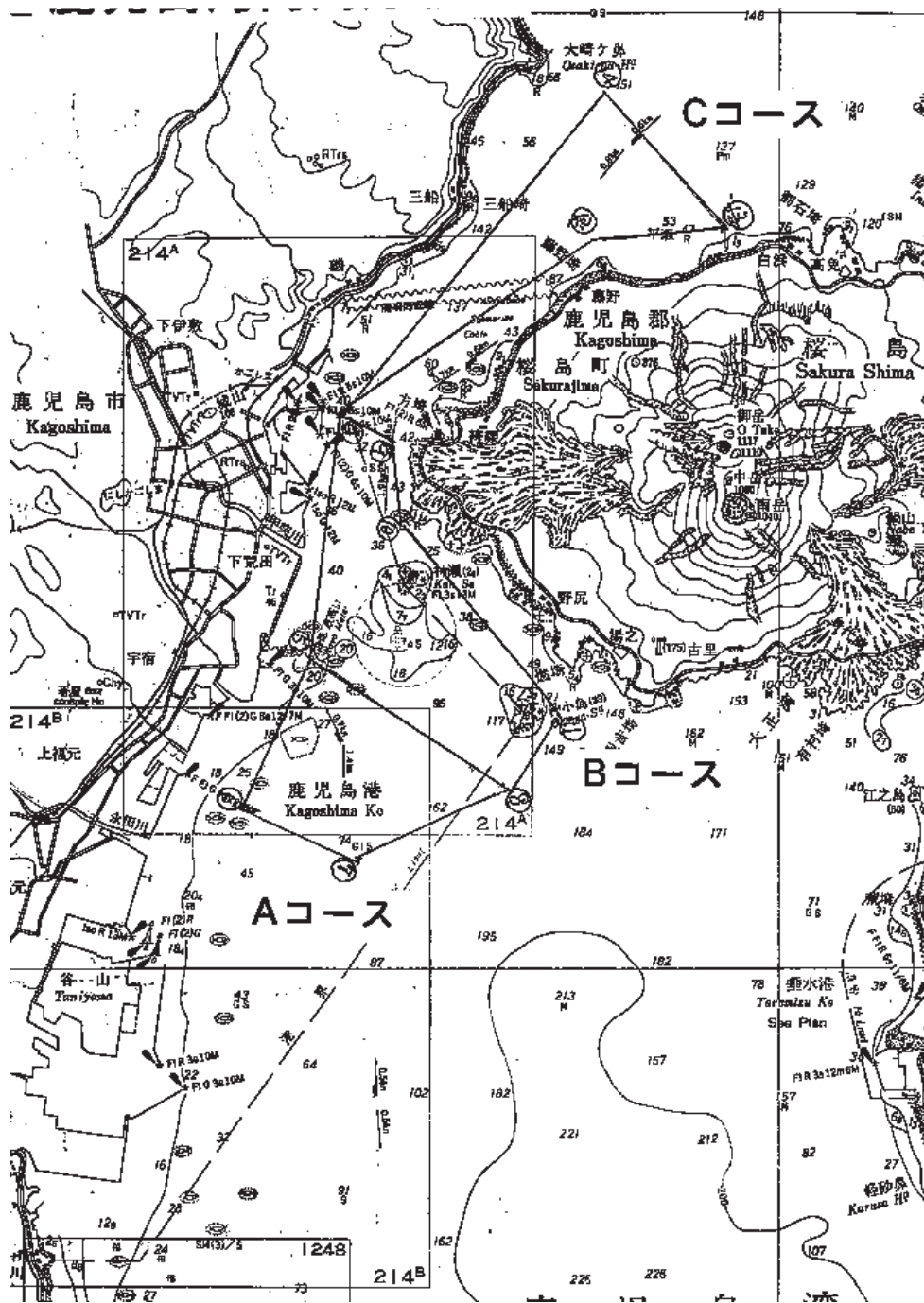
平成18年2月15日認可

② 鹿兒島～桜島航路（よりみちクルーズ船定期航路）



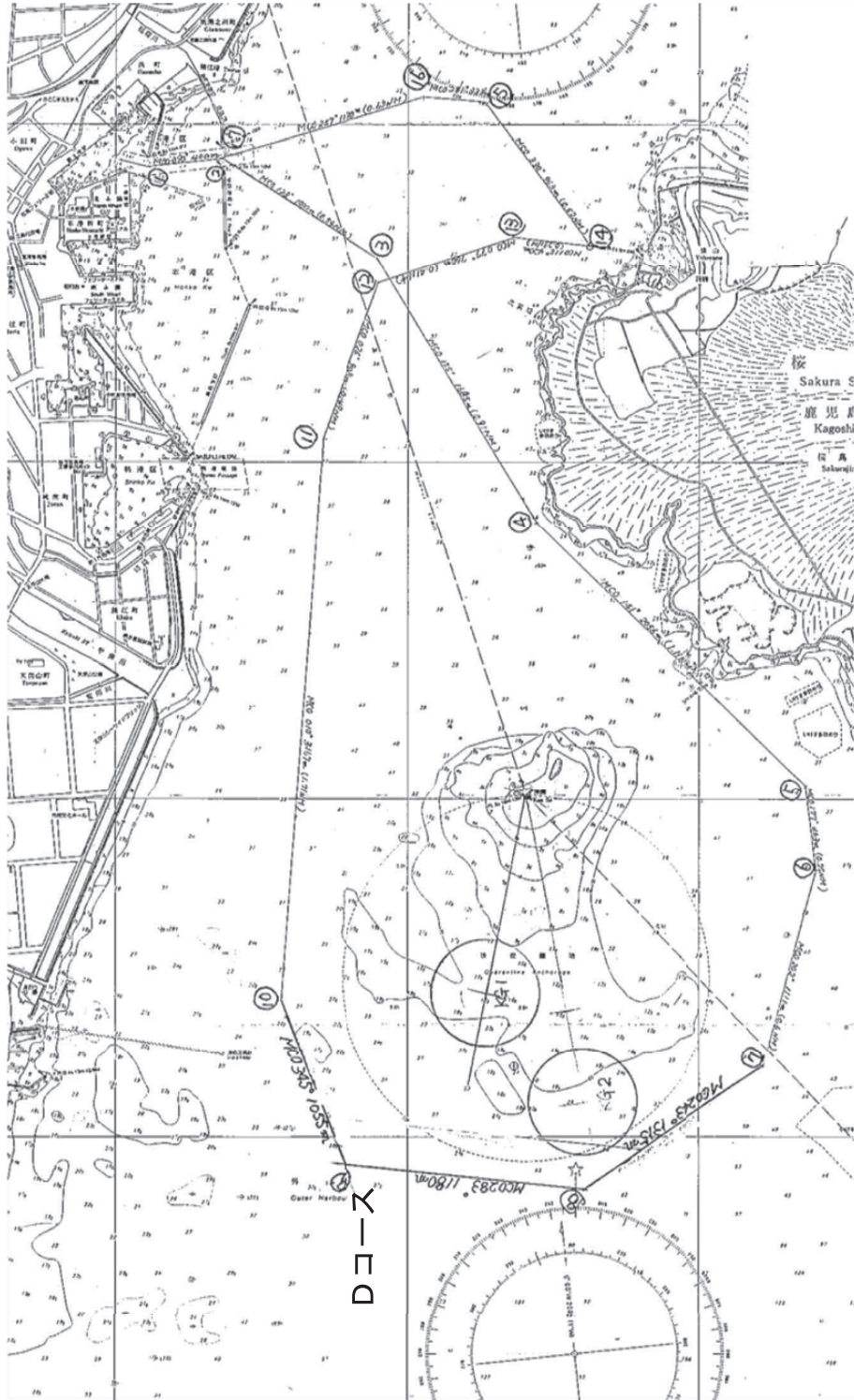
平成23年3月9日認可

③-1 鹿兒島湾内周遊航路 (旅客不定期航路)



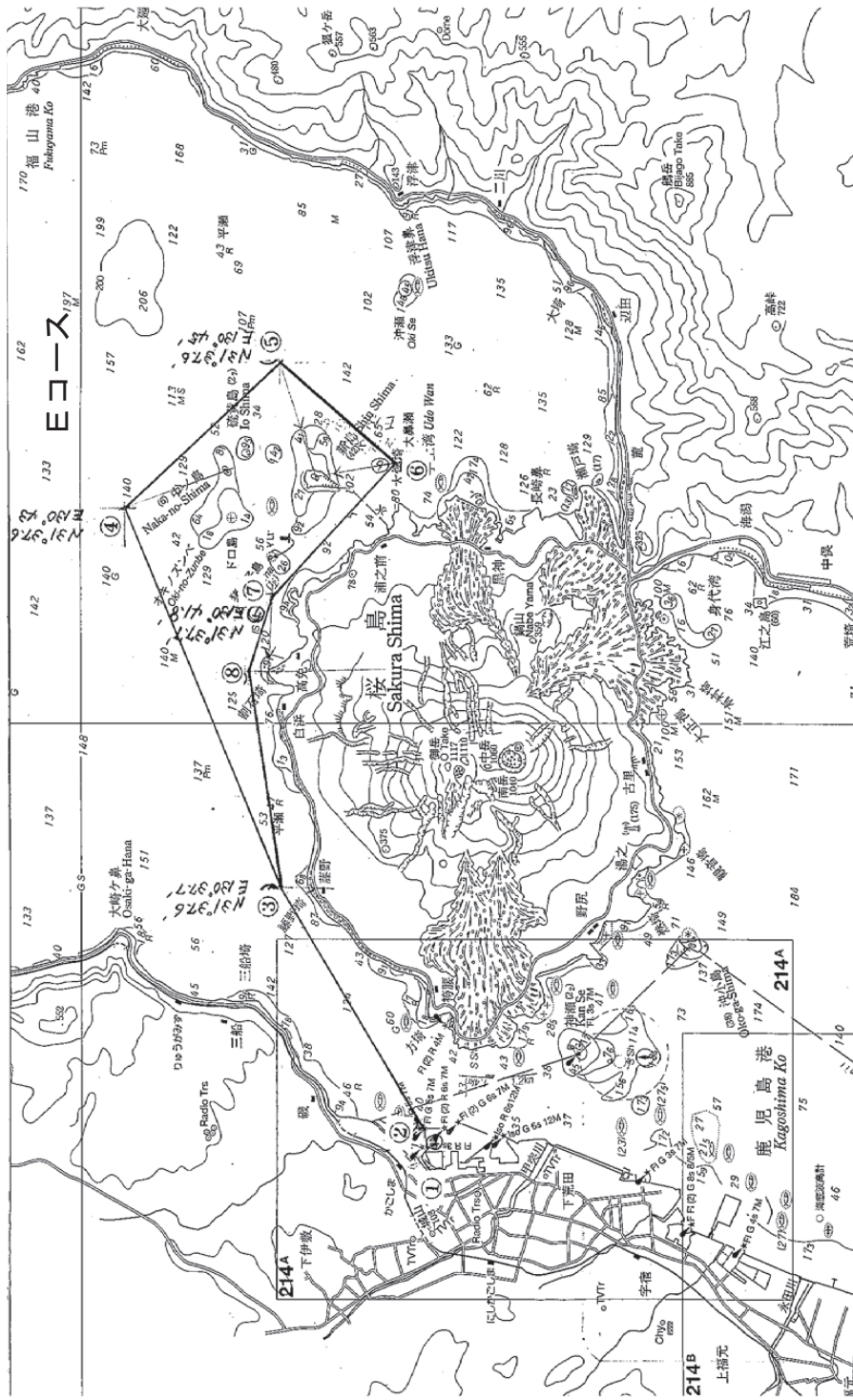
平成23年6月24日認可

③-2 鹿児島湾内周遊航路（旅客不定期航路）



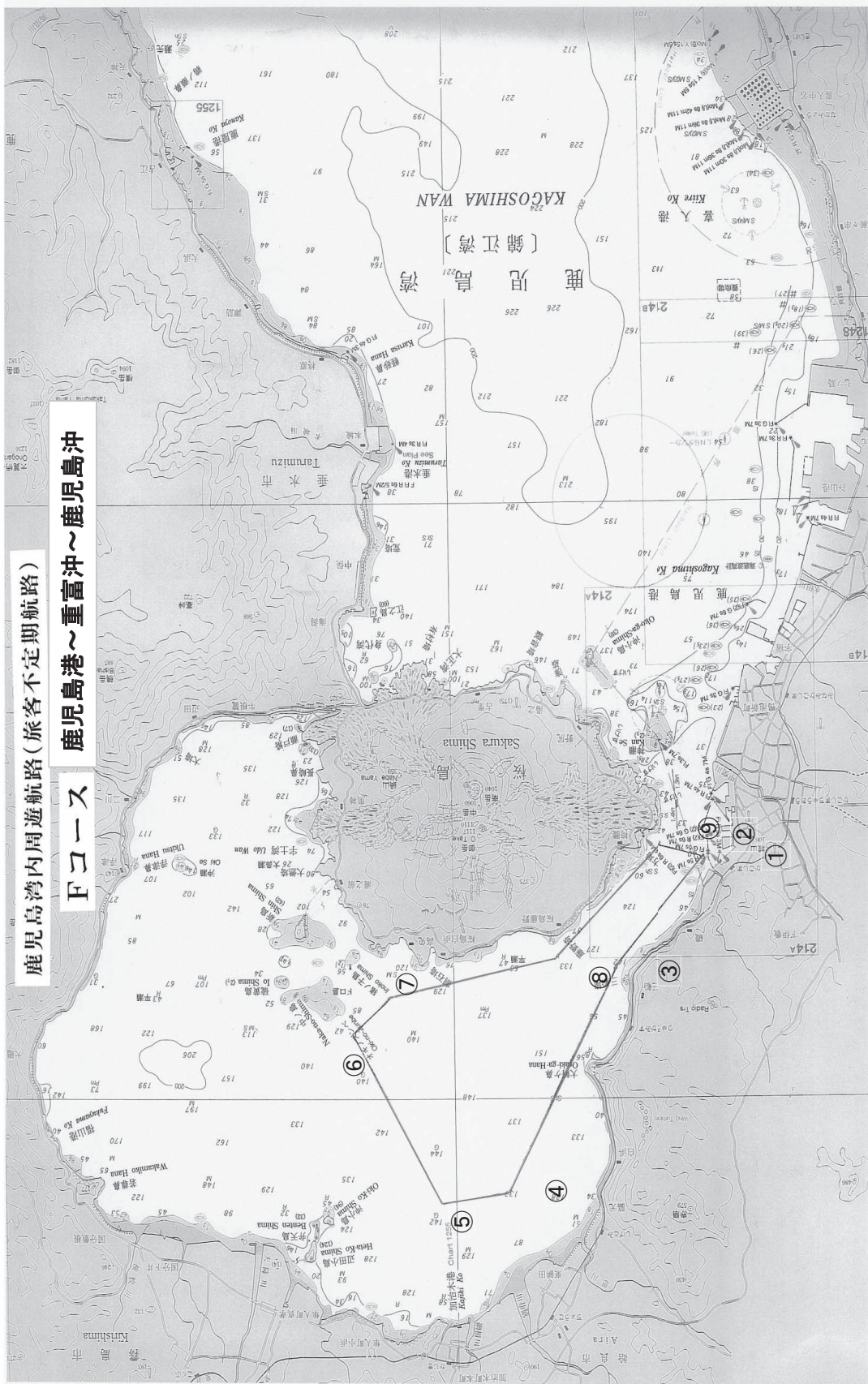
平成23年5月12日認可

③—3 鹿児島湾内周遊航路（旅客不定期航路）



平成24年6月8日認可

③-4 鹿兒島湾内周遊航路 (旅客不定期航路)



平成28年9月9日認可

③—5 鹿兒島湾内周遊航路 (旅客不定期航路)



平成28年9月9日認可

第 3 章 業 務

1 業務量の推移 (平成24～28年度)

種 目	単位	24年度	25年度	26年度	27年度	28年度	対 前 年 度 比 (%)				
							24年度	25年度	26年度	27年度	28年度
営業航路	km	57.8	57.8	57.8	57.8	57.8	100.0	100.0	100.0	100.0	100.0
営業日数	日	365	365	365	366	365	99.7	100.0	100.0	100.3	99.7
運航路線数	本	3	3	3	3	3	100.0	100.0	100.0	100.0	100.0
在籍船舶隻	隻	6	6	6	6	6	100.0	100.0	100.0	100.0	100.0
在籍船舶総屯数	t	6,071.0	6,071.0	6,071.0	6,875.0	6,875.0	100.0	100.0	100.0	113.2	100.0
延船齢数	年	88	94	100	81	87	107.3	106.8	106.4	81.0	107.4
年間運航距離	km	214,152.4	215,432.8	212,792.4	181,014.4	181,771.2	100.1	100.6	98.8	85.1	100.4
1日運航距離	km	586.7	590.2	583.0	494.6	498.0	100.3	100.6	98.8	84.8	100.7
年間旅客	人	3,595,766	3,675,506	3,451,256	3,077,943	3,253,629	97.7	102.2	93.9	89.2	105.7
手小荷物	kg	9,003,100	9,449,690	8,757,850	8,468,450	8,432,370	89.3	105.0	92.7	96.7	99.6
車両送量	両	1,503,260	1,526,907	1,462,303	1,242,730	1,294,586	101.1	101.6	95.8	85.0	104.2
1日旅客	人	9,851.4	10,069.9	9,455.5	8,409.7	8,914.1	98.0	102.2	93.9	88.9	106.0
手小荷物	kg	24,666.0	25,889.6	23,994.1	23,137.8	23,102.4	89.6	105.0	92.7	96.4	99.8
車両送量	両	4,118.5	4,183.3	4,006.3	3,395.4	3,546.8	101.3	101.6	95.8	84.8	104.5
年間運航収益	円	2,182,458,813	2,211,780,031	2,204,523,694	1,870,966,189	1,950,677,765	100.2	101.3	99.7	84.9	104.3
1日運航収益	円	5,979,339.2	6,059,671.3	6,039,790.9	5,111,929.5	5,344,322.6	100.5	101.3	99.7	84.6	104.5

2 旅客業務実績 (平成28年度 月別)

種別	月別												合計
	単位	4月	5月	6月	7月	8月	9月	10月	11月	12月	1月	2月	
一般旅客	大	64,484	78,227	54,871	84,771	99,103	74,669	75,823	74,752	81,142	74,059	68,513	86,294
	小	1,007	1,316	838	1,943	2,253	1,169	1,205	1,138	1,373	1,318	1,147	1,450
車両同乗者	大	48,793	66,574	40,761	60,425	95,085	59,076	57,866	66,011	67,400	67,400	49,418	64,511
	小	5,771	7,966	3,162	8,341	21,437	4,254	4,573	4,331	8,787	9,384	4,255	7,853
団体旅客	大	8,649	10,597	7,958	8,962	6,229	12,350	13,016	10,902	8,022	5,853	9,889	10,847
	小	616	1,964	612	1,629	2,163	1,033	1,283	1,186	627	1,324	970	1,424
後納	大	4,226	6,752	8,203	11,082	6,295	10,693	6,889	19,534	13,086	6,524	6,498	6,180
	小	174	277	311	1,029	497	223	125	55	213	206	74	182
ク一ボ	大	7,099	4,624	3,679	3,993	6,855	10,869	9,138	9,633	8,726	2,890	6,973	6,995
	小	27	2,132	574	193	566	107	1,624	2,797	265	30	164	161
コンピ	大	3,372	4,263	3,046	3,736	6,072	3,240	3,431	3,408	3,860	3,890	2,683	3,650
	小	1,004	899	624	1,232	3,291	589	709	780	904	1,364	979	1,341
定期券	通	50,178	46,307	47,764	51,040	49,008	48,670	51,372	46,340	47,200	48,864	42,947	48,582
	字	12,554	6,850	6,750	12,136	7,706	7,750	11,972	7,350	7,300	11,102	6,780	5,900
ラビカ回数券	大	15,932	18,214	14,032	17,872	17,450	15,041	16,235	16,563	17,882	17,135	14,641	17,478
	小	909	887	478	944	1,469	539	627	777	1,062	960	743	1,088
回数券36枚総	大	16,560	17,008	15,445	18,305	17,862	16,056	16,998	16,498	17,928	15,372	16,612	17,966
	小	1,548	1,152	1,008	1,440	2,916	504	756	1,204	576	1,440	2,088	2,520
旅客	人	242,903	276,009	210,116	289,073	346,257	266,832	273,647	274,917	284,964	269,115	235,374	284,422
	貨	29,094,821	34,896,097	25,198,566	36,790,895	44,710,880	33,880,975	33,862,576	34,560,278	36,170,994	33,481,287	29,717,206	35,703,309
当年度分計	内消費税	2,155,172	2,584,896	1,866,560	2,725,251	3,311,917	2,509,702	2,508,339	2,560,021	2,679,333	2,480,095	2,201,275	2,644,690
	運賃(税抜)	26,939,649	32,311,201	23,332,006	34,065,644	41,398,963	31,371,273	31,354,237	32,000,257	33,491,661	31,001,192	27,515,931	33,058,619
前年度分	旅客	258,691	306,347	212,599	271,736	267,344	235,831	263,624	262,288	249,700	249,150	229,383	271,250
	貨	31,379,160	39,317,273	25,569,380	33,449,764	33,614,894	29,693,878	32,343,460	32,457,971	31,036,865	30,852,822	28,286,907	34,213,405
対前年度	増減	△ 15,788	△ 30,338	△ 2,483	17,337	78,913	31,001	10,023	12,629	35,264	19,965	5,991	13,172
	比率	93.9%	90.1%	98.8%	106.4%	129.5%	113.1%	103.8%	104.8%	114.1%	108.0%	102.6%	104.9%
年度運賃(税抜)	増減	△ 4,439,511	△ 7,006,072	△ 2,237,374	615,880	7,784,069	1,677,395	△ 989,223	△ 457,714	2,454,796	148,370	△ 770,976	△ 1,154,786
	比率	85.9%	82.2%	91.2%	101.8%	123.2%	105.6%	96.9%	98.6%	107.9%	100.5%	97.3%	96.6%

※旅客数合計は乗入人員(1ヶ月定期乗券×50回・3ヶ月定期乗券×150回・回数券×各枚数)で集計した。
 ※不定期乗客は除く。

3 車両業務実績 (平成28年度 月別)

種別	月別												合 計
	4月	5月	6月	7月	8月	9月	10月	11月	12月	1月	2月	3月	
3m未満	53	51	44	63	55	36	62	52	72	92	81	96	757
3m以上、4m未満	29,346	35,415	27,466	34,690	43,287	35,029	33,033	32,019	37,804	34,976	28,497	34,807	406,369
4m以上、5m未満	18,934	24,844	17,205	23,429	34,503	23,050	22,351	21,923	26,186	25,768	19,420	24,106	281,719
5m以上、6m未満	418	463	341	436	614	505	567	540	567	550	487	486	5,974
6m以上、7m未満	307	291	264	349	328	392	412	353	383	363	370	443	4,255
7m以上、8m未満	185	152	135	146	148	218	196	140	183	148	153	169	1,973
8m以上、9m未満	160	128	125	152	143	181	161	159	162	129	135	176	1,811
9m以上、10m未満	20	10	19	19	20	34	21	7	12	14	16	20	212
10m以上、11m未満	5	6	4	5	8	8	3	12	11	13	15	20	110
11m以上、12m未満	256	246	191	178	173	361	330	289	275	191	312	324	3,126
後 納	2,120	2,230	2,336	2,463	2,252	2,296	2,198	2,205	2,459	2,579	2,069	2,310	27,517
クーポン	200	261	214	195	220	366	456	526	312	150	307	297	3,504
コンビニ	3,985	4,449	3,627	4,132	5,785	3,684	3,829	3,687	4,388	4,205	3,281	4,107	49,139
回数券6枚綴	2,167	2,054	1,945	2,093	2,279	2,128	2,135	2,097	2,403	2,111	1,889	2,190	25,491
回数券36枚綴 及び42枚綴	13,002	12,323	11,668	12,558	13,674	12,767	12,805	12,577	14,418	12,666	11,334	13,140	152,932
延台数	732	664	624	744	731	669	737	716	770	699	637	738	8,461
延台数	30,744	27,888	26,177	31,222	30,702	28,098	30,954	30,062	32,313	29,337	26,716	30,975	355,188
延台数	99,735	108,757	89,816	110,037	131,912	107,025	107,378	104,551	119,525	111,181	93,193	111,476	1,294,586
運賃 (税込)	126,503,331	138,620,488	113,255,499	139,023,655	169,421,058	139,044,126	135,829,165	133,925,527	152,457,251	141,850,662	119,025,485	143,035,161	1,651,991,408
内消費税 運賃 (税抜)	9,370,617	10,268,184	8,389,296	10,298,049	12,549,708	10,299,565	10,061,421	9,920,409	11,293,130	10,507,456	8,816,703	10,595,197	122,369,734
前年度分 運賃 (税抜)	117,132,714	128,352,304	104,866,203	128,725,606	156,871,350	128,744,561	125,767,744	124,005,118	141,164,121	131,343,206	110,208,782	132,439,964	1,529,621,673
前年度分 運賃 (税抜)	101,502	113,660	89,718	109,199	109,492	99,798	101,795	101,900	111,526	104,520	92,724	106,896	1,242,730
増減 率	△ 1.767	△ 4.903	98	838	22,420	7,227	5,583	2,651	7,999	6,661	469	4,580	51,856
増減 率	98.3%	95.7%	100.1%	100.8%	120.5%	107.2%	105.5%	102.6%	107.2%	106.4%	100.5%	104.3%	104.2%
前年度 運賃 (税抜)	△ 3,728,599	△ 8,570,659	△ 1,501,259	△ 2,072,625	26,044,191	10,689,380	4,757,626	2,957,050	9,548,930	7,300,918	268,876	5,192,566	50,886,395
増減 率	96.9%	93.7%	98.6%	98.4%	119.9%	109.1%	103.9%	102.4%	107.3%	105.9%	100.2%	104.1%	103.4%

3-② 車両実績対前年度比較（車種区分別）

平成29年 3月末現在（単位：台数）

車種区分	年度	現金	後納	クーポン	コンビニ	回数券		回数券計	合計
						6枚綴り	36・42枚綴り		
3m未満 880円	27	1,561	0	4	0	450	0	450	2,015
	28	757	0	0	6	270	0	270	1,033
	対前年度比較	△ 804	0	△ 4	6	△ 180	0	△ 180	△ 982
3m以上4m未満 1,150円	27	389,314	2,005	97	31,853	74,121	207,747	281,868	705,137
	28	406,369	1,771	91	31,541	76,452	220,965	297,417	737,189
	対前年度比較	17,055	△ 234	△ 6	△ 312	2,331	13,218	15,549	32,052
4m以上5m未満 1,600円	27	265,760	5,018	179	16,368	45,084	132,680	177,764	465,089
	28	281,719	4,525	180	17,280	47,845	134,223	182,068	485,772
	対前年度比較	15,959	△ 493	1	912	2,761	1,543	4,304	20,683
5m以上6m未満 1,970円	27	6,113	451	131	145	6,306	0	6,306	13,146
	28	5,974	516	127	178	7,092	0	7,092	13,887
	対前年度比較	△ 139	65	△ 4	33	786	0	786	741
6m以上7m未満 2,200円	27	4,565	4,752	411	103	9,804	0	9,804	19,635
	28	4,255	5,181	435	134	9,864	0	9,864	19,869
	対前年度比較	△ 310	429	24	31	60	0	60	234
7m以上8m未満 2,910円	27	1,935	3,421	5	0	4,870	0	4,870	10,231
	28	1,973	3,135	10	0	5,082	0	5,082	10,200
	対前年度比較	38	△ 286	5	0	212	0	212	△ 31
8m以上9m未満 3,690円	27	1,866	8,742	445	0	4,712	0	4,712	15,765
	28	1,811	9,526	445	0	4,434	0	4,434	16,216
	対前年度比較	△ 55	784	0	0	△ 278	0	△ 278	451
9m以上10m未満 4,510円	27	208	131	5	0	360	0	360	704
	28	212	80	1	0	450	0	450	743
	対前年度比較	4	△ 51	△ 4	0	90	0	90	39
10m以上11m未満 5,330円	27	109	73	6	0	108	0	108	296
	28	110	57	14	0	78	0	78	259
	対前年度比較	1	△ 16	8	0	△ 30	0	△ 30	△ 37
11m以上12m未満 6,110円	27	4,032	2,818	2,465	0	1,290	△ 36	1,254	10,569
	28	3,126	2,726	2,201	0	1,365	0	1,365	9,418
	対前年度比較	△ 906	△ 92	△ 264	0	75	36	111	△ 1,151
12m以上 1m増すごとに770円	27	0	143	0	0	0	0	0	143
	28	0	0	0	0	0	0	0	0
	対前年度比較	0	△ 143	0	0	0	0	0	△ 143
合計	27	675,463	27,554	3,748	48,469	147,105	340,391	487,496	1,242,730
	28	706,306	27,517	3,504	49,139	152,932	355,188	508,120	1,294,586
	対前年度比較	30,843	△ 37	△ 244	670	5,827	14,797	20,624	51,856

3-1-3 車面実績対前年度比較（売上区分別）

平成29年3月末現在（単位：台数）

売上区分	年度	4月	5月	6月	7月	8月	9月	10月	11月	12月	1月	2月	3月	合計
1. 現金	27	53,332	66,415	45,197	57,628	64,964	55,742	53,686	54,180	59,532	58,494	48,283	58,010	675,463
	28	49,684	61,606	45,794	59,467	79,279	59,814	57,136	55,494	65,655	62,244	49,486	60,647	706,306
	対前年度比較	△ 3,648	△ 4,809	597	1,839	14,315	4,072	3,450	1,314	1,314	6,123	3,750	1,203	2,637
2. 後納	27	2,316	2,219	2,258	2,462	2,160	2,127	2,295	2,102	2,626	2,505	2,112	2,372	27,554
	28	2,120	2,230	2,336	2,463	2,252	2,296	2,198	2,205	2,459	2,579	2,069	2,310	27,517
	対前年度比較	△ 196	11	78	1	92	169	△ 97	103	△ 167	74	△ 43	△ 62	△ 37
3. クーポン	27	392	652	395	251	83	171	342	416	206	236	291	313	3,748
	28	200	261	214	195	220	366	456	526	312	150	307	297	3,504
	対前年度比較	△ 192	△ 391	△ 181	△ 56	137	195	114	110	106	△ 86	16	△ 16	△ 244
4. コンビニ	27	3,979	4,603	3,726	4,344	3,687	3,752	3,590	4,006	4,434	4,369	3,779	4,200	48,469
	28	3,985	4,449	3,627	4,132	5,785	3,684	3,829	3,687	4,368	4,205	3,281	4,107	49,139
	対前年度比較	6	△ 154	△ 99	△ 212	2,098	△ 68	239	△ 319	△ 66	△ 164	△ 498	△ 93	670
5. 6枚回数券	27	12,284	12,228	11,094	13,140	11,970	12,132	12,272	12,216	13,900	11,364	11,667	12,838	147,105
	28	13,002	12,323	11,668	12,558	13,674	12,767	12,805	12,577	14,418	12,666	11,334	13,140	152,932
	対前年度比較	718	95	574	△ 582	1,704	635	533	361	361	518	1,302	△ 333	302
6. 36・42枚回数券	27	29,199	27,543	27,048	31,374	26,628	25,874	29,610	28,980	30,828	27,552	26,592	29,163	340,391
	28	30,744	27,888	26,177	31,222	30,702	28,098	30,954	30,062	32,313	29,337	26,716	30,975	355,188
	対前年度比較	1,545	345	△ 871	△ 152	4,074	2,224	1,344	1,082	1,082	1,485	1,785	124	1,812
合計	27	101,502	113,660	89,718	109,199	109,492	99,798	101,795	101,900	111,526	104,520	92,724	106,896	1,242,730
	28	99,735	108,757	89,816	110,037	131,912	107,025	107,378	104,551	119,525	111,181	93,193	111,476	1,294,586
	対前年度比較	△ 1,767	△ 4,903	98	838	22,420	7,227	5,583	2,651	2,651	7,999	469	4,580	51,856

【参考】年度別車両輸送台数（航海日誌から）

年度	4月	5月	6月	7月	8月	9月	10月	11月	12月	1月	2月	3月	計
24	121,575	133,911	109,662	123,889	150,550	119,507	120,679	122,356	129,593	129,512	111,506	135,120	1,507,860
	(4,892)	(5,401)	(4,903)	(5,339)	(6,560)	(4,681)	(4,711)	(4,731)	(5,667)	(5,438)	(4,606)	(5,379)	(62,308)
25	122,694	139,694	115,522	126,000	155,155	121,080	117,998	126,229	135,049	130,565	112,286	136,361	1,538,633
	(5,013)	(4,934)	(4,874)	(5,623)	(6,577)	(5,149)	(4,896)	(4,888)	(5,732)	(5,604)	(4,599)	(5,155)	(63,044)
26	116,454	135,877	112,438	122,508	152,407	123,887	115,548	132,221	126,362	110,438	97,876	119,520	1,465,536
	(4,868)	(5,414)	(4,950)	(5,189)	(6,179)	(4,951)	(4,821)	(4,836)	(5,266)	(4,664)	(3,839)	(4,569)	(59,546)
27	100,022	115,195	91,807	108,716	110,623	102,390	102,085	102,551	111,912	105,936	93,595	106,704	1,251,536
	(4,555)	(5,147)	(4,571)	(5,200)	(5,523)	(4,510)	(4,597)	(4,421)	(4,992)	(4,422)	(4,120)	(4,584)	(56,642)
28	95,439	108,897	91,066	109,559	131,738	106,945	106,663	104,832	118,340	111,668	94,441	111,431	1,291,019
	(4,624)	(5,278)	(4,551)	(5,720)	(6,241)	(4,603)	(4,858)	(4,429)	(5,512)	(4,832)	(3,879)	(4,653)	(59,180)
24	100.9	104.3	105.3	101.7	103.1	101.3	97.8	103.2	104.2	100.8	100.7	100.9	102.0
	(102.5)	(91.4)	(99.4)	(105.3)	(100.3)	(110.0)	(103.9)	(103.3)	(101.1)	(103.1)	(99.8)	(95.8)	(101.2)
25	94.9	97.3	97.3	97.2	98.2	102.3	97.9	104.7	93.6	84.6	87.2	87.6	95.2
	(97.1)	(109.7)	(101.6)	(92.3)	(93.9)	(96.2)	(98.5)	(98.9)	(91.9)	(83.2)	(83.5)	(88.6)	(94.5)
26	85.9	84.8	81.7	88.7	72.6	82.6	88.3	77.6	88.6	95.9	95.6	89.3	85.4
	(93.6)	(95.1)	(92.3)	(100.2)	(89.4)	(91.1)	(95.4)	(91.4)	(94.8)	(94.8)	(107.3)	(100.3)	(95.1)
27	95.4	94.5	99.2	100.8	119.1	104.4	104.5	102.2	105.7	105.4	100.9	104.4	103.2
	(101.5)	(102.5)	(99.6)	(110.0)	(113.0)	(102.1)	(105.7)	(100.2)	(110.4)	(109.3)	(94.2)	(101.5)	(104.5)

※ 船員によるカウント（航海日誌から）
 ※ () の深夜便運輸での輸送台数は内書き

4 手荷物・小荷物業務実績（平成28年度 月別）

種別	月別												合計
	4月	5月	6月	7月	8月	9月	10月	11月	12月	1月	2月	3月	
手荷物	現金	974	1,210	822	1,166	1,449	1,337	1,246	1,254	862	888	1,116	13,651
	11枚綴回数券	21	6	15	13	13	8	9	12	10	6	9	134
	36枚綴回数券	22	39	25	19	24	30	28	23	28	31	31	328
	定期券	61	51	56	47	48	52	56	49	60	56	51	631
	現金	533	1,033	386	650	1,010	777	715	708	620	509	446	8,230
	11枚綴回数券	5	5	3	3	3	1	1	1	3	1	2	31
	36枚綴回数券	10	7	4	8	9	3	10	5	8	6	7	87
	定期券	11	13	12	15	16	10	11	6	13	9	12	137
	現金	222	575	151	349	497	422	438	410	280	224	178	4,168
	11枚綴回数券	1	2	1	1	1	0	0	1	2	0	1	11
	36枚綴回数券	0	0	0	0	0	1	0	0	0	1	0	2
	定期券	1	2	1	0	0	1	1	0	0	0	0	5
合計	6,828	7,861	6,039	6,424	7,531	6,988	7,198	6,284	7,260	6,226	5,754	7,000	81,393
前年度	6,951	7,632	6,046	6,198	7,558	7,591	8,646	7,003	6,594	5,866	5,798	6,101	81,984
増	△123	229	△7	226	△27	△603	△1,448	△719	666	360	△44	899	△591
比	98.2%	103.0%	99.9%	103.6%	99.6%	92.1%	83.3%	89.7%	110.1%	106.1%	99.2%	114.7%	99.3%
現金	874	994	557	973	1,329	902	937	908	855	611	815	1,205	10,960
回数券	3	2	4	5	5	3	3	2	4	6	2	2	41
定期券	3	3	4	3	3	3	2	2	1	3	3	1	29
合計	1,174	1,244	957	1,373	1,729	1,152	1,187	1,058	1,205	961	1,065	1,355	14,460
前年度	1,144	1,226	726	698	1,234	1,276	1,238	1,071	761	888	1,267	1,607	13,136
増	30	18	231	675	495	△124	△51	△13	444	73	△202	△252	1,324
比	102.6%	101.5%	131.8%	196.7%	140.1%	90.3%	95.9%	98.8%	158.3%	108.2%	84.1%	84.3%	110.1%
10kg以下	100	3	1	52	102	1	1	100	1	20	4	1	386
10kgをこえ20kg以下	0	0	0	0	0	0	0	0	0	0	0	0	0
20kgをこえ30kg以下	0	0	0	0	0	0	0	0	0	0	0	1	1
合計	100	3	1	52	102	1	1	100	1	20	4	2	387
前年度	20	200	0	100	103	3	102	100	101	101	0	3	733
増	80	△197	1	△48	△1	△2	△101	△100	△100	△81	△4	△1	△346
比	500.0%	1.5%	皆増	52.0%	99.0%	33.3%	1.0%	皆増	1.0%	19.8%	皆増	66.7%	52.8%
手荷物・小荷物重量合計	707,280.0	811,010.0	623,050.0	670,380.0	788,700.0	721,850.0	743,550.0	650,560.0	750,110.0	642,020.0	596,740.0	727,120.0	8,432,370.0
当年度分（税込）	1,552,010	1,955,400	1,289,780	1,565,570	1,963,450	1,651,670	1,699,740	1,497,560	1,656,630	1,380,720	1,314,450	1,701,120	19,228,100
内消費税	114,964	144,844	95,538	115,968	145,441	122,346	125,907	110,930	122,713	102,276	97,367	126,009	1,424,304
当年度分（税抜）	1,437,046	1,810,556	1,194,242	1,449,602	1,818,009	1,529,324	1,573,833	1,386,630	1,533,917	1,278,444	1,217,083	1,575,111	17,803,797
前年度分（税抜）	1,465,407	1,825,324	1,131,982	1,257,380	1,651,907	1,704,648	1,905,195	1,469,009	1,369,130	1,193,944	1,221,667	1,398,685	17,594,278
増	△28,361	△14,768	62,260	192,222	166,102	△175,324	△331,362	△82,379	164,787	84,500	△4,584	176,426	209,519
比	98.1%	99.2%	105.5%	115.3%	110.1%	89.7%	82.6%	94.4%	112.0%	107.1%	99.6%	112.6%	101.2%

※手荷物・小荷物重量合計は、単車の合計延台数×100kg、自転車の合計延台数×20kg及び小荷物の合計延台数×10kgで集計した。

5 販売実績

① クーポン

年 度	旅 客		車 両		収 益 計
	人 数	収 益	台 数	収 益	
24年度	人 174,548	円 23,789,075	台 7,141	円 31,744,930	円 55,534,005
25年度	人 176,758	円 22,550,964	台 6,942	円 31,903,760	円 54,454,724
26年度	人 166,755	円 22,784,729	台 6,382	円 31,870,190	円 54,654,919
27年度	人 94,146	円 12,748,217	台 3,748	円 18,342,220	円 31,090,437
28年度	人 90,114	円 12,357,782	台 3,504	円 16,815,930	円 29,173,712

② コンビニエンスストアチケット

年 度	旅 客				車 両						収 益 計
	大人	小人	計	収 益	3~4m	4~5m	5~6m	6~7m	計	収 益	
24年度	人 58,738	人 17,621	人 76,359	円 9,456,790	台 38,689	台 23,007	台 209	台 215	台 62,120	円 70,238,840	円 79,695,630
25年度	人 52,984	人 15,707	人 68,691	円 8,517,250	台 37,020	台 20,411	台 214	台 208	台 57,853	円 65,082,160	円 73,599,410
26年度	人 52,684	人 14,596	人 67,280	円 8,923,260	台 38,826	台 19,748	台 195	台 147	台 58,916	円 70,795,730	円 79,718,990
27年度	人 41,397	人 11,622	人 53,019	円 7,023,090	台 31,853	台 16,368	台 145	台 103	台 48,469	円 58,210,330	円 65,233,420
28年度	人 44,651	人 13,716	人 58,367	円 7,657,770	台 31,547	台 17,280	台 178	台 134	台 49,139	円 59,351,110	円 67,008,880

※3m未満については3~4mに計上

③ 後納券

年 度	契約 社数	旅 客		車 両		収 益 計
		人 数	収 益	台 数	収 益	
24年度	社 41	人 134,912	円 14,203,656	台 31,872	円 69,342,866	円 83,546,522
25年度	社 44	人 136,659	円 14,486,050	台 32,220	円 68,921,320	円 83,407,370
26年度	社 44	人 114,924	円 13,043,861	台 30,015	円 69,300,642	円 82,344,503
27年度	社 43	人 91,523	円 10,367,241	台 27,554	円 62,829,390	円 73,196,631
28年度	社 43	人 109,328	円 12,245,601	台 27,517	円 62,857,558	円 75,103,159

④ 定期券

(単位：枚)

年度	区 分	4月	5月	6月	7月	8月	9月	10月	11月	12月	1月	2月	3月	計
24年度	通 勤	847	877	856	894	869	897	895	844	825	874	834	917	10,429
	通 学	294	169	171	201	174	202	211	181	179	205	181	140	2,308
	単 車	78	75	78	73	70	82	76	63	72	71	64	79	881
	自転車	12	8	4	10	5	5	12	4	7	5	8	2	82
	計	1,231	1,129	1,109	1,178	1,118	1,186	1,194	1,092	1,083	1,155	1,087	1,138	13,700
25年度	通 勤	916	900	890	899	879	884	906	890	866	878	815	1,159	10,882
	通 学	176	151	146	182	157	166	190	168	168	187	154	171	2,016
	単 車	64	95	88	87	86	76	88	77	83	59	82	97	982
	自転車	6	4	5	2	5	4	3	4	4	6	2	1	46
	計	1,162	1,150	1,129	1,170	1,127	1,130	1,187	1,139	1,121	1,130	1,053	1,428	13,926
26年度	通 勤	536	658	742	861	818	833	919	824	789	842	777	838	9,437
	通 学	100	115	131	157	139	134	163	146	136	160	137	105	1,623
	単 車	63	74	77	76	83	74	67	75	71	71	69	72	872
	自転車	3	2	1	2	3	2	4	1	4	2	3	3	30
	計	702	849	951	1,096	1,043	1,043	1,153	1,046	1,000	1,075	986	1,018	11,962
27年度	通 勤	804	803	788	805	777	780	859	815	786	826	789	832	9,664
	通 学	159	122	122	143	123	104	150	129	118	143	136	106	1,555
	単 車	73	66	72	66	75	63	77	67	65	64	68	57	813
	自転車	5	3	6	2	5	3	4	2	1	2	3	3	39
	計	1,041	994	988	1,016	980	950	1,090	1,013	970	1,035	996	998	12,071
28年度	通 勤	807	812	804	838	831	811	852	814	758	812	750	808	9,697
	通 学	148	109	113	158	125	124	165	129	124	162	126	105	1,588
	単 車	73	66	69	62	64	63	67	55	73	65	56	60	773
	自転車	3	3	4	3	3	2	2	1	3	1	3	1	29
	計	1,031	990	990	1,061	1,023	1,000	1,086	999	958	1,040	935	974	12,087

※通勤・通学定期券は、19年度からラピカ定期券のため単位は「件」

【参考】

- ①「クーポン」とは. . .
当局と船車券契約を結ぶ旅行会社が、旅客及び車両について、フェリーを利用する場合に発券するチケット。
- ②「コンビニエンスストアチケット」とは. . .
旅客及び3M以上7M未満までの車両について、コンビニエンスストアで販売する割引チケット。
- ③「後納」とは. . .
当局と後納契約を結ぶ会社（運送会社、バス事業者等）が、旅客及び車両について、1ヶ月毎に後払精算するもの。

6 遊覧船運航実績の推移

① 納涼船（昭和53年度運航開始）

年度	運航日数	乗船券販売枚数			乗船者数
		大人券	小児券	合計	
24年度	39日	16,918枚	3,065枚	19,983枚	19,719人
25年度	41日	18,087枚	3,449枚	21,536枚	21,302人
26年度	39日	16,406枚	2,992枚	19,398枚	19,283人
27年度	26日	9,931枚	1,980枚	11,911枚	10,488人
28年度	40日	17,481枚	3,368枚	20,849枚	20,785人

※ 乗船者数には、幼児・招待者を含む。

※ 27年度は桜島噴火警戒レベル引き上げのため、8月16日以降の運航中止。

② 貸切船（昭和53年度運航開始）

年度	運航回数	乗船者数
24年度	28回	11,979人
25年度	29回	12,577人
26年度	20回	9,123人
27年度	25回	10,664人
28年度	23回	9,232人

※ 27年度は桜島噴火警戒レベル引き上げのため、3回運航中止。

③ 錦江湾魅力再発見クルーズ（平成25年度正式運航開始）

年度	運航回数	乗船者数	備考
24年度	3回	616人	
25年度	8回	1,808人	秋8回
26年度	10回	1,922人	春2回, 秋8回
27年度	12回	1,672人	春4回, 秋8回
28年度	8回	1,000人	春4回, 秋4回

※ 24年度はプレ運航として運航

④ ロングクルーズ（平成27年度正式運航開始）

年度	運航回数	乗船者数	備考
27年度	2回	844人	ハロウィンミステリークルーズ [※] 473人, サクラナイトクルーズ [※] 371人
28年度	2回	374人	ハロウィンファミリークルーズ [※] 221人, ハロウィンナイトクルーズ [※] 153人

7 よりみちクルーズ運航実績の推移（平成23年3月10日 本格運航開始）

年度	運航日数	旅客人員	車両台数	船上セミナー(再掲)	
24年度	360日	17,403人	985台	-	-
25年度	362日	17,766人	1,182台	10回	342人
26年度	359日	17,490人	1,002台	10回	380人
27年度	353日	13,825人	789台	10回	447人
28年度	364日	18,630人	1,028台	10回	688人

8 船舶の定期検査及び中間検査

(1) 検査の内容

① 定期検査

- ・船舶検査証書の有効期間（5年間）の満了前に受検する。
- ・次項の準備並びに海上試運転を行う。

[甲板部]

- (ア) 船体を入渠し、付着した海草類等を除去
- (イ) 舵の取り外し
- (ウ) 清水タンク、バラストタンクを開放し、内容物を排出
- (エ) 船底主要部の錆落とし及び板厚測定
- (オ) 水密扉、防火扉等の閉鎖装置の効力試験
- (カ) 排水ポンプ・弁箱等の開放、ストーム弁・シーチェストの開放効力試験
- (キ) 錨、錨鎖及び係船用索を適当な場所に陳列
- (ク) 救命設備（シューター、救命浮器）の効力テスト
消防設備の陳列並びに効力テスト
- (ケ) 航海要具の取り外し、陳列並びに効力テスト
- (コ) 甲板機械、揚錨機、キャプスタンの主要基部の開放、効力テスト

[機関部]

- (ア) 主機関開放
 - イ シリンダーカバー取り外し、ピストン、シリンダーライナーを取り出し冷却部検査できるよう開放
 - ロ クランクアームのデフレクション計測準備
 - ハ クランク軸受け、クランクピン軸受け、クランク軸とクランクアーム接合部の検査ができるよう準備
 - ニ 主機運転に直接関係のある船底弁等の開放
- (イ) プロペラ軸系
 - イ プロペラ中間軸受け上半、スラスト受け開放
 - ロ プロペラ軸、プロペラ取り外し
 - ハ 船尾管後端の軸受け及び張出し軸受けと軸との隙間測定準備
 - ニ クラッチの開放
- (ウ) 発電機関
 - イ 主機関の項と同様の準備
- (エ) 補機及び管装置
 - イ 吸水装置ポンプのプランジャー、ピストン、インペラ及び弁箱を開放
 - ロ 吸水、冷却及び潤滑油各装置のポンプ、弁箱を開放し、海水澆器、冷却器の内部を検査できるよう準備
 - ハ 空気圧縮機を開放
 - ニ 過給機及び送風機を開放
 - ホ 燃料油装置のポンプのプランジャー、歯車等の検査ができるよう開放し、油を排出
 - へ 船内電気設備の絶縁抵抗試験はじめ、各種効力テスト
 - ト 法定備品を陳列し、受検準備

② 中間検査（第一種）

- ・ 検査基準日の前後 3 月以内に受検する。
※「検査基準日」とは、船舶検査証書の有効期間が満了する日に相当する毎年の日
- ・ 定期検査時の準備項目より、次を削除した事項

[甲板部]

- (ア) 清水タンク、バラストタンクの開放検査
- (イ) 船底主要部の板厚計測
- (ウ) 揚錨機、キャプスタン、甲板機械の主要基部の開放検査

[機関部]

- (ア) 燃料タンク等の開放検査
- (イ) 空気タンク等の開放検査
- (ウ) クラッチの総分解検査

③ 受検に際しての留意事項

- ・ 主機・補機の開放検査及びプロペラ、プロペラ軸抜き出し検査に当たっては、九州運輸局鹿児島運輸支局承認の継続検査書に基づき受検
- ・ 油水分離器については、5 年毎の定期検査及び特別第一種中間検査時に開放受検

(2) 定期検査の時期

船 舶 名	第 1 回	第 2 回	第 3 回	第 4 回	第 5 回	第 6 回
第十五櫻島丸	H 7. 1	H 10. 12	H 15. 10	H 20. 10	H 25. 9	H 30. 10 予 定
第十六櫻島丸	H 10. 12	H 15. 12	H 20. 12	H 25. 10	H 30. 11 予 定	H 35. 11 予 定
第十八櫻島丸	H 15. 2	H 19. 12	H 24. 11	H 29. 12 予 定	H 34. 12 予 定	H 39. 12 予 定
桜 島 丸	H 23. 2	H 28. 1	H 33. 1 予 定	H 38. 1 予 定	H 43. 1 予 定	H 48. 1 予 定
第二桜島丸	H 27. 2	H 32. 2 予 定	H 37. 2 予 定	H 42. 2 予 定	H 47. 2 予 定	H 52. 2 予 定

※ 中間検査については毎年実施している。

第 4 章 財 務

1 平成28年度 船舶事業の決算概況

本市船舶事業は、桜島地域と市街地のみならず、薩摩・大隅両半島を結ぶ海上交通機関として、重要な役割・使命を担うとともに、鹿児島が世界に誇る観光資源である桜島へのアクセスとして、本市の観光振興に寄与する役割も果たしています。

平成28年度につきましては、費用面では、船舶燃料費や船舶の修繕等に伴う経費が増加し、収入面では、旅客数及び輸送車両台数等の増加により運航収益は前年度を上回りましたが、引き続き、桜島・大隅地域の人口減少や東九州自動車道の延伸等の影響を受けており、船舶事業を取り巻く環境は、極めて厳しい状況にあります。

このような状況の中で、平成28年度は、船舶事業の経営理念である安全で快適な運航に努めるとともに、効率的な事業運営を行ってまいりました。

主な事業内容は、これまで整備を進めてまいりました桜島港第四バース車道橋等が平成29年3月に完成したほか、桜島港新フェリーターミナルの建設工事に着手しました。

また、桜島・錦江湾の魅力が海上から身近に楽しむことのできる「よりみちクルーズ」のほか、3つのコースとテーマで桜島・錦江湾ジオパークの魅力が体感できる「錦江湾魅力再発見クルーズ」を運航するとともに、第二桜島丸の特色を活かした「ロングクルーズ」を実施しました。

さらに、桜島の風評被害を払拭するため、県内外に出向いての利用促進PR活動等を強化するとともに、修学旅行や貸切船の誘致セールス等を行いました。

船舶の安全運航については、国際航海に従事する船舶に適用される国際安全管理コードに準拠して制定した船舶局安全管理システムや関係法令等の遵守を徹底し、引き続き安全で快適な運航の確保に取り組みました。

(業務量)

業務量につきましては、輸送旅客人員は 3,253,629 人で、前年度に比べて 175,686 人 (5.7%) の増加、輸送車両台数は 1,294,586 台で、前年度に比べて 51,856 台 (4.2%) の増加となりました。

(財政状況等)

収益的収支につきましては、船舶事業収益が 2,226,826,067 円、船舶事業費が 2,471,330,420 円となり、244,504,353 円の純損失となりました。

船舶事業収益は、旅客等の増加に伴い運航収益が 79,711,576 円 (4.3%) の増加となりましたが、特別利益が減少したこと等により、前年度と比べて 49,433,909 円 (2.2%) の減少となりました。

また、船舶事業費では、動力費や船舶の修繕費等が増加したことにより、前年度に比べて 57,321,827 円 (2.4%) の増加となりました。

資本的収支につきましては、資本的収入として、国庫補助金 109,267,000 円、一般会計補助金 81,695,000 円を受け入れるとともに、企業債 1,047,000,000 円を借り入れました。

また、資本的支出としては、桜島港施設整備事業費 1,335,474,912 円、企業債償還金 107,822,401 円、船舶建造年賦支払金 98,742,096 円等の合計 1,544,658,409 円を支出しました。

なお、28年度の消費税及び地方消費税の納付額は 11,215,900 円となりました。

以上が、平成28年度の事業概要であります。

船舶事業を取り巻く厳しい経営環境の中で、今後とも、海上交通機関としての安全・快適な運航及び効率的な事業運営を基本として、より一層の旅客サービスの向上を図り、計画的・効率的な施設等の整備を進めるとともに、引き続き各面から増収対策・経費節減策に取り組むなど、さらなる経営の健全化に努めてまいります。

2 損益勘定収支推移（税抜）

収益目別年度比較表

科目	年度	金額 (円)				
		24	25	26	27	28
船舶事業収益		2,293,496,312	2,338,908,165	2,514,531,022	2,276,259,976	2,226,826,067
営業収益		2,241,585,643	2,272,182,726	2,263,676,681	1,927,266,624	2,006,582,007
運航収益		2,182,458,813	2,211,780,031	2,204,523,694	1,870,966,189	1,950,677,765
旅客収益		402,167,841	410,494,826	402,347,558	353,903,500	377,840,634
手小荷物収益		17,674,705	18,474,915	18,334,676	17,594,278	17,803,797
車両収益		1,736,144,530	1,754,376,020	1,760,803,947	1,478,735,278	1,529,621,675
遊覧船収益		26,471,737	28,434,270	23,037,513	20,733,133	25,411,659
運航雑収益		34,965,942	36,193,764	36,422,671	33,778,532	33,209,865
附帯施設収益		24,160,888	24,208,931	22,730,316	22,521,903	22,694,377
営業外収益		51,910,669	66,725,439	164,996,453	196,329,101	193,257,539
受取利息		463,819	511,305	193,753	173,958	171,520
他会計負担金		15,296,000	15,388,000	16,264,000	16,860,000	17,601,000
他会計補助金		26,792,000	42,044,000	33,578,000	19,632,000	18,543,000
長期前受金戻入		0	0	108,372,006	152,070,665	150,660,055
雑収益		9,358,850	8,782,134	6,588,694	7,592,478	6,281,964
特別利益		0	0	85,857,888	152,664,251	26,986,521
固定資産売却益		0	0	0	110,544,251	0
過年度損益修正益		0	0	0	0	3,060,529
その他特別利益		0	0	85,857,888	42,120,000	23,925,992

費用目別年度比較表

科目	年度	金額 (円)				
		24	25	26	27	28
船舶事業費		2,302,212,335	2,263,638,340	2,448,536,172	2,414,008,593	2,471,330,420
営業費用		2,280,910,958	2,250,004,735	2,366,535,089	2,394,894,178	2,455,260,159
旅客・車両航送取扱費		1,800,942	2,726,310	1,403,900	984,700	738,550
動力費		321,773,130	339,390,610	317,779,485	228,263,861	245,300,867
船舶運航費		821,497,771	813,708,983	842,810,143	830,890,894	834,059,726
運航管理費		117,438,050	97,724,089	99,241,830	115,943,817	113,581,118
船舶修繕費		16,504,104	13,520,911	34,005,506	14,031,723	9,453,306
船舶検査費		172,316,664	164,519,765	145,219,143	209,393,336	246,000,444
業務費		256,993,035	256,905,153	263,611,707	253,932,322	258,785,004
営業費		59,290,058	59,248,135	67,487,774	68,423,829	72,183,540
遊覧船運航費		21,971,205	22,647,972	21,283,738	20,145,449	22,598,774
航路附属施設管理費		56,780,163	55,150,019	77,409,157	80,448,868	59,445,057
一般管理費		189,567,521	186,873,028	231,702,324	220,657,866	240,171,483
減価償却費		244,805,815	236,907,852	264,565,002	351,529,275	350,182,088
資産減耗費		172,500	681,908	15,380	248,238	2,760,202
営業外費用		21,301,377	13,633,605	14,113,411	17,613,604	16,070,261
支払利息		16,020,154	13,511,314	11,307,246	14,214,871	13,882,641
繰延勘定償却		5,262,660	102,660	102,660	102,660	102,660
雑支出		18,563	19,631	2,703,505	3,296,073	2,084,960
特別損失		0	0	67,887,672	1,500,811	0
過年度損益修正損		0	0	0	210,811	0
その他特別損失		0	0	67,887,672	1,290,000	0

構 成 比 (%)					対 前 年 度 比 (%)				
2 4	2 5	2 6	2 7	2 8	2 4	2 5	2 6	2 7	2 8
100.0	100.0	100.0	100.0	100.0	95.8	102.0	107.5	90.5	97.8
97.7	97.1	90.0	84.7	90.1	100.2	101.4	99.6	85.1	104.1
95.2	94.6	87.6	82.2	87.6	100.2	101.3	99.7	84.9	104.3
17.5	17.6	16.0	15.5	17.0	97.4	102.1	98.0	88.0	106.8
0.8	0.8	0.7	0.8	0.8	89.9	104.5	99.2	96.0	101.2
75.7	75.0	70.0	65.0	68.7	100.9	101.1	100.4	84.0	103.4
1.2	1.2	0.9	0.9	1.1	107.3	107.4	81.0	90.0	122.6
1.5	1.5	1.5	1.5	1.5	101.4	103.5	100.6	92.7	98.3
1.0	1.0	0.9	1.0	1.0	100.9	100.2	93.9	99.1	100.8
2.3	2.9	6.6	8.6	8.7	97.2	128.5	247.3	119.0	98.4
0.0	0.0	0.0	0.0	0.0	101.4	110.2	37.9	89.8	98.6
0.7	0.7	0.7	0.7	0.8	91.9	100.6	105.7	103.7	104.4
1.2	1.8	1.3	0.9	0.8	134.6	156.9	79.9	58.5	94.5
—	—	4.3	6.7	6.8	—	—	皆 増	140.3	99.1
0.4	0.4	0.3	0.3	0.3	68.9	93.8	75.0	115.2	82.7
0.0	0.0	3.4	6.7	1.2	皆 減	—	皆 増	177.8	17.7
0.0	0.0	0.0	4.9	0.0	皆 減	—	—	皆 増	皆 減
0.0	0.0	0.0	0.0	0.1	皆 減	—	—	—	皆 増
0.0	0.0	3.4	1.8	1.1	—	—	皆 増	49.1	56.8

構 成 比 (%)					対 前 年 度 比 (%)				
2 4	2 5	2 6	2 7	2 8	2 4	2 5	2 6	2 7	2 8
100.0	100.0	100.0	100.0	100.0	98.2	98.3	108.2	98.6	102.4
99.1	99.4	96.6	99.2	99.3	98.7	98.6	105.2	101.2	102.5
0.1	0.1	0.1	0.1	0.0	83.6	151.4	51.5	70.1	75.0
14.0	15.0	13.0	9.5	9.9	105.6	105.5	93.6	71.8	107.5
35.7	35.9	34.4	34.4	33.7	98.6	99.1	103.6	98.6	100.4
5.1	4.3	4.0	4.8	4.6	81.3	83.2	101.6	116.8	98.0
0.7	0.6	1.4	0.6	0.4	119.9	81.9	251.5	41.3	67.4
7.5	7.3	5.9	8.7	10.0	95.7	95.5	88.3	144.2	117.5
11.2	11.3	10.8	10.5	10.5	99.0	100.0	102.6	96.3	101.9
2.6	2.6	2.7	2.8	2.9	97.5	99.9	113.9	101.4	105.5
0.9	1.0	0.9	0.8	0.9	95.2	103.1	94.0	94.7	112.2
2.4	2.5	3.1	3.3	2.4	101.6	97.1	140.4	103.9	73.9
8.2	8.3	9.5	9.1	9.7	101.0	98.6	124.0	95.2	108.8
10.7	10.5	10.8	14.6	14.2	99.9	96.8	111.7	132.9	99.6
0.0	0.0	0.0	0.0	0.1	39.9	395.3	2.3	1,614.0	1,111.9
0.9	0.6	0.6	0.7	0.7	69.1	64.0	103.5	124.8	91.2
0.7	0.6	0.5	0.6	0.6	89.8	84.3	83.7	125.7	97.7
0.2	0.0	0.0	0.0	0.0	40.6	2.0	100.0	100.0	100.0
0.0	0.0	0.1	0.1	0.1	72.2	105.8	13,771.6	121.9	63.3
0.0	0.0	2.8	0.1	0.0	皆 減	—	皆 増	2.2	皆 減
0.0	0.0	0.0	0.0	0.0	皆 減	—	—	皆 増	皆 減
0.0	0.0	2.8	0.1	0.0	皆 減	—	皆 増	1.9	皆 減

3 資本勘定収支推移（税込）

収入

年度 科目	金額 (円)				構成比 (%)				対前年度比 (%)						
	24	25	26	27	28	24	25	26	27	28	24	25	26	27	28
資本の収入	69,679,000	55,069,000	1,514,778,000	461,381,208	1,237,962,000	100.0	100.0	100.0	100.0	100.0	131.0	79.0	2,750.7	30.5	268.3
補助金	69,679,000	55,069,000	643,578,000	141,269,000	190,962,000	100.0	100.0	42.5	30.6	15.4	208.4	79.0	1,168.7	22.0	135.2
企業債	0	0	871,200,000	293,700,000	1,047,000,000	0.0	0.0	57.5	63.7	84.6	—	—	皆増	33.7	356.5
固定資産売却代金	0	0	0	26,412,208	0	0.0	0.0	0.0	5.7	0.0	皆減	—	—	皆増	皆減

支出

年度 科目	金額 (円)				構成比 (%)				対前年度比 (%)						
	24	25	26	27	28	24	25	26	27	28	24	25	26	27	28
資本の支出	311,079,112	310,669,366	1,709,648,856	649,311,437	1,544,658,409	100.0	100.0	100.0	100.0	100.0	139.7	99.9	550.3	38.0	237.9
建設改良費	93,573,806	90,655,220	1,534,679,958	443,940,723	1,338,093,912	30.1	29.2	89.7	68.4	86.6	102.5	96.9	1,692.9	28.9	301.4
企業債償還金	150,641,714	153,150,554	105,448,764	106,628,618	107,822,401	48.4	49.3	6.2	16.4	7.0	115.1	101.7	68.9	101.1	101.1
船舶建造年賦支払金	66,863,592	66,863,592	69,520,134	98,742,096	98,742,096	21.5	21.5	4.1	15.2	6.4	皆増	100.0	104.0	142.0	100.0

4 損益計算比較

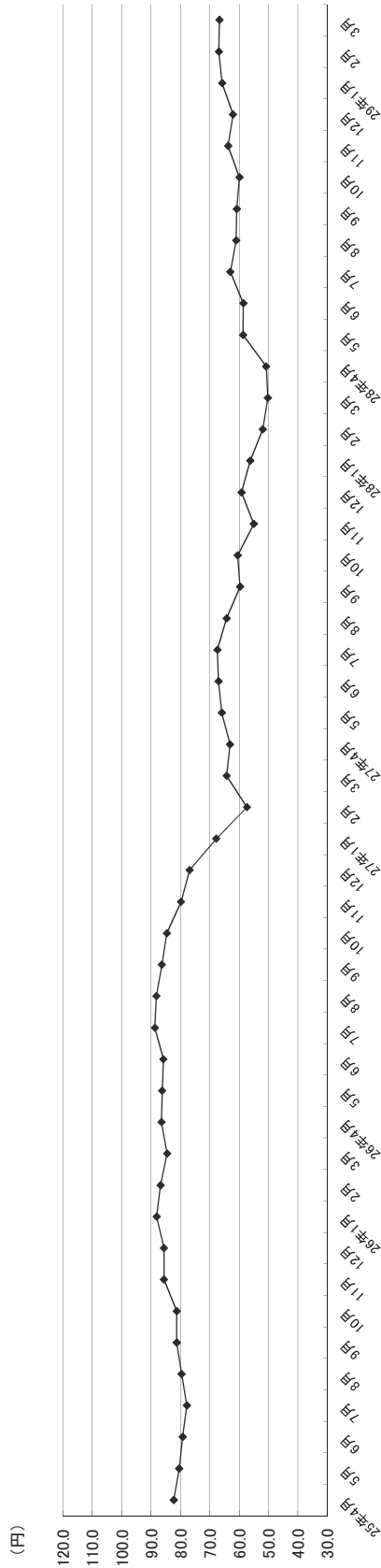
年度 項目	金額 (円)					対前年度比 (%)				
	2 4	2 5	2 6	2 7	2 8	2 4	2 5	2 6	2 7	2 8
1 営業収益	2,241,585,643	2,272,182,726	2,263,676,681	1,927,266,624	2,006,582,007	100.2	101.4	99.6	85.1	104.1
2 営業費用	2,280,910,958	2,250,004,735	2,366,535,089	2,394,894,178	2,455,260,159	98.7	98.6	105.2	101.2	102.5
営業損益	△ 39,325,315	22,177,991	△ 102,858,408	△ 467,627,554	△ 448,678,152	—	—	—	—	—
3 営業外収益	51,910,669	66,725,439	164,996,453	196,329,101	193,257,539	97.2	128.5	247.3	119.0	98.4
4 営業外費用	21,301,377	13,633,605	14,113,411	17,613,604	16,070,261	69.1	64.0	103.5	124.8	91.2
経常損益	△ 8,716,023	75,269,825	48,024,634	△ 288,912,057	△ 271,490,874	—	—	—	—	—
5 特別利益	0	0	85,857,888	152,664,251	26,986,521	皆減	—	皆増	177.8	17.7
6 特別損失	0	0	67,887,672	1,500,811	0	皆減	—	皆増	2.2	皆減
当年度純損益	△ 8,716,023	75,269,825	65,994,850	△ 137,748,617	△ 244,504,353	—	—	—	—	—

5 費用構成比較

区分	24年度		25年度		26年度		27年度		28年度	
	金額	比率	金額	比率	金額	比率	金額	比率	金額	比率
船舶事業費	2,302,212,335	100.0	2,263,638,340	100.0	2,448,536,172	100.0	2,414,008,593	100.0	2,471,330,420	100.0
営業費用	2,280,910,958	99.1	2,250,004,735	99.4	2,366,535,089	96.6	2,394,894,178	99.2	2,455,260,159	99.3
人件費	1,115,209,562	48.4	1,088,865,442	48.1	1,166,060,035	47.6	1,155,933,357	47.9	1,184,537,168	47.9
動力費	322,049,355	14.0	339,686,475	15.0	318,075,173	13.0	228,570,181	9.5	245,644,074	9.9
修繕費	159,231,584	6.9	149,602,607	6.6	178,595,337	7.3	217,220,961	9.0	230,295,008	9.3
その他物件費	439,614,642	19.1	434,942,359	19.2	439,239,542	17.9	441,640,404	18.3	444,601,821	18.0
減価償却費	244,805,815	10.7	236,907,852	10.5	264,565,002	10.8	351,529,275	14.5	350,182,088	14.2
営業外費用	21,301,377	0.9	13,633,605	0.6	14,113,411	0.6	17,613,604	0.7	16,070,261	0.7
特別損失	0	0.0	0	0.0	67,887,672	2.8	1,500,811	0.1	0	0.0

【参考】A 重油購入価格の推移

(1) 購入単価の推移 (税抜)



(2) 年間消費量及び平均単価

(単位: 円 (税抜), %))

平成25年度			平成26年度			平成27年度			平成28年度			
変更月	消費量 (t)	金額 (円)	変更月	消費量 (t)	金額 (円)	変更月	消費量 (t)	金額 (円)	変更月	消費量 (t)	金額 (円)	
4月	82.3	305,000	4月	86.5	29,240,420	4月	63.1	342,000	4月	50.8	21,411,190	
5月	80.4	356,000	5月	86.2	326,000	27,939,039	5月	65.9	277,000	5月	58.7	18,116,595
6月	79.2	334,000	6月	85.8	329,000	28,063,700	6月	67.0	309,000	6月	58.6	20,548,897
7月	77.8	343,000	7月	88.7	340,000	29,997,888	7月	67.4	322,000	7月	63.0	21,551,750
8月	79.6	379,000	8月	88.2	326,000	28,604,248	8月	64.3	261,000	8月	61.0	16,659,361
9月	81.3	337,500	9月	86.3	345,000	29,602,677	9月	59.7	369,000	9月	60.8	21,846,790
10月	81.3	333,500	10月	84.6	329,000	27,670,577	10月	60.5	293,000	10月	59.9	17,582,785
11月	85.6	328,000	11月	79.8	320,000	25,376,838	11月	55.0	275,000	11月	63.8	14,988,296
12月	85.6	336,000	12月	76.9	320,000	24,448,000	12月	59.2	306,000	12月	62.1	17,962,200
1月	88.1	351,000	1月	67.8	362,000	24,363,019	1月	56.2	328,000	1月	65.8	18,269,600
2月	86.8	287,000	2月	57.4	289,000	16,444,100	2月	52.0	309,000	2月	66.9	15,913,500
3月	84.5	335,000	3月	64.3	320,590	20,510,719	3月	50.2	327,000	3月	66.7	16,252,298
合計	4,025,000	331,574,093	合計	3,946,590	312,261,225	合計	3,718,000	221,103,262	合計	3,949,000	239,999,407	
平均単価	82.38 円		平均単価	79.12 円		平均単価	59.47 円		平均単価	60.77 円		
対前年度比			対前年度比			対前年度比			対前年度比			
消費量	△169,000 t	95.97%	消費量	△78,410 t	98.05%	消費量	△228,590 t	94.21%	消費量	231,000 t	106.21%	
平均単価	7.81円	110.47%	平均単価	△3.26円	96.04%	平均単価	△19.65円	75.16%	平均単価	1.3円	102.19%	
金額	18,821,683 円	106.02%	金額	△19,312,868 円	94.13%	金額	△91,157,963 円	70.81%	金額	18,896,145 円	108.55%	

6 貸借対照表比較

資 産 の 部

勘定科目	平成24年度末	平成25年度末	平成26年度末
	(平成25年3月31日)	(平成26年3月31日)	(平成27年3月31日)
1 固定資産			
(1) 有形固定資産			
イ 船舶(帳簿原価)	6,674,117,511	6,672,619,336	8,634,670,325
減価償却累計額	3,797,888,278	3,983,502,861	4,472,804,061
残高(帳簿価額)	2,876,229,233	2,689,116,475	4,161,866,264
ロ 土地	714,597,368	714,597,368	714,597,368
ハ 建物	413,221,180	413,221,180	413,221,180
減価償却累計額	191,722,441	202,376,958	213,189,892
残高	221,498,739	210,844,222	200,031,288
ニ 構築物	998,309,503	998,309,503	989,809,503
減価償却累計額	675,319,113	701,725,625	723,498,909
残高	322,990,390	296,583,878	266,310,594
ホ 接岸施設	225,212,684	225,212,684	225,212,684
減価償却累計額	213,952,051	213,952,051	213,952,051
残高	11,260,633	11,260,633	11,260,633
ヘ 機械及び装置	342,881,109	342,881,109	343,251,109
減価償却累計額	288,938,097	297,765,312	309,989,269
残高	53,943,012	45,115,797	33,261,840
ト 車両運搬具	13,337,660	13,337,660	13,337,660
減価償却累計額	11,088,794	11,241,033	12,235,137
残高	2,248,866	2,096,627	1,102,523
チ 工具、器具及び備品	41,968,221	46,286,221	53,156,621
減価償却累計額	27,847,323	28,788,842	32,682,131
残高	14,120,898	17,497,379	20,474,490
リ 建設仮勘定	118,237,900	199,251,995	165,894,063
有形固定資産合計	4,335,127,039	4,186,364,374	5,574,799,063
(2) 無形固定資産			
イ 電話加入権	290,768	290,768	290,768
無形固定資産合計	290,768	290,768	290,768
(3) 投資			
イ その他投資	150,000	150,000	150,000
投資合計	150,000	150,000	150,000
固定資産合計	4,335,567,807	4,186,805,142	5,575,239,831
2 流動資産			
(1) 現金預金	1,066,209,281	1,360,491,484	1,043,166,995
(2) 未収金	60,772,326	45,332,727	317,208,739
(3) 貯蔵品	26,317,485	26,538,401	35,579,093
(4) 保管有価証券	3,000,000	3,000,000	3,000,000
(5) 前払金	0	0	1,663,900
流動資産合計	1,156,299,092	1,435,362,612	1,400,618,727
3 繰延勘定			
(1) 開発費	410,640	307,980	205,320
繰延勘定合計	410,640	307,980	205,320
資産合計	5,492,277,539	5,622,475,734	6,976,063,878

(単位：円)

平成27年度末	平成28年度末	対前年度末 (%)				
(平成28年3月31日)	(平成29年3月31日)	24	25	26	27	28
8,145,815,344	8,145,815,344	100.0	100.0	129.4	94.3	100.0
4,316,621,858	4,624,530,567	105.5	104.9	112.3	96.5	107.1
3,829,193,486	3,521,284,777	93.6	93.5	154.8	92.0	92.0
714,597,368	714,597,368	100.0	100.0	100.0	100.0	100.0
413,221,180	449,275,777	100.0	100.0	100.0	100.0	108.7
223,867,889	231,483,555	105.9	105.6	105.3	105.0	103.4
189,353,291	217,792,222	95.4	95.2	94.9	94.7	115.0
988,909,503	1,722,367,196	99.9	100.0	99.1	99.9	174.2
745,939,090	731,592,442	104.0	103.9	103.1	103.1	98.1
242,970,413	990,774,754	92.3	91.8	89.8	91.2	407.8
225,212,684	225,212,684	100.0	100.0	100.0	100.0	100.0
213,952,051	213,952,051	100.0	100.0	100.0	100.0	100.0
11,260,633	11,260,633	100.0	100.0	100.0	100.0	100.0
343,160,352	564,848,749	100.2	100.0	100.1	100.0	164.6
314,094,878	317,334,944	103.1	103.1	104.1	101.3	101.0
29,065,474	247,513,805	86.8	83.6	73.7	87.4	851.6
14,302,672	14,302,672	100.0	100.0	100.0	107.2	100.0
11,591,499	12,002,339	101.4	101.4	108.8	94.7	103.5
2,711,173	2,300,333	93.7	93.2	52.6	245.9	84.8
60,015,621	61,715,621	123.5	110.3	114.8	112.9	102.8
36,717,709	42,279,568	102.6	103.4	113.5	112.3	115.1
23,297,912	19,436,053	206.3	123.9	117.0	113.8	83.4
571,447,392	779,467,294	323.3	168.5	83.3	344.5	136.4
5,613,897,142	6,504,427,239	96.6	96.6	133.2	100.7	115.9
290,768	290,768	100.0	100.0	100.0	100.0	100.0
290,768	290,768	100.0	100.0	100.0	100.0	100.0
150,000	150,000	100.0	100.0	100.0	100.0	100.0
150,000	150,000	100.0	100.0	100.0	100.0	100.0
5,614,337,910	6,504,868,007	96.6	96.6	133.2	100.7	115.9
1,264,413,501	1,797,403,803	100.5	127.6	76.7	121.2	142.2
87,404,518	28,573,345	173.8	74.6	699.7	27.6	32.7
34,895,684	35,336,263	81.9	100.8	134.1	98.1	101.3
3,000,000	3,000,000	100.0	100.0	100.0	100.0	100.0
0	51,462,800	—	—	皆 増	皆 減	皆 増
1,389,713,703	1,915,776,211	102.2	124.1	97.6	99.2	137.9
102,660	0	7.2	75.0	66.7	50.0	皆 減
102,660	0	7.2	75.0	66.7	50.0	皆 減
7,004,154,273	8,420,644,218	97.6	102.4	124.1	100.4	120.2

負 債 の 部

勘 定 科 目	平成24年度末	平成25年度末	平成26年度末
	(平成25年3月31日)	(平成26年3月31日)	(平成27年3月31日)
4 固 定 負 債			
(1) 企 業 債			
イ 建設改良費等の財源に 充てるための企業債	—	—	1,602,864,207
(2) 引 当 金			
イ 退職給付引当金	169,405,986	169,405,986	226,495,057
ロ 修繕引当金	102,763,264	103,737,984	103,737,984
ハ 特別修繕引当金	0	0	0
引 当 金 合 計	272,169,250	273,143,970	330,233,041
(3) その他固定負債			
イ 船舶建造年賦支払金	1,083,681,470	1,002,742,610	1,302,217,844
固 定 負 債 合 計	1,355,850,720	1,275,886,580	3,235,315,092
5 流 動 負 債			
(1) 企 業 債			
イ 建設改良費等の財源に 充てるための企業債	—	—	106,628,618
(2) 未 払 金	136,638,028	161,515,416	103,009,163
(3) 預 り 金	9,307,130	203,133,538	9,210,475
(4) 前 受 金	2,235,000	2,430,000	2,550,000
(5) 引 当 金			
イ 賞与引当金	—	—	68,936,000
(6) 預り有価証券	3,000,000	3,000,000	3,000,000
(7) その他流動負債			
イ 船舶建造年賦支払金	—	—	112,817,364
流 動 負 債 合 計	151,180,158	370,078,954	406,151,620
6 繰 延 収 益			
(1) 長 期 前 受 金			
イ 国庫補助金	—	—	773,861,402
ロ 他会計補助金	—	—	468,433,858
ハ 船舶建造助成金	—	—	65,731,949
ニ その他助成金	—	—	736,190
長 期 前 受 金 合 計	—	—	1,308,763,399
(2) 収 益 化 累 計 額			
イ 国庫補助金	—	—	△ 136,006,563
ロ 他会計補助金	—	—	△ 190,914,124
ハ 船舶建造助成金	—	—	△ 64,077,388
ニ その他助成金	—	—	△ 174,917
収 益 化 累 計 額 合 計	—	—	△ 391,172,992
繰 延 収 益 合 計	—	—	917,590,407
負 債 合 計	1,507,030,878	1,645,965,534	4,559,057,119

(単位：円)

平成27年度末 (平成28年3月31日)	平成28年度末 (平成29年3月31日)	対前年度末 (%)				
		24	25	26	27	28
1,788,741,806	2,726,711,522	—	—	皆 増	111.6	152.4
305,067,980	369,590,000	168.4	100.0	133.7	134.7	121.2
88,750,984	76,770,984	106.8	100.9	100.0	85.6	86.5
3,000,000	17,300,000	—	—	—	皆 増	576.7
396,818,964	463,660,984	138.3	100.4	120.9	120.2	116.8
1,189,400,480	1,076,583,116	93.1	92.5	129.9	91.3	90.5
3,374,961,250	4,266,955,622	99.6	94.1	253.6	104.3	126.4
107,822,401	109,030,284	—	—	皆 増	101.1	101.1
130,724,685	853,533,090	71.9	118.2	63.8	126.9	652.9
9,598,239	8,922,623	105.6	2182.6	4.5	104.2	93.0
2,620,000	3,005,000	80.0	108.7	104.9	102.7	114.7
72,949,000	75,808,000	—	—	皆 増	105.8	103.9
3,000,000	3,000,000	100.0	100.0	100.0	100.0	100.0
112,817,364	112,817,364	—	—	皆 増	100.0	100.0
439,531,689	1,166,116,361	73.9	244.8	109.7	108.2	265.3
829,418,466	930,606,560	—	—	皆 増	107.2	112.2
543,684,976	621,496,923	—	—	皆 増	116.1	114.3
79,807,217	93,882,485	—	—	皆 増	121.4	117.6
736,190	736,190	—	—	皆 増	100.0	100.0
1,453,646,849	1,646,722,158	—	—	皆 増	111.1	113.3
△ 177,321,192	△ 218,265,179	—	—	皆 増	130.4	123.1
△ 287,098,430	△ 382,242,768	—	—	皆 増	150.4	133.1
△ 78,605,388	△ 93,133,388	—	—	皆 増	122.7	118.5
△ 218,647	△ 262,377	—	—	皆 増	125.0	120.0
△ 543,243,657	△ 693,903,712	—	—	皆 増	138.9	127.7
910,403,192	952,818,446	—	—	皆 増	99.2	104.7
4,724,896,131	6,385,890,429	96.2	109.2	277.0	103.6	135.2

資 本 の 部

勘 定 科 目	平成24年度末	平成25年度末	平成26年度末
	(平成25年3月31日)	(平成26年3月31日)	(平成27年3月31日)
7 資 本 金			
(1) 自 己 資 本 金	1,775,474,580	1,775,474,580	1,775,474,580
(2) 借 入 資 本 金			
イ 企 業 債	1,096,892,143	943,741,589	0
借入資本金合計	1,096,892,143	943,741,589	0
資 本 金 合 計	2,872,366,723	2,719,216,169	1,775,474,580
8 剰 余 金			
(1) 資 本 剰 余 金			
イ 国 庫 補 助 金	544,866,164	557,623,164	56,097,000
ロ 県 補 助 金	126,144,000	126,144,000	126,144,000
ハ 他 会 計 補 助 金	85,525,667	127,837,667	0
ニ 受 贈 財 産 評 価 額	513,310	513,310	513,310
ホ 船 舶 建 造 助 成 金	37,581,413	51,656,681	0
ヘ その他助成金	736,190	736,190	0
資本剰余金合計	795,366,744	864,511,012	182,754,310
(2) 利 益 剰 余 金			
イ 減 債 積 立 金	3,000,000	3,000,000	3,000,000
ロ 建 設 改 良 積 立 金	266,500,000	266,500,000	266,500,000
ハ 当 年 度 未 処 理 利 益 剰 余 金	48,013,194	123,283,019	189,277,869
利益剰余金合計	317,513,194	392,783,019	458,777,869
(3) 欠 損 金			
イ 当 年 度 未 処 理 欠 損 金	0	0	0
剰 余 金 合 計	1,112,879,938	1,257,294,031	641,532,179
資 本 合 計	3,985,246,661	3,976,510,200	2,417,006,759
負 債 資 本 合 計	5,492,277,539	5,622,475,734	6,976,063,878

(単位：円)

平成27年度末 (平成28年3月31日)	平成28年度末 (平成29年3月31日)	対前年度末 (%)				
		24	25	26	27	28
1,775,474,580	1,775,474,580	100.0	100.0	100.0	100.0	100.0
0	0	87.9	86.0	皆 減	—	—
0	0	87.9	86.0	皆 減	—	—
1,775,474,580	1,775,474,580	95.0	94.7	65.3	100.0	100.0
56,097,000	56,097,000	105.3	102.3	10.1	100.0	100.0
126,144,000	126,144,000	100.0	100.0	100.0	100.0	100.0
0	0	197.4	149.5	皆 減	—	—
513,310	513,310	100.0	100.0	100.0	100.0	100.0
0	0	159.9	137.5	皆 減	—	—
0	0	100.0	100.0	皆 減	—	—
182,754,310	182,754,310	111.8	108.7	21.1	100.0	100.0
3,000,000	3,000,000	皆 増	100.0	100.0	100.0	100.0
266,500,000	218,572,000	100.0	100.0	100.0	100.0	82.0
51,529,252	0	80.4	256.8	153.5	27.2	皆 減
321,029,252	221,572,000	97.3	123.7	116.8	70.0	69.0
0	145,047,101	—	—	—	—	皆 増
503,783,562	259,279,209	107.2	113.0	51.0	78.5	51.5
2,279,258,142	2,034,753,789	98.1	99.8	60.8	94.3	89.3
7,004,154,273	8,420,644,218	97.6	102.4	124.1	100.4	120.2

7 企業經營分析表

イ 財政状態

区分	年度	算式	対前年度比較									
			24	25	26	27	28					
1	流動比率	$\frac{\text{流動資産}}{\text{流動負債}} \times 100$	764.8	387.9	344.9	316.2	164.3	211.8	△ 376.9	△ 43.0	△ 28.7	△ 151.9
2	固定比率	$\frac{\text{固定資産}}{\text{資本金+剰余金+繰延収益}} \times 100$	150.1	138.1	167.2	176.0	217.7	△ 9.5	△ 12.0	29.1	8.8	41.7
3	固定長期適合率	$\frac{\text{固定資産}}{\text{資本金+固定負債+繰延収益}} \times 100$	81.2	79.7	84.9	85.5	89.7	△ 1.6	△ 1.5	5.2	0.6	4.2
4	当座比率 (一般試験比率)	$\frac{\text{現金預金+(未収金-貸倒引当金)}}{\text{流動負債}} \times 100$	745.5	379.9	334.9	307.6	156.6	209.7	△ 365.6	△ 45.0	△ 27.3	△ 151.0
5	負債比率	$\frac{\text{負債合計}}{\text{資本金+剰余金+繰延収益}} \times 100$	90.2	85.4	136.7	148.1	213.8	△ 9.8	△ 4.8	51.3	11.4	65.7
6	流動負債比率	$\frac{\text{流動負債}}{\text{資本金+剰余金+繰延収益}} \times 100$	5.2	12.2	12.2	13.8	38.0	△ 2.1	7.0	0.0	1.6	25.2
7	固定負債比率	$\frac{\text{固定負債}}{\text{資本金+剰余金+繰延収益}} \times 100$	84.9	73.2	97.0	105.8	142.8	△ 7.8	△ 11.7	23.8	8.8	37.0

※ 26年度から算定方式が変更

ロ 営業状態

区分	年度	算式	対前年度比較									
			24	25	26	27	28					
8	資本回転率	$\frac{\text{総収益}}{\text{資本合計}} \times 100$	57.5	58.8	104.0	99.9	109.4	△ 1.5	1.3	45.2	△ 4.1	9.5
9	総資本利益率	$\frac{\text{当期純利益}}{\text{(前年度負債資本合計+期末負債資本合計)/2}} \times 100$	△ 0.2	1.4	1.0	△ 2.0	△ 3.2	△ 1.1	1.6	△ 0.4	△ 3.0	△ 1.2
10	営業利益率	$\frac{\text{営業利益}}{\text{営業収益}} \times 100$	△ 1.8	1.0	△ 4.5	△ 24.3	△ 22.4	1.5	2.8	△ 5.5	△ 19.8	1.9
11	収支比率	$\frac{\text{総収益}}{\text{総費用}} \times 100$	99.6	103.3	102.7	94.3	90.1	△ 2.5	3.7	△ 0.6	△ 8.4	△ 4.2
12	人件費比率	$\frac{\text{職員給与費用}}{\text{総費用}} \times 100$	47.4	47.1	49.2	46.9	46.9	△ 0.7	△ 0.3	2.1	△ 2.3	0.0
13	不良債務比率	$\frac{\text{流動負債-流動資産}}{\text{営業収益-受託工事収益}} \times 100$	—	—	—	—	—	—	—	—	—	—

8 企業債明細書

平成29年3月31日現在

種類	発行年月日	発行総額 円	償還高		未償還残高 円	発行価額 円	利率 (年) %	償還終期	備考
			当年度償還高 円	償還高累計 円					
建設改良費等の財源に充てるための企業債	第十八櫻島丸建造	平成15. 3. 25	32,769,440	346,467,881	33,032,119	379,500,000	0.80	平成30. 3. 1	財務省
	第十八櫻島丸建造	平成15. 3. 31	10,405,053	110,011,541	10,488,459	120,500,000	0.80	平成30. 3. 31	郵便貯金・簡易生命保険管理機構
	櫻島丸建造	平成21. 3. 25	18,519,751	90,068,262	137,131,738	227,200,000	1.40	平成36. 3. 1	財務省
	櫻島丸建造	平成23. 3. 25	46,128,157	136,610,510	443,189,490	579,800,000	1.30	平成38. 3. 1	財務省
	第二櫻島丸建造	平成27. 3. 25	0	0	871,200,000	871,200,000	0.50	平成42. 3. 1	財務省
	櫻島港フェリー施設整備事業	平成29. 3. 27	0	0	1,340,700,000	1,340,700,000	0.40	平成49. 3. 1	財務省
	合計		3,518,900,000	107,822,401	683,158,194	2,835,741,806	3,518,900,000		

第 5 章 沿 革

1 桜島フェリーのあゆみ

年 月 日	出 来 事																									
昭和9年12月1日	●国より2万円を借り(当時の村税収入年間30,000円、船舶収入12,544円) 部落船14隻を23,000円で買収し、その内老朽船や小型船を漸次とうたして 比較的大型船のみを残し発着時刻及び運賃を定め、統一ある運航を開始 当時の運賃：白浜－鹿児島 15銭 赤生原－鹿児島 10銭																									
昭和10年	●郵便物通送料 従来、上原伊佐彦氏が運送していたが、昭和9年西桜島村が交通事業を開始 するに当たり、所有船2隻を村に売却したため、昭和10年6月21日通第4081 号をもって郵便物通送について契約。昭和10年7月1日より実施																									
昭和11年	●鷹島丸を購入 G/T35.91 M SD58 定員107名 昭和8.3進水 ●溶岩道路開通：垂水－袴腰間																									
昭和12年	●えびす丸購入 G/T40.22 L 18.79 B3.84 D1.19 M SD10 定員71名 昭和6.8進水 9ノット																									
昭和14年10月28日	●袴腰港を起点とした船車連絡運輸を開始(袴腰－松浦間) 当時の袴腰－鹿児島間運賃 25銭																									
昭和15年5月10日	●鹿児島県知事宛 船賃願提出 昭和16年12月12日許可 <table border="1" style="margin-left: 20px;"> <thead> <tr> <th>使用船</th> <th>G/T</th> <th>定員</th> <th>ME</th> <th>速力</th> </tr> </thead> <tbody> <tr> <td>第一桜島丸</td> <td>16.48</td> <td>69</td> <td>SD32</td> <td>8</td> </tr> <tr> <td>第二桜島丸</td> <td>10.97</td> <td>40</td> <td>SD21</td> <td>7</td> </tr> <tr> <td>えびす丸</td> <td>40.22</td> <td>71</td> <td>SD10</td> <td>9</td> </tr> <tr> <td>八重丸</td> <td>4.99</td> <td></td> <td>SD12</td> <td></td> </tr> </tbody> </table> <p style="margin-left: 20px;">月間運航回数：袴腰－鹿児島間 210回 各部落－鹿児島間 60回</p>	使用船	G/T	定員	ME	速力	第一桜島丸	16.48	69	SD32	8	第二桜島丸	10.97	40	SD21	7	えびす丸	40.22	71	SD10	9	八重丸	4.99		SD12	
使用船	G/T	定員	ME	速力																						
第一桜島丸	16.48	69	SD32	8																						
第二桜島丸	10.97	40	SD21	7																						
えびす丸	40.22	71	SD10	9																						
八重丸	4.99		SD12																							
昭和16年5月	●桜島丸(貨物自動車3台搭載可能)を建造 工事費9万円 建造地 熊本県天草郡御領村 松本三代松																									
昭和17年2月25日 昭和17年4月1日	●使用船：えびす丸・鷹島丸・桜島丸(桜島－鹿児島間) ●旅客運賃改定 30銭																									
昭和18年9月	●鹿児島・桜島港 自動車搭載用岸壁完成 着工：昭和16年11月 工事費：15万円 ※潮の干満により適宜移動して自動車を搭載できるよう岸壁の高さを数段階 にする																									
昭和19年7月1日	●自動車航送開始 使用船：桜島丸																									
昭和20年	●第五姫戸丸購入 G/T34.36 L16.95 B3.73 D1.68 定員99名 M SD46 昭7.6進水																									
昭和20年3月9日	●旅客運賃改定 50銭																									
昭和21年1月1日	●旅客運賃改定 1円																									
昭和22年3月1日 昭和22年3月5日	●旅客運賃改定 2円 ●使用船：桜島丸・第五姫戸丸・八重丸 運航回数：1日12便なるも燃料規制により1日4回、月間120回																									
昭和22年9月8日	●旅客運賃改定 5円																									
昭和23年4月28日	●旅客運賃改定 15円 引続き 5月18日 26円に改定																									
昭和24年10月22日	●旅客定期航路事業免許申請																									

年 月 日	出 来 事
昭和 25 年 1 月 4 日	●旅客定期航路事業免許（九州第 94 号） 使用船：櫻島丸・第二櫻島丸・第五姫戸丸 運航回数 武一袴腰一鹿児島航路 1 日 6 回[櫻島丸・第五姫戸丸] 白浜一鹿児島航路 1 日 2 回[第二櫻島丸] 白浜一武航路 1 日 2 回[第二櫻島丸]
昭和 25 年 6 月 20 日	●運航回数増 武一袴腰一鹿児島航路（1 日 8 回）
昭和 26 年 1 月 1 日 昭和 26 年 5 月 20 日	●運航回数増 武一袴腰一鹿児島航路（1 日 12 回） ●第三櫻島丸建造 使用船舶変更 武一袴腰一鹿児島航路[櫻島丸・第三櫻島丸・第五姫戸丸] 白浜一鹿児島航路[第二櫻島丸]、白浜一武航路 [第二櫻島丸]
昭和 26 年 10 月	●ルース台風による被害 第一櫻島丸大破 第五姫戸丸沈没
昭和 27 年 7 月 21 日 昭和 27 年 9 月 15 日 昭和 27 年 10 月 20 日	●事業計画変更（航路・使用船・発着時刻） ●使用船変更（船名・要目） ●運航回数増（1 日 13 回）発着時刻変更
昭和 28 年 9 月 1 日	●第五櫻島丸建造 自動車搭載可能台数 バス 4 台 使用船：第一、三、五、六櫻島丸
昭和 30 年 1 月 25 日 昭和 30 年 1 月 31 日 昭和 30 年 9 月 30 日	●旅客運賃改定 30 円 ●発着時刻変更 ●発着時刻変更
昭和 31 年 5 月 1 日 昭和 31 年 11 月 26 日 昭和 31 年 1 月 16 日 昭和 31 年 4 月	●発着時刻変更 ●発着時刻変更 ●免許番号変更 本省第 9113 号 ●各部落の個人所有貨客船 28 隻を村が総額 1,796 万円で買収し、使用出来る船舶は修理整備する
昭和 32 年 5 月 17 日 昭和 32 年 9 月 10 日 昭和 32 年 8 月 7 日	●西桜島村各部落一鹿児島間・旅客不定期航路事業が許可される ●旅客定期航路事業（武一袴腰一鹿児島航路） 増便 13 回→14 回 ●桜島一周道路完成 自衛隊施工
昭和 33 年 5 月 8 日 昭和 33 年 10 月 1 日 昭和 33 年 10 月 20 日	●武一袴腰一鹿児島航路の起点変更（武抜航） 袴腰一鹿児島航路となる ●発着時刻変更 ●使用船変更 第三櫻島丸は自動車航送船に改造、旅客定員を 12 名とし、自動車専用船として不定期航路事業で運航することになり使用船より除く
昭和 34 年 12 月 1 日	●国鉄袴腰駅委託事務一乗車券販売 国鉄連絡運輸事務一荷物発送・連絡切符発売（六大都市及び九州全線） ●省営（国鉄）接続荷物中継、荷物配達作業請負事務（日本通運株式会社）
昭和 35 年 7 月 1 日 昭和 35 年 8 月 23 日	●定期券運賃改定認可 ●船名変更 第六櫻島丸（旧第五姫戸丸）→第十櫻島丸 ●第六櫻島丸建造（104,000 千円） 大型バス 10 台積載可能 本格的な自動車航送船（鋼船）として就航
昭和 35 年 8 月 31 日	●桜島・鹿児島両港に可動橋建設 建設費 7,618,527 円
昭和 36 年 3 月 31 日 昭和 36 年 9 月 24 日	●発着時刻変更 ●発着時刻変更

年 月 日	出 来 事									
昭和 36 年 11 月 24 日	●発着時刻変更									
昭和 37 年 4 月 19 日 昭和 37 年 5 月 25 日	●発着時刻変更 ●旅客不定期航路事業の使用船より第十五櫻島丸を除く (本船は新島の中学生の桜島への通学用に使うため)									
昭和 37 年 11 月 15 日 昭和 37 年 11 月 17 日 昭和 37 年 12 月 14 日	●台風 28 号のため第一櫻島丸坐礁破損 ●国民宿舎さくらじま荘営業開始 ●水中翼船さくらじま購入 価格 14,300 千円 袴腰－鹿児島航路に朝 1 便就航 運賃 100 円 同船の航行区域を次の通り設定する 旅客不定期航路 (鹿児島港内周遊)									
	<table border="1"> <tr> <td>A コース</td> <td>袴腰－有村崎－鴨池沖－袴腰</td> <td>25km</td> </tr> <tr> <td>B コース</td> <td>袴腰－瀬戸崎－新島－三船－磯－袴腰</td> <td>40km</td> </tr> <tr> <td>C コース</td> <td>袴腰－有村－高須－指宿－知林－袴腰</td> <td>100km</td> </tr> </table>	A コース	袴腰－有村崎－鴨池沖－袴腰	25km	B コース	袴腰－瀬戸崎－新島－三船－磯－袴腰	40km	C コース	袴腰－有村－高須－指宿－知林－袴腰	100km
A コース	袴腰－有村崎－鴨池沖－袴腰	25km								
B コース	袴腰－瀬戸崎－新島－三船－磯－袴腰	40km								
C コース	袴腰－有村－高須－指宿－知林－袴腰	100km								
	G/T 9.19 L10.00 B2.60 D1.21 定員 13 名 M E275 35 節 昭 37.9 進水									
昭和 38 年 3 月 14 日 昭和 38 年 9 月 10 日 昭和 38 年 10 月 12 日	●第二櫻島丸購入 50,000 千円 国鉄宇高連絡船第二宇高丸を買収の上、改造 大型バス 8 台積載可能 ●第一櫻島丸修理完成 船首客室を車両甲板に改造し車両搭載台数を 8 台とする G/T110.82 L25.00 B7.31 D2.18 定員 90 名 M SD120 ●第十櫻島丸 老朽化のため、使用船より除く ●旅客不定期航路 (西桜島各部落－鹿児島) 使用船より第二十櫻島丸を除く (売却)									
昭和 39 年 8 月 昭和 39 年 10 月 17 日 昭和 39 年 11 月 26 日	●船名変更 第八櫻島丸→第二十櫻島丸 ●第八櫻島丸竣工 (123,000 千円) 大型バス 10 台積載可能 ●運航回数増 (1 日 14 回→1 日 23 回) 発着時刻変更									
昭和 40 年 4 月 昭和 40 年 6 月 1 日 昭和 40 年 12 月 8 日 昭和 40 年 12 月 10 日	●鹿児島港ターミナルビル (村負担額 10,000 千円) 接岸施設 (同 5,150 千円) 完成 ●自動車航送運賃改定【運賃推移表を参照】 ●第一櫻島丸売船 南国交通株 ●鹿児島港第 2 可動橋 (9,669 千円) 人道橋 (6,331 千円) 完成									
昭和 41 年 4 月 30 日 昭和 41 年 11 月 30 日 昭和 41 年 12 月 9 日	●第一櫻島丸竣工 (145,000 千円) 大型バス 10 台積載可能 運航回数増 (1 日 23 回→1 日 30 回) 発着時刻変更 ●桜島港第二可動橋 (13,186 千円) 完成 ●運航回数増 (1 日 30 回→1 日 45 回) 昭和 42.2.1 実施									
昭和 42 年 3 月 15 日 昭和 42 年 9 月 1 日 昭和 42 年 11 月 13 日	●第五櫻島丸売船 南国交通株 ●旅客不定期航路事業 (西桜島村各部落－鹿児島) ●運航回数増 (1 日 45 回→1 日 60 回) 昭和 42.11.20 実施 第五櫻島丸竣工 (166,500 千円) 大型バス 10 台積載可能									
昭和 43 年 4 月 1 日	●旅客定期航路事業 (黒神口－鹿児島航路) (九州第 566 号) を鹿児島市から譲受する ※九州海運局長認可 昭和 43 年 4 月 30 日 使用船：ひまわり 売船価格 2,550 千円 航路権価格 800 千円 G/T19.45 L14.94 B3.71 D1.40 定員 80 名 M D90 昭和 38.11 進水									

年 月 日	出 来 事
昭和 43 年 9 月 18 日	●旅客不定期航路事業（白浜・新島・浦之前）航路の開設 通学並びに夏季海水浴場旅客輸送の為 白浜・新島間 通学生は除く大人 30 円 使用船：第十五櫻島丸
昭和 43 年 11 月 19 日	●自動車航送特殊手荷物の割引制度実施
昭和 44 年 8 月 1 日	●水中翼船、旅客不定期航路事業（鹿児島港内周遊）の廃止
昭和 44 年 9 月 29 日	●第三櫻島丸竣工（182,680 千円） 大型バス 10 台積載可能
昭和 44 年 10 月 31 日	●桜島港ターミナルビル完成（115,076 千円）
昭和 44 年 11 月 10 日	●桜島港人道橋（13,500 千円） 歩道橋（14,500 千円）完成
昭和 45 年 3 月 3 日	●旅客定期航路事業（袴腰－鹿児島航路）のうち、水中翼船を廃止する
昭和 45 年 11 月 1 日	●旅客定期航路事業（袴腰－鹿児島航路） 免許番号変更：九州第 2028 号
昭和 47 年 10 月 10 日	●昭和 47.2.15 鹿児島港帝国倉庫を 75,500 千円で購入 昭和 47.10.10 倉庫解体土地整地を行いモータープールとして使用 整地費用：4,215 千円
昭和 47 年 10 月 12 日	●第十櫻島丸竣工（221,200 千円） 大型バス 10 台、乗用車 30 台積載可能
昭和 47 年 10 月 20 日	●桜島港二階積可動橋（33,000 千円） 人道橋（38,289 千円）完成 鹿児島港車道橋（15,000 千円）完成
昭和 47 年 11 月 1 日	●桜島－鹿児島航路 運航回数並びに発着時刻の変更（60 回→81 回）
昭和 47 年 11 月	●桜島港湾フェリー接岸壁完成（237,864 千円） 昭和 44 年から昭和 47 年までの継続事業
昭和 47 年 11 月 15 日	●旅客不定期航路事業（西桜島村各港－鹿児島航路）使用船舶変更 （新）第九、十六櫻島丸 2 隻運航
昭和 47 年 12 月 25 日	●旅客定期航路事業（桜島－鹿児島航路）の使用船舶変更 予備船第二櫻島丸売船に伴い使用船から除外する 売船価格：4,300 千円
昭和 48 年 5 月 1 日	●名称変更：西桜島村を桜島町にする
昭和 48 年 10 月 26 日	●旅客不定期航路事業（桜島町各港－鹿児島航路） 使用船舶から第九、十六櫻島丸を除外し、同航路は事業休止となる
昭和 49 年 2 月 1 日	●旅客定期航路事業（桜島－鹿児島航路）の運賃改定（制度改正による）自動 車航送運賃制度の改正により、車種別長さの運賃制度から、車種にかかわり なく車両の長さによる運賃制度となる【運賃推移表を参照】
昭和 49 年 2 月 6 日	●旅客定期航路事業（黒神口－鹿児島航路） 発着時刻並びに運航回数の変更（減便）
昭和 49 年 2 月 8 日	●旅客不定期航路事業（白浜－新島－浦之前航路）の使用船舶変更 （新）第十五櫻島丸 （旧）第十三櫻島丸
昭和 49 年 5 月 20 日	●旅客定期航路事業（桜島－鹿児島航路） 発着時刻並びに運航回数の変更（季節ダイヤの設定）
昭和 49 年 7 月 26 日	●旅客不定期航路事業（白浜－新島－浦之前航路）の事業廃止 新島に在住する小・中学生を桜島本島に輸送することを主目的としたもので、 一般旅客の輸送はほとんどなく赤字が続き、合理化計画の一つとして同航路 を廃止する。なお、小・中学生は黒神－鹿児島航路に振替える
昭和 49 年 8 月 20 日	●旅客定期航路事業（桜島－鹿児島航路）の運賃改定 旅客運賃：大人 30 円→50 円に改定 定期券割引 （1）通勤定期 600 円 （2）通学定期 200 円 自動車航送運賃【運賃推移表を参照】

年 月 日	出 来 事												
昭和 50 年 11 月 1 日	●旅客定期運賃改定 通勤定期券 600 円→1,000 円に改定 通学定期券 200 円→300 円に改定												
昭和 50 年 12 月 1 日	●旅客定期航路事業（桜島－鹿児島航路）の季節ダイヤ廃止												
昭和 51 年 3 月 26 日	●旅客定期航路事業（黒神口－鹿児島航路）の一部区間廃止 廃止航路：黒神口－各港－鹿児島間 なお、浦之前－新島航路は通学生の為に残す												
昭和 51 年 4 月 1 日	●（公営事業法の一部適用） 交通事業の財務に関し地方公営企業法（昭和 27 年法律第 292 号。以下「法」という）の第 3 条から第 6 条まで第 17 条から第 35 条まで、第 40 条から第 41 条まで及び同法附則第 2 項から第 4 項までの規定を適用開始												
昭和 51 年 4 月 28 日	●旅客定期航路事業（浦之前－新島航路）の事業廃止。以降、行政機関（桜島町役場）によりスクールボートとして運航												
昭和 51 年 12 月 1 日	●旅客定期航路事業（桜島－鹿児島航路）の運賃改定 旅客運賃：大人 50 円→60 円に改定 通勤定期券：1,000 円→1,200 円に改定 通学定期券：300 円→400 円に改定 自動車航送運賃【運賃推移表を参照】												
昭和 52 年 3 月	●第六櫻島丸竣工（390,100 千円） 大型バス 10 台、乗用車 30 台積載可能												
昭和 52 年 4 月	●料金徴収にケント方式を導入												
昭和 52 年 4 月 1 日	●鹿児島港車両誘導業務委託開始												
昭和 52 年 7 月 18 日	●旅客定期航路事業（桜島－鹿児島航路）の使用船舶変更 予備船第六櫻島丸売船に伴い、使用船から除外する												
昭和 52 年 7 月 31 日	●旧第六櫻島丸売船 長崎県俣清水商会 売船価格：14,000 千円 新船を第六櫻島丸と命名した事により旧第六櫻島丸を予備船に編入する												
昭和 53 年 6 月 27 日	●旅客不定期航路事業（鹿児島湾内周遊航路）の事業免許 事業内容／納涼船観光事業（昭和 53 年 7 月 8 日運航開始） 運航期間／毎年 7 月から 8 月まで（但し、お盆期間は除く） <table border="1" style="margin-left: auto; margin-right: auto;"> <thead> <tr> <th>航 路</th> <th>運賃</th> <th>距離</th> </tr> </thead> <tbody> <tr> <td>A コース（鹿児島本港－喜入沖）</td> <td>600 円</td> <td>40km</td> </tr> <tr> <td>B コース（鹿児島本港－海潟沖）</td> <td>600 円</td> <td>40km</td> </tr> <tr> <td>C コース（鹿児島本港－新島沖）</td> <td>600 円</td> <td>40km</td> </tr> </tbody> </table>	航 路	運賃	距離	A コース（鹿児島本港－喜入沖）	600 円	40km	B コース（鹿児島本港－海潟沖）	600 円	40km	C コース（鹿児島本港－新島沖）	600 円	40km
航 路	運賃	距離											
A コース（鹿児島本港－喜入沖）	600 円	40km											
B コース（鹿児島本港－海潟沖）	600 円	40km											
C コース（鹿児島本港－新島沖）	600 円	40km											
昭和 54 年 2 月 6 日	●旅客不定期航路事業（鹿児島湾内周遊航路）の事業計画変更 運航期間の変更 （新）年間随時運航（貸切船運航を含む） （旧）毎年 7 月から 8 月まで（但し、お盆期間は除く）												
昭和 54 年 5 月 31 日	●旅客不定期航路事業（桜島町各港－鹿児島航路）の事業廃止												
昭和 54 年 12 月	●第八櫻島丸竣工（446,000 千円） 大型バス 10 台、乗用車 30 台積載可能												
昭和 55 年 7 月 11 日	●旅客不定期航路事業（運賃改定） <table border="1" style="margin-left: auto; margin-right: auto;"> <thead> <tr> <th>納涼船運賃</th> <th>大人</th> <th>小人</th> </tr> </thead> <tbody> <tr> <td>昭和 53 年 7 月 8 日（旧運賃）</td> <td>600 円</td> <td>300 円</td> </tr> <tr> <td>昭和 55 年 7 月 11 日（新運賃）</td> <td>800 円</td> <td>400 円</td> </tr> </tbody> </table>	納涼船運賃	大人	小人	昭和 53 年 7 月 8 日（旧運賃）	600 円	300 円	昭和 55 年 7 月 11 日（新運賃）	800 円	400 円			
納涼船運賃	大人	小人											
昭和 53 年 7 月 8 日（旧運賃）	600 円	300 円											
昭和 55 年 7 月 11 日（新運賃）	800 円	400 円											

年 月 日	出 来 事
昭和 56 年 8 月 20 日	<ul style="list-style-type: none"> ●旅客定期航路事業（桜島－鹿児島航路）の運賃改定 旅客運賃：大人 60 円→100 円、小人 30 円→50 円に改定 通勤定期券：1,200 円→2,000 円に改定 通学定期券：400 円→650 円に改定 自動車航送運賃【運賃推移表を参照】
昭和 59 年 1 月 20 日 昭和 59 年 4 月 1 日 昭和 59 年 5 月	<ul style="list-style-type: none"> ●24 時間（昼夜）運航の事業計画変更認可 運航回数 7 往復増便及び発着時刻変更 ●24 時間（昼夜）運航開始（162 便→176 便） 鹿児島港午後 10 時 30 分、桜島港午後 11 時 00 分より ●桜島港車両誘導業務委託開始 ●桜島フェリー50 周年記念式典
昭和 60 年 1 月～12 月 （年間）	<ul style="list-style-type: none"> ●昭和 35 年以來の記録的噴火、降灰噴火回数 537 回 爆発回数 474 回 鹿児島市降灰量 15,908 g / m²
昭和 62 年 11 月 14 日 昭和 62 年 11 月 20 日 昭和 62 年 12 月 10 日	<ul style="list-style-type: none"> ●桜島港第 1 可動橋を二階積用可動橋に建設、完成。建造費：98,000 千円 ●櫻島丸（総トン数 498 t・1 層積み）竣工 林兼船渠㈱ 建造費：332,720 千円 ●第一櫻島丸売船 城山観光㈱ 売船価格：25,000 千円
昭和 63 年 12 月 15 日	<ul style="list-style-type: none"> ●発着時刻の変更 176 便中における両港発 6 時 45 分のダイヤ調整
平成元年 4 月 1 日	<ul style="list-style-type: none"> ●消費税導入に伴う一般旅客定期航路事業（桜島－鹿児島航路）の運賃改定 旅客運賃：消費税転嫁せず 自動車航送運賃【運賃推移表を参照】自動二輪車運賃：240 円→250 円に改定 ●消費税導入にともなう旅客不定期航路（鹿児島湾内周遊航路）の運賃改定 大人：800 円→820 円、小人：400 円→410 円に改定
平成 2 年 3 月 20 日 平成 2 年 6 月 28 日	<ul style="list-style-type: none"> ●第五櫻島丸（総トン数 575 t・1 層積み）竣工 林兼船渠㈱ 建造費：488,426 千円 ●旧第五櫻島丸売船 大和海事貿易事務所（インドネシア向け） 売船価格：9,800 千円
平成 4 年 2 月 3 日 平成 4 年 3 月 31 日 平成 4 年 4 月 1 日	<ul style="list-style-type: none"> ●第十三櫻島丸（総トン数 699 t・1 層積み）竣工 讃岐造船㈱ 建造費：761,685 千円 ●第三櫻島丸売船 東京フレイティング㈱（インドネシア向け） 売船価格：15,500 千円 ●一般旅客定期航路事業（桜島－鹿児島航路）の運賃改定 旅客運賃：大人 100 円→130 円、小人 50 円→70 円に改定 通勤定期券：2,700 円→3,510 円に改定 通学定期券：900 円→1,170 円に改定 通学定期券（小人）：450 円→590 円に改定 自動車航送運賃【運賃推移表を参照】 手荷物運賃 自転車 80 円→100 円に改定 原付（125cc まで）160 円→200 円に改定 自動二輪車（750cc 未満）250 円→300 円に改定 自動二輪車（750cc 以上）250 円→400 円に改定 ※上記手荷物運賃（自転車・単車）の定期券設定 （片道 1 回運送する運賃を 60 倍したものを 4 割引）

年 月 日	出 来 事										
平成4年4月1日	●旅客不定期航路事業（鹿児島湾内周遊航路）の運賃改定 大人 820 円→1,000 円、小人 410 円→500 円に改定										
平成4年6月～8月	●国道 220 号線の垂水小浜地区での集中豪雨などによる全面通行止の為、大幅輸送減となる（8月12日より連続6日間の全面通行止）										
平成4年8月31日	●桜島港ターミナルロータリー建設 総工事費：26,586 千円										
平成4年9月30日	●桜島港人車道橋塗装工事 総工事費：57,680 千円										
平成5年3月20日	●船舶備品倉庫北岸壁に完成 鉄筋コンクリート造：92,416 m ² 総工事費：22,632 千円										
平成5年9月3日 ～14日	●国道 220 号線の垂水小浜地区で連続12日間におよぶ全面通行止となり深刻な影響を受ける。この年、延べ30日の通行止となる										
平成5年9月30日	●桜島港ターミナルビル全面改修完成 エスカレーター2基設置 総工事費：337,694 千円										
平成6年4月1日	●一般旅客定期航路事業（桜島－鹿児島航路）の運賃改定 旅客運賃：大人 130 円→150 円、小人 70 円→80 円に改定 通勤定期券：3,510 円→4,050 円に改定 通学定期券：1,170 円→1,350 円、小人 590 円→680 円に改定										
平成6年7月17日	●深夜運航 10 周年記念事業 10 年間の輸送量 【旅客】 1,772,326 人 【車両】 691,427 台										
平成6年9月3日	●初の女性船員誕生										
平成6年12月27日	●交通事業創業 60 周年記念イベント 「錦江湾還暦クルージング」参加者 517 名										
	●交通事業創業 60 周年記念イベント 「フェリー利用感謝ゴルフコンペ」参加者 227 名										
	●ターミナル構内に「フェリー創立 60 周年記念公園」建設 総工事費：8,755 千円										
平成7年1月20日	●第十五桜島丸（総トン数 1,134 t・2 層積み）竣工 林兼船渠(株) 建造費：947,600 千円 「愛称チェリークイーン」										
平成7年1月27日	●桜島フェリー60周年記念式典										
平成7年3月	●第十桜島丸売船 売船価格：40,100 千円										
平成8年11月	●回数自動車航送運賃の改定（6枚綴回数券）										
平成8年11月13日	●桜島港北側駐車場舗装整備工事 総工事費：26,471 千円										
平成9年4月1日	●自動車航送運賃改定【運賃推移表を参照】										
平成9年7月1日	●旅客不定期航路事業（鹿児島湾内周遊）の船舶使用料改定										
	<table border="1"> <tbody> <tr> <td rowspan="2">2 層積船舶</td> <td>納涼船運航 期間内</td> <td>472,500 円</td> </tr> <tr> <td>〃 期間外</td> <td>425,250 円</td> </tr> <tr> <td rowspan="2">1 層積船舶</td> <td>納涼船運航 期間内</td> <td>378,000 円</td> </tr> <tr> <td>〃 期間外</td> <td>340,200 円</td> </tr> </tbody> </table>	2 層積船舶	納涼船運航 期間内	472,500 円	〃 期間外	425,250 円	1 層積船舶	納涼船運航 期間内	378,000 円	〃 期間外	340,200 円
2 層積船舶	納涼船運航 期間内		472,500 円								
	〃 期間外	425,250 円									
1 層積船舶	納涼船運航 期間内	378,000 円									
	〃 期間外	340,200 円									
平成10年4月	●鹿児島港人・可動橋竣工 総工事費：477,035 千円 鹿児島港桜島栈橋全面移転										
平成11年1月25日	●第十六桜島丸（総トン数 997 t・2 層積み）竣工 讃岐造船(株) 建造費：1,071,912 千円 「愛称 ドルフィンライナー」										
平成11年3月20日	●第六桜島丸売船 (株)リオグランデ（フィリピン向け） 売船価格：36,000 千円										

年 月 日	出 来 事
平成 11 年 7 月 25 日 平成 11 年 10 月	●鹿児島港人道橋安全対策工事 総工事費：2,447 千円 ●料金徴収精算事務電算機器・同システム開発
平成 12 年 6 月 平成 12 年 7 月 10 日 平成 12 年 9 月 29 日	●コンビニエンスストアチケット割引制度（旅客・車両）の導入 ●鹿児島港第三人道橋竣工 総工事費：72,566 千円 ●公共駐車場整備工事 総工事費：46,157 千円
平成 13 年 2 月 21 日 平成 13 年 2 月 26 日 平成 13 年 12 月 11 日 平成 13 年 12 月 26 日	●第十五櫻島丸設備改造 総工事費：6,091 千円 ●鹿児島港立体駐車場建設 総工事費：56,307 千円 鉄骨ラーメン構造一層二段自走式 669.06 m ² 収容可能台数 70 台 ●桜島港人道橋屋根取付工事 総工事費：3,045 千円 ●桜島港ターミナルビル高齢者対策改修 総工事費：25,828 千円 エレベータ設置
平成 15 年 2 月 10 日 平成 15 年 3 月 15 日 平成 15 年 6 月 20 日	●第十八櫻島丸（総トン数 1,279 t・2 層積み）竣工 [バリアフリー基準適応船、船内にエレベータ設置、 客室段差解消、身障者用トイレ、点字案内、車椅子移動可能] 長栄造船(株) 建造費：1,044,435 千円 「愛称 プリンセスマリ」 ●第八櫻島丸売船 (株)清水商会（シンガポール向け） 売船価格：38,325 千円 ●桜島港人道橋滑止舗装工事 総工事費：1,187 千円
平成 16 年 8 月 30 日 平成 16 年 11 月 1 日	●桜島フェリー就航 70 周年モニュメント除幕 ●鹿児島市、吉田町、桜島町、喜入町、松元町、郡山町の合併 ●鹿児島市の 4 番目の公営企業として事業開始（地方公営企業法の全部を適用）
平成 17 年 1 月 平成 17 年 4 月 1 日 平成 17 年 7 月 20 日 平成 17 年 8 月 3 日 平成 17 年 10 月 平成 17 年 12 月 1 日	●船舶部WANの構築 ●カゴシマシティビュー 1 日パスポート所持者に対する割引の設定 ●夏休みチャレンジパス所持者に対する割引の設定 ●第 1 回船舶モニター会議 ●一般旅客定期航路事業（桜島－鹿児島航路）の基準航路の見直し（試行） ●第 1 回船舶事業経営審議会
平成 18 年 4 月 1 日 平成 18 年 6 月 1 日 平成 18 年 6 月 14 日	●一般旅客定期航路事業（桜島－鹿児島航路）の基準航路の見直し（本格実施） ●財務会計システムの供用開始 ●桜島港車両料金所運賃収納業務の夜間部分の委託 ●鹿児島港乗船券発売所の営業時間拡大（嘱託職員対応） ●コンビニエンスストアチケット割引率の見直し（10%⇒5%） ●船舶乗務嘱託員（深夜・OB嘱託員除く）の採用開始 ●納涼船に係るファミリー乗船旅客運賃・団体旅客運賃の設定及び高齢者割引の設定
平成 19 年 3 月 1 日 平成 19 年 4 月 1 日 平成 19 年 7 月 21 日	●桜島港駐車場の有料化（100 円／日） ●ICカードシステムの供用開始（旅客運賃） ●桜島港車両料金所運賃収納業務の昼間部分の委託（第三ゲートは直営） ●SUNQパス全九州所持者に対する割引の設定
平成 20 年 1 月 6 日 平成 20 年 4 月 1 日 平成 20 年 6 月 1 日	●「篤姫館」入館者に対する割引の設定 ●料金徴収・精算事務・車両台数管理システムの導入 ●桜島港車両料金所運賃収納業務の全部委託 ●コンビニマイカー往復割引の導入（割引率 10%） ●ICカードシステムでの敬老パスの自動引き落とし開始 ●SUNQパス全九州への参加

年 月 日	出 来 事
平成 20 年 8 月 平成 20 年 10 月 平成 20 年 11 月 11 日	<ul style="list-style-type: none"> ●観光案内等を掲載した職員用携帯ハンドブック「潮風とともに」の発行 ●桜島フェリー初のオリジナルパンフレット「桜島観光ガイド」の発行 ●安全管理システムマニュアルの運用開始
平成 21 年 3 月 19 日 平成 21 年 4 月 1 日	<ul style="list-style-type: none"> ●国土交通省より、船舶の安全運航と海洋の汚染防止のための体制を確立した事業所として、任意 I S Mコードの「適合認定書」の交付を受ける ●鹿児島県公共交通総合案内システム「交通ナビかごしま」への参加
平成 22 年 1 月 平成 22 年 1 月 26 日 平成 22 年 3 月 平成 22 年 4 月 1 日 平成 22 年 4 月 平成 22 年 4 月 27 日 平成 22 年 5、6 月 (10、11 月にも実施) 平成 22 年 7 月 1 日 平成 22 年 9 月 27 日	<ul style="list-style-type: none"> ●桜島昭和火口の噴火活動活発化（同年の噴火回数が過去最高の 1026 回を記録） ●国土交通省より、船舶の安全運航維持のための業務体制・作業環境が確立され、安全管理技術の継続的な改善が確実に実施されている船舶として、第十八桜島丸が、任意 I S Mコードの「船舶安全管理認定書」の交付を受ける ●桜島港施設整備基本計画案を作成（同年 4 月 28 日に議会報告及び公表） ●運航ダイヤの改正（176 便→172 便） 早朝の時間帯の増便（2 便増）、一部時間帯の運航間隔の見直し（6 便減） ●宮崎県において口蹄疫が発生（8 月末に終息宣言） ●第十五桜島丸が任意 I S Mコードの「船舶安全管理認定書」の交付を受ける ●よりみちクルーズ船の試験運航実施 運航回数：10 回（12 便） 運航実績：旅客 3,740 人、車両 225 台 ●第 1 回桜島港フェリー施設整備検討委員会及び幹事会の開催 桜島港施設整備基本計画案の説明、議会からの要望等の説明 ●第十六桜島丸が任意 I S Mコードの「船舶安全管理認定書」の交付を受ける
平成 23 年 1 月 平成 23 年 1 月 27 日 平成 23 年 2 月 17 日 平成 23 年 2 月 18 日 平成 23 年 3 月 4 日 平成 23 年 3 月 10 日 平成 23 年 3 月 11 日 平成 23 年 3 月 12 日	<ul style="list-style-type: none"> ●霧島の新燃岳の火山活動が活発化 ●第 2 回桜島港フェリー施設整備検討委員会幹事会の開催 施設整備に関する調査結果の報告、建築計画案の説明 ●桜島丸（総トン数 1,330 t・2 層積み）竣工 [概要] 建造：中谷造船㈱ 建造費：2,488,500 千円 「愛称：サクラエンジェル」 [特徴] ・電気推進システムやポッド式二重反転プロペラの採用により、二酸化炭素や窒素酸化物の排出量、燃料消費量、振動、騒音を低減 ・エレベータを 1 階から 4 階展望デッキまで設置、客室に子供・高齢者用のオープンスペース設置、客室ドア全自動化等（バリアフリー基準適合船） ・スーパーエコシップの旅客船では国内最大 ●桜島港フェリーターミナルリニューアル [概要] ・2 階床面張替、2 階天井・壁面塗替、2 階天井 L E D 取付、外壁洗浄等 ・総事業費：16,992 千円 ●桜島丸（サクラエンジェル）竣工式典等を開催 ●よりみちクルーズ船の本格運航開始（12 月 29 日～1 月 3 日を除く毎日運航） ●桜島丸（サクラエンジェル）就航開始 ●運航ダイヤの改正（172 便→166 便） ・午前及び夕方の運航間隔の拡大（7 便減） ・「よりみちクルーズ船」の運航ダイヤを設定（1 便増） ●東日本大震災発生。1 日半欠航 ●九州新幹線全線開業

年 月 日	出 来 事
平成 23 年 4 月 1 日 平成 23 年 8 月 9 日	●船舶内全面禁煙（船舶リニューアル事業で喫煙室を撤去し、授乳室等を設置） ●櫻島丸売船 (株)ノーテックジャパン（インドネシア向け） 売船価格：130,000 千円
平成 23 年 9 月 8 日 平成 23 年 10 月 5 日 平成 23 年 10 月 18 日	●新船建造検討委員会を設置（第五櫻島丸代替船） ●桜島港施設整備計画を策定 ●サクラジマアイランドビュー運行開始
平成 23 年 11 月 25 日	●鹿児島市営バス・電車・フェリー共通利用券（キュート）販売開始
平成 23 年 12 月 2 日	●電気推進船「スーパーエコシップ」建造による環境保全及び、バリアフリー仕様船導入により、「九州運輸局環境保全及び交通バリアフリー等関係表彰」受賞 ●櫻島丸が任意 I S Mコードの「船舶安全管理認定書」の交付を受ける
平成 24 年 2 月 2 日 平成 24 年 3 月 16 日 平成 24 年 4 月 1 日	●第 1 回新船建造検討委員会の開催（新船建造の概要について説明） ●「霧島錦江湾国立公園」誕生 ●局制導入（船舶部→船舶局） ●よりみちクルーズ船の運航を年中無休とする
平成 24 年 4 月 5 日 平成 24 年 6 月 6 日	●手を振るお出迎え事業開始 ●第 2 回新船建造検討委員会の開催 （新船建造に関するアイデア募集の結果内容について報告）
平成 24 年 7 月 10 日	●錦江湾魅力再発見クルーズ船プレ運航実施 ※報道・市議会・旅行業関係者などを招待 乗船者数：210 人 ※9 月 29 日、10 月 27 日も実施 一般市民が対象 乗船者数：406 人
平成 24 年 7 月 13 日	●桜島フェリーマスコットキャラクター「サクラエンジェルちゃん」着ぐるみお披露目
平成 24 年 8 月 1 日 平成 24 年 9 月 20 日 平成 24 年 12 月 27 日	●イルカはいるかな事業開始 ●新船建造基本設計業務委託 ●船舶離着岸訓練実施（第十六櫻島丸 藤野港）
平成 25 年 2 月 8 日 平成 25 年 3 月 27 日 平成 25 年 4 月 1 日 平成 25 年 5 月 7 日 平成 25 年 7 月 10 日 平成 25 年 7 月 20 日	●第 3 回新船建造検討委員会の開催（新船建造に関する基本設計について報告） ●鹿児島市船舶事業経営計画（平成 25～34 年度）を策定 ●よりみちクルーズ船における「ファミリー割引乗船券」の発売開始 ●桜島港公有水面埋立にかかる環境調査開始 ●運輸安全マネジメント評価受検（～11 日） ●国際火山学地球内部化学協会 2013 年学術総会（IAVCEI（ヤブセイ））が鹿児島市で開催（～24 日）
平成 25 年 9 月 14 日 平成 25 年 9 月 24 日 平成 25 年 10 月 15 日 平成 25 年 11 月 19 日 平成 25 年 12 月 24 日	●錦江湾魅力再発見クルーズ船正式運航開始（計 8 回運航） ●桜島・錦江湾がジオパークに認定 ●避難港での離着岸訓練を時期を分けて全船実施（～12 月 2 日） ●よりみちクルーズ船乗船者 5 万人達成- ●船窓から見える景観案内事業実施
平成 26 年 1 月 12 日 平成 26 年 4 月 1 日	●桜島大正噴火「防災」100 年式典 ●一般旅客定期航路事業（桜島－鹿児島航路）の運賃改定 旅客運賃：大人 150 円→160 円に改定。 通勤定期券：4,050 円→4,320 円に改定 通学定期券：1,350 円→1,440 円に改定 通学定期券（小人）：680 円→720 円に改定

年 月 日	出 来 事
平成 26 年 5 月 10 日 平成 26 年 7 月 30 日 平成 26 年 8 月 1 日 平成 26 年 9 月 13 日 平成 26 年 9 月 24 日 平成 26 年 11 月 25 日 平成 26 年 11 月 29 日	<p>自動車航送運賃【運賃推移表】を参照 手荷物運賃 自転車：100 円→110 円に改定 原付（125cc まで）：200 円→220 円に改定 自動二輪車（750cc 未満）：310 円→330 円に改定 自動二輪車（750cc 以上）：410 円→440 円に改定</p> <ul style="list-style-type: none"> ● 錦江湾魅力再発見クルーズ船春季運航実施（5 月 17 日も実施） ● 運輸安全マネジメント評価受検（～31 日） ● 交通局とのオリジナルグッズ相互販売実施 ● 錦江湾魅力再発見クルーズ船秋期運航実施 計 8 回（～11 月 8 日） ● 避難港での離着岸訓練を時期を分けて実施（～12 月 2 日） ● 船舶事業 80 周年記念パネル展（本庁、各支所、イオンモール鹿児島にて開催～3/21 まで） ● よりみちクルーズ船上セミナー運航実施 計 10 回（～2 月 14 日）
平成 27 年 2 月 6 日 平成 27 年 3 月 19 日 平成 27 年 3 月 20 日 平成 27 年 3 月 26 日 平成 27 年 4 月 1 日 平成 27 年 4 月 11 日 平成 27 年 7 月 9 日 平成 27 年 8 月 15 日 平成 27 年 9 月 6 日 平成 27 年 10 月 18 日 平成 27 年 11 月 28 日 平成 27 年 12 月 1 日	<ul style="list-style-type: none"> ● 桜島フェリー公式 Facebook 開設 ● 第二桜島丸（総トン数 1,404 t・2 層積み）竣工 [概要] 建造：前畑造船（株） 建造費：1,974,000 千円 「愛称：サクラフェアリー」 ● 桜島フェリーホームページをリニューアル ● 船舶事業 80 周年記念及び第二桜島丸竣工式典開催（於：第二桜島丸船内） ● 第二桜島丸（サクラフェアリー）就航開始 ● 運航ダイヤの改定（166 便→140 便） ・ 運航体制の見直し（26 便減） ● 錦江湾魅力再発見クルーズ船春期運航実施（～5 月 16 日 計 4 回） ● 第五桜島丸売船 （株清水商会（フィリピン向け） 売船価格：145,800 千円 ● 鹿児島地方気象台が桜島火山の噴火警戒レベルをレベル 4（避難準備）に引き上げ（9/1 レベル 3（入山規制）に引下げ） [対応] 8/16～8/26 よりみちクルーズ船 運航中止（11 日間） 8/16～8/31 桜島納涼観光船 運航中止（42 日間⇒26 日間） ● 錦江湾魅力再発見クルーズ船秋期運航実施（～11 月 7 日 計 8 回） ● ロングクルーズ（ハロウィーン・ミステリークルーズ）運航 ● よりみちクルーズ船上セミナー運航実施 計 10 回（～2 月 13 日） ● 運航ダイヤの改定（便数変更なし） ・ 原則 15 分の運航間隔
平成 28 年 1 月 6 日 平成 28 年 3 月 26 日 平成 28 年 4 月 14 日 平成 28 年 4 月 17 日 平成 28 年 10 月 9 日 平成 28 年 10 月 15 日 平成 28 年 10 月 29 日 平成 28 年 11 月 16 日	<ul style="list-style-type: none"> ● 桜島港施設整備事業第 1 期工事着工 ● ロングクルーズ（サクラ・ナイトクルーズ）運航 ● 熊本地震発生 ● 錦江湾魅力再発見クルーズ船春期運航実施（～5 月 29 日 計 4 回） ● 錦江湾魅力再発見クルーズ船秋期運航実施（～10 月 30 日 計 4 回） ● ロングクルーズ（ハロウィーン・ファミリークルーズ）運航 ● ロングクルーズ（ハロウィーン・ナイトクルーズ）運航 ● 中国 SNS 微博（ウェイボー）開設（観光交流局、総務局と連携）

年 月 日	出 来 事
平成 28 年 12 月 3 日	●よりみちクルーズ船上セミナー運航実施 計 10 回（～2 月 11 日）
平成 29 年 3 月 24 日	●桜島港施設整備事業第 1 期工事竣工
平成 29 年 5 月 14 日	●錦江湾魅力再発見クルーズ船春期運航実施（～5 月 28 日 計 3 回）
平成 29 年 5 月 26 日	●第十三櫻島丸売船 和気商事（株）（フィリピン向け） 売船価格：287,280 千円
平成 29 年 7 月 1 日	●桜島港施設整備事業第 2 期工事着工
平成 29 年 7 月 29 日	●よりみちクルーズ船上セミナー（夏休みジオ・キッズ講座）実施 （8 月 12 日、8 月 26 日 計 3 回）

2 運賃の推移

① 定期航路

年月日	S9.12	S14.10.28	S17.4.1	S20.3.9	S21.1.1	S22.3.1	S22.9.8	S23.4.28	S23.5.18	S30.1.25
旅 客 運賃(大人)	15銭	25銭	30銭	50銭	1	2	5	15	26	30

(単位:円)

年月日	S49.2.1	S49.8.20	S51.12.1	S56.8.20	H元.4.1	H4.4.1	H6.4.1	H9.4.1	H26.4.1
区分									
大人	-	50	60	100	-	130	150	-	160
小人	-	25	30	50	-	70	80	-	-

(自動車航送運賃制度改正前:車種別の長さによる運賃)

区分	年月日	S40.6.1		
		実車	小学生	
バス	7m迄	1,200	1,000	
	9m迄	1,800	1,350	
	11m迄	2,500	1,750	
	11mを越える	3,000	2,100	
	3m迄	400		
乗用車	4m迄	500		
	4.5m迄	550		
	5m迄	700		
	5mを越える	800		
	3m迄	300		
トラック	4m迄	450		
	5m迄	550		
	6m迄	600		
	7m迄	750		
	8m迄	1,000		
	9m迄	1,300		
	10m迄	1,600		
	11m迄	1,900		
	12m迄	2,200		
	12mを越える	2,500		
				空車
				750

(自動車航送運賃制度改正後:車両の長さによる運賃)

区分	年月日	S49.2.1	S49.8.20	S51.12.1	S56.8.20	H元.4.1	H4.4.1	H6.4.1	H9.4.1	H26.4.1
3m未満		350	500	600	700	720	800	-	820	880
3m以上4m未満		450	600	750	900	920	1,050	-	1,070	1,150
4m以上5m未満		550	750	1,000	1,200	1,240	1,450	-	1,480	1,600
5m以上6m未満		650	900	1,250	1,500	1,550	1,800	-	1,830	1,970
6m以上7m未満		750	1,050	1,450	1,700	1,750	2,000	-	2,040	2,200
7m以上8m未満		1,000	1,400	1,900	2,250	2,320	2,650	-	2,700	2,910
8m以上9m未満		1,300	1,800	2,450	2,850	2,940	3,350	-	3,420	3,690
9m以上10m未満		1,600	2,200	3,000	3,500	3,610	4,100	-	4,180	4,510
10m以上11m未満		1,900	2,600	3,550	4,150	4,270	4,850	-	4,940	5,330
11m以上12m未満		2,200	3,000	4,100	4,750	4,890	5,550	-	5,660	6,110
12m以上1m増すごとに		300	400	550	600	620	650	-	660	710

② 不定期航路

年月日	S53.7.8	S55.7.11	H元.4.1	H4.4.1
区分				
大人	600	800	820	1,000
小人	300	400	410	500

(よりみちクルーズ船航路車両運賃)

区分	年月日	H23.3.10	H26.4.1
3m未満		1,170	1,220
3m以上4m未満		1,420	1,490
4m以上5m未満		1,830	1,940
5m以上6m未満		2,180	2,310
6m以上7m未満		2,390	2,540
7m以上8m未満		3,050	3,250
8m以上9m未満		3,770	4,030
9m以上10m未満		4,530	4,850
10m以上11m未満		5,290	5,670
11m以上12m未満		6,010	6,450
12m以上1m増すごとに		660	710

③ よりみちクルーズ船

年月日	H23.3.10
区分	
大人	500
小人	250

平成29年度 船舶事業概要

発行 平成29年9月

編集 鹿児島市船舶局総務課

〒891-1419

鹿児島市桜島横山町6-1-4

(TEL) 099-293-4782(ダイヤルイン)

(FAX) 099-293-2972

(H P) [http://www.city.kagoshima.lg.jp/
sakurajima-ferry](http://www.city.kagoshima.lg.jp/sakurajima-ferry)

リサイクル適性の表示：紙へリサイクル可

