

# 令和元年度第1回「まちかどコメンテーター」アンケート調査結果

## まちかどコメンテーターの概要

### (1) まちかどコメンテーターとは

市民の皆様「まちかどコメンテーター」になってもらい、その方々から市民目線の意見・提言を聴取するとともに、市民のニーズを把握し、市政運営の参考とさせていただくものです。

また、アンケートを通じて、市民の皆様の市政への関心・興味を深めることも目的としています。

### (2) まちかどコメンテーターの選定方法

住民基本台帳から無作為抽出した市民2,500人にまちかどコメンテーターへの就任を依頼し承諾いただいた方と、一般公募に応募していただいた方から構成されています。

### (3) 任期

令和元年7月1日～令和3年6月30日

### (4) 人数

245人（男性106人、女性139人）

### (5) 所管課

市民局 市民文化部 市民協働課

## 今回のアンケートの概要

テーマ (担当課)	健康づくりについて	(健康福祉局 保健政策課)
	グリーンファームについて	(観光交流局 グリーンツーリズム推進課)
調査期間	令和元年7月1日～7月22日	
送付数	245人	
回答率	90.6% (222人)	

(注) 構成比は小数点第2位以下を四捨五入して表示しているため、合計が合わない場合があります。

(注) 無効な回答は回答数から除外しています。

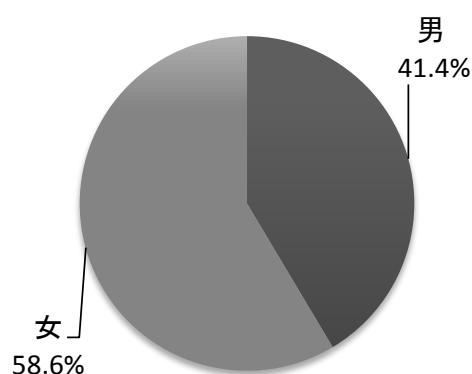
(注) 複数回答可の質問の構成比の合計は100%を超えることがあります。

(注) 自由記入の回答は、主な意見のみを記載しています。全文は市ホームページで公開しています。

## 回答者の構成

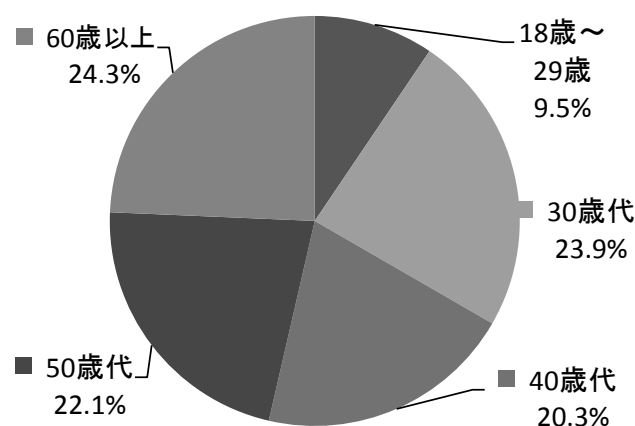
問1. 性別を選択してください。

選択肢	回答数	構成比
男	92	41.4%
女	130	58.6%
無回答	0	0.0%
合計	222	100.0%



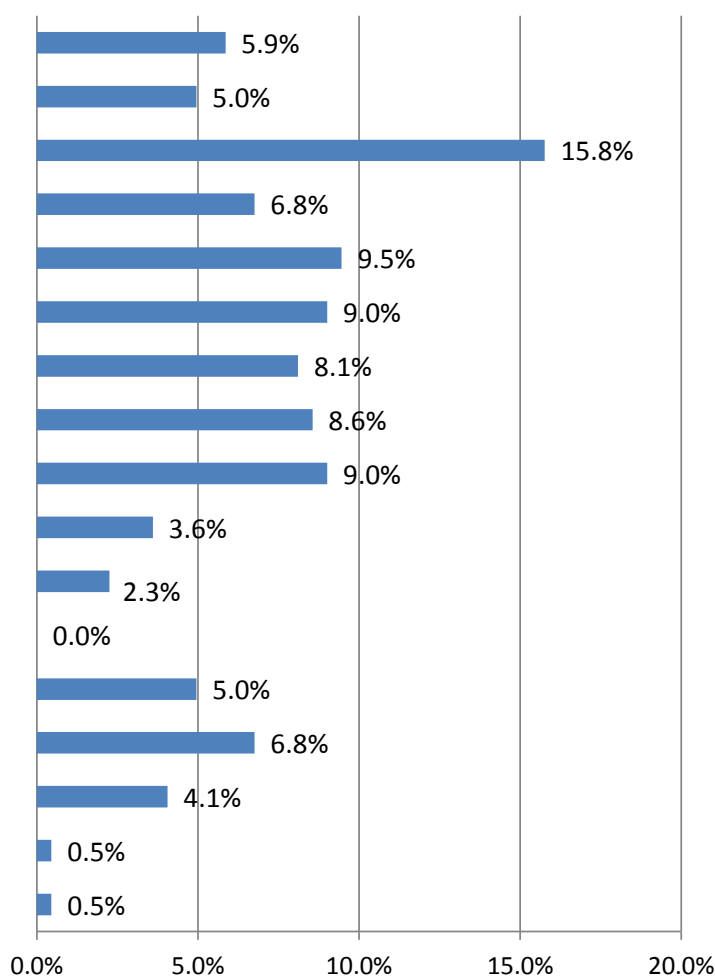
問2. 年代を選択してください。

選択肢	回答数	構成比
18歳～29歳	21	9.5%
30歳代	53	23.9%
40歳代	45	20.3%
50歳代	49	22.1%
60歳以上	54	24.3%
無回答	0	0.0%
合計	222	100.0%



問3. 町名を記入してください。※ご記入いただいた町名を元に集計しています。

地域	回答数	構成比
中央地区	13	5.9%
上町地区	11	5.0%
鴨池地区	35	15.8%
城西地区	15	6.8%
武・田上地区	21	9.5%
谷山北部地区	20	9.0%
谷山地区	18	8.1%
伊敷地域	19	8.6%
吉野地域	20	9.0%
吉田地域	8	3.6%
桜島地域	5	2.3%
東桜島地域	0	0.0%
喜入地域	11	5.0%
松元地域	15	6.8%
郡山地域	9	4.1%
市外	1	0.5%
不明	1	0.5%
合計	222	100.0%



## 健康づくりについて

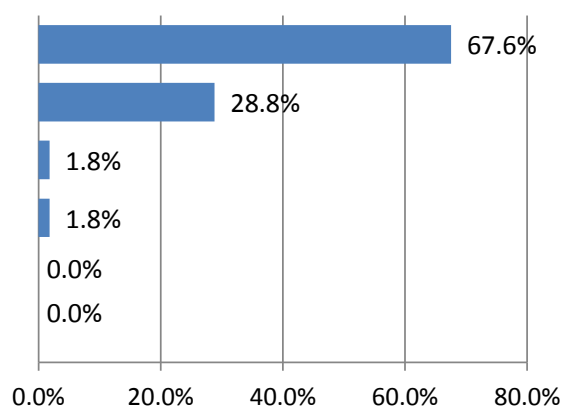
### 【アンケートの目的】

本市では、市民一人ひとりが健康で生き生きと生活できるまちを目指し、健康づくりに関するさまざまな取り組みを進めています。市民の皆さんの関心度や、言葉の認知度などを把握し、今後の事業推進の参考とするため、今回3つの項目についてアンケートを実施しました。

### 【調査結果】

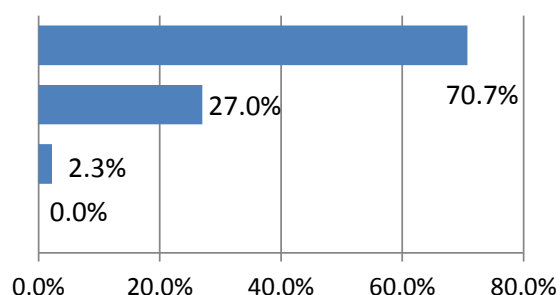
問4：「食」に関心がありますか。

選択肢	回答数	構成比
関心がある	150	67.6%
どちらかといえば関心がある	64	28.8%
どちらかといえば関心がない	4	1.8%
関心がない	4	1.8%
わからない	0	0.0%
無回答	0	0.0%
合計	222	100.0%



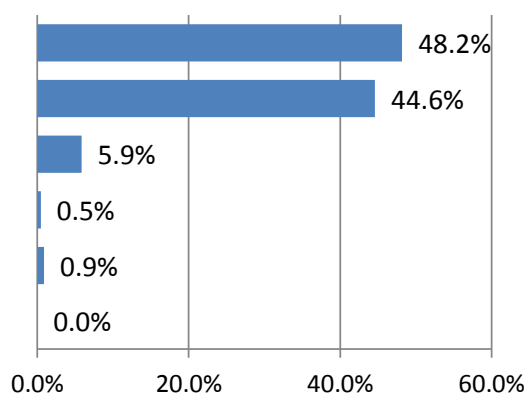
問5：「食育」という言葉や、その意味を知っていますか。

選択肢	回答数	構成比
言葉も意味も知っている	157	70.7%
言葉は知っているが、意味は知らない	60	27.0%
言葉も意味も知らない	5	2.3%
無回答	0	0.0%
合計	222	100.0%



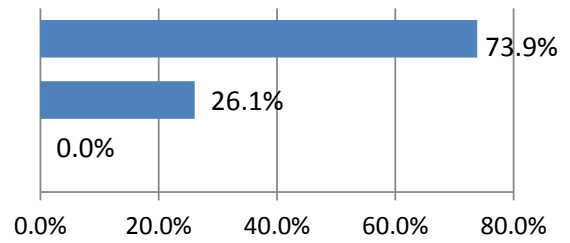
問6：「食育」に関心がありますか。

選択肢	回答数	構成比
関心がある	107	48.2%
どちらかといえば関心がある	99	44.6%
どちらかといえば関心がない	13	5.9%
関心がない	1	0.5%
わからない	2	0.9%
無回答	0	0.0%
合計	222	100.0%



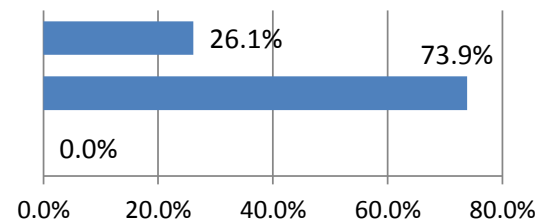
問7：今までに「農林漁業体験」をしたことがありますか。

選択肢	回答数	構成比
ある	164	73.9%
ない	58	26.1%
無回答	0	0.0%
合計	222	100.0%



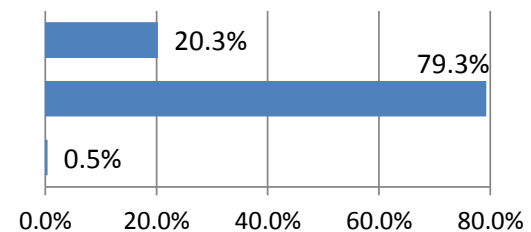
問8：「CKD（Chronic Kidney Disease）」という言葉聞いたことがありますか。

選択肢	回答数	構成比
聞いたことがある	58	26.1%
聞いたことがない	164	73.9%
無回答	0	0.0%
合計	222	100.0%



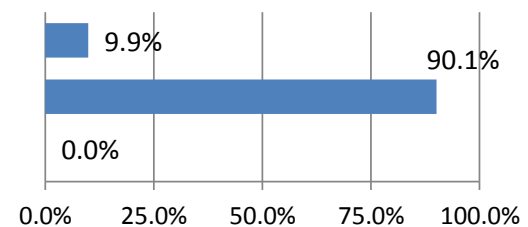
問9：CKDは慢性腎臓病の略称であるということを知っていますか。

選択肢	回答数	構成比
知っている	45	20.3%
知らない	176	79.3%
無回答	1	0.5%
合計	222	100.0%



問10：鹿児島市ではCKD登録医(かかりつけ医)と腎臓診療医が連携をして腎機能低下の予防に取り組むための医療ネットワークを運用していることを知っていますか。

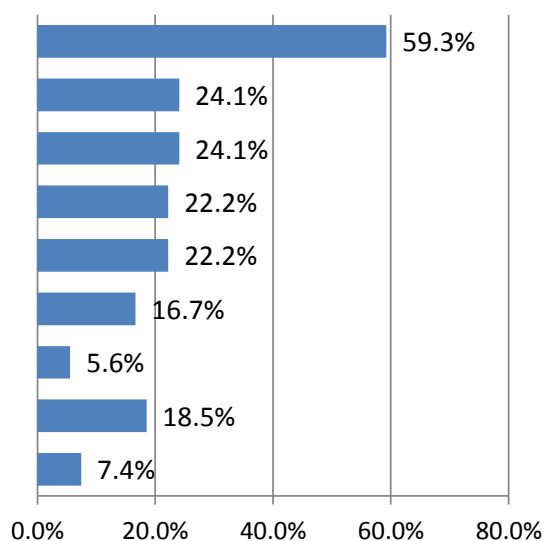
選択肢	回答数	構成比
知っている	22	9.9%
知らない	200	90.1%
無回答	0	0.0%
合計	222	100.0%



※問8～10のいずれかで「聞いたことがある・知っている」と選択された方にお聞きします。

問11：慢性腎臓病（CKD）や慢性腎臓病（CKD）予防ネットワークを、どこでお知りになりましたか。（複数回答可）（N=54）

選択肢	回答数	構成比
医療機関	32	59.3%
健診機関	13	24.1%
テレビ、ラジオ等	13	24.1%
新聞	12	22.2%
市民のひろば等広報誌やポスター等	12	22.2%
家族、友人、知人	9	16.7%
保健所	3	5.6%
その他	10	18.5%
無回答	4	7.4%
合計	108	

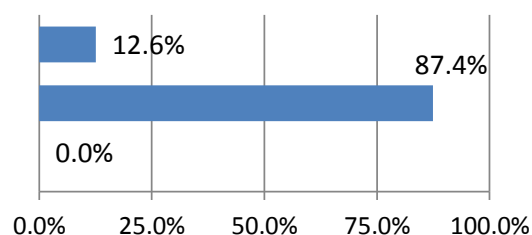


問11：その他の主な意見

- ・イオンモールや天文館でのイベント
- ・学校、大学
- ・仕事で

問12：現在、習慣的にたばこを吸っていますか。

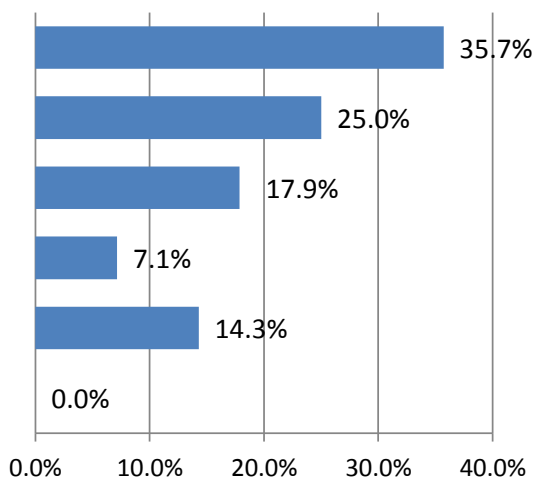
選択肢	回答数	構成比
吸っている	28	12.6%
吸っていない	194	87.4%
無回答	0	0.0%
合計	222	100.0%



※問12で「吸っている」と選択された方にお聞きします。

問13：あなたは、他の人がいる場所でたばこを吸おうと思ったとき、気を付けていることがありますか。

選択肢	回答数	構成比
喫煙本数を減らすなど周囲に配慮するよう心掛けている	10	35.7%
自分以外に人がいる場所では吸わない	7	25.0%
周囲の人の了解を得てから吸う	5	17.9%
気を付けていることはない	2	7.1%
その他	4	14.3%
無回答	0	0.0%
合計	28	100.0%



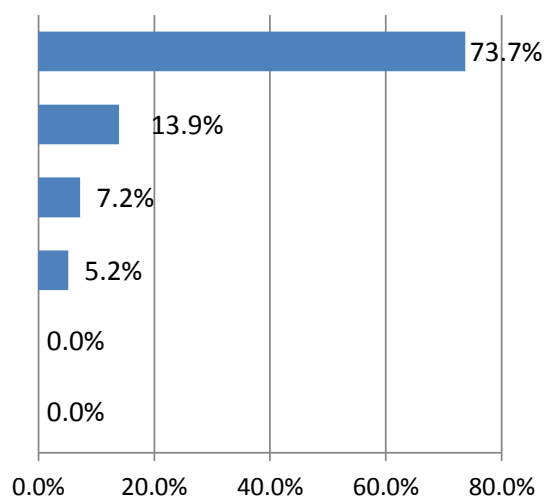
問13：その他の主な意見

- ・加熱式たばこに変えてから、あまり気にしなくなった。

※「問12：現在、習慣的にたばこを吸っていますか。」で、「吸わない」を選択された方にお聞きします。

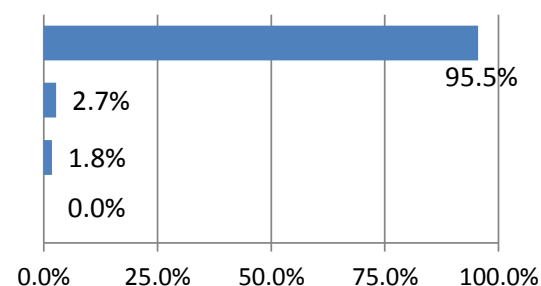
問14：飲食店などを利用するときに、お店の喫煙環境に関して気を付けていることがありますか。

選択肢	回答数	構成比
確認はしていないが、禁煙席が設けられている場合は禁煙席を利用する	143	73.7%
禁煙席が設けられている店であることを確認してから利用する	27	13.9%
屋内全面禁煙の店であることを確認してから利用する	14	7.2%
気を付けていることはない	10	5.2%
その他	0	0.0%
無回答	0	0.0%
合計	194	100.0%



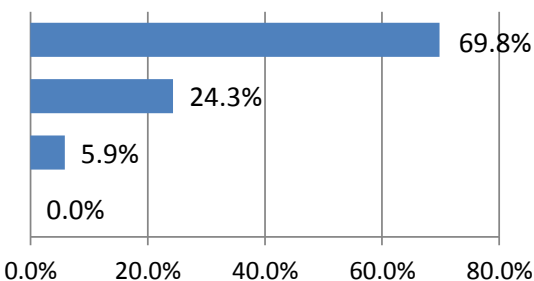
問15：「受動喫煙」という言葉を知っていますか。

選択肢	回答数	構成比
言葉も意味も知っている	212	95.5%
言葉は知っているが、意味は知らない	6	2.7%
言葉も意味も知らない	4	1.8%
無回答	0	0.0%
合計	222	100.0%



問16：あなたは、過去1ヵ月で受動喫煙を経験したことがありますか。

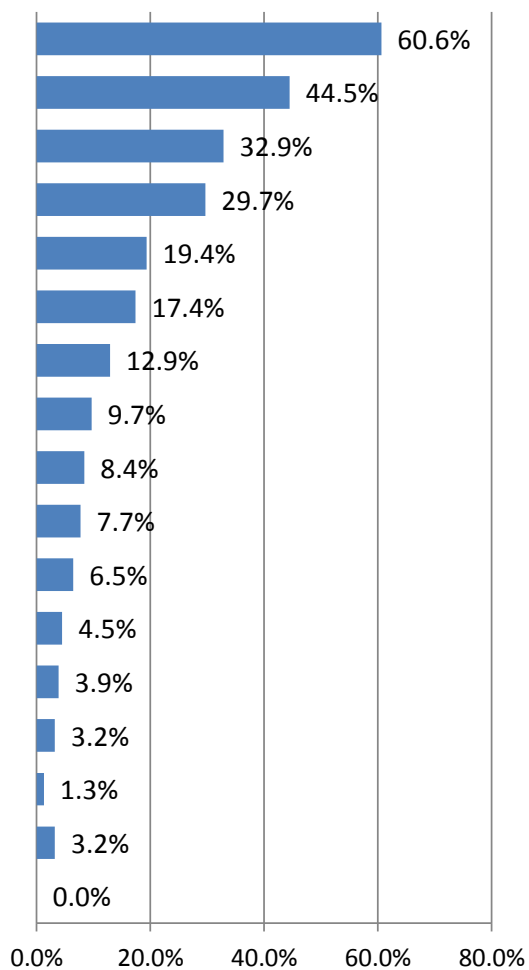
選択肢	回答数	構成比
ある	155	69.8%
ない	54	24.3%
わからない	13	5.9%
無回答	0	0.0%
合計	222	100.0%



※問16「過去1ヵ月で受動喫煙を経験したことがありますか」で「ある」と選択された方にお聞きします。

問17：受動喫煙を経験した場所はどこですか。（複数回答可）(N=155)

選択肢	回答数	構成比
飲食店	94	60.6%
路上	69	44.5%
店頭や駐車場	51	32.9%
職場	46	29.7%
駅・バス停・電停	30	19.4%
遊技場	27	17.4%
公園	20	12.9%
自宅（家庭内）	15	9.7%
自宅（近隣からの煙）	13	8.4%
集会場	12	7.7%
百貨店	10	6.5%
病院	7	4.5%
官公庁施設	6	3.9%
学校	5	3.2%
劇場	2	1.3%
その他	5	3.2%
無回答	0	0.0%
合計	412	

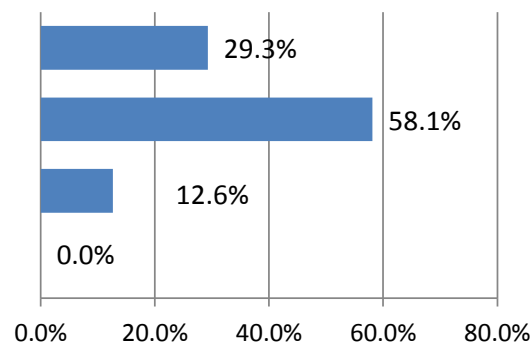


問17：その他の主な意見

- ・歩行中、車運転中
- ・バイク、自転車を運転しながらの喫煙。

問18：多くの方が利用する施設について、禁煙措置や喫煙場所の特定を行うことが法律で定められたことをご存知ですか。

選択肢	回答数	構成比
内容も含め知っている	65	29.3%
法律が改正されたことは知っているが、内容はよく分からない	129	58.1%
知らない（今回初めて知った）	28	12.6%
無回答	0	0.0%
合計	222	100.0%



問19：健康づくりについて、どのようなことでも構いませんので、自由にご記入ください。

・健康づくりと生活習慣は深くつながっていると思います。本人の意識が大切だと思うので、本人が自覚を持たなければ、習慣を変えるのは難しいと思います。子供の生活習慣を整えることは、とても大切なことだと思っています。大人の生活習慣については周りがどのように働きかけても本人が納得しない限りは、かえることはできません。

また、健康づくりについては、新しい情報がたくさん出てきます。どれを信じて、信じないかを選ぶのは本人です。あまりあてにしないようほどほどが良いと思います。

・サプリメント等に頼るのではなく、口から食べるもので体の調子を整えていきたい。習慣づけて、ウォーキング等、体を動かしていきたい。

・様々な情報を知っていても、健康のためにどれだけ意識できるかが、課題だと感じます。同じ職場でも、意識的に運動をしている人、していない人、食に気を遣っている人、意識していない人と様々。好きだから頑張ることができるし、続けられるのだと思いますが、「好き」、「興味がある」と多くの人がなるのは難しいです。

・慢性腎臓病、どこか他人事のように思っていて、あまりピンとこないが人工透析を受けなければならぬと聞くと気をつけなければと思う。人工透析は大変だと聞いているので。

※各質問ごとの「その他の意見」については、大変多くのご意見をいただいておりますことから、市ホームページに掲載しております。

### テーマ担当課（保健政策課）からのコメント

#### ① 食育について

「食」に関心がある方の割合と「食育」に関心がある方の割合を比較すると、「食育」に関心がある方の割合の方が低いことが分かりました。また、「食育」という言葉の認知度と、食育の関心度を比較すると、食育の関心度の方が低いということが分かりました。本市では新たに「第三次かごしま市食育推進計画」を策定し、さらなる食育の推進に取り組んでいるところです。幅広い分野を持つ「食育」ではありますが、市民の皆様にも少しでも興味・関心を持っていただけるよう引き続き普及・啓発に努めてまいりたいと考えております。

#### ② CKDについて

CKDの認知度は前回調査時よりも若干増えてはいるものの、まだまだ低いことが分かりました。成人の8人に1人はCKD(慢性腎臓病)と言われ新たな国民病とも言われています。CKD予防ネットワークを活用して早期予防・早期発見ができるよう様々な機会を捉えてさらなる啓発活動の取り組みを進めてまいります。

#### ③ 受動喫煙について

「受動喫煙」という言葉の認知度は95.5%と高い一方で、「法律が改正されたことは知っているが、内容はよくわからない」と答えた方が58.1%であること、また、非喫煙者のうち、69.8%の方が過去1カ月の間に受動喫煙を経験していることから、周知広報を含め、受動喫煙への対策強化が求められていることが分かりました。受動喫煙の防止については、市民の皆様一人ひとりのご理解とご協力が必要不可欠です。様々な機会を捉え、啓発に努めていきたいと考えております。

自由意見では、皆様の健康づくりへの意識の高さを感じました。今回の調査結果を生かし、市民の皆様一人ひとりが主体的に健康づくりに取り組めるよう、各面からの施策充実を図ってまいりたいと考えております。



## グリーンファームについて

### 【アンケートの目的】

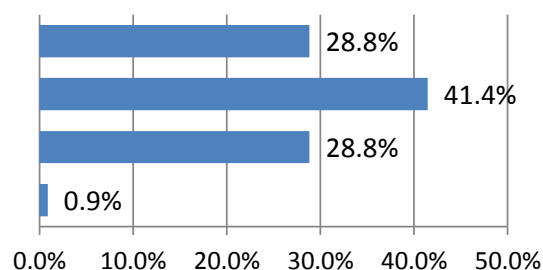
本市では、農作業や収穫体験、フットパスイベントなど、農村地域の自然、文化、人々との交流を楽しむ本市グリーン・ツーリズムの推進の一環として喜入一倉町にグリーンファームを設置しております。

より多くの方に継続的にご利用いただけるよう、日々魅力ある体験プログラムの開発、提供に努めているところでございますが、このたび、市民のニーズ等を把握し、今後の園運営の参考とするため、アンケートを実施しました。

### 【調査結果】

問20：喜入一倉町にある「グリーンファーム（鹿児島市観光農業公園）」  
（以下「グリーンファーム」といいます）をご存知かお聞かせください。

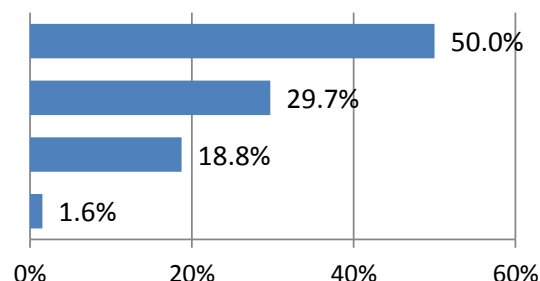
選択肢	回答数	構成比
行ったことがある	64	28.8%
知っているが、行ったことはない	92	41.4%
知らない、聞いたことがない	64	28.8%
無回答	2	0.9%
合計	222	100.0%



※以下、問34までは、問20でグリーンファームへ「行ったことがある」と答えた方に質問です。

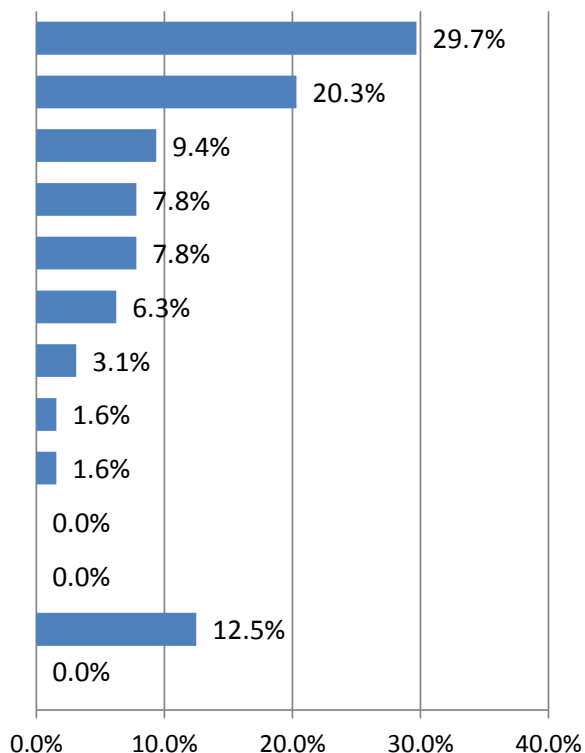
問21：グリーンファームを今まで何回ぐらい訪れたことがあるかお聞かせください。

選択肢	回答数	構成比
1～2回	32	50.0%
3～5回	19	29.7%
6回以上	12	18.8%
無回答	1	1.6%
合計	64	100.0%



問22：最初に来園されたきっかけをお聞かせください。

選択肢	回答数	構成比
家族、友人、知人など周囲からの紹介	19	29.7%
かごしま市民のひろば、市政広報番組	13	20.3%
看板やのぼり旗を見て	6	9.4%
グリーンファームだよりなどの広報誌	5	7.8%
学校からの配布物	5	7.8%
団体・グループでのご利用	4	6.3%
テレビ、ラジオ、新聞等の告知	2	3.1%
ホームページ、フェイスブック等	1	1.6%
地域の回覧板	1	1.6%
新聞の折り込みチラシ	0	0.0%
防災無線	0	0.0%
その他	8	12.5%
無回答	0	0.0%
合計	64	100.0%

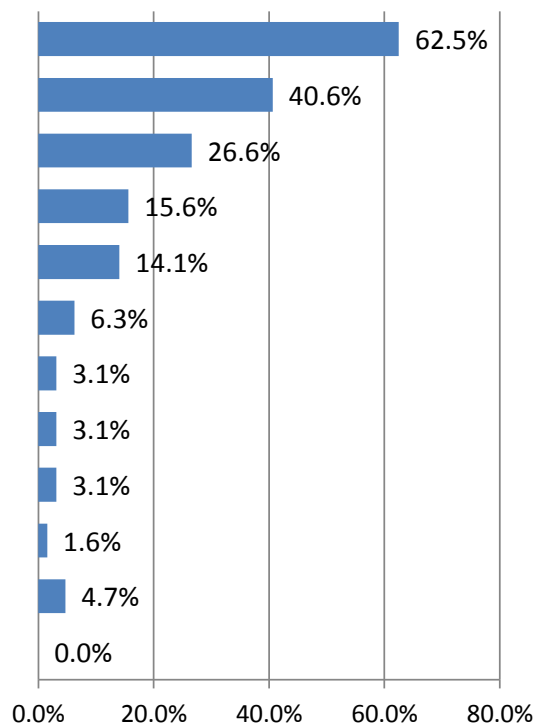


問22：その他の主な意見

- ・仕事、おでかけの際通りがかりに立ち寄った。

問23：どなたと来園されたことがあるかお聞かせください。（複数回答可）（N=64）

選択肢	回答数	構成比
親子	40	62.5%
夫婦、兄弟・姉妹	26	40.6%
友人・知人	17	26.6%
祖父母と孫	10	15.6%
お一人	9	14.1%
学校	4	6.3%
スポーツ少年団・PTA	2	3.1%
町内会・敬老会	2	3.1%
企業・商工会関係	2	3.1%
高齢者・障害者福祉施設	1	1.6%
その他	3	4.7%
無回答	0	0.0%
合計	116	

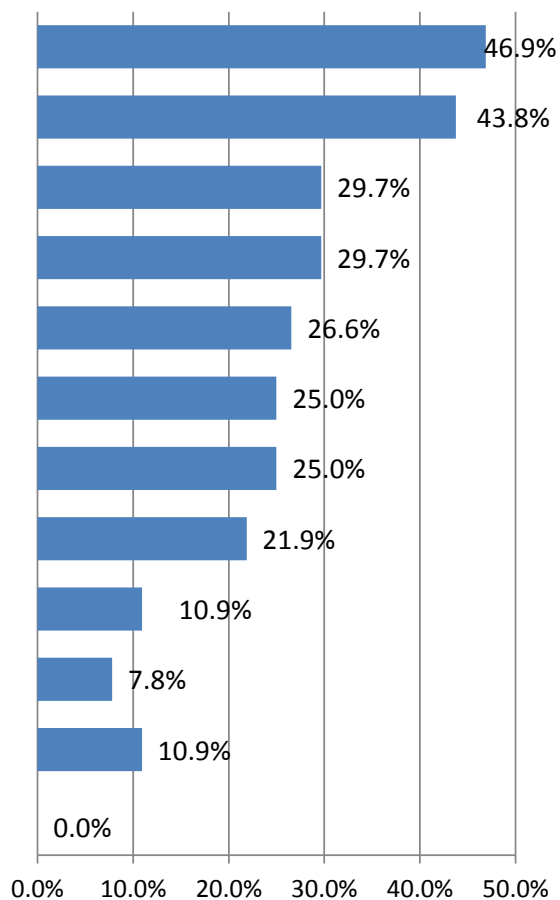


問23：その他の意見

- ・職場の人と

問24：来園された際の目的をお聞かせください。（複数回答可）（N=64）

選択肢	回答数	構成比
農園レストランでの食事	30	46.9%
農産物直売所での買い物	28	43.8%
ピザづくり等の工芸・野外調理等の自然体験・工作体験	19	29.7%
グリーンファーム主催のイベント (スイートコーンまつり、グリーンファームの日など)	19	29.7%
多目的広場・遊具施設のご利用	17	26.6%
自然遊歩道の散策、お花見、バーベキューなど	16	25.0%
立寄り休憩のため	16	25.0%
野菜・果実の収穫体験	14	21.9%
バンガロー・テントを利用したキャンプ場での宿泊	7	10.9%
郷土菓子などの調理体験	5	7.8%
その他	7	10.9%
無回答	0	0.0%
合計	178	

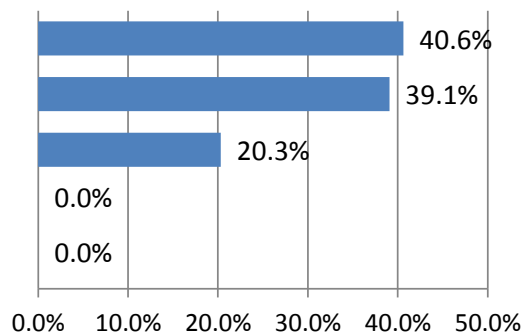


問24：その他の意見

- ・星の観察のため
- ・子に動物を見せるため（豚がいたと思います。）

問25：来園された際の満足度をお聞かせください。

選択肢	回答数	構成比
満足している	26	40.6%
どちらかという満足	25	39.1%
どちらかという不満	13	20.3%
不満	0	0.0%
無回答	0	0.0%
合計	64	100.0%



問26：差し支えなければ、問25「来園された際の満足度をお聞かせください。」で各項目を選択された理由をお聞かせください。

◆「満足している」を選択した理由

- ・静かでのんびり出来ます。桜がきれいです。
- ・学校のクラスで、調理体験をした時、その日の席づくりから調理の流れからすべてプロデュースして下さり、とてもよかったので！！
- ・パン作りに参加したが、教え方も丁寧で分かりやすく、おいしいものが出来たのでよかった。
- ・農業機械の展示のイベントの際、子ども達が初めて見るトラクターなどにすごく興味を持った。乗る機会もあり、すごく嬉しそうだった。

◆「どちらかという満足」を選択した理由

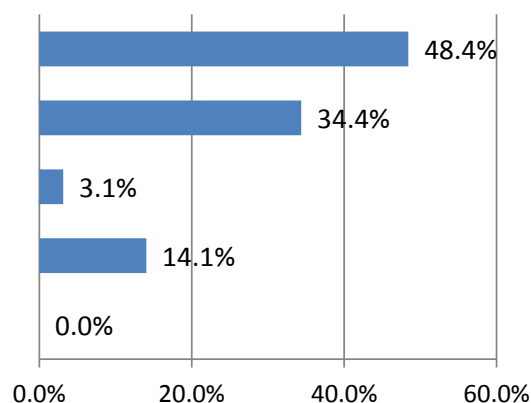
- ・喜入地区の農産物を購入し、レストランで、蕎麦を食事して、地元の味をあじわせて、頂きました。

◆「どちらかという不満」を選択した理由

- ・遊歩道の保守整備が不十分
- ・公共の交通機関で行きづらい
- ・お昼ご飯を食べに立ち寄ったが、ちょうど混雑する時間帯で席もなく、待ち時間が1時間ほど待ちそうだったので、園内をさっと見るだけで、帰った。  
農産物もこれといって変わったものがあるわけでもなく、自宅近所の無人販売や物産店を利用する方が良いと思った。  
鹿児島市北部に住む市民は、時間をかけてまで、南部方面に行っても利用する価値があるか疑問に思う施設だと思った。

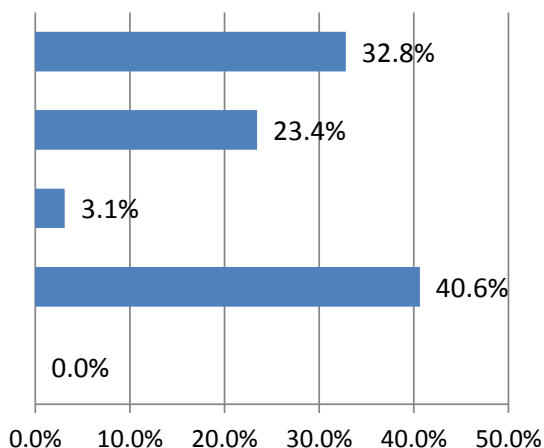
問27：来園された際の体験の様子や感想などを、後日、周囲の方にお話されたことがありますか。

選択肢	回答数	構成比
周囲の人に話をしたことがあり、勧めた(誘った)ことがある	31	48.4%
周囲の人に話をしたことはあるが、勧めたり(誘ったり)はしていない	22	34.4%
周囲の人に不満や苦言を話したことがある	2	3.1%
周囲の人に話をしたことはない	9	14.1%
無回答	0	0.0%
合計	64	100.0%



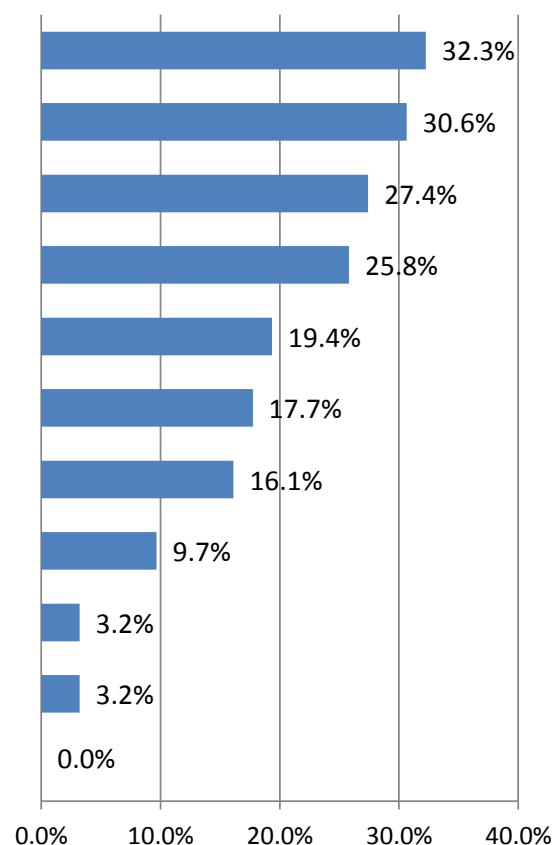
問28：周囲の方からグリーンファームでの体験の様子や感想などをお聞きになったことがありますか。

選択肢	回答数	構成比
周囲の方から話を聞いたことがあり、薦められた(誘われた)ことがある	21	32.8%
周囲の方から話を聞いたことはあるが、特に薦められた(誘われた)ことはない	15	23.4%
周囲の方から不満や苦言を聞いたことがある	2	3.1%
周囲の方から聞いたことはない	26	40.6%
無回答	0	0.0%
合計	64	100.0%



問29：今後体験してみたいメニューなどについてお聞かせください。  
(体験してみたいものを2つまで) (N=62)

選択肢	回答数	構成比
自然遊歩道の散策・ネイチャーゲーム・野外調理などの自然体験	20	32.3%
バンガローなどキャンプ場への宿泊	19	30.6%
野菜・果物の収穫体験	17	27.4%
そばうち、鶏飯、げたんはなどの郷土料理・菓子づくり体験	16	25.8%
お花見、バーベキュー等	12	19.4%
野菜の植付けから収穫までの一連の体験	11	17.7%
パン・お菓子・ウインナーづくりなどの調理体験	10	16.1%
キャンドルづくりや木工クラフトなどの工作体験	6	9.7%
各種イベント時のアトラクションや縁日体験	2	3.2%
その他	2	3.2%
無回答	0	0.0%
合計	115	

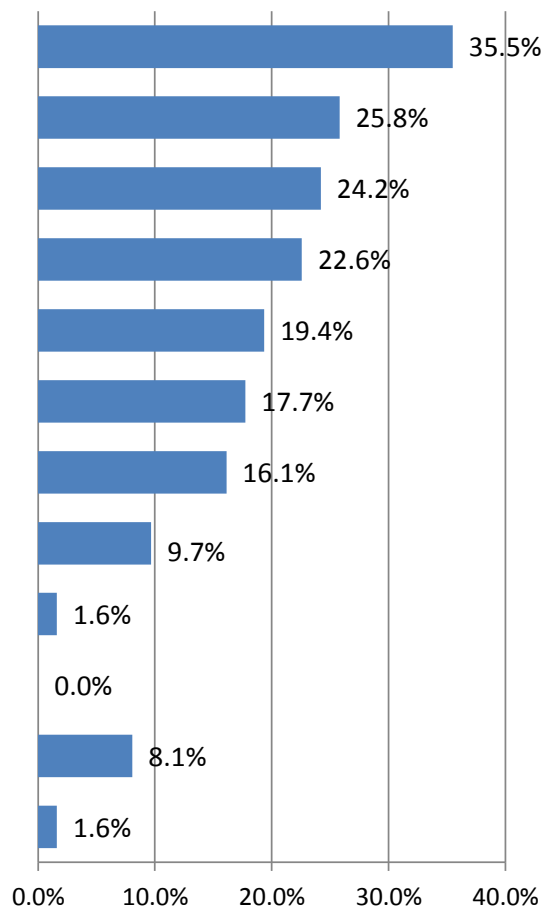


問29：その他の主な意見

- 牛の飼育体験してほしい、黒毛でもホルスタインでも
- 体験系のものにあまり魅力を感じない。集団で行うのが苦手

問30：今後のサービス拡充計画のためにご意見をお聞かせください。今後充実してほしいサービスがあればお聞かせください。（優先度が高いと思うものを2つまで）（N=62）

選択肢	回答数	構成比
農産物直売所の品物の充実	22	35.5%
雨の日でも参加が可能な体験プログラムの提供	16	25.8%
新たな農業・調理・自然体験プログラムの開発	15	24.2%
現在の農業・調理・自然体験プログラムの充実	14	22.6%
テレビ・新聞・雑誌などでの園の魅力の紹介	12	19.4%
各種イベント時のアトラクションなどの充実	11	17.7%
キッチンカーなどによる飲食サービスの充実	10	16.1%
ホームページ、予約システムの充実	6	9.7%
ファームじい(マスコットキャラクター)の積極的な活用	1	1.6%
スタッフの接遇・マナー	0	0.0%
その他	5	8.1%
無回答	1	1.6%
合計	113	



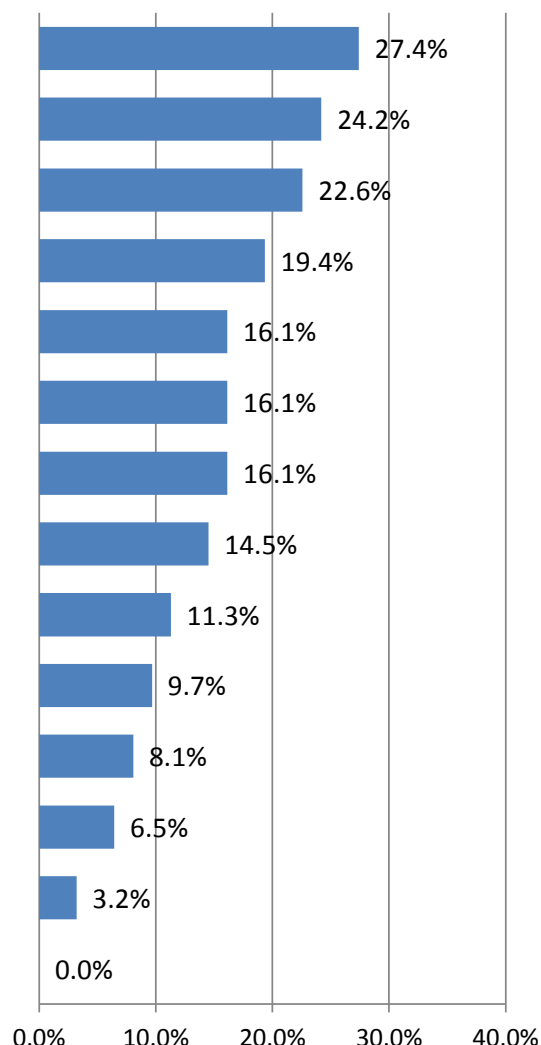
問30：その他の主な意見

- ・学校の生徒などに学習の場として提供し、活用させたほうがよい。
- ・すぐに体験の予約が埋まってしまうので、もう少し枠を広げてほしいです。



問31：今後充実してほしい施設や設備があればお聞かせください。  
 (優先度が高いと思うものを2つまで) (N=62)

選択肢	回答数	構成比
イチゴやミカンなどが収穫できる果樹園	17	27.4%
噴水や浅瀬の水路など子どもが水遊びできる親水施設	15	24.2%
バーベキュー専用スペースの設置	14	22.6%
屋外の休憩・食事ができる屋根付きスペースの整備	12	19.4%
シャトルバスの運行など交通アクセスの改善	10	16.1%
自然遊歩道の整備	10	16.1%
花畑、フラワーガーデンの充実	10	16.1%
スポーツが楽しめる用具や設備	9	14.5%
バンガローなどキャンプ場における宿泊施設の充実	7	11.3%
現金以外の支払い手段の検討	6	9.7%
洋式トイレの充実	5	8.1%
園内外の誘導看板などの充実	4	6.5%
その他	2	3.2%
無回答	0	0.0%
合計	121	



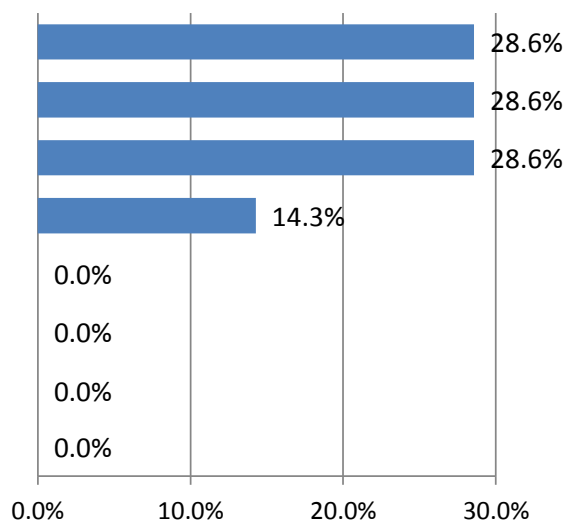
問31：その他の主な意見

- ・小、中学生に体験学習の場として今ある施設を充実させたらよい。
- ・広い空地にドッグラン

※問31で「バンガローなどキャンプ場における宿泊施設の充実」を選択された方にお聞きします。

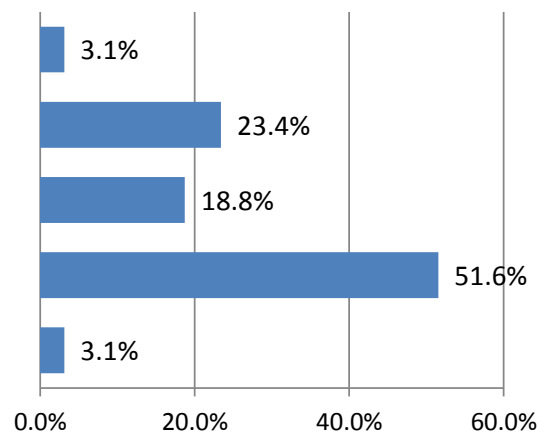
問32：今後充実させてほしいサービスがあればお聞かせください。

選択肢	回答数	構成比
オートキャンプ	2	28.6%
グランピング	2	28.6%
焚き火やバーベキューが可能なスペースの設置	2	28.6%
RVパークの設置	1	14.3%
フリーテントサイト	0	0.0%
キャンプイベントの開催(年数回)	0	0.0%
その他	0	0.0%
無回答	0	0.0%
合計	7	100.0%



問33：グリーンファームのマスコットキャラクターである「ファムじい」をご存知でしょうか。

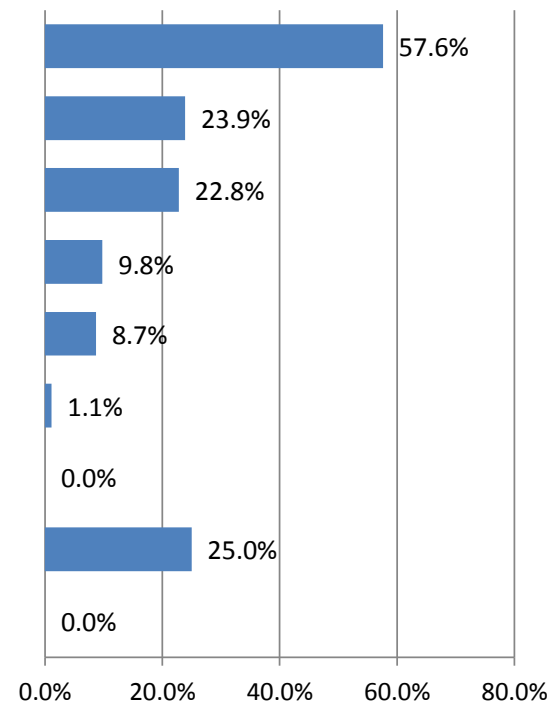
選択肢	回答数	構成比
良く知っている。キャラクターグッズがあれば購入したい	2	3.1%
知っているが、キャラクターグッズまでほしいとは思わない	15	23.4%
何らかの記事で見たこと、聞いたことがある程度	12	18.8%
知らなかった。今回初めて見た。	33	51.6%
無回答	2	3.1%
合計	64	100.0%



※問20「グリーンファームをご存知かお聞かせください。」で「知っているが、行ったことはない」を選択された方にお聞きします。

問34：まだ、グリーンファームにご来園いただけていない理由の中で近いものをお聞かせください。（複数回答可）（N=92）

選択肢	回答数	構成比
グリーンファームまでが遠距離である	53	57.6%
体験したいが、どのようにすれば体験できるのかよくわからない	22	23.9%
交通が不便(誘導看板がわかりづらい、JR喜入駅から遠い)	21	22.8%
体験したい内容のものが無い	9	9.8%
グリーン・ツーリズムや施設自体に興味がない	8	8.7%
園内の各施設が離れている	1	1.1%
希望する体験プログラムの予約が取れない	0	0.0%
その他	23	25.0%
無回答	0	0.0%
合計	137	



問34 その他の意見

- ・高齢一人住まいの者のプログラムがほしい
- ・興味あるプログラムが少なく1日遊べない印象。
- ・どのような施設なのかよく知らなかったから
- ・子供が小さかったのと、子供でも楽しめる体験ができることを分かっていなかった。大きくなってきたので、そろそろ行きたいなと考え中。

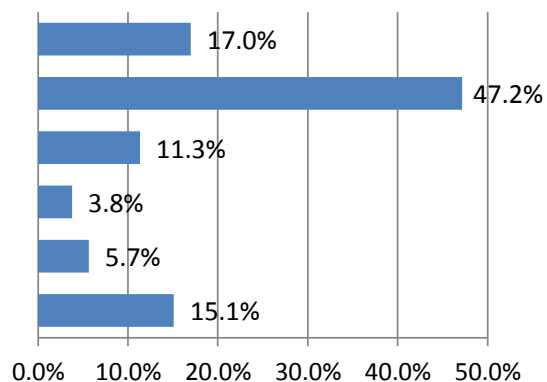


※問34で「グリーンファームまでが遠距離である」を選んだ方にお聞きします。

問35：差し支えなければ、自宅からのおおよその距離・時間等をお聞かせください。

【所要時間】※移動手段を問わず

選択肢	回答数	構成比
1時間未満	9	17.0%
1時間～1時間30分未満	25	47.2%
1時間30分以上2時間未満	6	11.3%
2時間以上	2	3.8%
その他	3	5.7%
無回答	8	15.1%
合計	53	100.0%

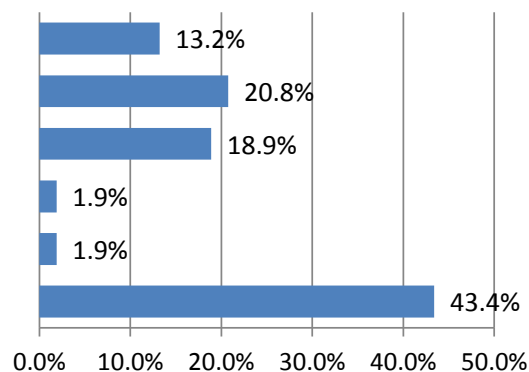


その他の意見

- JR⇒1時間50分 車⇒51分
- 1～2時間

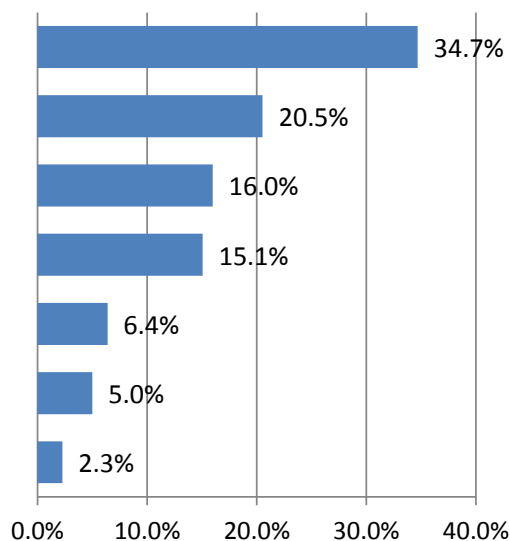
【距離】

選択肢	回答数	構成比
30km未満	7	13.2%
30～40km未満	11	20.8%
40km～50km	10	18.9%
50km以上	1	1.9%
その他	1	1.9%
無回答	23	43.4%
合計	53	100.0%



問36：今後グリーンファームのことをもっと知っていただけるためには、どのような情報提供を強化すべきだと思いますか。

選択肢	回答数	構成比
テレビ、ラジオ、新聞などによる告知	76	34.7%
ホームページ、フェイスブック、LINE、インスタグラムなどSNSの活用	45	20.5%
「かごしま市民のひろば」や市のホームページでの情報量を増やす	35	16.0%
民間の情報誌などへの掲載	33	15.1%
他施設のイベントなどへの積極的参加によるPR活動	14	6.4%
その他	11	5.0%
無回答	5	2.3%
合計	219	100.0%



問36 その他の意見

- 野菜のつかみ取り、無料配布、などお得なイベント
- 結局法人向けの告知はできていない
- 「てげてげ」などで特集を組む
- 学校を通じたアナウンスがあれば検討しやすい。

問37：グリーンファームについて、ご提言等あれば、どのようなことでも構いませんのでお聞かせください。

- 大人から子供まで伸び伸びと過ごせるいい場所でしたが、車でないと行きづらく喜入という場所が頻繁に足を運ぶには遠く感じられる。遠方だけどわざわざまた行ってみようと思わせる魅力づくり(例えばインスタ映えするようなカフェ・スイーツや季節ごとに変わる花畑等)喜入にしかないものがあってもいいと思います。
- もう少し目に付くところにパンフレットを置くようにしたほうがいい。市民のひろばやホームページなども常に見ないので、SNSなどで必要な人に見やすいように広告掲載したほうが効率良いと思う。
- 公共の交通機関でアクセスできるのであれば、どのくらいに1本バスがいるのかとか、どこから乗れるのかくらいの案内はパンフレットにあってもいいと思う。
- パンフレット見る限り、体験できる内容楽しそうなのに勿体ないです。出産時に出生届出したタイミングでパンフレットもらいたかったです。これに限らず、他の親子向け施設も。正直、冊子をもらっても目を通していただけないので、パンフレットのほうありがたいです。
- 送迎バスが中央駅から出していただければ、たくさん行かれるのではないのでしょうか。送迎バスとまでいなくても市の交通機関であれば、助かります。

- 農業体験が主であると理解しているが、子供連れでは大体あきます。家族・団体などを呼び込むとすれば、森などを活かしたアスレチックなども有効だと思います。(ワンコイン100円ぐらいで楽しめるレベル)
- 短期、中期の体験会員のな募集してみても？
- SNSで予約できるのが助かります。
- 職員の皆さんがとても対応が良いと感じています。園内も清潔で安心して子供と利用しています。また利用させてください。
- 会社員です。多くの企業では年に1回等イベントを行うと思いますので、そういう所に働きかけてみてはいかがでしょうか？または1社1社ではなく、各業界の協会や団体先等いろいろな多くの人や企業が集まる場所に行ってPRをしてみるとか紹介してもらおうとか、そうすることでより多くの方がグリーンファームのことを知るきっかけになると思います。特に「食」に関することですので、女性が多いほうがよいかもしれませんね。
- グリーンファーム知りませんでしたが、近い場所であつたらぜひ来園してみたいところです。マイクロバスなどで参加者を募ってくださる企画などがあれば尋ねてみたいと思います。
- フリーマーケットやミニコンサートなどで足を運んでもらうなど、人が来るしくみを作ってみてはいかがでしょうか。ナイトキャンドルとかも良いと思います。
- 喜入駅から無料送迎バスがほしい。
- ファームじいをもっと前に出して、有名にする。

### テーマ担当課（グリーンツーリズム推進課）からのコメント

グリーンファームについて、市民のみなさまの認知度や考えなどを伺う目的で実施したところ、多くのご回答やご意見をいただきまして、誠にありがとうございます。

グリーンファームに「行ったことがある」と回答した方が28.5%となっている一方で、「知っているが、行ったことがない」及び「知らない、聞いたことがない」と回答した方の合計が70.6%とまだまだ施設の利用にはつながっていないことが分かりました。

広報不足をご指摘いただき、効果的な広報としては、「テレビ、ラジオ、新聞」や「LINEなどSNSの活用」が効果的であることが分かりました。今後もより効果的な周知広報に努めていきたいと考えております。

また、充実してほしい施設や設備としては、「果樹園」や「バーベキュースペースの設置」など、公園の更なる魅力向上を図る上で効果的な施設等が分かりました。

今回の調査結果を活用して、グリーンファームの広報やサービスの拡充など、より多くの市民のみなさまにご利用していただけるよう、魅力ある公園づくりに取り組んでまいります。

※各質問ごとの「その他の意見」については、大変多くのご意見をいただいておりますことから、市ホームページに掲載しております。

☆☆ご協力ありがとうございました！☆☆

問11：慢性腎臓病（CKD）や慢性腎臓病（CKD）予防ネットワークを、どこでお知りになりましたか。

その他の意見

NPO法人腎臓サポート協会からの情報誌
職場の学校保健安全委員会で、学校医からお話があった。
薬剤師会のイベント
インターネット
イオンモールや天文館でのイベント
仕事で
学校、大学

問13：問12「現在、習慣的にたばこを吸っていますか。」で「1. 吸っている」と答えた方にお聞きします。

あなたは、他の人がいる場所でたばこを吸おうと思ったとき、気を付けていることがありますか。

その他の意見

喫煙所を利用する
家族の近くで吸わない
加熱式たばこに変えてから、あまり気にしなくなった。
喫煙所以外で吸わない。外出先では極力吸わない。

問17：問16「あなたは、過去1ヵ月で受動喫煙を経験したことがありますか。」で「1. ある」と答えた方にお聞きします。受動喫煙を経験した場所はどこですか。

お客様の自宅や職場
他人の車内やタクシーの中に染み付いている
他人の口臭や衣服に染み付いている
歩行中、車運転中に見かける バイク・自転車を運転しながらの喫煙。 (受動喫煙のみではなく、走行中火がついたままの煙草をポイ捨てされ、車のフロントガラスとボンネットの間に落ち危険と不快を感じました。)
友人宅

問22：最初にグリーンファームへ来園されたきっかけをお聞かせください。  
その他の意見

仕事、おでかけの際通りがかりに立ち寄った。
どんなものができるかとにかく関心がありました。建設中に2回くらい見に行った。完成後の市主催の見学会で名称のアンケートにも参加応募した。
住んでいる喜入町から近いので
喜入の森時代との変化を見たい。
ドライブ中通りかかったため
近所
地元にあるから
仕事

問24：来園された際の目的をお聞かせください。  
その他の意見

施設ができたと聞いて
施設の見学のみ
滞在型市民農園を利用していた、
都市農村交流施設としての検討・評価
星の観察のため
はがき作り
子に動物を見せるため（豚がいたと思います。）

問26：差し支えなければ「問25：来園された際の満足度をお聞かせください。」で各項目を選択された理由をお聞かせください。

◆「満足している」と答えた理由

気分転換になり、とても気に入っています。感謝のみ！！
農園レストランが眺めがよく、メニューも味が良いと思う。収穫体験は、親子で楽しめるので、何度も利用している。
学校のクラスで、調理体験をした時、その日の席づくりから調理の流れからすべてプロデュースしていただき、とてもよかったので！！
いろいろな体験ができる。このような施設はほかには中々ない為
五感を感じられるように工夫されていたから
ピザ、ソーセージ作りを初めてしましたが、親も子供と一緒に作って美味しく、楽しい時間でした。 ・野菜もにんじん、えんどう豆など収穫できてよい体験になりました。
とても整備されていて人もまばらで過ごしやすかった。
喜入という近い場所に住んでいてすぐ行けることや連休なども混みすぎるといこともなく帰省した子や孫と楽しむことができる。それに大隅半島や錦江湾を望めるパノラマの絶景にも気に入っている。
子供とお菓子づくり等、参加しますが、とても簡単で料金も安く、子供も満足して帰ります。
料理体験もキャンプも楽しくいい思い出になりました。遊具も充実で子供たちも喜びます。体験なかなか予約が取れないですね。
静かでのんびり出来ます。桜がきれいです。
パン作りに参加したが、教え方も丁寧で分かりやすく、おいしいものが出来たのでよかった。
教えて下さるスタッフの方々が、親切にしてくれたので作業しやすいでした。
イベントの仕事で何回かお邪魔させていただいているが、グリーンファームの関係者の方々が一生懸命に頑張ってる。しゃる。
ピザ作り体験は子供が喜んでいてキャンプ施設もよかったので。
体験出来て、子供も喜んでいたので
バイキング形式の野菜が美味しかったため。
子どもに野菜の収穫体験やソーセージ作りの体験をさせることが出来たから
・桜の花見は欠かさない      ・野菜が新鮮 ・レストランの十割蕎麦(小麦アレルギーでも食べられる)
農業機械の展示のイベントの際、子ども達が初めて見るトラクターなどにすごく興味を持った。また乗る機会もあり、すごく嬉しそうだった。
施設も充実していたし、体験学習をした時も、説明が分かり易く、楽しかった。

◆「どちらかというと満足」と答えた理由

訪れた際の季節も良かった為、自然に囲まれ気持ちよかった。レストランの食事も美味しかったが直売所の野菜は売れた為か品数が少なくなっていた。
季節によって野菜がいっぱいある時と、そうでない時がある。レストランはメニューが少なく、値段が高めで利用しにくい。
施設がキレイです。農産物の販売の物品数が増えてくれたらうれしいです。
農産物直売所での野菜の品数を増やしてもらいたい。
広くて、楽しむのを絞れなかった。昼食時だったので、満足した。(おいしいメニューを紹介されていたため)さばそば？
①広々としてよいですが、子供たちの遊び場所、設備をもう少し充実してほしい。②常にお花を含め、緑を維持してほしい。
ドライブ中立ち寄っただけなので全体は見えていないが、自然がいっぱいでいいなーと思った。
遊具も楽しくてよかった。ただ鹿児島市内から遠すぎる。
子供と一緒に遊べる遊具が不足していると感じた。
<ul style="list-style-type: none"><li>・家族でピザづくりに参加したことがあり、とても楽しかったです。</li><li>・野菜収穫だけでなく、子供が好きないちごやみかん狩りもあればより魅力を感じます。</li><li>・雨の日や炎天下の中も遊べるような室内に遊具がある建物があればいいと思います。</li></ul>
新鮮な農作物が豊富に販売されていた。
休息に利用しました。
調理体験で子どもが喜んでいたので。
良いところではあるが、何のイベントで訪れたか忘れてしまったから。
体験メニューは良いが、施設が家から遠いのが難点。
喜入地区の農産物を購入し、レストランで蕎麦を食事して、地元の味をあげさせて頂きました。
遊具がたくさんあり、子供も楽しそうに遊んでくれて良かった。 迷路のようなものも楽しく走り回っていた。 しかし、公園近くの水場が汚かった。 子供が怪我しそうな造りになっていたし、何が目的で作られたのかよくわからなかった。 遊具が古くて危険な所も有った。
遊具も自然もあり、子どもも大人も楽しめる場所だと感じた。
広場で遊べたので

◆「どちらかというと不満」と答えた理由

①市中心部より遠い ②遊歩道の保守整備が不十分
行った時がタイミング悪かったのか、たまたまなのか、わくわくする物がなかった。野菜もなかった。
漠然と見に行っただけだったので、どのような利用が出来るのかさっぱり分からなかった。誰も教えてくれるような人もいなかった。
・直売所の農産物が近くのスーパーの直売品コーナーと比べて、価格設定が高い。・農園レストランがセルフサービスに変わり不便になった。(高齢者や障害者を連れていくと、食事を何度も運ばないといけない為)・市民農園にヤスデが大量に発生しており気味が悪かった。
知名度、施設内容ともいまひとつという感じです。
品数が少なかった。
1.作物の作り方などの活動をする人がいない。 2.そういうイベントがほとんどない。 3.農家の人との交流がほとんどない 4.果樹に関する要素が少ない。 5.都市・農村交流を組織化しようとする姿勢が感じられない。
できてすぐの頃、お花見に行ってみたが、まだ小さかったのもあり、あまり迫力がなかった。
喜入の森時代と変化なくにぎわいが無い。
農業県、農業都市である鹿児島市特有の素晴らしい施設だと思います。もっと市民にアピールして頂きたいと思います。
地場産の野菜など、もっと種類があればいいのに。レストランがあまりおいしくない。
お昼ご飯を食べに立ち寄ったが、ちょうど混雑する時間帯で席もなく、待ち時間が1時間ほど待ちそうだったので、園内をさっと見るだけで、帰った。農産物もこれといって変わったものがあるわけでもなく、自宅近所の無人販売や物産店を利用する方が良いと思った。鹿児島市北部に住む市民は、時間をかけてまで、南部方面に行ってまで利用する価値があるか疑問に思う施設だと思った。
公共の交通機関で行きづらい

問29：今後体験してみたいメニューなどについてお聞かせください。  
その他の意見

牛の飼育体験してほしい、黒毛でもホルスタインでも
体験系のものにあまり魅力を感じない。集団で行うのが苦手



問30：今後のサービス拡充計画のためにご意見をお聞かせください。  
今後充実してほしいサービスがあればお聞かせください。  
その他の意見

学校の生徒などに学習の場として提供し、活用させたほうがよい。
例えば8月に、冬野菜の種類や育て方の講習を開催するなどのイベントを
すぐに体験の予約が埋まってしまうので、もう少し枠を広げてほしいです。
子供用のアトラクションを充実する
グランピング

問34：まだ、グリーンファームにご来園いただけていない理由の中で近いものをお聞かせください。  
その他の意見

高齢一人住まいの者のプログラムがほしい
開設当初から行きたいと思っていましたが、家を留守にできないのでいつもパンフレットを見て楽しんでいます。
興味が無いわけではないが、「行くぞ」という気持ちは出ない。
仕事不定期休で子供と行きたいが行けない
田舎に住んでいるので、自然は十分
子供が小さかったのと、子供でも楽しめる体験ができることを分かっていなかった。大きくなってきたので、そろそろ行きたいと考え中。
子供が3才になり今から行こうと思っていた。小さすぎるといけないし、子供がいないとその場にあんまり足を運ばないと思います。
バンガローがあるのは知りませんでした。もっと説明・宣伝が必要では？
特にこれといった理由はない
公共交通機関を利用したいがよくわからない。
なかなか行く機会がなかったです。色々な体験をするために行ってみたいとは思っていました。
自宅菜園があるので行くことに必要性は感じないが、自然体験を子供たちにさせて親子のコミュニケーションを取ることはとても良いことだと思う。
腰が悪いので遠慮したいです。
グリーンファームという施設があることは知っているが、何があって何ができるのかも知らなかったし、行くきっかけがなかった。
転居したばかり
子供が大きくなり、行くチャンスがなかった。
行きたいと思いながら中々タイミングが合わず行けてない。
まだグリーンファームに行った事がないのでぜひ行きたいです。
子供の習い事等でなかなか日時が合わない
聞いたことはあるが詳しく知らないため
興味あるプログラムが少なく1日遊べない印象。
どのような施設なのかよく知らない。
興味はあるが、具体的に計画や調整までできてない。

問34で「グリーンファームまでが遠距離である」を選んだ方にお聞きします。  
 差し支えなければ、自宅からのおおよその距離・時間等をお聞かせください。  
 その他の意見

JR⇒1時間50分 車⇒27.94km、51分【所要時間 その他】
1～2時間、桜島なので遠い 【所要時間 その他】【距離 その他】
フェリーで時間がかかる 【所要時間 その他】

問36：今後グリーンファームのことをもっと知っていただけるためには、どのような情報提供を強化すべきだと思われますか。  
 その他の意見

野菜のつかみ取り、無料配布、などお得なイベント
口コミ
魅力的な内容を作り、それを知らせること。
各事業所に積極的参加を呼び掛ける。
宮川大輔うまいといわせる物を作る、そして呼ぶ
結局法人向けの告知はできていない
知ってはいるが、あまり魅力的な企画がない。内容の見直しをし、それぞれの世代に対応した企画を開催した方が口コミ(SNSなど)で広がると思う。
「てげてげ」などで特集を組む
子供と行くのが前提なので学校を通じたアナウンスがあれば検討しやすい。
保育園や幼稚園、学校など団体を対象にした活動(予約)もあれば、利用しやすい。
子どもが就労支援施設に通っており、施設で宿泊研修など行っています。市役所の福祉課窓口にパンフレットを置いたり福祉事業所にパンフレットを配布するなどいかがでしょうか？ 市役所庁舎内や学校でのポスター掲示など、掲示場所によっては効果が上がると思います。 P T Aでの研修視察旅行や学校部活動、大学のサークル活動での利用など、利用方法やプログラム例などの提案も面白いのではないのでしょうか。