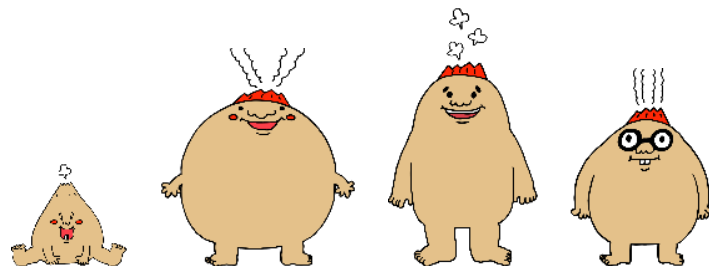




令和7年度 組織整備の概要



マグマシティPRキャラクター
火山の妖精 マグニョン

つながる人・まち 彩りあふれる 躍動都市・かごしま

防災対策の強化

- (1) 危機管理課に「桜島火山防災研究所」を設置 3

学校教育の充実

- (2) 教育委員会事務局に「学校整備推進担当部長」を配置 5
(3) 教育委員会管理部に「桜島学校教育担当課長」を配置 6
(4) 教育部に「児童生徒支援課」を設置 7
(5) 生涯学習課に「青少年係」を設置 8

ゼロカーボンシティかごしまの推進

- (6) 環境政策課と再生可能エネルギー推進課を統合 9

シティプロモーションの推進

- (7) 企画部に「ふるさと納税・シティプロモーション戦略課」を設置 10

取組体制の強化

- (8) 選挙管理委員会事務局に次長制を導入 11
(9) 税務部の再編 12

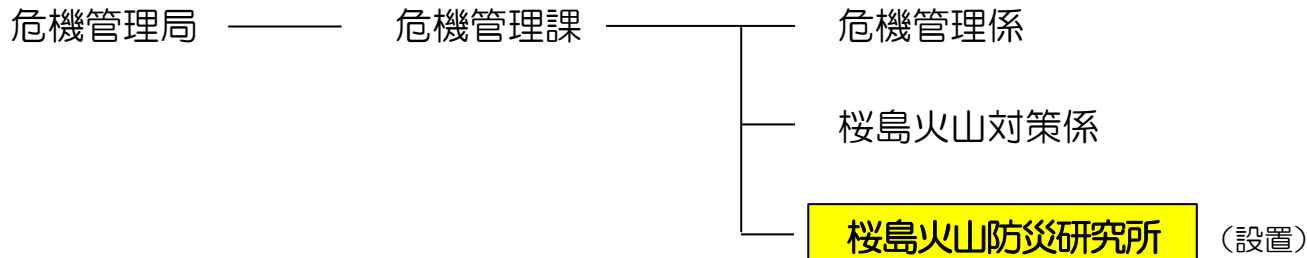
- ◎ 【組織整備新旧対照表】 13~18

(1) 危機管理課に「桜島火山防災研究所」を設置

～火山防災対策の体制強化～

桜島の大規模噴火時における市街地側も含めた市民等の避難に係る研究や火山防災教育等を行い、桜島火山防災トップシティをさらに推進するため、危機管理課に「桜島火山防災研究所」を設置します。

■ 組織図（関係分）



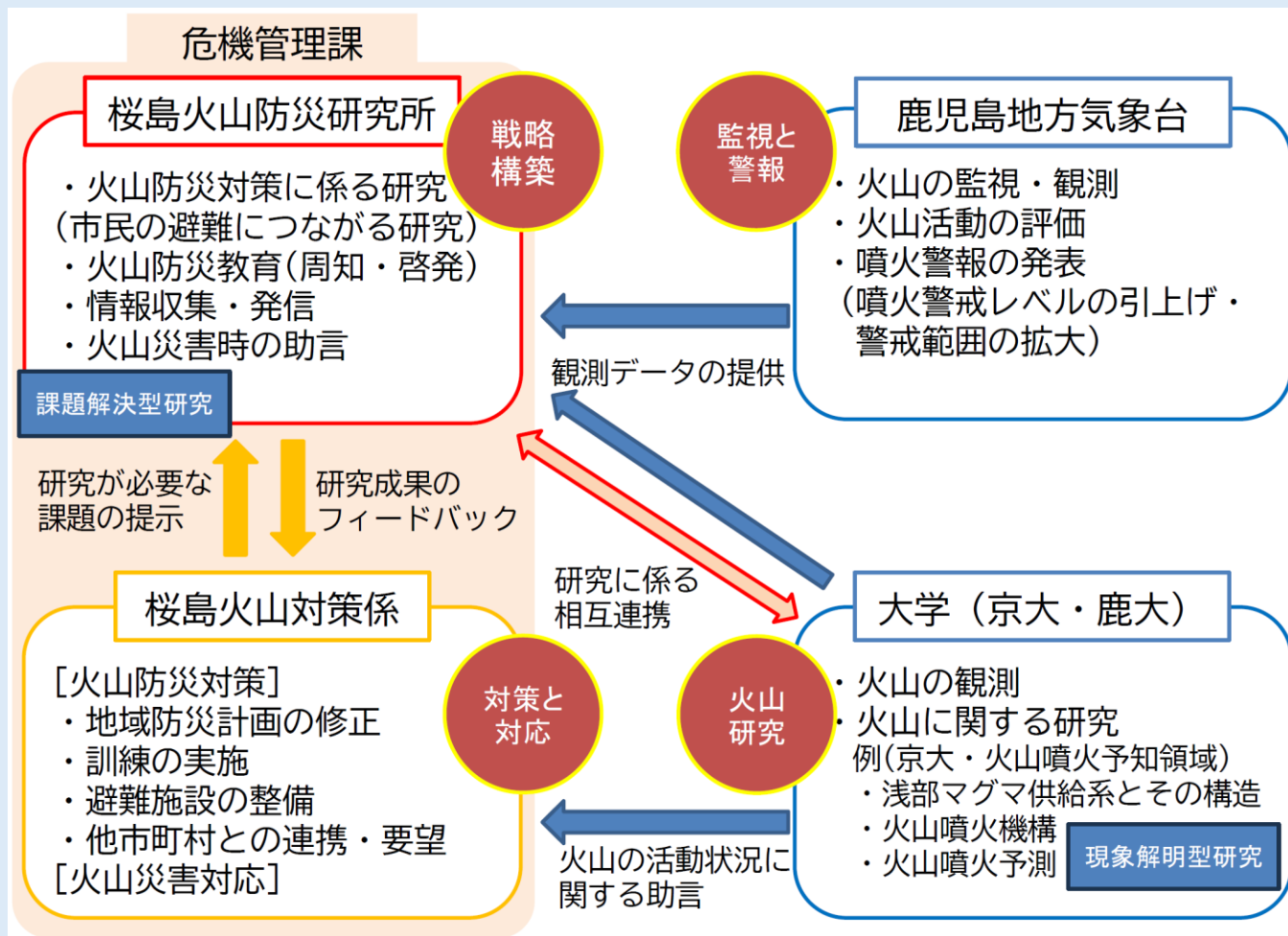
主な取組内容

- 平常時
 - ◆ 桜島の火山災害、火山防災対策に係る調査・研究
 - ◆ 桜島火山防災に係る教育・啓発の推進
 - ◆ 桜島火山防災に係る情報の収集及び発信、交流
- 災害時
 - ◆ 避難等に関する適時・的確な助言



桜島

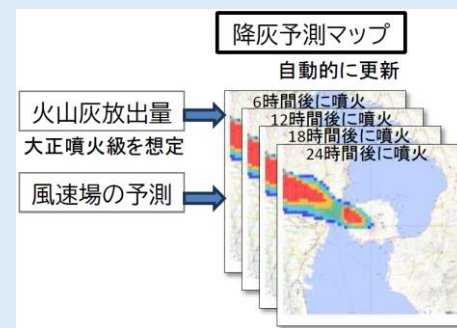
【研究所と関係機関との相関図（役割分担イメージ）】



専門家派遣授業



桜島避難訓練



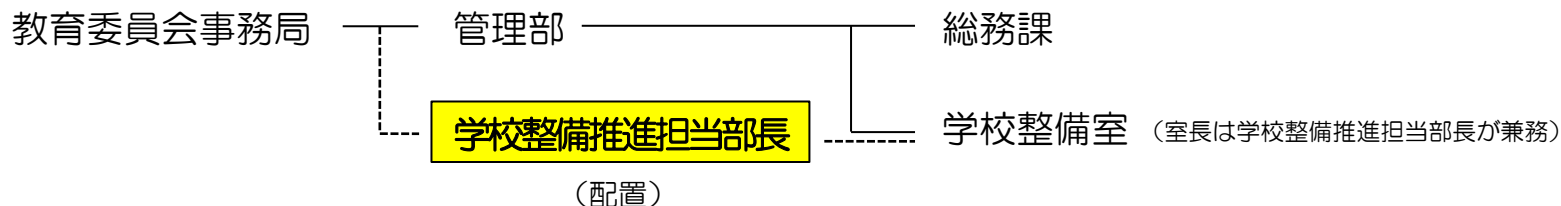
火山灰移流拡散シミュレータに基づく降灰予測マップ

(2) 教育委員会事務局に「学校整備推進担当部長」を配置

～よりよい教育環境づくりの推進体制強化～

学校規模の適正化等を計画的に行い、適切な施設整備による児童生徒のよりよい教育環境づくりを推進するため、教育委員会事務局に「学校整備推進担当部長」を配置します。

■ 組織図（関係分）



主な取組内容

【学校整備推進担当部長の役割】

- 学びを支援する教育環境の充実
 - ◆ 桜島学校整備推進事業の実施
 - ◆ 学校規模適正化等の計画的な推進
 - ◆ 児童生徒のよりよい教育環境づくりの推進 など



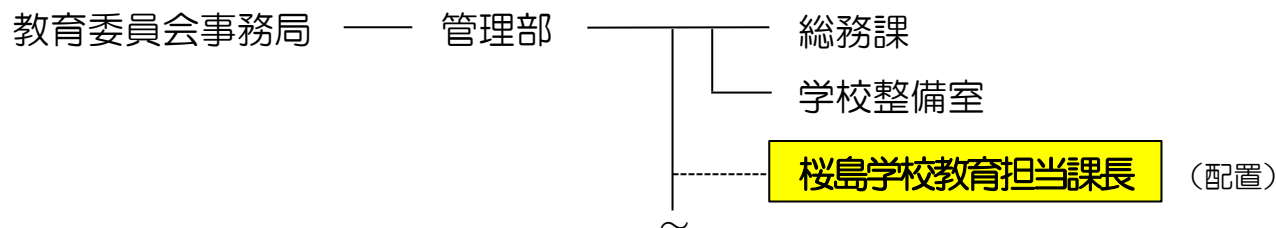
桜島学校づくりワークショップ

(3) 教育委員会管理部に「桜島学校教育担当課長」を配置

～桜島学校開校に向けた取組体制の強化～

桜島学校の8年度開校に向けて、学校経営方針やカリキュラム編成、学校組織など学校運営の検討への取組体制を強化するため、教育委員会管理部に「桜島学校教育担当課長」を配置します。

■ 組織図（関係分）



主な取組内容

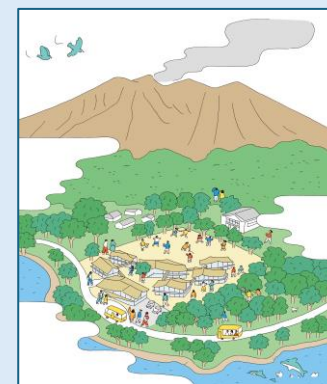
【桜島学校教育担当課長の役割】

○ 桜島学校の経営方針やカリキュラム編成、学校組織など学校運営の検討

- ◆ 学校経営方針の作成
- ◆ 教育課程編成
- ◆ 学校行事等の決定
- ◆ 桜島地域の学校間での事前交流 など

・ 桜島学校整備推進事業

桜島地域の8つの小中学校を統合し、令和8年4月に桜島学校を開校（既存校を利用）
令和9年4月 新校舎供用開始予定



桜島学校イメージ図

(4) 教育部に「児童生徒支援課」を設置

～生徒指導上の諸課題への支援体制の強化～

いじめや問題行動等の未然防止・迅速な対応や、不登校等児童生徒への支援など、生徒指導・教育相談の体制強化を図るため、教育部に「児童生徒支援課」を設置します。

■ 組織図（関係分）

教育委員会事務局 — 教育部 — **児童生徒支援課**（設置）

主な取組内容

- いじめや不登校をはじめとする生徒指導上の諸課題への支援体制の強化
 - ◆教職員等の指導力向上・研修の充実
 - ◆家庭・関係機関等と連携した未然防止教育・早期発見対応への取組の充実
 - ◆相談員等専門スタッフによる教育相談・支援体制の充実
 - ◆連携・協働による魅力ある学校づくりの推進 など
- 青少年をはぐくむ環境づくりの推進
 - ◆問題行動等の未然防止・環境浄化活動の充実 など



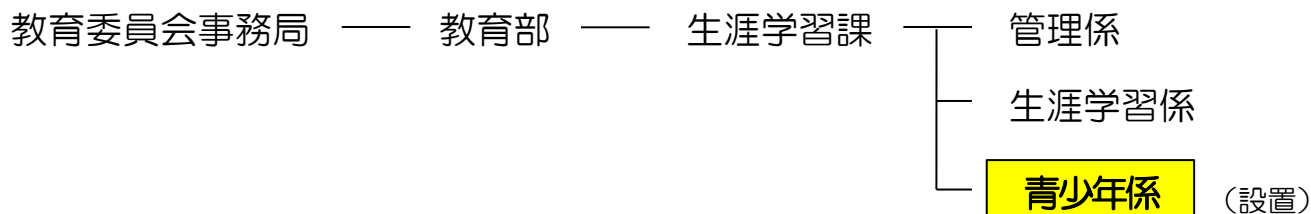
フレンドステップメタバース画面
（仮想空間による不登校支援）

(5) 生涯学習課に「青少年係」を設置

～生涯学習と青少年教育の一体的推進～

生涯学習の推進と青少年教育を一体的に行うため、生涯学習課に「青少年係」を設置します。

■ 組織図（関係分）



主な取組内容

- 青少年教育と体験活動の充実
 - ◆ 青少年交流活動
 - ◆ 青少年教育施設事業
 - ◆ 子ども会育成事業
 - ◆ 青少年教育の充実
 - ◆ 指導者・リーダーの養成
 - ◆ 青少年団体の育成 など
- 青少年を育む環境づくり
 - ◆ 心豊かで元気あふれる「さつまっ子」を育てる市民運動の推進
 - ◆ 青少年問題協議会の開催 など



新・郷中教育推進事業

(6) 環境政策課と再生可能エネルギー推進課を統合

～ゼロカーボンシティかごしまの推進～

「ゼロカーボンシティかごしま」の実現に向けた取組をさらに一体的かつ効率的に推進するため、環境政策課と再生可能エネルギー推進課を統合します。

■ 組織図（関係分）

環境局 — 環境部 —

環境政策課

（再生可能エネルギー推進課と統合）

主な取組内容

- エネルギー消費量の削減に関する取組
 - ◆ 省エネ家電、設備の普及促進
 - ◆ ゼロカーボン推進に係る市民啓発 など
- エネルギーの脱炭素化に関する取組
 - ◆ 再生可能エネルギーの推進
 - ◆ 水素エネルギー等の普及促進 など
- 電化の促進に関する取組
 - ◆ 電気自動車の普及促進 など

※ゼロカーボン推進担当係長を配置



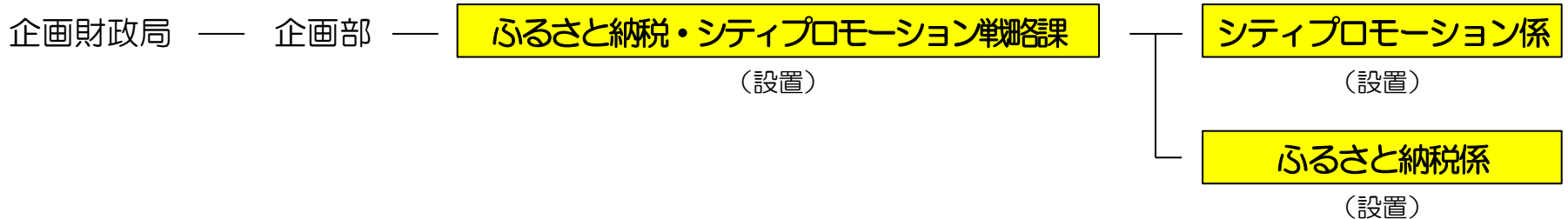
ゼロカーボンの推進（イメージ）

(7) 企画部に 「ふるさと納税・シティプロモーション戦略課」を設置

～ふるさと納税やシティプロモーションの推進体制強化～

ふるさと納税の推進や移住の促進をシティプロモーションと一体的に行い、関係人口、定住人口の増や本市の魅力発信に向けた取組をさらに戦略的・効果的に推進するため、企画部に「ふるさと納税・シティプロモーション戦略課」を設置します。

■ 組織図（関係分）



主な取組内容

- シティプロモーションの推進
 - ◆シティプロモーションの推進に向けた総合的な企画・調整 など
- ふるさと納税の推進
 - ◆ふるさと納税の寄附額増に向けた施策の企画立案、各種施策の推進 など
- 移住の促進
 - ◆移住希望者への情報提供や相談対応 など



シティプロモーションイベント

(8) 選挙管理委員会事務局に次長制を導入

～選挙執行体制の強化～

選挙啓発の推進や、選挙事務の執行体制を強化するため、選挙管理委員会事務局に次長制を導入します。

■ 組織図（関係分）



主な取組内容

- 適正な選挙事務の執行
 - ◆ 7年度：参議院議員選挙
- 明るい選挙の推進
 - ◆ 出前授業の実施、選挙啓発標語等の募集
 - ◆ SNSによる情報発信など様々な媒体を活用した選挙啓発
 - ◆ 市立3高校や大学、商業施設での期日前投票の実施 など



出前授業

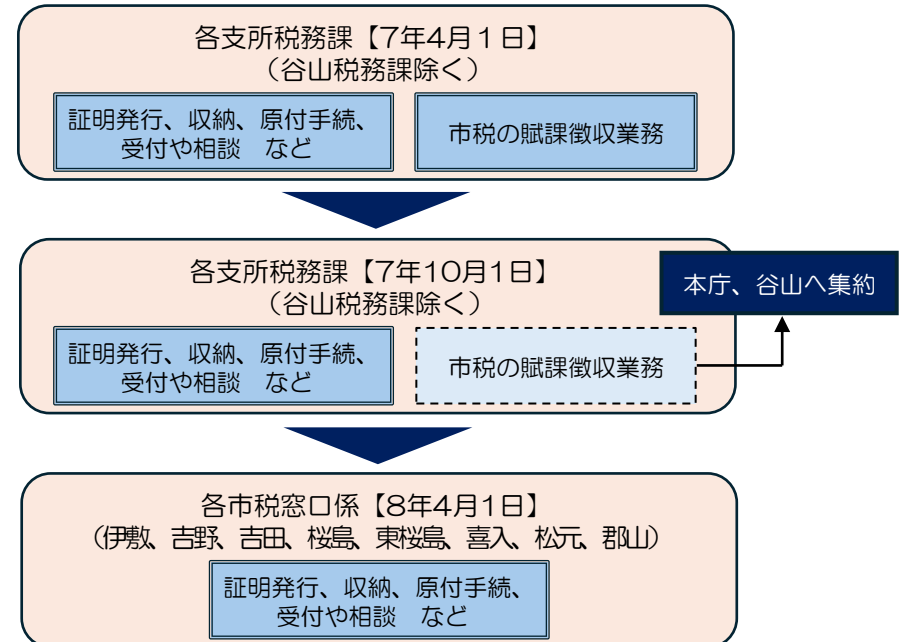
(9) 税務部の再編

～適正かつ効率的な税務行政の推進～

専門化、複雑化が進む税務事務への対応をさらに強化し、適正かつ効率的な税務行政をより一層推進するため、市税の賦課徴収業務を本庁3課（市民税課、資産税課、納税課）及び谷山税務課へ集約します。

集約の概要

- 7年10月1日
 - ◆市税の賦課徴収業務を市民税課、資産税課、納税課、谷山税務課へ集約
〔伊敷税務課等の業務 → 本庁3課〕
〔喜入税務課の業務 → 谷山税務課〕
 - ◆各支所税務課では、証明発行や収納、原付の登録・廃車の受付のほか、オンライン窓口も活用し、受付や相談などに対応
- 8年4月1日実施予定
 - ◆各支所税務課（谷山税務課を除く）を廃止し、それぞれ市税窓口係を設置
（引き続き証明発行等や相談等に対応）



◎組織整備新旧対照表

現 行	整 備 案
<p>総務局</p> <ul style="list-style-type: none"> 市長室 ～ ├── 広報課 └── <u>広報戦略室</u> ～ 	<p>総務局</p> <ul style="list-style-type: none"> 市長室 ～ ├── 広報課 └── 【廃止】 ～
<p>企画財政局</p> <ul style="list-style-type: none"> 企画部 ├── 政策企画課 ├── 地方創生推進室 ├── <u>ふるさと納税推進室</u> └── 政策推進課 ～ 	<p>企画財政局</p> <ul style="list-style-type: none"> 企画部 ├── 政策企画課 ├── 地方創生推進室 ├── 【廃止】 ├── 政策推進課 ├── <u>ふるさと納税・シティプロモーション戦略課</u> 【設置】 └── ┌── <u>シティプロモーション係</u> 【設置】 └── └── <u>ふるさと納税係</u> 【設置】 ～

現 行	整 備 案
<p>危機管理局</p> <ul style="list-style-type: none"> 次長 危機管理課 <ul style="list-style-type: none"> 危機管理係 桜島火山対策係 <p>～</p>	<p>危機管理局</p> <ul style="list-style-type: none"> 次長 危機管理課 <ul style="list-style-type: none"> 危機管理係 桜島火山対策係 <u>桜島火山防災研究所</u> 【設置】 <p>～</p>
<p>環境局</p> <ul style="list-style-type: none"> 環境部 <ul style="list-style-type: none"> <u>環境政策課</u> <u>再生可能エネルギー推進課</u> <p>～</p>	<p>環境局</p> <ul style="list-style-type: none"> 環境部 <ul style="list-style-type: none"> <u>環境政策課</u> 【再生可能エネルギー推進課と統合】 【環境政策課と統合】 <p>～</p>
<p>こども未来局</p> <ul style="list-style-type: none"> ～ 保育幼稚園課 <ul style="list-style-type: none"> 企画係 給付指導係 利用調整係 保育園（所） <u>待機児童緊急対策室</u> ～ 	<p>こども未来局</p> <ul style="list-style-type: none"> ～ 保育幼稚園課 <ul style="list-style-type: none"> 企画係 給付指導係 利用調整係 保育園（所） 【廃止】 ～

現 行	整 備 案
<p>教育委員会事務局</p> <ul style="list-style-type: none"> 管理部 <ul style="list-style-type: none"> 総務課 <ul style="list-style-type: none"> 総務係 企画調整係 財務係 学校整備室 <p>～</p> <p>教育部</p> <p>～</p> <ul style="list-style-type: none"> 青少年課 生涯学習課 <ul style="list-style-type: none"> 管理係 生涯学習係 <p>～</p>	<p>教育委員会事務局</p> <ul style="list-style-type: none"> 管理部 ※部長1人、学校整備推進担当部長1人 【配置】 <ul style="list-style-type: none"> 総務課 <ul style="list-style-type: none"> 総務係 企画調整係 財務係 学校整備室 ※桜島学校教育担当課長1人 【配置】 <p>～</p> <p>教育部</p> <p>～</p> <ul style="list-style-type: none"> 【廃止】 児童生徒支援課 【設置】 生涯学習課 <ul style="list-style-type: none"> 管理係 生涯学習係 青少年係 【設置】 <p>～</p>
<p>選挙管理委員会</p> <ul style="list-style-type: none"> 選挙管理委員会事務局 <p>～</p>	<p>選挙管理委員会</p> <ul style="list-style-type: none"> 選挙管理委員会事務局 <ul style="list-style-type: none"> 次長 【設置】 <p>～</p>

現 行	整 備 案
市立病院 事務局 ~ └─ 医事情報課 ├─ 医事係 └─ 情報システム係	市立病院 事務局 ~ └─ 医事情報課 ├─ 医事係 └─ 情報管理係 【名称変更】

【参考】組織数の推移

区 分	R6.4.1				R7.4.1			
	局	部	課	係	局	部	課	係
市長事務部局	10	31	135	261	10	31	132	264
消防局	1		5	11	1		5	11
市立病院事務局	1		4	7	1		4	7
交通局	1		5	9	1		5	9
水道局	1	3	12	36	1	3	12	36
船舶局	1		4	4	1		4	4
教育委員会事務局	1	2	10	16	1	2	10	17
市議会事務局	1		3	4	1		3	4
選挙管理委員会事務局		1		2		1		2
監査事務局		1				1		
公平委員会事務局			1				1	
農業委員会事務局		1				1		
計	17	39	179	350	17	39	176	354

◎組織整備新旧対照表（参考）

現 行	整 備 案
<p>(参考：令和8年4月1日実施予定)</p> <p>総務局</p> <p>税務部</p> <ul style="list-style-type: none"> — 市民税課 <ul style="list-style-type: none"> — 賦課第二係 <p>～</p>	<p>総務局</p> <p>税務部</p> <ul style="list-style-type: none"> — 市民税課 <ul style="list-style-type: none"> — 賦課第二係 — 伊敷市税窓口係 【設置】 — 吉野市税窓口係 【設置】 — 吉田市税窓口係 【設置】 — 桜島市税窓口係 【設置】 — 東桜島市税窓口係 【設置】 — 松元市税窓口係 【設置】 — 郡山市税窓口係 【設置】 <p>～</p> <p>※市税窓口係は、各支所庁舎内に設置</p>

現 行	整 備 案
<p>(参考：令和8年4月1日実施予定)</p> <p>総務局【続き】</p> <p>税務部</p> <p>～</p> <ul style="list-style-type: none"> — 谷山税務課 <ul style="list-style-type: none"> ～ — 納税係 — 伊敷税務課 <ul style="list-style-type: none"> — 税務係 — 資産税係 — 吉野税務課 <ul style="list-style-type: none"> — 税務係 — 資産税係 — 吉田税務課 — 桜島税務課 <ul style="list-style-type: none"> — 桜島税務係 — 東桜島税務係 — 喜入税務課 — 松元税務課 — 郡山税務課 	<p>総務局【続き】</p> <p>税務部</p> <p>～</p> <ul style="list-style-type: none"> — 谷山税務課 <ul style="list-style-type: none"> ～ — 納税係 — <u>喜入市税窓口係</u> 【設置】 【廃止】 【廃止】 【廃止】 【廃止】 【廃止】 【廃止】 【廃止】 【廃止】 【廃止】 【廃止】