

令和4年度 鹿児島市の給与・定員管理等について

1 総括

(1) 人件費の状況(普通会計決算)(令和3年度)

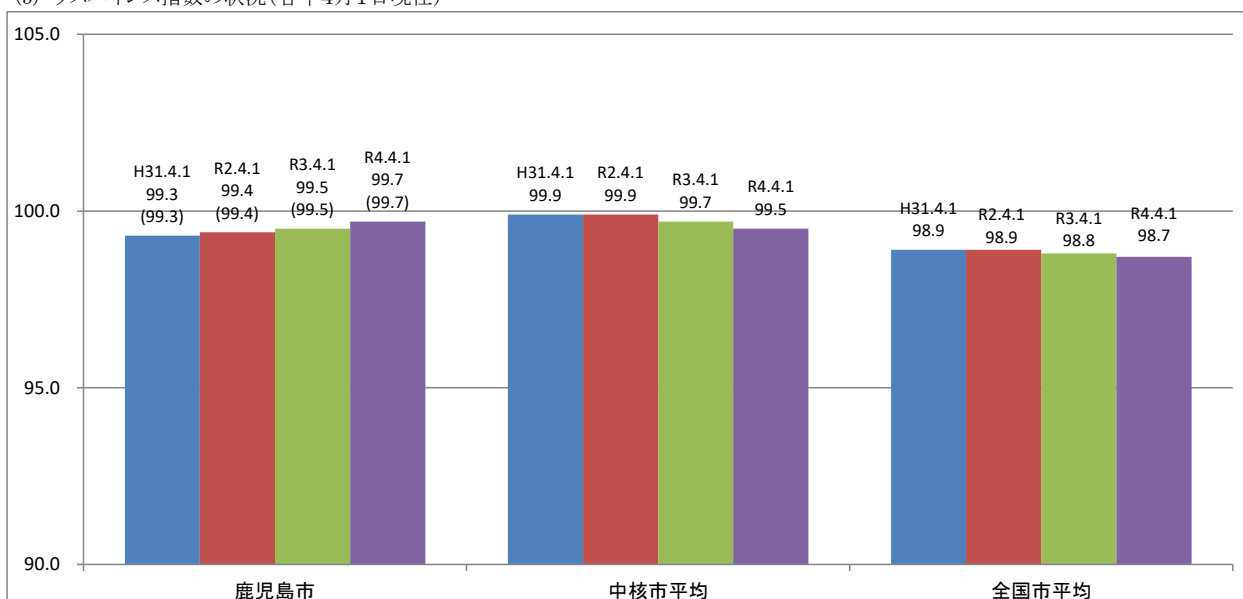
区分	住民基本台帳人口 (令和3年1月1日)	歳出額 A	実質収支	人件費 B	人件費率 B/A	(参考) 令和2年度の人件費率
令和3年度	人 601,546	千円 294,612,280	千円 9,179,823	千円 34,201,962	% 11.6	% 10.1

(2) 職員給与費の状況(普通会計決算)(令和3年度)

区分	職員数 A	給与費				一人当たり給与 B/A	(参考)中核市平均1人当たり給与 千円
		給料	職員手当	期末・勤勉手当	計B		
令和3年度	3,813	千円 14,661,799	千円 3,163,417	千円 5,912,159	千円 23,737,375	千円 6,225	千円 6,332

- (注) 1 職員手当には退職手当を含みません。
 2 職員数については、令和3年4月1日現在の人数です。また、任期付短時間勤務職員(再任用職員(短時間勤務))及び会計年度任用職員を含んでいません。
 3 給与費については、任期付短時間勤務職員(再任用職員(短時間勤務))の給与費が含まれていますが、会計年度任用職員の給与費は含まれていません。

(3) ラスパイレス指数の状況(各年4月1日現在)



- (注) 1 ラスパイレス指数とは、全地方公共団体の一般行政職の給料月額を同一の基準で比較するため、国の職員数(構成)を用いて、学歴や経験年数の差による影響を補正し、国の行政職俸給表(一)適用職員の俸給月額を100として計算した指数。
 2 ()書きの数値は、地域手当補正後ラスパイレス指数を指す。地域手当補正後ラスパイレス指数とは、地域手当を加味した地域における国家公務員と地方公務員の給与水準を比較するため、地域手当の支給率を用いて補正したラスパイレス指数。(補正前のラスパイレス指数×(1+当該団体の地域手当支給率)÷(1+国の指定基準に基づく地域手当支給率)により算出。)
 3 中核市平均とは、人口規模、産業構造が類似している類似団体(中核市)のラスパイレス指数を単純平均したものです。

- ※ 令和4年4月1日のラスパイレス指数が、①3年前に比べ1ポイント以上上昇している場合、②3年連続で上昇している場合、③100を超えている場合について、その理由及び改善の見込み

3年連続で上昇している理由は、学歴別・経験年数別の職員構成比率が変化したこと等によるものです。

(4) 給与制度の総合的見直しの実施状況について

① 給料表の見直し

[実施 未実施]

(給料表の改定実施時期) 平成27年4月1日

(内容)

行政職の給料表について、国の見直し内容を踏まえ、高齢層については最大4%程度の引下げを行うことにより平均約2%の引下げを行っています。

また、激変緩和のため、6年間(令和3年3月31日まで)の経過措置(現給保障)を実施しておりました。

なお、他の給料表についても、行政職給料表との均衡を踏まえて見直しを実施しています。

② その他の見直し内容

単身赴任手当及び管理職員特別勤務手当について、国と同様な見直しを実施しています。(平成27年4月1日実施)

2 職員の平均給与月額、初任給等の状況

(1) 職員の平均年齢、平均給料月額及び平均給与月額の状況 (令和4年4月1日現在)

①一般行政職

区分	平均年齢	平均給料月額	平均給与月額	平均給与月額 (国比較ベース)
鹿児島市	41.3 歳	316,100 円	400,026 円	345,735 円
鹿児島県	43.8 歳	312,700 円	392,434 円	343,844 円
国	42.7 歳	323,711 円	— 円	405,049 円
中核市 平均	42.0 歳	318,322 円	407,946 円	363,649 円

②技能労務職

区分	公務員					民間			参考 A/B
	平均年齢	職員数	平均給料月額	平均給与月額 (A)	平均給与月額 (国比較ベース)	対応する 民間の 対応職種	平均年齢	平均給与月額 (B)	
鹿児島市	51.0 歳	455 人	347,000 円	390,921 円	363,045 円	—	— 歳	— 円	—
うち 清掃職員	48.4 歳	173 人	337,900 円	399,816 円	359,343 円	廃棄物処理業	47.0 歳	306,000 円	1.31
うち 学校給食員	52.6 歳	107 人	362,900 円	375,366 円	369,655 円	飲食物 調理従事者	45.1 歳	212,200 円	1.77
うち 用務員	54.3 歳	52 人	347,400 円	377,419 円	365,306 円	他に分類されない 運搬・清掃・包装 等従事者	49.1 歳	236,600 円	1.60
うち 自動車運転手	51.9 歳	30 人	365,700 円	448,890 円	382,680 円	乗用自動車 運転者	60.8 歳	181,600 円	2.47
うち 守衛	53.0 歳	14 人	353,600 円	402,186 円	372,586 円	警備員	49.6 歳	232,300 円	1.73
鹿児島県	55.9 歳	191 人	318,300 円	359,586 円	339,159 円	—	— 歳	— 円	—
国	51.1 歳	2,114 人	286,570 円	328,416 円	— 円	—	— 歳	— 円	—
中核市平均	50.5 歳	193 人	321,523 円	379,807 円	352,752 円	—	— 歳	— 円	—

区分	参 考		
	年収ベース(試算値)の比較		
	公務員(C)	民間(D)	C/D
鹿児島市	— 円	— 円	—
うち清掃職員	6,563,237 円	4,266,500 円	1.54
うち学校給食員	6,009,641 円	2,833,000 円	2.12
うち用務員	5,718,615 円	3,187,900 円	1.79
うち自動車運転手	7,285,306 円	2,376,400 円	3.07
うち守衛	6,119,497 円	3,179,000 円	1.92

※民間データは、賃金構造基本統計調査において公表されているデータを使用しています。(令和元～令和3年度の3ヶ年平均)
 ※技能労務職の職種と民間の職種等の比較にあたり、年齢、業務内容、雇用形態等の点において完全に一致しているものではありません。
 ※年収ベースの「公務員(C)」及び「民間(D)」のデータは、それぞれ平均給与月額を12倍したものに、公務員においては前年度に支給された期末・勤勉手当、民間においては前年に支給された年間賞与の額を加えた試算値です。

③教育職(高等学校教育職(以下同じ。):給与制度については、鹿児島県条例適用)

区分	平均年齢	平均給料月額	平均給与月額
鹿児島市	47.3 歳	404,900 円	457,624 円
鹿児島県	46.8 歳	383,700 円	442,500 円
国	— 歳	— 円	— 円
中核市平均	46.2 歳	382,485 円	448,825 円

④消防職

区分	平均年齢	平均給料月額	平均給与月額	平均給与月額 (国比較ベース)
鹿児島市	38.9 歳	311,100 円	400,124 円	341,043 円
鹿児島県	— 歳	— 円	— 円	— 円
国	— 歳	— 円	— 円	— 円
中核市平均	38.7 歳	305,482 円	404,212 円	351,423 円

- (注) 1 「平均給料月額」とは、令和4年4月1日現在における各職種ごとの職員の基本給の平均です。
 2 「平均給与月額」とは、給料月額と毎月支払われる扶養手当、地域手当、住居手当、時間外勤務手当などのすべての諸手当の額を合計したものであり、地方公務員給与実態調査において明らかにされているものです。また、「平均給与月額(国比較ベース)」は、比較のため国家公務員と同じベース(=時間外勤務手当等を除いたもの)で算出しています。

(2) 職員の初任給の状況(令和4年4月1日現在)

区分		鹿児島市	鹿児島県	国
一般行政職	大学卒	182,200 円	185,700 円	182,200 円
	高校卒	154,900 円	155,000 円	150,600 円
技能労務職	高校卒	154,900 円	162,000 円	— 円
	中学卒	146,100 円	144,200 円	— 円
教育職	大学卒	208,000 円	208,000 円	— 円
	高校卒	— 円	— 円	— 円
消防職	大学卒	199,000 円	— 円	— 円
	高校卒	169,900 円	— 円	— 円

(3) 職員の経験年数別・学歴別平均給料月額の状況(令和4年4月1日現在)

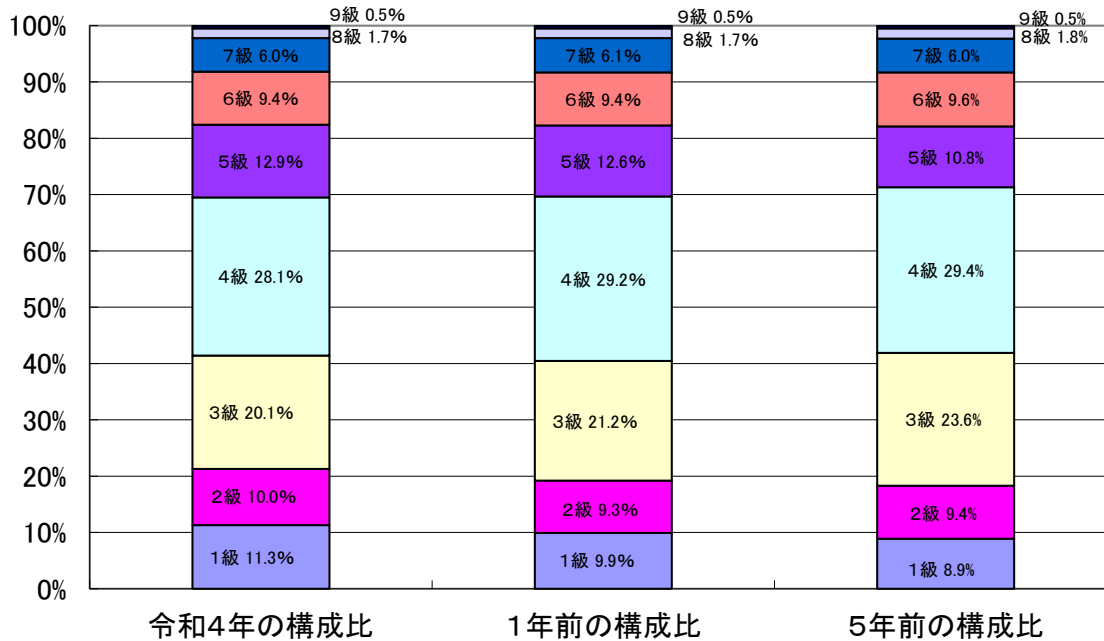
区分		経験年数10年	経験年数20年	経験年数25年	経験年数30年
一般行政職	大学卒	259,188 円	351,495 円	384,878 円	407,560 円
	高校卒	226,158 円	310,220 円	348,909 円	371,436 円
技能労務職	高校卒	231,500 円	301,433 円	330,027 円	364,345 円
	中学卒	— 円	— 円	— 円	— 円
教育職	大学卒	297,076 円	389,220 円	419,208 円	434,334 円
	高校卒	— 円	— 円	— 円	— 円
消防職	大学卒	269,710 円	345,888 円	383,914 円	395,600 円
	高校卒	248,933 円	309,638 円	346,111 円	380,186 円

3 一般行政職の級別職員数等の状況

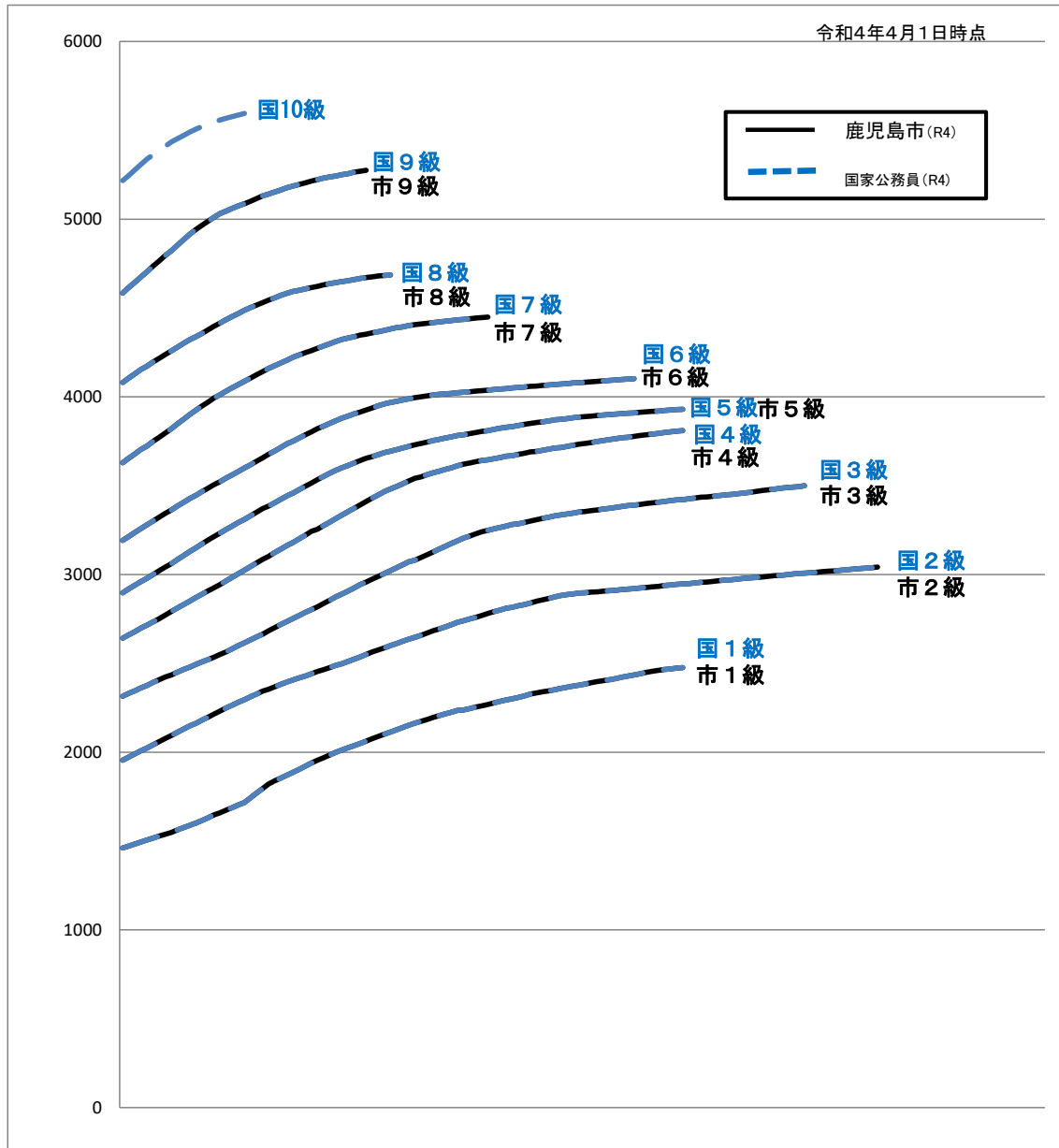
(1) 一般行政職の級別職員数及び給料表の状況（令和4年4月1日現在）

区分	標準的な職務内容	職員数	構成比	1号給の給料月額	最高号給の給料月額
1 級	(1) 主事又は技師の職務 (2) 主事補又は技師補の職務	241人	11.3%	146,100円	247,600円
2 級	高度の知識又は経験を必要とする業務を行う主事又は技師の職務	213人	10.0%	195,500円	304,200円
3 級	主任の職務	430人	20.1%	231,500円	350,000円
4 級	主査の職務	600人	28.1%	264,200円	381,000円
5 級	(1) 係長の職務 (2) 専門員の職務	277人	12.9%	289,700円	393,000円
6 級	主幹の職務	200人	9.4%	319,200円	410,200円
7 級	(1) 部長参事の職務 (2) 課長の職務	128人	6.0%	362,900円	444,900円
8 級	(1) 局長参事の職務 (2) 部長の職務	36人	1.7%	408,100円	468,600円
9 級	局長の職務	11人	0.5%	458,400円	527,500円

- (注) 1 鹿児島市の給与条例に基づく給料表の級区分による職員数です。
2 標準的な職務内容とは、それぞれの級に該当する代表的な職務です。



(2) 国との給料表カーブ比較表（行政職（一））（令和4年4月1日現在）



(3) 昇給への勤務成績の反映状況

令和4年4月2日から令和5年4月1日 までにおける運用		管理職員		一般職員	
イ. 人事評価を活用している	活用している昇給区分	昇給可能な区分	昇給実績がある区分	昇給可能な区分	昇給実績がある区分
	上位、標準、下位の区分	○			
	上位、標準の区分		○		
	標準、下位の区分				
	標準の区分のみ(一律)	/		/	
ロ. 人事評価を活用していない	活用予定時期				令和6年度

4 職員の手当の状況

(1) 期末手当・勤勉手当

鹿児島市	県	国
1人当たり平均支給額(令和3年度) 1,524 千円	1人当たり平均支給額(令和3年度) 1,684 千円	—
(令和3年度支給割合) 期末手当 2.55 月分 勤勉手当 1.90 月分 (1.45) 月分 (0.90) 月分	(令和3年度支給割合) 期末手当 2.55 月分 勤勉手当 1.90 月分 (1.45) 月分 (0.90) 月分	(令和3年度支給割合) 期末手当 2.55 月分 勤勉手当 1.90 月分 (1.45) 月分 (0.90) 月分
(加算措置の状況) 職制上の段階、職務の級等による 加算措置 ・役職加算 5%~20% ・管理職加算 制度なし	(加算措置の状況) 職制上の段階、職務の級等による 加算措置 ・役職加算 5%~20% ・管理職加算 10%	(加算措置の状況) 職制上の段階、職務の級等による 加算措置 ・役職加算 5%~20% ・管理職加算 10%~25%

(注) ()内は、再任用職員に係る支給割合です。

○ 勤勉手当への勤務実績の反映状況(一般行政職)

令和4年度中における運用		管理職員		一般職員	
イ. 人事評価を活用している	活用している成績率	支給可能な成績率	支給実績がある成績率	支給可能な成績率	支給実績がある成績率
	上位、標準、下位の成績率				
	上位、標準の成績率				
	標準、下位の成績率				
	標準の成績率のみ(一律)	/		/	
ロ. 人事評価を活用していない	活用予定時期				令和6年度

(2) 退職手当(令和4年4月1日現在)

鹿児島市			国		
(支給率)	自己都合	勸奨・定年	(支給率)	自己都合	勸奨・定年
勤続20年	19.6695 月分	24.586875 月分	勤続20年	19.6695 月分	24.586875 月分
勤続25年	28.0395 月分	33.27075 月分	勤続25年	28.0395 月分	33.27075 月分
勤続35年	39.7575 月分	47.709 月分	勤続35年	39.7575 月分	47.709 月分
最高限度	47.709 月分	47.709 月分	最高限度	47.709 月分	47.709 月分
その他の加算措置	定年前早期退職者特例 (2%~20%加算)		その他の加算措置	定年前早期退職者特例 (2%~45%加算)	
1人当たり 平均支給額	2,374 千円	21,936 千円			

(注) 退職手当の1人当たり平均支給額は、令和3年度に退職した全職種に係る職員に支給された平均額です。

(3) 地域手当(令和4年4月1日現在)

支給実績(令和3年度決算)		18,824 千円	
支給職員1人当たり平均支給年額(令和3年度決算)		784,342 円	
支給対象地域	支給率	支給対象職員数	国の制度(支給率)
東京都特別区	20 %	14 人	20 %
調布市	16 %	1 人	16 %
彦根市	6 %	1 人	6 %
北九州市	3 %	1 人	3 %
医療職給料表適用職員	16 %	7 人	16 %

(4) 特殊勤務手当 (令和4年4月1日現在)

支給実績(令和3年度決算)		32,162 千円		
支給職員1人当たり平均支給年額(令和3年度決算)		33,467 円		
職員全体に占める手当支給職員の割合(令和3年度)		25.2 %		
手当の種類(手当数)		10		
手当の名称	主な支給対象職員	主な支給対象業務	支給実績 (令和3年度決算)	左記職員に対する支給単価
保健福祉手当	福祉事務所等職員	法に基づく助言、指導等 行旅死亡人等の収容作業	4,375 千円	日額 220円～530円 1体 2,550円
ごみ処理等手当	清掃工場等職員	ごみの処理作業等	108 千円	日額 280円
へい死動物処理作業 従事手当	清掃事務所、 道路維持課職員等	へい死動物の収集 処理作業	149 千円	1体 80円
感染症防疫等手当	保健所の保健師等	感染症患者の救護等 結核患者等の訪問指導等 新型コロナウイルス感 染症に係る作業	24,842 千円	260円 220円 日額 3,000円 4,000円
有毒薬品等取扱手当	水質、公害の検査等を行 う職員 保健環境試験所職員等 保健所の診療放射線技 師	特に危険性のある薬 品等の使用 病理細菌検査 放射線の照射作業	204 千円	日額 200円 日額 260円 月額 5,450円
と畜検査手当	食肉衛生検査所のと畜 検査員等	と畜検査	672 千円	日額 270円
移転補償等交渉手当	区画整理課職員等	換地等の移転、 補償等交渉	215 千円	日額 260円
道路降灰除去作業 従事手当	道路維持課の土木作業 員等	道路一面の降灰除去 作業	0 千円	日額 390円
外勤徴収等手当	税務職員等	税外収入の徴収 市税の徴収 固定資産評価、市税 の賦課調査	1,413 千円	日額 220円 日額 530円 日額 220円
消防特殊業務手当	消防吏員	災害現場での高所作 業 救急救命処置の従事 災害現場での救助作 業	184 千円	1回 400円

(5) 時間外勤務手当

支給実績(令和3年度決算)	1,297,460 千円
支給職員1人当たり平均支給年額(令和3年度決算)	423 千円
支給実績(令和2年度決算)	1,312,366 千円
支給職員1人当たり平均支給年額(令和2年度決算)	432 千円

(注) 職員1人あたりの平均支給額を算出する際の職員数は、「支給実績(令和2年度決算)」と同じ年度の4月1日現在の総職員数(管理職員、教育職員等、制度上時間外勤務手当の支給対象とはならない職員を除く。)で、短時間勤務職員を含みます。

(6) その他の手当 (令和4年4月1日現在)

手当名	内容及び支給単価	国の制度との異同	国の制度と異なる内容	支給実績(令和3年度決算)	支給職員1人当たり平均支給年額(令和3年度決算)
扶養手当	下表のとおり	同じ		530,113 千円	252,075 円
寒冷地手当	寒冷地に在勤する職員に支給 7,360～26,380円	同じ		0 千円	0 円
住居手当	下表のとおり	同じ		329,146 千円	282,529 円
通勤手当	下表のとおり	異なる	交通用具使用者の距離区分等	318,557 千円	90,166 円
管理職手当	管理監督の地位にある職員に支給 行政・公安職55,000～105,000円 医療職 68,500～131,000円	異なる	支給額	375,009 千円	748,521 円
休日勤務手当	休日に勤務を命じられた職員に支給 勤務1時間単価の135/100	同じ		271,669 千円	171,942 円
夜間勤務手当	午後10時～午前5時の間が正規の勤務時間の職員に支給 勤務1時間単価の25/100	同じ		7,523 千円	40,884 円
宿日直手当	宿日直業務を命じられた職員に支給 1回 6,910円 (5時間以下 3,455円)	異なる	支給額	1,987 千円	141,924 円
単身赴任手当	異動等に伴い転居し、やむを得ない事情により、同居していた配偶者と別居し単身で生活する職員に支給 月額30,000円+加算額(職員と配偶者の住居間の距離に応じて支給。上限70,000円)	同じ		7,416 千円	741,600 円
管理職員特別勤務手当	管理職員で臨時、緊急の必要等により、休日等及び休日以外の日の午前0時から午前5時までに勤務する職員に支給 2,500～15,000円	同じ		9,470 千円	46,648 円

区 分	内 容		
扶養手当	扶養親族である配偶者、父母等	7級以下	6,500円
		8級	3,500円
		9級	0円
	扶養親族である子		10,000円
	扶養親族のうち特定期間にある子(1人につき・加算額)		5,000円

区 分	内 容	
住居手当	借家借間に居住し、月額16,000円を超える家賃を支払っている者	支給限度額 28,000円

区 分	内 容				
通勤手当	交通機関利用者	最高支給限度額 1か月あたり55,000円			
	交通用具使用者	2km未満	3,300円		
		2km以上～5km未満	3,300円	25km以上～30km未満	16,400円
		5km以上～10km未満	6,000円	30km以上～35km未満	19,100円
		10km以上～15km未満	8,900円	35km以上～40km未満	21,300円
		15km以上～20km未満	11,400円	40km以上～45km未満	23,500円
		20km以上～25km未満	14,100円	45km以上	24,500円

5 特別職の報酬等の状況（令和4年4月1日現在）

区 分		給 料	月 額 等	
給料	市 長	1,154,000円	(参考)中核市における最高/最低額	
	副 市 長	931,000円	1,180,000 円 /	707,000 円
			974,000 円 /	696,000 円
議員報酬	議 長	790,000円	827,000 円 /	584,000 円
	副 議 長	738,000円	748,000 円 /	504,000 円
	議 員	686,000円	700,000 円 /	475,000 円
期末手当	市 長	(令和3年度支給割合)		
	副 市 長	3.35月分		
退職手当	議 長	(令和3年度支給割合)		
	副 議 長 議 員	3.35月分		
退職手当	市 長	(算定方式)	(1期の手当額)	(支給時期)
	副 市 長	1,154,000円×48月×0.5	27,696,000円	(任期毎)
		931,000円×48月×0.35	15,640,800円	(任期毎)

(注) 退職手当の「1期の手当額」は、4月1日現在の給料月額及び支給率に基づき、1期（4年＝48月）勤めた場合における退職手当の見込額である。

6 職員数の状況

(1) 部門別職員数の状況と主な増減理由

人件費

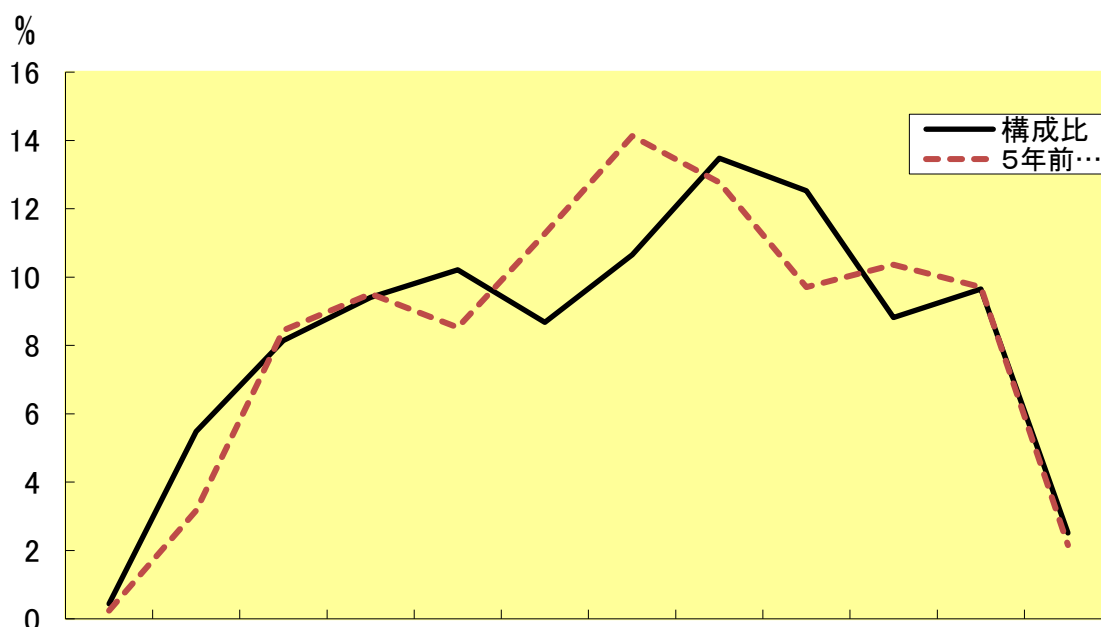
(各年4月1日現在)

区 分 部 門		職員数		対前年 増減数	主な増減理由	
		令和3年	令和4年			
普通会計画部門	議 会	29	29	0		
	総 務	608	619	11	個人番号カード申請窓口拡大等への対応	
	税 務	264	259	△ 5	育休対応職員の引上げ	
	労 働	7	7	0		
	一 般 行 政 部 門	農 林 水 産	121	121	0	
	商 工	132	148	16	特別国民体育大会等への対応	
	土 木	472	464	△ 8	谷山第二地区の換地処分への対応終了	
	民 生	573	575	2	子ども家庭総合支援拠点業務の増	
	衛 生	530	562	32	新型コロナウイルス感染症対策への対応	
	計	2,736	2,784	48	<参考> 人口1万人当たり職員数 46.38人 (中核市の人口1万人当たりの職員数46.78人)	
	教育部門	553	545	△ 8	会計年度任用職員への切替	
	消防部門	524	524	0		
	小 計	3,813	3,853	40	<参考> 人口1万人当たり職員数 64.18人 (中核市の人口1万人当たりの職員数64.31人)	
公営企業計等部門	病 院	936	956	20	業務執行体制の強化	
	水 道	244	246	2	育休対応職員の配置	
	下 水 道	163	165	2	雨水貯留施設造成工事等への対応	
	交 通	365	341	△ 24	路線移譲に伴う運転士等の減	
	そ の 他	165	167	2	育休対応職員の配置	
	小 計	1,873	1,875	2		
合 計		5,686 [5,703]	5,728 [5,785]	42 82	<参考> 人口1万人当たり職員数 95.42人	

(注) 1 職員数は一般職に属する職員数です。

2 []内は、条例定数の合計です。

(2) 年齢別職員構成の状況（令和4年4月1日現在）



区分	20歳未満	20歳	24歳	28歳	32歳	36歳	40歳	44歳	48歳	52歳	56歳	60歳	計
		23歳	27歳	31歳	35歳	39歳	43歳	47歳	51歳	55歳	59歳	以上	
	25	314	466	539	585	497	610	772	718	505	553	144	5,728

(3) 職員数の推移

(単位：人・%)

部門別	29年	30年	31年	R2	R3	R4	過去5年間の増減数(率)
一般行政	2,579	2,634	2,688	2,693	2,736	2,784	205 (7.9%)
教育	570	564	555	551	553	545	△ 25 (△4.4%)
消防	503	505	506	509	524	524	21 (4.2%)
普通会計計	3,652	3,703	3,749	3,753	3,813	3,853	201 (5.5%)
公営企業等会計計	1,868	1,852	1,855	1,874	1,873	1,875	7 (0.4%)
総合計	5,520	5,555	5,604	5,627	5,686	5,728	208 (3.8%)

(注) 各年における定員管理調査において報告した部門別職員数です。(各年4月1日現在)